

成功的方法很简单
相信对就别怕远

AOPANJIEMI

操盘揭秘

——股票分时战法

魏丰杰 著



中国科学技术出版社

策 划:一 阳
责任编辑:王明东 张 群
封面设计:王 鹏

操盘揭秘

——股票分时战法

ISBN 978-7-5046-4607-1



9 787504 646071 >

定价:30.00 元

操盘揭秘

—— 股票分时战法

魏丰杰 著

中国科学技术出版社

（北京·北京·西黄城根）

图书在版编目 (CIP) 数据

操盘揭秘: 股票分时战法/魏丰杰著. —北京: 中国科学技术出版社, 2007.1

ISBN 978-7-5046-4607-1

I. 操… II. 魏… III. 股票 - 证券交易 - 基本知识 IV. F830.91
中国版本图书馆 CIP 数据核字 (2007) 第 002122 号

自 2006 年 4 月起本社图书封面均有防伪标志, 未贴防伪标志的为盗版图书。

责任编辑: 王明东 张 群

封面设计: 王 鹏

责任校对: 林 华

责任印制: 王 沛

中国科学技术出版社出版

北京市海淀区中关村南大街 16 号 邮政编码: 100081

电话: 010—62103210 传真: 010—62183872

<http://www.kjpbooks.com.cn>

科学普及出版社发行部发行

北京玥实印刷有限公司印刷

*

开本: 787 毫米×960 毫米 1/16 印张: 13.25 字数: 200 千字

2007 年 1 月第 1 版 2007 年 5 月第 4 次印刷

印数: 11001—14000 册 定价: 30.00 元

ISBN 978-7-5046-4607-1/F·471

(凡购买本社图书, 如有缺页、倒页、
脱页者, 本社发行部负责调换)

前 言

千招会，不如一招精。要学会千招是很困难的，谁也没有那么大的精力，而只学会一招，并且用精了这一招的话，依然可以在市场中取得巨大的收益！

本书介绍了多个实战招术，不仅有适用于短线操作的，还有适用于中线操作的。书中的讲解力求简单实用，笔者当前依然在不断地使用，并且获得了极好的收益，本书是笔者操盘经验的结晶。

知识与经验的积累是一个漫长的过程，只有当您从一招中化解出很多招时，您的水平就无形地提高了。每一个方法并不是单一的方法，只要您结合其他的方法综合使用，就会发现，一招之中，还有许多精妙所在！

笔者特别感谢北京暴利时代软件公司为本书提供了“暴利时代智能分析软件”背景图案。

读者在实战操作中或是阅读本书有什么问题，欢迎到我们的网站 www.eyang168.com 进行交流。

电话：010-87175508

网址：www.baolishidai.com

电子邮箱：stock-zhanshen@sohu.com

QQ：84076044

魏丰杰

2006.12.18



第一章 庄家行为

- 第一节 拉高建仓 (1)
- 第二节 箱体建仓 (7)
- 第三节 短线庄家建仓 (14)
- 第四节 分时图特征 (21)
- 第五节 高位横盘出货 (27)
- 第六节 高位杀跌出货 (33)
- 第七节 短线庄家出货 (40)
- 第八节 分时图出货特征 (46)

第二章 波动操作

- 第一节 横盘波动 (53)
- 第二节 逆势横盘 (59)
- 第三节 滞后横盘 (64)
- 第四节 无量打压 (70)
- 第五节 放量打压 (75)
- 第六节 多阴震仓 (81)
- 第七节 大阳支撑 (87)
- 第八节 分时支撑 (92)
- 第九节 均价线促涨 (97)
- 第十节 新低不创 (102)
- 第十一节 无量反弹 (108)
- 第十二节 放量反弹 (113)
- 第十三节 分时压力 (119)

第十四节 促跌作用 (124)

第三章 买卖点位

第一节 K线修复买点 (129)

第二节 不破买点 (135)

第三节 二次上拉卖点 (142)

第四节 不过卖点 (148)

第五节 轻功水上漂 (154)

第六节 强龙出海 (159)

第四章 实盘战法

第一节 大单压力 (166)

第二节 大单支撑 (172)

第三节 大单夹板 (178)

第四节 双线顺上 (184)

第五节 双线顺下 (189)

第六节 双线相冲 (194)



第一章

庄家行为

投资者在进行实战操作之前，对庄家在各个环节的运作方式是必须要进行分析的，只有看透了庄家的操盘行为，在庄家入场的时候逢低买入，在庄家离场的时候择高点卖出，才可以成功地实现较高的赢利。

因此，实现赢利的前提就是通过技术方法研究庄家的操盘意图，而实现赢利最重要的就是对庄家的建仓以及出货方法进行深入分析，低点的波动变化把握住了，高点的风险信号也知晓了，便不会再出现踏空行情或是被套在高位的情况。

本章笔者将讲解庄家如何在低位建仓以及如何在高位出货。

第一节 拉高建仓

在很多时候，受到某种突发性利好消息的影响，个股具备了大幅炒作机会，或是行情突然而至，庄家没有时间低位建仓，便会采取一种快速的建仓操作：拉高建仓。

由于行情突然而股价出现上涨，很多投资者必然会对此抱着怀疑的态度，因为当股价短线有了一定涨幅以后，便会进行抛售操作，一旦卖盘出现，庄家便可以顺利地完成巨量建仓。

而当利好消息出现时，庄家总是会提前知道的，在消息出台之前庄家便会拉高股价，一旦消息出现，很多投资者都会认为这是庄家在借利好拉高出货，一旦卖出便又中了庄家的计。

采取拉高建仓对庄家的的好处，那就是可以在较短的时间内买到更多的



操盘揭秘——股票分时战法

股票，这是长时间采用箱体建仓操作所达不到的。虽然有优点，但也有相应的缺点，那就是建仓成本相对较高，甚至比低位买入的投资者持仓成本高很多，但是这一点可以通过后期股价大幅上涨去弥补。

中宝股份 (600208)

2006年4月走势图(图1-1)。

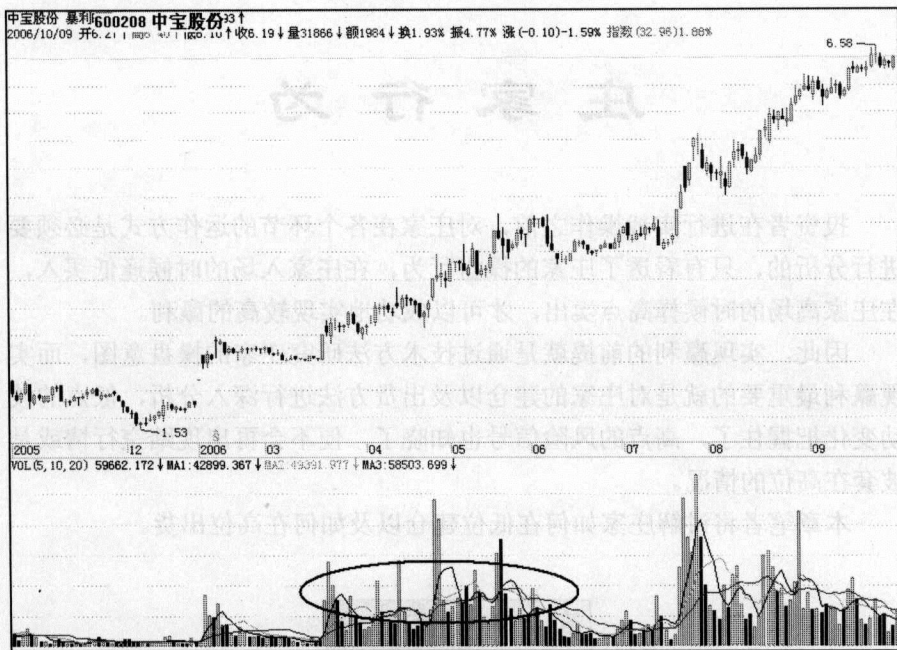


图 1-1

中宝股份在2006年4月时，受到资金大规模入场的刺激，出现了大幅度上涨走势。只要资金开始积极入场，股价前期的弱势波动状态便会彻底结束。

在股价上涨过程中可以看到，成交量出现了明显的放大迹象，并且量能在一段时间内保持着高度的密集放大，这种走势说明了什么？说明有资金在盘中大规模进行建仓。

由于利好消息已大白于天下，如果庄家不进行拉高建仓的话，必然会被其他机构趁机买入，为了避免其他资金抢夺买盘，庄家只好在当时不计成本地买入，通过快速推高股价摆脱掉那些想逢低买入的投资者。

拉高建仓最大的特征就是：前期成交量比较低迷，股价没有任何强势



特征：当前，却出现了短线强劲的上漲行情，同时成交量密集放大。如果此时指数处于底部或初期上漲期间，那么，投资者就要意识到，当前的上漲仅仅是开始，因为庄家正在利用近期的上漲完成建仓，建仓完毕只有拉高股价才可以实现赢利，所以，股价后期上漲是必然的。

巨大的成交量堆将庄家的操盘意图全部暴露出来，只要有资金在盘中不断地建仓，并且，建仓数量越大，后期上漲的空间也必然越大。不计成本的建仓，将会促使股价加倍上漲。同时，由于指数在这一时期明确形成了底部，因此，这种建仓方式我们便理解了，正是由于庄家目光长远，所以才敢于采用这么激进的方式操作。

黄山旅游 (600054)

2006年4月走势图(图1-2)。

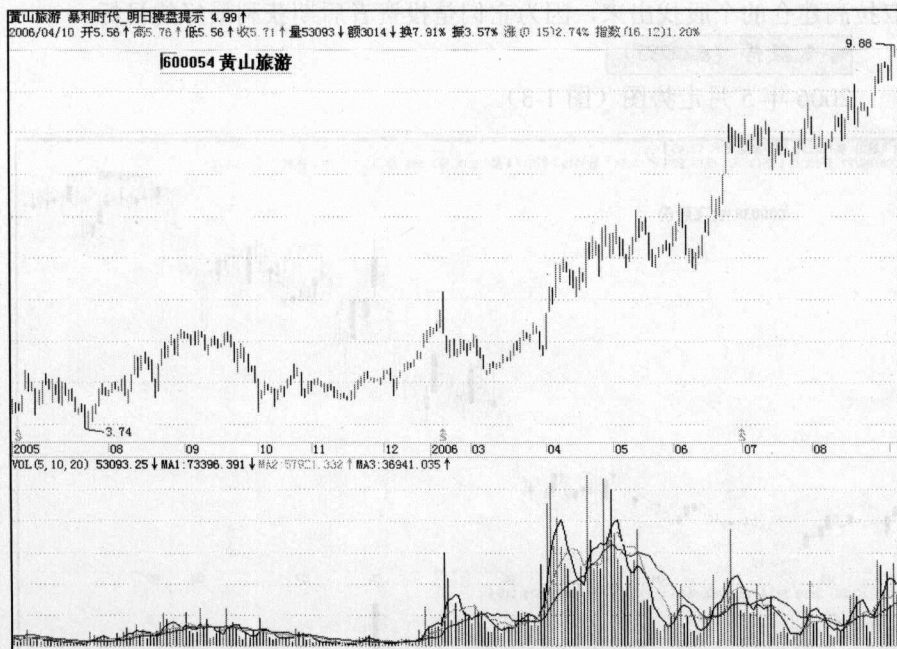


图 1-2

黄山旅游在指数下跌到底部的时候，庄家已经开始入场建仓，但是在建仓初期，成交量非常低迷，庄家根本没有机会完成大量建仓。不过，由于此时指数还并没有展开上漲行情，所以，庄家有的是时间进行建仓。

但是，在指数上漲越来越明确的时候，成交量依然没有放大，如果庄

相信对就别怕远



操盘揭秘——股票分时战法

家仍然采取低位建仓的操作手法，后期行情的上涨必然会错过，这种情况如果出现，庄家又怎么可能有获得大利的机会？

从图中可以看到，庄家的建仓手法出现了明显的变化，成交量随着股价创新高走势变得非常巨大，这种量能形态说明庄家开始了拉高建仓，通过股价的上涨使盘中的成交变得活跃起来，因此可以趁机完成大量建仓，虽然股价此时短线上有了一定的涨幅，但是由于可以在较短时间内完成建仓操作，对于庄家而言，还是非常划算的。

庄家持仓成本明显提高，只有在后期加大股价上涨力度才可以反向降低持仓成本。所以，采用拉高建仓的个股，其后期的上涨空间往往都是巨大的，庄家不计成本地拉高买入，必然要在后期行情中得到回补。

我们在指数底部区间到达的时候，需要做的就是尽量多地把市场中采取拉高建仓的个股找出来，因为它们是投资者后期获利最好的目标。

哈飞股份 (600038)

2006年5月走势图(图1-3)。



图 1-3

哈飞股份的股价下跌到底部以后，出现了长时间的振荡走势，在股价



波动的过程中可以看到，成交量并没有出现明显的放大迹象，这种量能状态说明，要么没有资金进行大力度建仓，要么就是资金的建仓力度非常弱。资金介入的数量决定了股价难以在这一阶段展开强有力的上涨走势。

在后期的波动过程中可以看到，成交量开始变得越来越大，股价的涨幅越高，则成交量变得越大，这种走势说明有资金开始在盘中进行大规模的建仓。

只要有抛盘出现，庄家便会照单全收，为什么此时庄家的建仓操作会如此激进？这是因为指数的上涨行情在同期已经展开，如果庄家再不加紧建仓，行情上涨到顶部后，已投入的资金又怎么会有好的机会实现大幅赢利？庄家采用了拉高建仓的操作，因此可以看出，在成交量密集放大之后，股价便随之展开了一轮大力度的上涨。

庄家手中只有掌握了大量的股票以后，才有能力克服盘中其他投资者带来的抛盘，并且买下的股票数量越多，庄家对股价的涨跌控制能力就会越强，因此，为了有效地控制股价的上涨，庄家在行情到来的时候总是会大力度地完成建仓，持仓量越多，便意味着后期的赢利幅度越大。

三一重工 (600031)

2006年4月走势图（图1-4）。

三一重工的股价在低位振荡的时候，始终保持着量能萎缩的状态，这说明庄家的资金并没有在当前位置入场进行建仓，庄家为何不在此建仓呢？这是因为同期指数依然保持着弱勢振荡的走势，指数没有明确的见底迹象，聪明的庄家又怎么可能会贸然介入呢？

由于没有资金介入，股价的波动显得比较弱，K线的实体也都非常小。不过，随着后期指数上升趋势变得越来越明显，三一重工的股价也随之展开了上涨的走势。

从图中可以看到，在股价上涨过程中，成交量较前期明显放大，成交量放大说明有资金在盘中开始大规模建仓，此时投资者需要想一下，为什么资金在这个时候才建仓？为什么不在下跌时买入股票？

在指数同期下跌时买入股票，庄家需要承担一定的风险，而当指数好转以后再进行建仓，风险就完全消失了，只剩下怎样来获利。于是，在行情好转的时候，为了赶上上涨行情，最有效的建仓方式就是拉高建仓，在短时间内不计成本地推高股价，只要有抛盘就全部买下。虽然持仓成本提高了，但由于指数行情已经开始，这点成本算不了什么。



操盘揭秘——股票分时战法

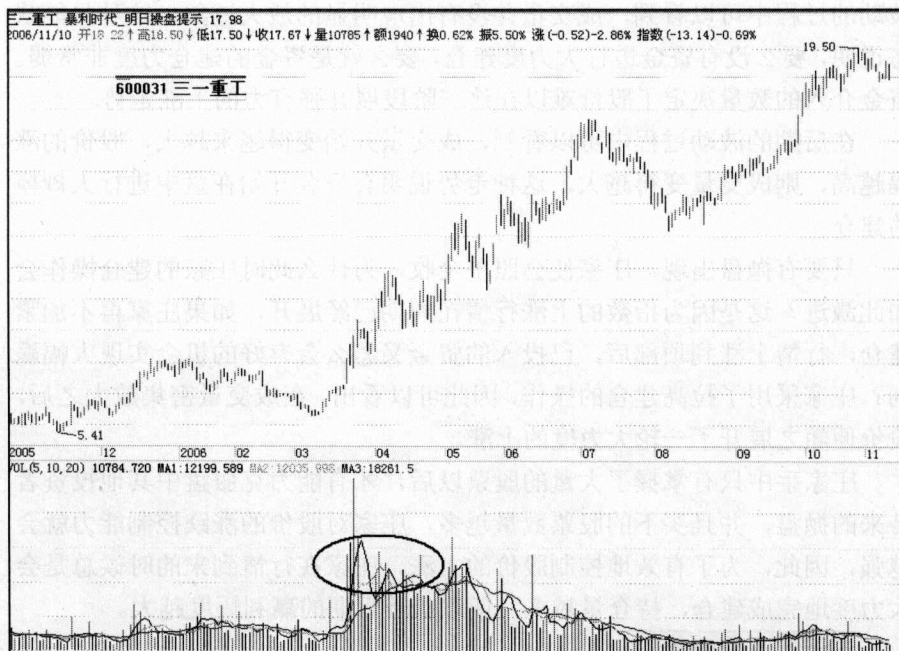


图 1-4

在图中可以看到，随着庄家建仓力度以及做多力度的增大，股价的上涨走势变得越来越迅猛，由于庄家的持仓成本保持在近期的绝对高位状态，所以，想要实现赢利，就必须大幅突破前期股价的高点，突破的幅度越大，庄家实现的赢利才会越大。

中国国航 (601111)

2006年9月走势图(图1-5)。

中国国航的股价在上市以后短线下跌时可以看到，成交量始终保持着非常低迷的状态，下跌时的成交量说明没有什么资金在盘中大规模介入。资金迟迟不入场操作，股价的上涨行情便不会出现，投资者应当在股价保持无量下跌状态的时候在场外耐心地等待赢利机会的到来。

而当同期指数出现上涨走势以后，情况发生了明显的变化，图中可以看到，成交量出现了密集的放大走势，在成交量放大的过程中，股价也随之出现了上涨的走势，此时的上涨走势意味着什么？是庄家在拉高进行短线运作出货吗？不是。指数刚刚跌到底部，庄家有什么必要在此时出货，要知道行情一展开将会是一个长期的过程，庄家的眼光怎么可能会如此短



第一章 庄家行为

浅？通过后期股价的持续性上涨走势可以看出，此时密集的巨量是庄家在大规模进行建仓，由于前期成交量极度低迷，因此，此时的量能明显地体现出资金入场的实质。在庄家的主流资金不断向场中流入的时候，只要有低点的介入机会，投资者就需要积极买入。



图 1-5

采用拉高建仓操作其实并不是庄家最想做的事情，但是由于没有在行情底部到来或是利好到来之前低位完成建仓，因此，迫不得已只能这么做，与其持仓成本高一些，但依然可以在后期实现赢利，总比完全错过赢利机会好得多。

庄家的这种建仓方式对于投资者而言是很容易分辨出来的，因为只要投资者对比一下成交量的变化便可以准确地对庄家的操作进行定性了。

第二节 箱体建仓

如果庄家错过了低位买入的机会，就只有采取拉高建仓的方式进行操

相信对就别怕远



操盘揭秘——股票分时战法

作了，但是，如果庄家有充足的时间，则必然不会采取拉高建仓的方法，因为时间充足没有必要浪费资金。所以，还可以经常看到一些大牛股的底部出现了箱体振荡的走势。其实，此时的箱体振荡是庄家正在盘中悄然建仓。

——为了有效地降低持仓成本，庄家会在股价跌落到一个合理的范围后，对股价的涨跌进行人为的控制，使之在一个空间狭小的范围之中上下振荡。这样做可以使持仓成本高度地一致，并且由于股价当前就是处于低位，所以，一旦后期出现了上涨行情，依仗持仓成本的优势，庄家便可以为所欲为了。

采用箱体建仓的庄家由于对股价进行了有效的控制，所以，在其波动的过程中，股价是很难保持上涨走势的，往往在一段时间内保持上下振荡的变化。每当股价有所上升，成交量便会明显放大，而每当股价回落，成交量便会萎缩，量能的变化非常有规律。

一般采用这种方式进行建仓的庄家，股价的箱体波动往往会在指数同期持续下跌的过程中出现，因为庄家知道后期必然会有上涨行情，所以，选择在指数下跌时建仓，在底部提前到来时，建仓才有足够的时间在低位买入大量的股票。

北京城建 (600266)

2006年7月走势图(图1-6)。

北京城建的股价在2006年7月的行情中出现了一轮持续上涨的行情，股价的连续上涨不仅为投资者带来了很好的获利机会，同时，也为庄家带来了丰厚的收入。在股价形成上涨走势之前，必然有巨量的资金在盘中进行建仓操作，那么，庄家是在什么时候入场建仓的呢？

图中可以看到，股价绝对的低位和相对的低位形成了两次箱体振荡的走势，第一次箱体振荡走势的形成是在指数同期大幅下跌的过程中出现的，而第二次箱体振荡同样也是在指数下跌过程中形成的，这难道是巧合吗？不是。这是庄家精心谋划的结果，为了可以在后期上涨行情中实现最大的收益，庄家只能尽量降低持仓成本。而降低持仓成本最好的方法，就是让股价在一个比较小的范围内上下波动，通过短线不断地振荡，将投资者的卖盘全部引出来，哪位投资者会对于一只在小范围内来回波动很难获得良好收益的个股感兴趣呢？

投资者不认可并不等于庄家不认可，在股价上下波动的时候可以看到，



第一章 庄家行为

成交量总是伴随着股价短线的上涨出现放大的迹象，并且随着股价的回落出现了萎缩，量能的变化向投资者说明了资金大规模介入的实质。

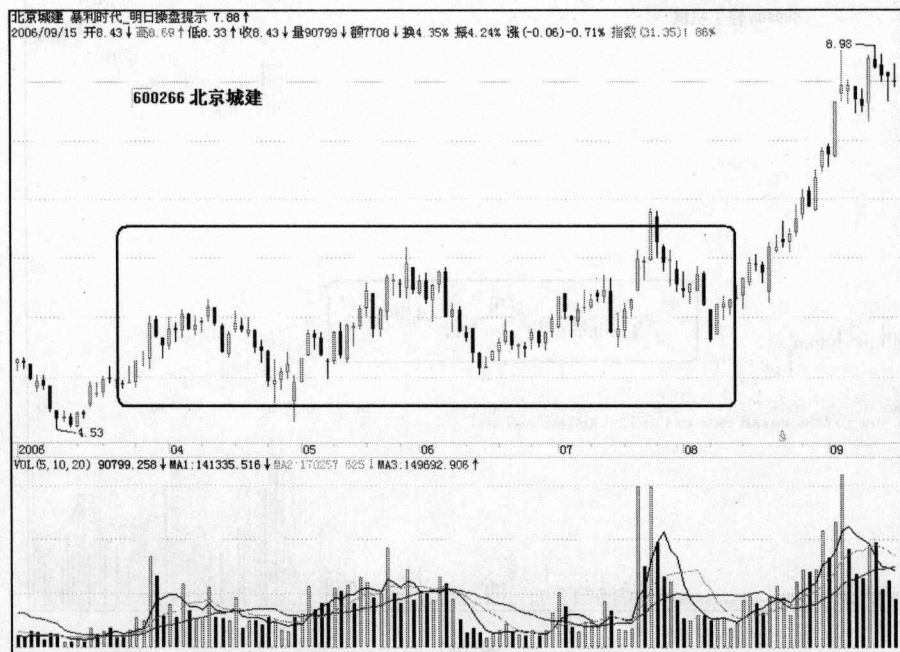


图 1-6

由于庄家长时间的在低位建仓，因此，股价在后期出现长周期的上涨就不足为奇了，虽然股价连续的上涨也给投资者带来了一定的收益，但谁能比庄家的收益多呢？采取箱体建仓的最大好处就是持仓成本处在市场中最主动的地位。

轻工机械 (600605)

2006年3月走势图(图1-7)。

图中轻工机械出现了一轮长时间上涨的中线行情，这种上涨周期非常长的个股，是投资者实现巨幅收益的最好目标。股价长时间的上涨离不开资金积极的推动，对于这种上涨周期长的个股，庄家必然早就在上涨行情到来之前完成了大量的建仓操作。

在股价下跌的过程中可以看到，虽然成交量有过放大迹象，但股价的趋势并没有改变，这种走势说明没有资金在盘中进行真正意义上的建仓操作。如果资金是在盘中建仓，那么，股价为什么还停止不了下跌？所以，

相信对就别怕远



操盘揭秘——股票分时战法

在下跌过程中的放量并不是庄家建仓，而是有资金在不断出货。

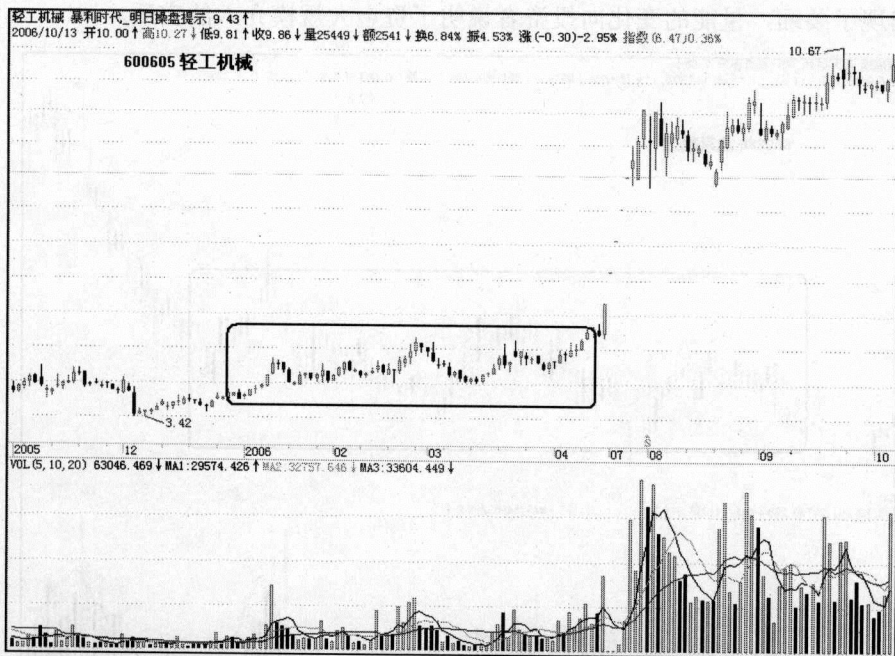


图 1-7

在股价下跌到了真正的底部以后可以看到，创新低的走势结束了，随之而来的是股价在一个比较小的范围内上下振荡，在股价振荡的过程中我们还可以看到，每当上涨出现时成交量便会明显放大，而每当股价回落时成交量则会大幅度萎缩，这种量能状况恰恰说明资金正在积极进行建仓。如果没有资金的集中介入，股价在指数同期不断下跌的时候又怎么可能不创新低呢？

由于指数还会有一段时间下跌才会出现上涨行情，所以，庄家便利用这一时期的下跌进行建仓，当行情到来的时候，庄家已经成功地完成了建仓操作，先于其他资金完成了入场，便等于可以先于其他资金拉高股价获利。

长源电力 (000966)

2006年4月走势图(图1-8)。

长源电力的股价在图中出现了一轮长时间的上涨走势，经过不断的上涨，股价翻了近三倍，如此大的涨幅足以满足任何投资者的获利需求。股价上涨时间越长，需要的做多动力也就越大，普通投资者是无法将股价推