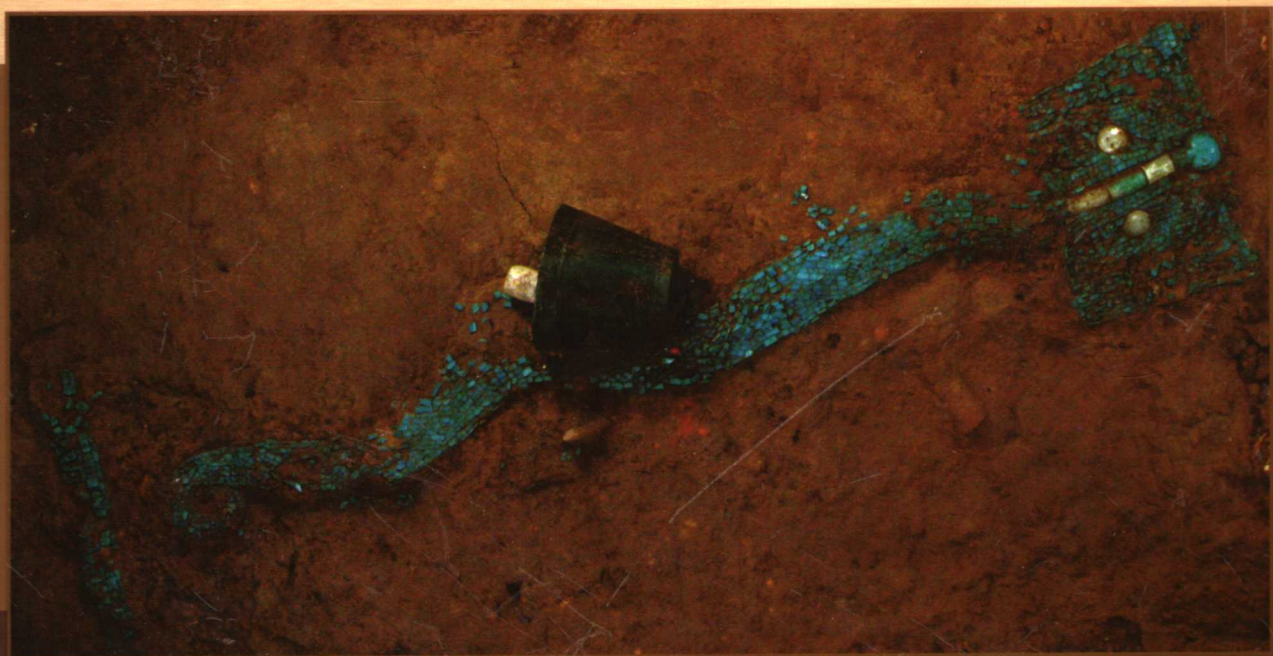


二里头遗址与二里头文化研究

中国·二里头遗址与二里头文化
国际学术研讨会论文集

杜金鹏 许宏 主编



二里头遗址与二里头文化研究

——中国·二里头遗址与二里头文化国际学术研讨会论文集

杜金鹏 许 宏 主编

科学出版社

北京

内 容 简 介

2005年10月,中国社会科学院考古研究所和河南省偃师市人民政府共同主办了“中国·二里头遗址与二里头文化国际学术研讨会”。本文集收录了提交该会的论文(或提要)50余篇。内容涉及二里头遗址和二里头文化的年代、内涵、性质及与其他文化的相互关系,二里头遗址与其他二里头文化重要遗址考古新发现的意义、初期王朝与国家形成期的地域交流与文化态势,二里头遗址、二里头文化与夏商文化关系研究以及学术史的回顾,二里头文化的聚落形态及重要遗存如建筑、墓葬、青铜器、玉石器的专题研究,以及围绕新发现的绿松石龙形器所展开的多角度的讨论等。

本书可供从事考古和历史研究的专家学者、文博工作者、大专院校相关专业的师生参考、阅读。

图书在版编目(CIP)数据

二里头遗址与二里头文化研究:中国·二里头遗址与二里头文化国际学术研讨会论文集/杜金鹏,许宏主编. —北京:科学出版社,2006

ISBN 7-03-017833-5

I. 二… II. ①杜…②许… III. 二里头文化—文化遗址—国际学术会议—文集 IV. K878.04

中国版本图书馆CIP数据核字(2006)第094317号

责任编辑:张亚娜/责任校对:刘亚琦

责任印制:安春生/封面设计:王浩

科学出版社 出版

北京东黄城根北街16号

邮政编码:100717

<http://www.sciencep.com>

中国科学院印刷厂印刷

科学出版社发行 各地新华书店经销

*

2006年12月第 一 版 开本:787×1092 1/16

2006年12月第一次印刷 印张:35 1/2 插页:4

印数:1—1 600 字数:854 000

定价:180.00元

(如有印装质量问题,我社负责调换〈科印〉)



会场-1



会场-2



会场-3

中国·二里头遗址与二里头文化国际学术研讨会会议场景

图版二



刘庆柱先生致开幕辞



原文涛书记致辞



李明智市长致辞



杜金鹏先生做学术总结

领导致辞及学术发言



殷玮璋先生发言



高炜先生发言



杨育彬先生发言



松丸道雄先生发言

与会代表发言

图版四



李朝远先生发言



与会学者讨论



媒体采访与会者

与会代表讨论、发言



与会代表参观二里头遗址考古现场



许宏先生介绍二里头遗址考古新发现

与会代表参观二里头遗址

图版六



会议代表参观二里头工作队



邹衡先生参观二里头工作队

与会代表参观二里头工作队



“中国龙”复制品展示



“华夏第一王都”碑揭幕

“中国龙”复制品展示及“华夏第一王都”揭幕



中国·二里头遗址与二里头文化国际学术研讨会与会代表合影

《二里头遗址与二里头文化研究》 编辑委员会

主任 刘庆柱 原文涛
委员 杜金鹏 李明智 宋义林
王 巍 温雪景 许 宏
周剑曙 赵振德
主编 杜金鹏 许 宏

群贤雅集，百花齐放

——“中国·二里头遗址与二里头文化国际学术研讨会”综述（代前言）

杜金鹏 许 宏 王学荣

—

偃师二里头遗址，是中国夏商考古圣地，它的发现和发掘，对于夏商考古学研究的推动作用，是无与伦比的。以二里头遗址命名的二里头文化，是中国古代文明的一枝奇葩，在我国夏代考古和夏历史研究中，具有最尊崇地位。

二里头遗址考古历程，已有将近半个世纪的岁月。

20世纪50年代末至70年代末，是二里头遗址考古工作从初创到迅猛勃发的时期。工作目标主要是遗址的大致范围、文化内涵、文化分期、遗址性质等，工作重点是遗址中部的宫殿区及其周围地方，最主要的成果是建立了二里头一、二、三、四期文化框架和序列，揭露了1号、2号宫殿基址，发现了青铜冶铸遗存，清理了等级不同的若干墓葬，肯定遗址具有都邑性质，为夏文化探索和商文化研究提供了极佳论坛。

20世纪的80、90年代，随着城乡建设规模的扩大和建设速度的加快，在二里头遗址的发掘工作中，配合基建的抢救性发掘，多于根据学术课题展开的主动发掘，学术目标侧重于文化分期和年代、性质等，重要成果有：大面积揭露铸铜作坊遗址；发现多座铜器浇注场以及与铸铜有关的房址、窑址、灰坑、墓葬等遗迹和大量陶范、坩埚、铜渣等遗物；发现多处祭祀性遗址和与制骨作坊有关的遗迹遗物；发掘数量可观的、随葬有铜器、玉器的高等级墓葬，为文化分期、年代以及遗址性质研究提供了一些新的资料。进一步丰富了二期文化遗存，为准确把握二里头遗址和二里头文化，奠定了基础。此外还更新了对遗址范围的认识。

随着世纪交替，二里头遗址考古工作迎来了转型、振兴期。工作思路在城市（都邑）考古学理念指导下，着重于遗址的范围与城市布局，城郭遗迹的寻找，礼制建筑的发掘，中心遗址与周围其他聚落的关系等。重要成果包括：廓清遗址实有范围，找到遗址中部的井字形街道、勾勒出城市布局的基本骨架，发现宫城城垣证实宫城的存在，揭露部分二、三、四期的宫殿建筑基址，并发现一些有关遗址布局的新线索，获得一些

包括大型绿松石镶嵌龙在内的珍贵文物。

二里头遗址考古新进展，把二里头遗址与二里头文化研究推进到一个崭新层面。在新形势下，如何认识二里头遗址，怎样看待二里头文化，皆有待学术界讨论形成共识。

2005年10月18~20日，由中国社会科学院考古研究所、河南省偃师市人民政府主办的“中国·二里头遗址与二里头文化国际学术研讨会”在河南偃师市召开。来自日本、韩国、美国等国家以及中国北京、河南、湖北、山东、香港、台湾等地的70余位专家学者参加了会议。偃师二里头遗址在度过了45个考古春秋之后，终于迎来了在二里头遗址所在地、由本遗址考古发掘单位主办的专门研讨二里头遗址、二里头文化的国际学术会议，这是二里头遗址自发现以来的重大学术盛事。

二

会议共收到学术论文50余篇，与会专家学者畅所欲言，共同探讨二里头遗址和二里头文化的有关学术问题。议题涉及二里头文化和二里头遗址本体的年代、内涵、性质及与其他文化的相互关系，二里头遗址与其他二里头文化重要遗址考古新发现的意义，初期王朝与国家形成期的地域交流与文化态势，二里头遗址、二里头文化与夏商文化的关系研究以及学术史的回顾，二里头文化的聚落形态及重要遗存如建筑、墓葬、青铜器、玉石器的专题研究，以及围绕新发现的绿松石龙形器所展开的多角度的讨论等。

（一）二里头文化形成的背景

就地理环境而言，河洛地区是人类繁衍生息的理想地域。有学者认为夏商周三代时期，伊洛河流域的景观生态系统具有多重过渡性特征：气候方面处于北亚热带向暖温带的过渡带；地形方面处于二级阶梯向三级阶梯的过渡带；纬度方面处于中纬度向高纬度的过渡带；经济文化类型方面处于粟作农业和稻作农业的过渡带；文化传统方面则处于四方文化的辐辏之地。这些过渡性特征及其所具有的多重边缘效应，使伊洛河流域不仅具有多重的生态适宜性，而且具有很强的环境承载力，从而成为早期王朝建国立都的理想境地。伊洛河流域先后出现二里头夏都、偃师商都、东周王城、汉魏故城、隋唐洛阳城等五座举世闻名的王朝都邑。在一片面积不过数百平方公里的区域里，3000年间先后成为古代中国13个王朝的政治、经济、文化中心，这在人类文明史和世界城市发展史上都绝无仅有。它显示出伊洛河流域的城市文明演进过程具有显著的稳步性、兼容性和可持续性特征。也有学者从居址和建筑遗存的角度分析，认为豫中地区在地理上是黄土台地与华北平原的接触地带。豫中地域的史前文化接受了周围文化的因素，这一区域分布着不同系统的居址形式，显示出该地域作为地域间文化交流的凝集点的特性。到了

二里头时期，以豫中地区为中心，相对于自然环境和相互交流等要素，主要是社会阶层性的变化导致该区域的居址结构产生分化。这与厚墓葬、宫殿建筑所见阶层性不断深化的过程是同步的。

历史文化背景方面，河洛地区的古代遗址分布十分密集，时代跨度大，延续性强。有学者从更广泛的地域提出环嵩山文化圈的概念，以阐释中原地区文明形成与发展的内在动力、机制与过程等。

有学者依据拉网式考古调查的最新成果，对二里头遗址所处洛阳盆地周边的聚落宏观分布态势作了综合分析，认为巨大型聚落二里头遗址将洛阳盆地统合后，再进一步统合周边的线状组织，形成更大的网状组织，这可以视为社会发展阶段上的一大里程碑。

（二）二里头文化、二里头遗址本体与夏商文化研究

学者们讨论的议题主要集中在以下几个方面：

1. 二里头文化的来源问题

大多数学者认为二里头文化和王湾三期文化有着密切的关系，只是在王湾三期文化如何演变成二里头文化上有一定分歧。有学者认为王湾三期文化是二里头文化的主要来源，而更多学者则认为王湾三期文化并未直接转化为二里头文化，其间存在有过渡阶段，即新砦期。也有学者认为位于嵩山南北的王湾三期文化和煤山文化是性质不同的两支考古学文化，两者间存在差异。二里头文化是在两支考古学文化的碰撞、结合过程中形成的。新砦期是文化的整合期，是二里头文化的形成时期。在这一过程中，聚落形态也由龙山晚期的多中心、对抗式布局转变为二里头文化阶段的单中心、凝聚式的布局。还有学者认为新砦期文化因素的突出特点是在王湾三期文化为传统文化的基础上，大量加入造律台类型和后冈二期文化的传统文化因素。环嵩山的地区，相当于新砦期的文化面貌和分布不同，新砦期与二里头一期的关系表现不一，嵩山东部地区表现为新砦期在前，二里头一期在后，是前后发展演变的关系；嵩山以西仍处于王湾三期文化晚期，王湾三期文化的下限时间延续很长，继而直接发展成为二里头一期。另有学者认为豫东龙山文化中寄寓了若干二里头文化的因素，不排除二里头文化的建筑方法和建筑结构是受到豫东龙山文化的某些影响，二里头文化的陶器群中、晚期的陶甗、篮纹罐、附加堆纹的直领圆肩瓮、平底盆和刻槽器等可能和豫东龙山文化关系密切。

2. 二里头遗址、二里头文化和夏王朝的年代

关于二里头遗址和二里头文化的考古学年代，以及二里头遗址、二里头文化和夏王朝的关系问题，是学术界长期争论的焦点之一，本次会议仍未取得共识。持二里头文化

贯穿夏王朝始终的学者认为，二里头文化一至四期全部是夏文化，二里头遗址作为夏都，由第一期一直延续到第四期，二里头遗址一期是作为都城的开创期，第四期时，二里头文化还处在繁荣期，并未呈现衰落。河南龙山文化晚期和二里头文化早期尽管年代接近，后者又直接继承了前者的部分文化因素，然前者并未直接过渡为后者。二者差别清楚，文化面貌和性质皆不相同，前者是河南龙山文化之尾，后者即二里头文化的第一期是二里头文化之首，由前者到后者，在文化性质上已经产生了质变。另一种意见认为二里头文化部分是夏文化，具体说是夏代晚期的文化，河南龙山文化晚期、新砦期文化和二里头文化都在夏纪年范围内。

关于二里头文化的绝对年代，测年专家依据系列样品，提高了测年精度。新的测定结果为二里头文化第一期到四期的年代范围大约为公元前 1750 ~ 前 1520 年，约 200 多年。新砦遗址碳-14 测定结果表明，新砦一期的年代上限约为公元前 1850 年。尽管上述数据还有可商余地，可以肯定的是二里头文化第一至四期的年代跨度不可能有 400 年。

有学者依据文献记载、考古学文化年代和碳-14 测年结果相结合的方式，研究认为：传世文献中关于夏代纪年的数据中，约 66.7% 者集中于公元前 441 ~ 前 431 年间。现行的中国历史编年中把夏王朝定位于公元前 21 ~ 前 16 世纪，约 400 多年；拟合数据后的碳-14 测年数据显示，二里头一期的年代范围集中于公元前 19 ~ 前 18 世纪，二里头四期的年代范围约为公元前 17 ~ 前 16 世纪。通过数学方式，上述数据可组合出 9 种数据，其中以 400 多年者居多。故此，二里头文化堆积形成所经历的年代跨度即应代表了夏年的长度，二里头文化的年代在 400 年左右。

3. 二里头遗址的内涵和布局

由于有大量全新的考古学资料作为坚实基础，本次会议上许多学者将视角侧重于二里头的宫室制度研究方面。比较一致的看法是认为二里头都邑遗址具有一定规划，尤其是宫殿建筑的结构布局有序，有一定的营造法式。其宫城方正规矩、宫殿建筑中轴对称、呈封闭式结构、宫殿布局多进一体，大型宫殿建筑群具有明确的中轴线规划。部分学者认为从布局上看，二里头遗址宫城内的宫殿建筑，很可能分左、中、右三路，其中以东、西两条轴线所引领的两组建筑群，分别位于宫城的西侧和东侧，居中应还有一组重要建筑。部分学者认为二里头遗址的宫殿建筑，似乎已显示出“左社稷、右宗庙”的布局，2号宫殿和3号宫殿很可能是宗庙建筑，1号宫殿是夏王朝行使统治权力进行统治活动的场所。也有学者由商代甲骨文入手，从历史学的角度对二里头宫殿建筑及宫室制度提出看法，认为二里头遗址发现的宫殿建筑的庭院面积很大，1号宫殿面积达5000平方米，这与甲骨文和文献中有关“庭”的记载可以相互印证，可以看出当时大型宫室建筑群的政治行政功用。二里头遗址2号与4号建筑的前后组合关系，揭示了当

时宗庙建制的内外朝制。二里头遗址的规划建设过程中，逐步形成了外朝宫室与内朝寝庙的内外朝的分立。

关于二里头宫城第7号夯土建筑基址的性质，有学者认为应是一处与第1号宫殿建筑配套使用、具有礼仪性质的门塾遗存。更有学者认为第7号夯土建筑基址应相当于文献中记载的皋门遗迹。

也有学者通过分析二里头遗址考古材料，认为二里头文化时期，农业相当发达，建筑技术相当高超，手工业分工精细，商业贸易频繁，金属冶铸业兴起，宗教占卜和祭祀奠基活动相当盛行，文字可能已经产生。

4. 二里头文化和二里头遗址的性质

经过持久的讨论，学术界虽然在二里头遗址是夏代自始至终的都城，抑或是夏代晚期和商早期都城上有分歧，但对二里头遗址是都城性质的遗址则没有异议，并且较为一致地认为二里头遗址是迄今可以确认的中国古代文明和国家形成时期的年代最早的王都遗址。

二里头遗址是当前研究夏、商分界等热点问题的关键点之一，无论持何种观点，大家都一致认为二里头遗址的考古发现与研究，说明夏王朝的真实存在应是不争的事实。理论上，作为夏都的二里头遗址，其废弃是夏王朝灭亡的标志，而夏王朝的灭亡和商王朝的建立，就是夏、商年代的分界。然而就二里头遗址而言，夏文化和商文化如何区分在短期内恐难达成共识，关于二里头二、三期间分界，三、四期间分界，二里头四期早段和晚段间分界，以及二里头四期后才是夏、商文化分界等观点的争论仍将持续一定时期。

关于二里头遗址年代和性质的讨论中，出席本次会议的相当一部分学者采用考古资料和文献记载相结合的方法，明确将二里头遗址与文献记载中的某些重要人物如夏王等直接联系起来。如有学者认为二里头文化早期和王湾三期文化晚期为早夏文化遗存，从东夷文化对二里头文化的影响看，二里头文化早期遗存相当于文献记载中的后羿代夏以后，二里头文化是夏文化的主体遗存。有学者认为二里头遗址是夏代中、晚期的文化，是夏都斟鄩。更有学者认为其始建于太康时期，止于夏桀，中间未经废弃。还有学者认为新砦期是羿浞代夏、少康之子季杼灭掉浞子豷时期的文化遗存，二里头一期是少康中兴以后的夏代中晚期遗存，不是最早的夏文化。

值得注意的是，在本次会议部分学者的发言或论文中，有先生认为偃师商城小城的始建年代为二里头四期，然此时二里头仍处于繁盛时期，故偃师商城小城可能是夏代的城址。还有学者认为二里头文化二、三期间存在文化断层，偃师商城小城的年代上限为二里头三期。二里头第三期是汤亳，偃师商城小城是桐宫。

另外，还有学者通过对二里头宫城与偃师商城宫城的比较研究，认为二者之间的差