

谢军 | 教你下国际象棋



谢军 

国际象棋

武器库

开局

91.1
6



中信出版社
CHINA CITIC PRESS

图书在版编目 (CIP) 数据

国际象棋开局武器库 / 谢军著. —北京: 中信出版社, 2007.10

ISBN 978-7-5086-0995-9

I. 国… II. 谢… III. 国际象棋—布局 (棋类运动)—基本知识 IV. G891.1

中国版本图书馆 CIP 数据核字 (2007) 第149620号

国际象棋开局武器库

GUOJIXIANGQI KAIJU WUQIKU

著 者: 谢 军

责任编辑: 符红霞 李 耀

装帧设计: 印象·迪赛

出 版 者: 中信出版社 (北京市朝阳区东外大街亮马河南路 14 号塔园外交办公大楼 邮编 100600)

经 销 者: 中信联合发行有限责任公司

承 印 者: 中国电影出版社印刷厂

开 本: 787mm × 1092mm 1/24 **印 张:** 5 **字 数:** 80 千字

版 次: 2007年10月第1版 **印 次:** 2007年10月第1次印刷

书 号: ISBN 978-7-5086-0995-9/G · 238

定 价: 20.00 元

版权所有·侵权必究

凡购本社图书, 如有缺页、倒页、脱页, 由发行公司负责退换。

服务热线: 010-85322521

<http://www.publish.citic.com>

010-85322522

E-mail: sales@citicpub.com

author@citicpub.com

谢 军：

国际象棋史上第7位女子世界冠军，拥有男子国际特级大师称号；先后四度加冕国际象棋女子个人世界冠军，三次中国队获世界国际象棋奥林匹克团体冠军主力成员，是我国在国际象棋运动项目中获得世界冠军次数最多的棋手；现为国际棋联资深教练员，中国国际象棋国家队教练员，北京棋院院长，国际棋联女子委员会主席。

1991年进入北京师范大学求学深造，2005年获心理学博士学位，同年转入北京师范大学教育学博士后工作站继续研究工作。爱好写作，多家国家级报刊杂志专栏作者，多年从事国际象棋教育方面的研究。

这本书不是一本常规意义上的开局百科，而是从棋手自身的角度出发，通过经典开局介绍、世界上著名棋手的对局讲解探讨如何准备开局，建立并完善棋手开局武器库的方法。希望国际象棋爱好者们打开这本书时，犹如进入国际象棋开局的目远超市，大家可以根据自己的需求和喜好挑选“商品”。

国际象棋开局武器库

谢 军 著

中 信 出 版 社
CHINA CITIC PRESS

第一章 开局的基本知识

- 6 □ 开局名称
- 8 □ 出子规律
- 8 □ 子力中心化
- 9 □ 开局战略
- 9 □ 开局的完成
- 10 □ 空间伏势
- 10 □ 如何建立自己的开局武器库
- 11 □ 小结

第二章 开局系统介绍

- 13 □ 开放性开局
- 14 □ 半开放性开局
- 15 □ 封闭式开局
- 16 □ 半封闭式开局
- 16 □ 非常规开局
- 17 □ 常见开局定式

第三章 不同风格的开局

- 22 □ 攻杀型开局简介
- 25 □ 局面型开局简介
- 28 □ 容易转入残局的开局
- 30 □ 混战型开局

第四章 不同类型开局的特点

- 39 □ 古典开局
- 42 □ 流行开局
- 47 □ 常规开局
- 51 □ 少见的怪开局

目录

第五章 了解自己的棋风特点

54 □ 了解自己的局面喜好

57 □ 世界棋王阿南德青少年时期的开局武器库

第六章 建立开局系统

78 □ 开局体系初建

79 □ 尝试新开局变化

90 □ 补漏洞

第七章 世界冠军赛的开局

102 □ 卡尔波夫——卡斯帕罗夫

男子世界冠军赛(9), 1986年奕于伦敦

105 □ 卡尔波夫——科尔奇诺依

男子世界冠军赛(16), 1978年奕于菲律宾

108 □ 卡斯帕罗夫——卡尔波夫

男子世界冠军赛(9), 1985年奕于莫斯科

111 □ 卡斯帕罗夫——科尔波夫

男子世界冠军对抗赛(6), 1986年奕于伦敦

附录 索引

117 □ 符号标示

118 □ 开局名称

118 □ 国际象棋术语

119 □ 本书涉及到的棋手姓名

目录

前 言

这本书不是一本常规意义上的开局百科，而是从棋手自身的角度出发，通过经典开局介绍和世界上著名棋手的对局讲解，探讨如何准备开局，建立并完善棋手开局武器库的方法。希望国际象棋爱好者们打开这本书时，犹如进入国际象棋开局的自选超市，大家可以根据自己的需求和喜好挑选“商品”。

摆开棋盘，黑白双方的子力布置停当，一场没有硝烟的战斗即将开始了。对局过程中，棋手们经常会面临这样那样的问题，然而，大家有没有想过：每方同样是16个棋子对称摆放在棋盘的两边，为什么几步棋过后形势就发生了翻天覆地的变化了呢？解拆同样的高手布局，学习了相同的开局百科，为什么棋手之间会对相同的局面产生不同的理解呢？怎样才能让自己的开局知识尽快完善起来呢？以上这些问题，都是棋手在提高自身棋艺水平当中经常产生的困惑。

开局，是国际象棋最重要的组成部分，棋手在这一阶段的表现决定了棋局发展的形势。拥有一个强大的开局武器库，对棋手来说无疑是获取了对局比赛的先机。国际象棋的开局变化数量之多如茫茫大海，千古无重局，棋手对开局变化的掌握无法面面俱到。所以，对于棋手来说，最聪明的办法就是建造好适合自己的开局体系，这个工程如同是出海之前打造好一艘航行巨轮。

对局伊始，不同的开局变化将对局引入了迥然不同的棋形，这时我们会发现，有些局

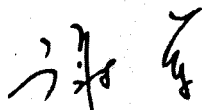
面自己看着感觉很舒服，而面对另外一些阵形，则会茫然找不到头绪。好的棋手要学会把开局引入自己擅长的阵形当中，这样，我们下棋的时候才能扬长避短，充分发挥自身的棋艺水平。

从19世纪开始，国际象棋的开局变化逐渐规范，不同时代的棋手们在比赛中进行了各种各样的尝试，众多的开局体系经受住了时间的考验。因此，我们说大多数的国际象棋开局并无特别的好坏之分，唯一的区别在于棋手本人是否适合这个开局变化。众所周知，棋手的性格不同，每个人都会有自己喜好的局面风格，在那些自己体会得比较好的局面中下棋如鱼得水，进入到一些自己不适应的局面中又会像变了一个人般表现得失水准。提高棋艺水平，先要学会建立好自己的开局体系，只有把自家的武器弹药都准备好，才能在战场上有出色的表现。

本书就要向大家介绍不同开局体系的特点，指导棋手测试自己的风格，然后根据棋手自身的风格引领大家建立适合自己的开局体系。借鉴了世界上著名棋手观点的对局讲评使读者有机会了解那些大师们在棋局背后的真实思路，从而站在全局的角度上看待开局的变着。

开局变化包罗万象，棋手不能指望读了某本书、掌握了某种方法就可以无往而不胜。下棋的过程是一个学习的过程，是一个克服自身弱点、水平不断提高的过程，这就要求我们找到解决下棋时出现的问题的根源，选择最佳途径和办法去完善自己对国际象棋的理解。关于国际象棋的开局，棋手们有太多的理论知识需要学习，每个开局又有太多的变化需要具体掌握，所以，最关键的是掌握学习开局的方法。对于棋手而言，每一个对局都是一个全新的过程。

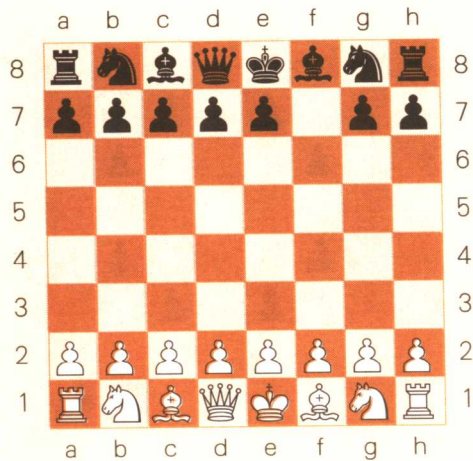
棋盘上做个聪明勇敢的斗士，从容迎接一切挑战！



2007年2月28日于北京

第一章 开局的基本知识

开局 (opening), 简单地就说就是一盘棋开始时最初的几步棋。开局的重要性不言而喻, 这一阶段形势的好坏, 直接影响到中局的发展, 直至全局的胜负。



(图1-1)

对局即将开始, 面对一个蓄势待发的局面, 你知道开局阶段应该注意什么, 排兵布阵有哪些讲究吗? 为了更好地认识开局, 让我们先来解释一些有关国际象棋开局的基本知识。

开局, 顾名思义是国际象棋对局中最开始阶段的着法, 那么, 开局走到什么时候就可以告一段落了呢?

一般来说, 对局中双方主要子力基本出动, 王已易位至安全位置, 局面结构基本定型, 双方攻守计划的主要趋向基本明确, 这时, 可以认为开局已经告一段落。开局转入中局不以具体完成的行子回合为标准, 需要依据开局类型和局面特点而定, 一般来说是10~15回合。

开局名称

在很多介绍开局的书籍中, 我们可以看到很多开局变化都有“名字”, 这是怎么回事?

其实, 那些看似玄妙的开局名称并不神奇, 一般有下面三种情况:

1. 开局变化以首创这种开局的国家或地区、城市的名字来命名, 如西班牙布局、意大利布局、西西里防御、法兰西防御等。
2. 开局变化以开创这种开局的知名棋手的姓名来命名, 如齐果林防御、尼姆佐维奇防御。
3. 以局形特点来命名, 如后翼弃兵防御。

出子规律

谈论到开局，经常要强调出子的重要性，为什么呢？出子有哪些规律呢？

开局是棋手排兵布阵的重要阶段，开局时最重要的任务是迅速出动棋子，占位夺线，夺取或控制中心。一般来讲，开局阶段应力求避免出现重复的着法或走无用的废着。弱子（马、象）先行出动，强子（车、后）随之。这样的出子顺序，一来可以避免强子过早地受到对方弱子的攻击而失去先手；另外，强子所具有的远程出子威力更容易得到发挥。由于开局战斗主要是在争夺中心时发生，中心部位较容易呈开放性状态，所以要尽快把王转移到相对安全的侧翼。

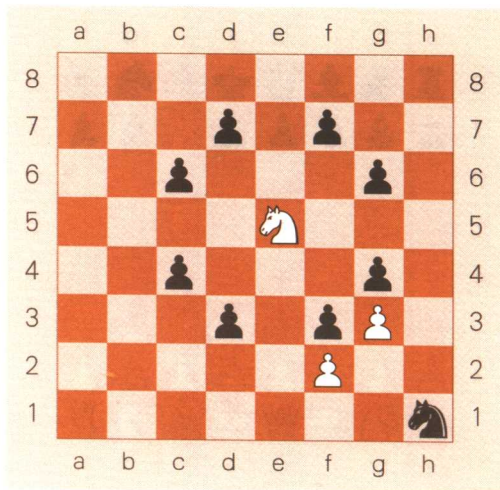
概括地讲，开局的出子原则是：

1. 高效率地布置子力。
2. 占领中心，使自己的子力中心化。
3. 尽快王车易位。

子力中心化

任何一个棋子，如果把它放在中心，

就能发挥出最大的威力，因为这个棋子可以被很快捷方便地调动到棋盘的任一侧翼上。让我们比较一下位于棋盘中心和放在棋盘边上的同一个棋子的威力。



(图1-2)

图1-2当中白方位于e5中心格子的马可以威胁到d3、c4、c6、d7、f7、g6、g4、f3八个点，而黑方位于h1的马只能威胁到g3和f2两个点。两个位置相比较，同样的马威力却大不相同。

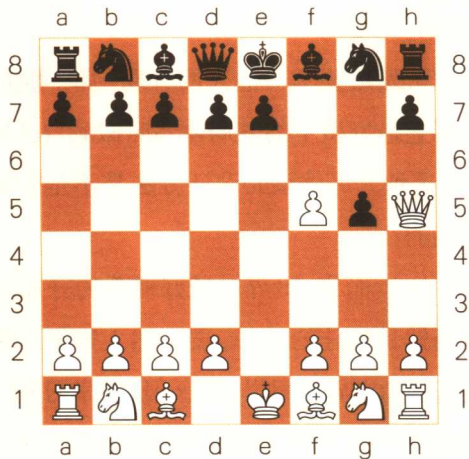
所以，处于中心的子力所具有的威

力更集中,处于分散状态的子力没有这样的优势,并且子力的活动范围大受限制。因此,开局阶段最好把棋子逐步向中心推进。

开局战略

制定开局战略时要注意哪几条?

简单地说便是在保证己方王的安全前提下高效配置子力,建立好的兵形。假如我们在开局出子时忽视了王的安全,那么所有的战略和计划都是纸上谈兵。



(图1-3)

图1-3是国际象棋中执白棋时最快杀王赢棋的最终局面,只需要三个回合: 1.e4 f5 2.exf g5 3.Qh5, 白胜。

或许,处于学棋伊始阶段棋手经常会犯类似不注意守护自己王城安全的错误。图1-3只是一个特例,但也从一个侧面反映出开局阶段棋手要特别注意王旁边的兵形完整。记住,当你的王周围的兵阵过早门户洞开的时候,对手很容易就能找到进攻的途径。

开局的完成

对局时如何判断开局基本完成?

具体开局阶段什么时候算是完成了,没有一定之规。大体上讲可以根据下面几条经验判断:

1. 双方主要子力已经基本出动,或者可以随时出动。就是说,主要子力的主要行动路线已经基本打开。
2. 王的位置已经确定,最好已经进入比较安全的位置。
3. 局面结构已经基本定型。



4. 双方攻守计划的主要趋向已经基本明确。

空间优势

简单地讲空间优势就是己方的子力占据并控制了棋盘上更多的地盘,有更多的空间去协调调动子力。空间优势与子力物质优势不同,需要进一步的后续手段才能把这种优势具体化。因此,在全部子力与兵之间的配合互相协调一致的时候,空间优势才具有实质的意义。

如何建立自己的开局武器库

1. 棋手达到了一定的水平之后,实战中一定要遵循那些书上介绍的变化吗?自己创造些独到的着法岂不是效果更佳?

棋手达到了一定的水平之后,开局的理解能力也要求同步提高,因为比赛中对手的水平也不是一成不变的,每个棋手都具有很强的学习能力,在这样一个群体中,如果你不注重强化开局知识的更新,对局时肯定要吃亏。书上介绍的那些变化都是经过时间和对局考验过的,尽管其中

的一些变化中还蕴含着重新被认识以及再次被开发的可能,但是相比较处于提高状态的棋手自己琢磨出来的着法,还是要成熟得多。因此,最大可能地借鉴前人的智慧,先学习他人的开局再独立创新自己的开局武器库,是比较聪明的做法。

2. 棋手应该如何建立开局武器库?

从实战的角度出发,棋手首先要根据自己的棋风选择适合各自风格的开局体系,并熟记一定数量的各种开局定式。在此基础上,举一反三灵活运用,不断扩充新的开局变化。

3. 既然要学习他人的开局,那干脆把世界上最好棋手的开局体系照搬到自己身上,这种开局体系的设计方法是不是效率最高的?

比较而言,世界上最好棋手的开局体系当然是最佳的选择,要不然人家怎么能被公认为世界最强棋手呢?但是,学习开局的过程中千万要以理解为前提,选择开局变化要多问自己几句:是不是真的理解了?有些棋摆起来很美,可运用在实战当中,

棋手很难在临场找到最佳的续着变化。所以, 开局体系的建立一定要与棋手本人的水平和风格相匹配, 盲目模仿超一流棋手的开局变化只能让自己下棋时感觉很吃力, 好比小马拉大车。

小结

开局是国际象棋全局的基础。无论从理论还是实战的角度, 都不可能把有关开局的问题解释得面面俱到。棋谱不是摆出来的, 更不是编出来的, 而是人们一盘盘下出来的。从实战经历中学习, 加强开局变化的解拆研究力度, 对局时充分发挥棋手的聪明才智, 找出最符合局面要求的棋步, 才是提高棋艺水平创造佳绩的最佳方案。

简而言之, 开局的目標就是树立明确的战略目标, 制订切实可行的战略计划动员子力, 争先占位, 把握棋局斗争中的主动权 (initiative)。熟悉掌握国际象棋开局的相关知识, 了解自己的弈棋风格, 选择适合自己风格的开局体系, 是棋手提高自己棋艺水平道路上的必修课。



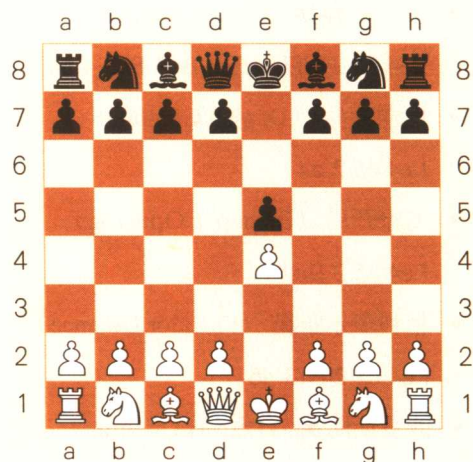
第二章 开局系统介绍

国际象棋开局根据黑白双方的兵形子力配置,可以分为不同体系的开局,其中包括开放性开局、半开放性开局、封闭式开局、半封闭式开局和非常规开局。

需要注意的是,棋局在不停地运动状态中进行,所以棋手要注意学习,不要拘泥于某某具体开局体系的制约。有时,开放性开局也可以从某些变着转化为封闭式开局,所以,要求棋手在了解开局基本知识的基础上,不断完善自己的开局系统,及时进行再加工。另外,棋手要提高自己的棋艺水平,一定要学会查阅相关的棋谱。了解自己开局变化的棋谱编号,对于查阅资料非常重要。

开放性开局

开放性开局,又名“双王前兵开局”,以1.e4 e5 开始。



(图2-1)

双方王前兵的挺进,使局面容易引起激烈的中心争夺,造成中心区域的开放。此类开局的出子过程较快,双方子力交手比较直接,故被喜好开放性局面的棋手所喜爱。

常见的开放性开局有:

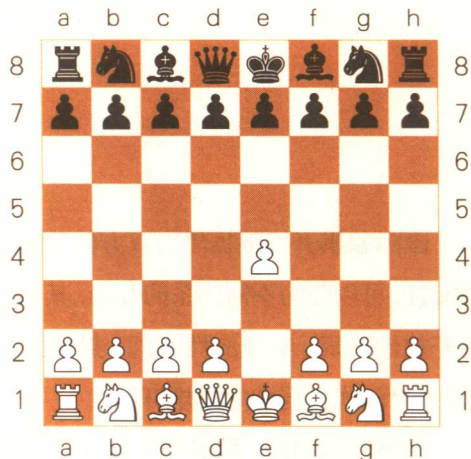
- 西班牙开局 (Ruy Lopez Opening)
1.e4 e5 2 Nf3 Nc6 3 Bb5
- 王翼弃兵 (King's Gambit)
1.e4 e5 2 f4
- 四马防御 (Four Knights Defence)
1.e4 e5 2 Nf3 Nc6 3 Bc4 Nf6

- 伊文斯弃兵 (Evans Gambit)
1.e4 e5 2.Nf3 Nc6 3.Bc4 Bc5 4.b4
- 丹麦弃兵 (Danish Gambit)
1.e4 e5 2.d4
- 飞象开局 (Bishop's Opening)
1.e4 e5 2.Bc4
- 菲利多尔防御 (Philidor Defence)
1.e4 e5 2.Nf3 d6
- 俄罗斯防御 (Petroff Opening)
1.e4 e5 2.Nf3 Nf6
- 苏格兰开局 (Scotch Opening)
1.e4 e5 2.Nf3 Nc6 3.d4
- 意大利开局 (Italian Opening)
1.e4 e5 2.Nf3 Nc6 3.Bc4 Bc5
.....

当查阅棋书时, 开放性开局的编号一般在c20~c99之间。

半开放性开局

半开放性开局, 又名“单王前兵开局”, 以 1.e4 开始, 黑方应以 1...e5 之外的开局。



(图2-2)

此类开局的演变介于开放性开局和封闭式开局之间, 不对称兵形是最为显著的特点。

常见的半开放性开局有:

- 西西里防御 (Sicilian Defence)
1.e4 c5
- 法兰西防御 (French Defence)
1.e4 e6
- 卡罗康防御方案 (Caro-Kann Defence)
1.e4 c6