

长篇小说

祖传手相诊法，
纠葛两个中医世家；
命运几度轮回，
激荡三代人恩怨情仇。



SHOUXIANG

窦应泰  著

作家出版社

I247.5/1415

2008

手相

SHOU XIANG

窦应泰  著

作家出版社

图书在版编目 (CIP) 数据

手相/窦应泰著. -北京: 作家出版社, 2007. 11
ISBN 978 -7 -5063 -4155 -4

I. 手… II. 窦… III. 长篇小说 - 中国 - 当代
IV. I247.5

中国版本图书馆 CIP 数据核字 (2007) 第 163353 号

手 相

作者: 窦应泰

责任编辑: 陈 华

装帧设计: 双子传媒

出版发行: 作家出版社

社址: 北京农展馆南里 10 号 邮码: 100026

电话传真: 86 - 10 - 65930756 (出版发行部)

86 - 10 - 65004079 (总编室)

86 - 10 - 65015116 (邮购部)

E - mail: zuoja@zuoja.net.cn

<http://www.zuoja.net.cn>

印刷: 北京市龙展印刷有限公司

成品尺寸: 170 × 240

字数: 300 千

印张: 18

插页: 4

版次: 2008 年 1 月第 1 版

印次: 2008 年 1 月第 1 次印刷

ISBN 978 -7 -5063 -4155 -4

定价: 29.00 元



作家版图书, 版权所有, 侵权必究。
作家版图书, 印装错误可随时退换。



作者像

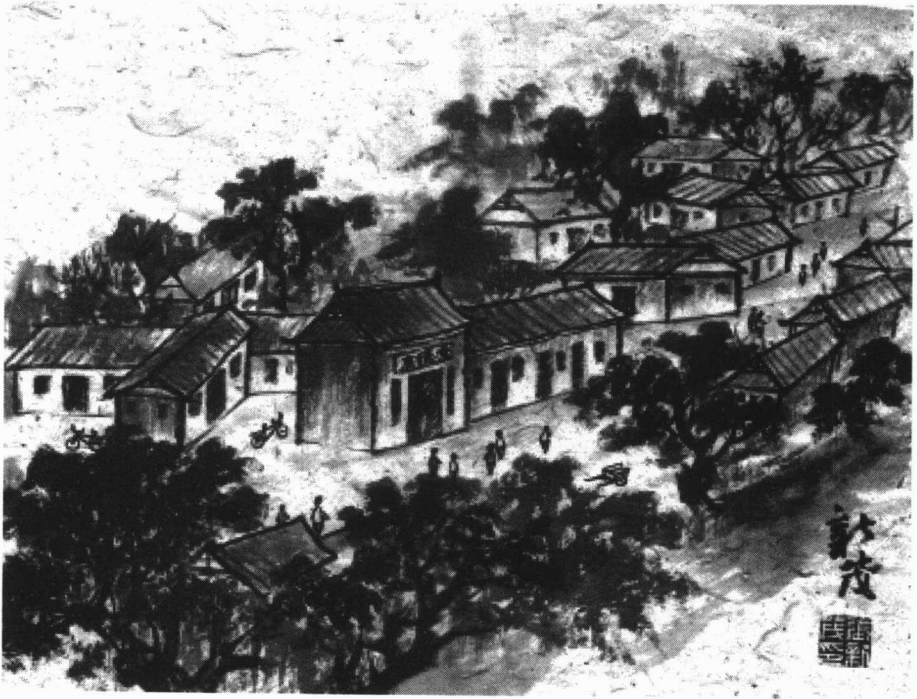
作者题记

手相，也是人相，可洞悉五脏六腑，亦可透视人之心灵。



双河古镇





古镇东街





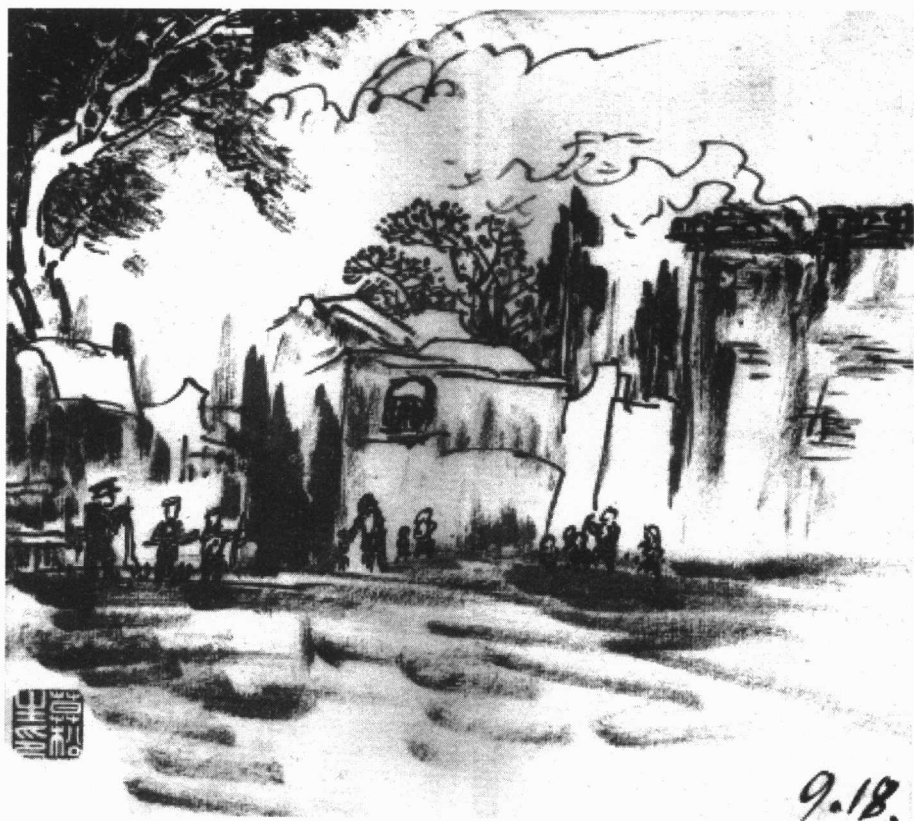
梨树小院





柳树屯





日本军横行双河





双河医院





普爱医院





吕新雨重返双河镇



德慶會

廣德堂

醫乃仁術
呂鶴年書

德慶會
廣德堂

醫乃仁術



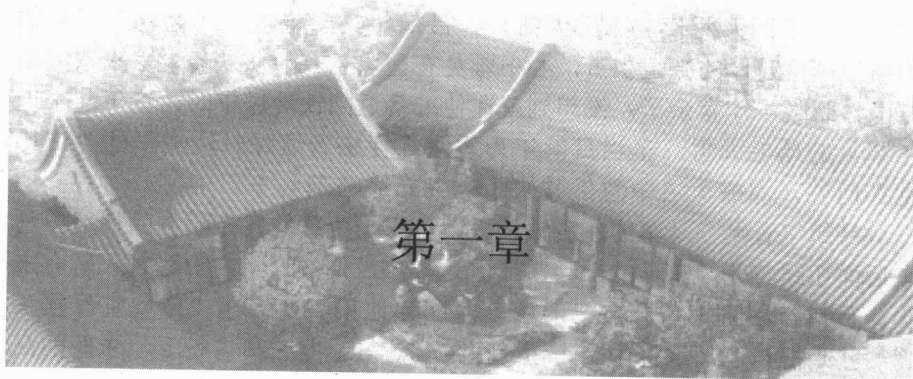
主要人物表

主要人物表

吕鹤年	手诊名医，1893年生，毕生宏扬中医精髓	
魏有轩	双河镇四大名医，“广德堂”药店坐堂中医	
萧汉卿	城东“广德堂”药店掌柜	
刘泰来	城南“德庆会”药店掌柜	
都显峰	双河镇四大名医，城西“万丰堂”药店坐堂中医	
麻一谷	双河镇四大名医	
张汉臣	双河镇四大名医	
老穆	“广德堂”、“德庆会”坐堂中医	
袁百灵	吕鹤年妻子，魏有轩干侄女	
吕友松	吕鹤年儿子，1918年生，得父真传，成手诊名家	
魏连荣	魏有轩儿子，拜师吕鹤年，后任县医院中医科主任	
吴大帅	黑龙江省军务督办	
苏副官	黑龙江督办公署副官	
刘参谋长	黑龙江督办公署参谋长	
李子臣	“恒昌源”丝绸庄掌柜	
常月红	常荫槐侄女，“恒昌源”丝绸庄掌柜三姨太	



鲍志璋	双河警务署署长	
卢汉成	双河县商务会长	
小野	日本宪兵队队长	
高茂臣	双河县医院院长	
赵红梅	接替高茂臣任双河县医院院长	
陶政委	辽北省委领导人	
朱瀛洲	“丰巨当”当铺掌柜	
吕友梅	吕鹤年女儿，1928年生，后任县医院药房副主任	
沈一平	吕友梅丈夫，县医院医生，退休后开办骨科诊所	
盛婉芬	吕友松妻子	
吕新梅	吕友松长女，1952年生，后任县医院内科主任	
吕新雨	吕友松二女儿，1957年生，得父真传，成手诊名家	
彭韵玉	魏连荣妻子、彭刚母亲	
彭刚	魏连荣之子、吕新雨丈夫	
爱普森	美国加州医学研究中心主席	
赖斯顿	美国医生，对中医存有偏见	



第一章

1

古老的辽河水道，在没有火车作为交通工具的年月里，一度成为辽北运输的重要通道。就在东西两条辽河的交汇处，有座名叫双河的小镇，民国年间就是有名的水旱码头。因南来北往的商船多在双河口岸汇拢，镇上商贾云集，百业俱兴，双河镇因而名声远播。但小镇规模不大，只有两条十字大街。有名的百年药店“广德堂”，就坐落在古镇的北十字大街上。

1914年，吕鹤年还没有什么名气。

那年冬天，东北奇寒逼人，刚刚二十一岁的吕鹤年，在双河镇行医资历尚浅，却在年关将近的时候，无意间搅进了一起医事。他因给黑龙江省军务督办治病，竟然触怒了一个人。

当时的双河古镇虽然方圆不足百里，但小镇人杰地灵，又是古来的兵家必争之地，所以医界也有几位了不起的人物，其中都显峰、麻一谷、张汉臣和魏有轩四人，便在小小古镇上素享“四大名医”之美誉。至于吕鹤年得罪的人，就是其中最不好惹的魏有轩，这就让他从此陷入了无法自拔的困境。如果对手仅仅是一位镇上名医，倒也不值得心神不安，让吕鹤年想起来就感到难过的是，魏有轩偏偏是令他感念不已的识马“伯乐”！

“鹤年，跟我走吧，我保你将来能出息成名医。因为我见你那眉毛，