

# 生活妆

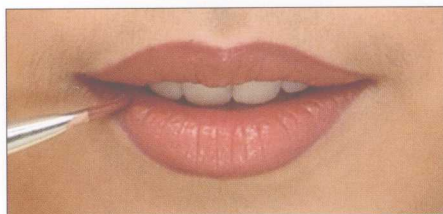
朱学东 著

Daily  
makeup



辽宁科学技术出版社

# 生活妆



朱学东 著

辽宁科学技术出版社

沈阳

图书在版编目 (CIP) 数据

生活妆 / 朱学东著. — 沈阳: 辽宁科学技术出版社, 2007.5  
ISBN 978-7-5381-4970-8

I. 生… II. 朱… III. 化妆 - 基本知识 IV. TS974.1

中国版本图书馆 CIP 数据核字 (2007) 第 045659 号

---

出版发行: 辽宁科学技术出版社

(地址: 沈阳市和平区十一纬路 25 号 邮编: 110003)

印刷者: 沈阳天择彩色广告印刷有限公司

经销者: 各地新华书店

幅面尺寸: 150mm × 230mm

印 张: 6.5

字 数: 20 千字

印 数: 1 ~ 5000

出版时间: 2007 年 5 月第 1 版

印刷时间: 2007 年 5 月第 1 次印刷

责任编辑: 张歌燕

封面设计:  win 绝文

版式设计: 于 浪

责任校对: 徐 跃

---

定 价: 23.00 元

联系电话: 024-23284360

邮购热线: 024-23284502

E-mail: lkzsb@mail.lnpgc.com.cn

http://www.lnkj.com.cn



## 作者简介

朱学东，北京千惠美容形象设计艺术学校校长，北京千艺千惠化妆品公司总经理，国家级高级美容技师，国际圣迪斯哥（CIDESCO）美容学位。从业近二十年，取得过多项殊荣，培养学生数万人。

1992年曾代表轻工部为中央领导人做过美容演示，受到江泽民等国家领导人的视察。

1994年主编出版了《美容实用大全》一书。

1995年创办北京千惠美容形象设计艺术学校，是全国第一家以整体形象设计专业为主，集美容、美发、化妆造型设计于一体的综合型艺术学校。

1998年任劳动部职业技能鉴定考评员。

1999年受聘为中华全国工商业联合会美容业公会推介委员会专家委员。

2000年荣获中国美容时尚周“中国美容美发教育世纪成就奖”。同年起，与北京服装学院联合开办一年制“人物形象设计专业”。同年主编了《现代化妆色彩手册》。

2001年被劳动保障部聘为美容专家，并参加劳动部《美容师》全国统一教材、题库的编审工作。

2002年荣获中国美容时尚周颁发的“中国美容教育家金质奖”。同年出版《化妆色彩设计课堂》、《化妆造型设计课堂》。

2003年被中华全国工商业联合会美容化妆品业商会任命为“色彩形象设计专业委员会主任”。

2004年起担任中国美容美发协会常务理事，并被国家劳动部聘为《形象设计师》职业培训标准编写专家。同年担任中国首届美容知识技能大赛化妆造型专业全国总决赛总评判长。

2005年组织承办中华全国工商业联合会美容化妆品业商会“中华形象设计大赛”，并被任命为总评判长。同年受邀担任“中国太太大赛”形象总顾问。

2006年被中国影视化妆学会任命为副秘书长。同年被劳动保障部聘请为全国形象设计远程教育专家，主持编写和制作职业培训教材和课程。

# 目 CONTENTS 录



1

## 基本化妆步骤及 化妆用品和工具

<b>妆前护理</b> .....	008
拍化妆水 .....	008
涂抹精华乳 .....	008
<b>打粉底</b> .....	009
你需要用几种粉底 .....	009
粉底的位置 .....	009
打粉底的手法和方向 .....	010
使用的化妆品和工具 .....	010
<b>定妆</b> .....	012
定妆的方法 .....	012
使用的化妆品和工具 .....	013
<b>涂眼影</b> .....	015
涂眼影的方法 .....	015

使用的化妆品和工具 .....	016
<b>画眼线</b> .....	019
画眼线的方法 .....	019
使用的化妆品和工具 .....	020
<b>涂睫毛</b> .....	021
涂睫毛的方法 .....	021
使用的化妆品和工具 .....	022
<b>画眉毛</b> .....	023
眉毛的画法 .....	023
使用的化妆品和工具 .....	023
<b>打腮红</b> .....	024
腮红的打法 .....	024
使用的化妆品和工具 .....	024
<b>涂唇膏</b> .....	026
唇膏的涂法 .....	026
使用的化妆品和工具 .....	027

肤色与腮红 .....059

眼睛 .....062

  眼部的结构 .....062

  眼线的画法 .....062

  粘双眼皮 .....064

  眼影的色彩表现 .....065

  眼形的调整 .....068



2

局部化妆

鼻子 .....030

  不同鼻形的画法 .....030

嘴 .....032

  嘴唇的结构 .....032

  嘴唇的基本画法 .....032

  不同嘴唇的画法 .....033

粉底 .....036

  东方人肤色类型 .....036

  肤色与粉底 .....037

  塑造脸部立体感 .....040

眉 .....042

  眉毛的印象 .....042

  眉毛的立体形态 .....044

  眉色的选择 .....044

  眉毛的描画 .....045

  眉形与脸型 .....049

  眉毛的矫正 .....056

腮红 .....058

  腮红的作用 .....058

  腮红的使用 .....058



3

整体化妆

脸型与化妆 .....080

  方形脸 .....080

  长形脸 .....082

  菱形脸 .....085

  圆形脸 .....088

场合与化妆 .....090

  职业妆 .....090

  正式场合妆 .....093

  生活妆 .....096

  晚妆 .....099

  时尚妆 .....103



1

# 基本化妆步骤及 化妆用品和工具

# 生活妆



## 妆前护理

化妆前和化妆后的清洁工作同样重要,卸除残留的彩妆、清除面部的灰尘和皮肤分泌的油脂,同时进行面部的保养,这样才不会损伤皮肤,并且是妆面干净、清透、精致的保证。

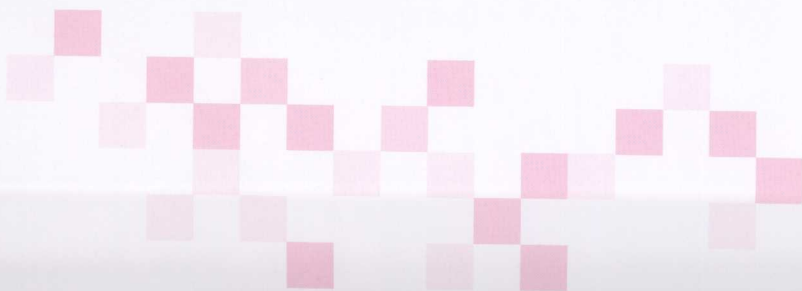
### 拍化妆水

皮肤较干或者天气比较干燥的时候,选择具有保湿成分的化妆水,保持皮肤的润泽柔软;如果天气比较炎热或者皮肤容易出油的话,选择具有控油功能的化妆水,抑制皮肤分泌油脂,防止脱妆。

其实,化妆水是爽肤水、紧肤水、柔肤水等的统称,它们都具有稳定肌肤、滋润肌肤的功效,只是各自的侧重点不同。爽肤水,涂抹的感觉比较清爽,能补充肌肤的水分;紧肤水,也叫收敛水,能细致毛孔,还可平衡油脂分泌,适合油性肌肤或混合型肌肤的“T”字部位,其他肌肤并不适合,因为通常含有油精;柔肤水比较滋润,可软化角质层,增加肌肤吸收滋润护肤品的能力。购买的时候,油性皮肤选择紧肤水,健康皮肤选择爽肤水,干性皮肤选择柔肤水。如果是混合型皮肤,“T”字部位使用紧肤水,其他部位使用柔肤水或爽肤水皆可。

### 涂抹精华乳

涂抹渗透精华乳,直到皮肤完全吸收,这样做是为了补充面部水分,缓解皮肤因缺水而引起的皱纹、皮屑,保持皮肤的湿润度和弹性,增加粉底的附着力,塑造透亮自然的肤质效果。如果皮肤感觉特别干燥,需要选择保湿滋润霜,让皮肤在柔软湿润的状态下开始令我们心情愉快的化妆。



## 打粉底

你对自己的肤色不满意吗？觉得自己面色黯淡没有光泽吗？在为脸上的斑点而烦恼吗？用粉底来解决这些烦恼吧！

化妆好比在纸上作画，纸面必须干净才行，粉底就是起到让纸面干净的作用，有干净的底色才能画出理想的妆效。

### 你需要用几种粉底

专业化妆师的化妆箱里会准备很多不同颜色、不同质地的粉底，画一次妆会用到2~3种粉底，那么我们自己的小化妆箱里需要准备几种粉底呢？

#### 基础粉底

皮肤的质地较好，只是需要调整皮肤的颜色，只用与自己肤色相接近的基础粉底就可以了。

#### 基础粉底 + 阴影色

如果想调整脸形，在使用基础粉底的同时，要用比基础粉底稍深一些的粉底来收缩脸形。

#### 基础粉底 + 阴影色 + 提亮色

如果眼袋和黑眼圈比较明显的话，可以再准备一个提亮粉底来修饰。

#### 基础粉底 + 遮瑕膏

如果皮肤上有斑点和瑕疵，在基础粉底之后，遮盖不住的地方再用遮瑕膏修饰。

### 粉底的位置

眼睛下方、额头、下巴、鼻梁处使用基础粉底。

发际线、脸颊的两侧使用比基础粉底稍深一些的粉底。



## 打粉底的手法和方向

打粉底时要自上而下，由内至外。注意深浅粉底边缘的融合，不要出现明显的边界，可以使用海绵轻拍交界线，使之融合，这样，完妆后的效果才会自然。

## 使用的化妆品和工具

### 化妆海绵

化妆海绵是涂粉底的专业用具。它的好处是可使粉底涂抹均匀，并使粉底与皮肤紧密地结合。化妆海绵以质地柔软、有弹性、细腻、密度大为佳。最好选择有斜面的海绵块，便于细小部位的涂抹。

用化妆海绵打底的方法是先用海绵蘸粉底均匀涂抹面部，然后轻拍使粉底能够与皮肤充分服帖。

### 手指

手指是非常好的化妆工具，手指的温度可以使粉底变得松软，增加附着力，并且能取得薄透的效果。

### 粉底

粉底的种类有很多，功能和效果上也各不相同。

①低遮盖力粉底。常见的低遮盖力粉底为乳液妆粉底液。粉质含量偏低，遮盖力较弱，具有保湿、滋润等营养作用。主要用于生活妆，效果真实自然。

②中遮盖力粉底。粉质含量适中，能有效遮盖瑕疵，服帖度好。专业妆中用于摄影、影视、舞台等化妆造型。生活妆中仅用于有瑕疵的皮肤，薄薄涂抹即可。

③高遮盖力粉底。常见的高遮盖力粉底为膏霜状粉底霜。粉质含量较高，有较强的遮盖力，带妆持久。高遮盖力粉底多适用于专业化妆造型，生活中皮肤瑕疵较多者也可将其当做遮瑕膏使用。





中遮盖力粉底



低遮盖力粉底



高遮盖力粉底



化妆海绵



提亮色



基础粉底



阴影色

## 定 妆

### 定妆的方法

#### 用粉扑定妆

用粉扑蘸适量的定妆粉，均匀揉开之后，轻轻地拍打面部。

#### 用大粉扫定妆

由上至下轻轻扫去多余定妆粉，眼周、鼻周和口周可以用特号眼影刷蘸定妆粉再定一下妆，以免脱妆和影响下面的化妆。



## 使用的化妆品和工具

### 定妆粉

定妆粉可增加粉底的分着力，防止因油脂和汗液分泌而引起的脱妆现象，减少面部油光，令皮肤平整光滑。

定妆粉的颜色不同，效果也不同。透明粉给皮肤带来通透干爽的效果，不能改变颜色；白色系、粉色系、紫色系等可令皮肤白皙或改善肤色偏黄、不健康的情况，但要尽量与粉底颜色一致。

从色泽上分，定妆粉有亚光散粉、亮光散粉还有闪光粉，可根据不同妆型使用。

### 粉饼

粉饼是块状粉，用于定妆和补妆，携带比较方便。与散粉相比，粉饼的服帖性比较强，不容易有浮粉。但有些粉饼太厚，失去真实感。现在比较流行的是持久透明粉饼，综合了散粉和粉饼的优点，既持久又服帖、自然。配合使用的工具有粉扑和粉扫。用粉扑蘸粉饼按压在需要定妆的地方可达到持久的效果，用粉扫蘸粉饼轻刷面部可达到自然清透的效果。

### 粉扑

粉扑用于涂拍定妆粉，一般呈圆形。专业化妆粉扑背后有一半圆形夹层或一根宽带，在定妆后的化妆过程中，可以用小手指勾住粉扑背面的带子或衬垫进行描画，以免蹭花已经画好的妆。

粉扑最好选择纯棉质地的，柔软不损伤皮肤，化纤的粉扑挂不住散粉，所以起不到定妆的作用。粉扑要定期清洗，保证干净卫生。

### 大粉扫

大粉扫用于定妆，可以单独使用，也可以与粉扑结合使用，可扫除多余浮粉和及时清除化妆中的碎渣。



### 粉底液或粉底霜与粉饼、定妆粉的区别与使用

①质地不同。粉底液和粉底霜分别为液状和膏霜状，含有一定的油分；定妆粉为散粉状，不含油分；粉饼为块粉状，含油分介于粉底霜和定妆粉之间。

②遮盖力不同。粉底霜的遮盖力最强，粉底液次之，粉饼有微弱的遮盖力，定妆粉则完全没有遮盖力。

③作用不同。粉底霜和粉底液用来调整皮肤的颜色，遮盖面部瑕疵，对肤色有较大的修饰作用；定妆粉的作用主要是固定妆面，消除油光，不能修饰面部的瑕疵；粉饼在单独使用时，可以作为粉底来调整皮肤的颜色，在与粉底结合使用时，常常起到定妆的作用，也可以用它来补妆，携带比较方便。



## 涂眼影

### 涂眼影的方法



用大号眼影刷蘸浅色眼影向上晕染至眉骨。用浅色铺底，可使眼部变得干净清透明亮。



深色眼影一般画在最接近眼线的地方，用小号或中号的眼影刷蘸眼影粉从眼线开始逐渐向上晕染。深色眼影做结构色，可消除眼睛肿胀的感觉。



用小号眼影刷蘸深色眼影沿睫毛根部强调眼线，增加眼部神采。



## 使用的化妆品和工具

### 眼影

眼影有粉状、膏状、液状等几种形态，颜色可分为红、橙、黄、绿、蓝、紫、黑白灰、棕等色系。

专业化妆中粉状眼影最常见，其质地细腻，触感轻柔滑爽，色泽纯正，容易晕染，颜色之间衔接效果好，附着力强。从眼影的光泽度上分，可分为亚光和珠光两种，珠光的又有缎面、荧光、金属、闪亮等几种效果的区别，种类繁多。粉状眼影还有干湿两用型，湿用可加深眼影的色彩饱和度，并强化持久效果。

