

现代物流基础知识与基本技能系列教材

WRJT

国际物流运作流程与单证实务

International Logistics Processes and Document Code

孙家庆 程显胜 曾庆成 编著

大连海事大学出版社



现代物流基础知识与基本技能系列教材

国际物流运作流程与单证实务

International Logistics Processes and Document Code

孙家庆 程显胜 曾庆成 编著

大连海事大学出版社

© 孙家庆 等, 2007

内容提要

国际物流运作流程与单证管理是国际物流管理的基础与核心。本书以国际物流运作流程为主线, 围绕着国际物流有关的业务单证, 以 50 多个案例和 50 多个图表的形式全方位地阐述了国际物流运作流程及其相关单证的制作、流转及风险防范, 突出了物流专业实务性强的特色。本书由国际贸易与口岸监管运作流程、海陆空运输单据操作实务、国际集装箱单证操作实务、基于海运的物流运作流程、基于陆运与空运的物流运作流程 5 章组成, 涵盖了国际贸易、海陆空运输企业、物流中间商(海陆空货运代理、船务代理、航运经纪人、报关行、无船承运人、多式联运经营人等)、场站经营企业(港口、机场、车站、集装箱货运站、外贸仓库、配送中心、保税物流中心)等各类物流企业以及海事、检验检疫、海关、边防检查等监管机构的运作流程与单证实务。

本书既可作为物流从业人员的培训教材, 也可作为高等院校、高职高专院校物流管理、航运管理等相关专业的教材。

图书在版编目(CIP)数据

国际物流运作流程与单证实务 / 孙家庆, 程显胜, 曾庆成编著. —大连: 大连海事大学出版社, 2007.4

(现代物流基础知识与基本技能系列教材)

ISBN 978-7-5632-2046-5

I. 国… II. ①孙…②程…③曾… III. ①国际贸易—物流 ②国际贸易—物流—票据
IV. F252

中国版本图书馆CIP数据核字(2007)第043887号

大连海事大学出版社出版

地址: 大连市凌海路1号 邮编: 116026 电话: 0411-84728394 传真: 0411-84727996

<http://www.dmupress.com>

E-mail: cbs@dmupress.com

大连海大印刷有限公司印装

大连海事大学出版社发行

2007年4月第1版

2007年4月第1次印刷

幅面尺寸: 185 mm×260 mm

印张: 10.25

字数: 218千

印数: 1~2000册

责任编辑: 姜建军

版式设计: 晓江

封面设计: 王艳

责任校对: 沈荣欣

ISBN 978-7-5632-2046-5

定价: 19.00元

《现代物流基础知识与基本技能系列教材》

编 辑 委 员 会

主 任：邢良忠

副主任：惠 凯 王元新 孙 宏

委 员：（依姓氏笔画排列）

于 波 王 诺 孔庆广 田 征 申 强

史延敏 孙 军 孙 华 孙家庆 齐延才

刘 丹 刘 剑 刘 斌 朴惠淑 李 玉

李向文 吴志秀 时培育 武元凯 宫之光

赵立成 周 杰 唐丽敏 徐天芳 桑一叶

主 编：赵立成 王 诺

序

中国现代物流产业发展的现实基础和未来发展的趋势都充分表明,经过 10 至 20 年时间的建设和发展,中国将是全球现代物流产业规模最大和物流利润空间最大的国家和地区。现代物流产业的快速发展,物流企业的高速成长,特别是外国跨国物流公司的进入,将使物流人才总量不足和结构失衡成为制约未来中国现代物流产业发展的突出矛盾。大连市是国家确定的东北亚重要国际航运中心,在发展现代物流,特别是国际物流方面具有独特的区位、交通基础设施和产业优势。最近,大连市委、市政府在制定大连市现代物流业发展意见和规划中,又把建设东北亚国际物流中心列为发展现代服务业之首。因此,现代物流业将成为大连市最具特色,最具带动力、影响力和竞争力的产业,也必然成为大连市就业空间最大、人才需求最多的领域。

为了满足广大物流企业对物流人才的迫切需要,为大连现代物流产业发展提供人力支撑,2006 年大连市港口与口岸局、大连市人事局决定在全市实施“大连市物流从业人员知识与技能提升计划”,力求用 5 年时间,培养高级物流管理人员和高级系统设计师 200 名,项目经理及中级物流师 1 000 名,第一线专业技术操作人员 10 000 名(即百千万工程)。该计划具体由大连市物流协会与大连海事大学组织实施。根据目前物流企业对物流人才知识与技能的现实需求,考虑到与大专院校物流学历教育的合理分工,提升计划主要偏重于专业知识和技术技能的后职业教育。本系列教材的编写大纲,在指导思想、结构体系和基本内容上突出好学、好用的特点,强调实战性和实效性的原则,相信它的出版能为广大物流从业人员以及热爱物流事业的读者带来收获和指导。同时,也希望通过大连市物流从业人员知识与技能提升计划的实施,探索和建立适应东北亚国际物流中心建设的人才培养、交流和配置平台,让更多的教育资源、人才资源、就业资源在这里集散,使市场配置资源的

作用得到充分发挥。

大连建设东北亚重要国际航运中心和现代物流业发展是一项前所未有的崭新事业，需要千千万万人的努力和奋斗，衷心祝愿广大物流从业人员不断增强持续学习的能力，不断提升自己的知识与技能水平，肩负使命、勇立潮头，在浩浩荡荡的现代物流业发展的进程中留下大连物流人的坚实足迹！实现人生的追求与梦想！



2007年4月

前 言

国际物流运作流程与单证实务是国际物流管理的基础与核心,因而也是物流管理专业的学生与物流从业人员必须掌握的基本技能。现代物流活动伴随着商流活动区域的扩展日趋国际化,一项国际物流业务,通常会涉及船公司、船舶代理、港口装卸、外轮理货、场站、陆运与空运承运人、托运人、收货人、货运代理、引航、船检、轮驳、监管查验部门(一关三检、港监、边检)、银行、保险等部门和关系人,不仅信息的交换十分频繁,而且从贸易合同签订开始,到发货地装运货物出口、目的地进口卸货,直到收货人提货的整个过程,每个环节就必须实施有效的控制,并需要缮制、处理、交接和传送相应的单据和证书,以满足物流活动的需要。同时,现代物流业又是一个兼有知识密集和技术密集、资本密集和劳动密集特点的外向型和增值型的服务行业,其所涉及的领域十分广阔。由于物流具有系统性和一体化以及跨行业、跨部门、跨地域运作的特点,加之企业面临降低成本的压力而增加对岗位多面手的需求,因此,基础知识宽、实战能力强、具有国际化视野的复合型物流人才日益受到企业的青睐。

本书以国际物流运作流程为主线,围绕着国际物流有关的业务单证,以50多个案例和50多个图表的形式全方位地阐述了国际物流运作流程及其相关单证的制作、流转及风险防范,突出了物流专业实务性强的特色。本书既涵盖了国际贸易、海陆空运输企业、物流中间商(海陆空货运代理、船务代理、航运经纪人、报关行、无船承运人、多式联运经营人)、场站经营企业(港口、机场、车站、集装箱货运站、外贸仓库、配送中心、保税物流中心)等各类物流企业以及海事、检验检疫、海关、边防检查等监管机构的运作流程与单证实务,也从供应链角度分析了物流运作的流程与单证,以期达到既兼顾了我国目前国际物流业务发展的实际,又有了一定的前瞻性。

本书从选题、写作直至出版一直都得到大连市人事局、大连市港口与口岸局、大连市物流协会、大连海事大学出版社、大连海事大学交通工程与物流学院有关领导的支持与指导,因此,借本书即将出版之际,向他们表示衷心的感谢。同时,对赵鑫、任平华、李思雯等研究生协助本人查阅资料并参与部分章节的编写和文字核对工作,对所参考、吸收、采用的有关专著、教材、报刊、网站的作者表示衷心的感谢。

由于作者掌握的资料及水平所限,书中难免存在不足之处,敬请读者提出宝贵意见和建议,以便改正。

孙家庆

大连海事大学交通工程与物流学院

2007年3月

目 录

第一章 国际贸易与口岸监管业务程序	1
第一节 进出口贸易业务程序.....	1
第二节 国际贸易结算程序.....	2
第三节 进出口货物报检报关程序.....	4
第四节 进出境国际航行船舶监管程序.....	10
第二章 海陆空运输单据操作实务	14
第一节 海运提单操作实务.....	14
第二节 海陆空运单操作实务.....	44
第三节 国际多式联运单证操作实务.....	51
第四节 货运代理运输单证操作实务.....	57
第三章 国际集装箱单证操作实务	70
第一节 场站收据操作实务.....	71
第二节 设备交接单操作实务.....	76
第三节 提货单操作实务.....	82
第四节 舱单操作实务.....	94
第五节 舱图/船图操作实务.....	96
第六节 特种运输单证操作实务.....	98
第七节 国际集装箱进出口单证流转程序.....	101
第四章 基于海运的物流运作流程	111
第一节 基于海运的物流运作流程的构建与分析.....	111
第二节 国际海运运作流程.....	116
第三节 港口运作流程.....	118
第四节 船舶理货运作流程.....	121
第五节 海运货代与船代运作流程.....	123
第六节 无船承运及海铁联运运作流程.....	129
第五章 基于陆运与空运的物流运作流程	133
第一节 基于陆运与空运的物流运作流程的构建与分析.....	133
第二节 国际陆运运作流程.....	134
第三节 国际空运运作流程.....	140
第四节 国际仓储与配送运作流程.....	144
第五节 物流仓单质押运作流程.....	146
参考文献	150
附录: 关于在全市实施大连市物流从业人员知识与技能提升计划的通知	151

第一章 国际贸易与口岸监管业务程序

第一节 进出口贸易业务程序

进出口贸易业务大体分为3个阶段：进出口前的准备阶段、进出口交易洽商与签订合同阶段、履行进出口合同阶段。其业务流程图如图 1-1 所示。

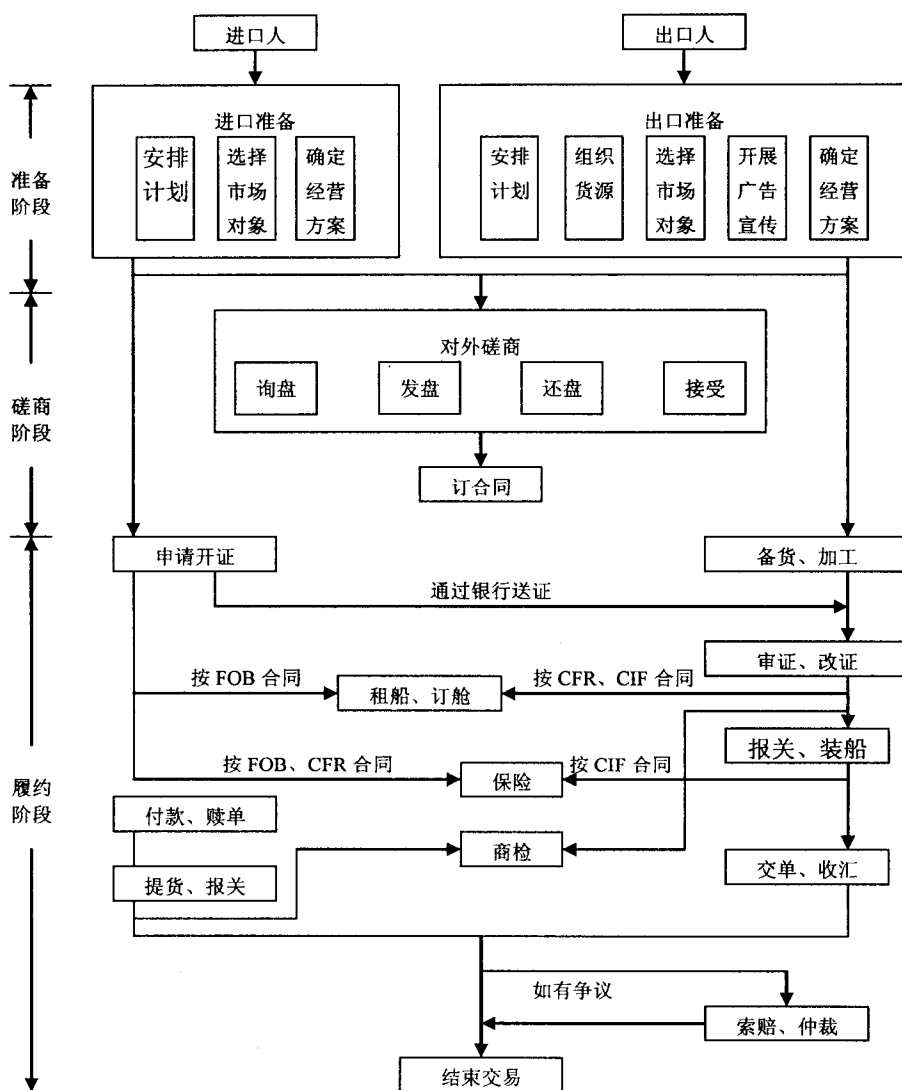


图 1-1 进出口业务程序图

第二节 国际贸易结算程序

一、结算方式

一般在正常履约情况所使用的结算方式主要包括汇款、托收和信用证3种形式。

(1) 汇款，包括预付款和货到付款。

(2) 信用证 (letter of credit, 简称 L/C)，是指开证银行应开证人的请求开具给受益人的，保证在一定条件下履行付款责任的一种书面担保文件。

(3) 托收，出口人于货物装运后，开具以进口人付款人的汇票，连同有关单据委托当地银行通过它的国外分支行或代理行向进口人收取货款的方式。像托收这样以债权人出具票据的方式委托银行向国外债务人收取一定金额的结算方法被称为逆汇。托收的收款依靠商业信用。在托收时，是否付款完全由进口商决定，银行只是转手交单的代理人，对付款不负责任，因此托收是对进口商有利的支付方式。

每种结算方式都有它的特点，表 1-1 显示了三大结算方式的特点。

表 1-1 汇款、托收、信用证三种支付方式的比较

支付方式		手 续	费 用	出口商风险大小	进口商风险大小	资金负担
汇 款	预付货款	简单	小	最小	最大	买方负担重
	货到付款			最大	最小	卖方负担重
托收		稍多	稍大	中	中	卖方负担重
信用证		繁	大	小	大	较平衡

二、信用证结算程序

信用证结算货款，从开证申请人申请开立信用证到开证行付清货款，需要经过很多业务环节，图 1-2 显示了信用证结算的一般程序。

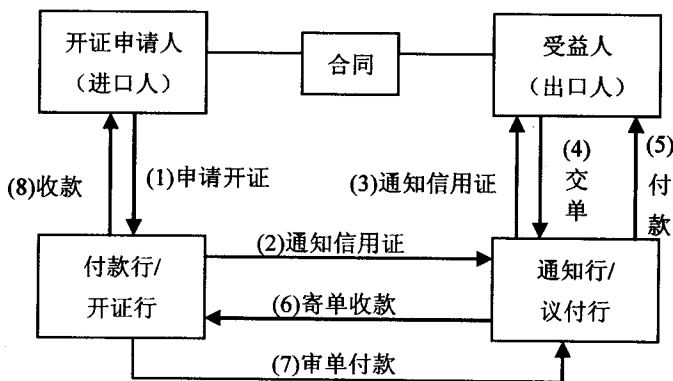


图 1-2 信用证结算程序

三、托收结算程序

根据交单条件不同，跟单托收可以分为付款交单和承兑交单两种。

1. 付款交单

付款交单 (Documents against Payment, D/P) 是指出口人的交单是以进口人的付款为条件，即出口人将汇票连同货运单据交给银行托收时，指示银行只有在进口人付清货款时，才能交出装运单据。根据支付时间不同又分为即期付款交单与远期付款交单。

即期付款交单是指出口人在装运后，开具即期汇票，连同装运单据交给当地银行，通过银行向进口人提示，进口人见票后须立即付款，付款后获取装运单据。

远期付款交单是指出口人装运之后，开具远期汇票，连同装运单据交给当地银行，通过银行向进口人提示，由进口人承兑远期汇票，于远期汇票到期日付清款项后领取装运单据。

2. 承兑交单

承兑交单 (Documents against Acceptance, D/A) 是指出口人装运后，开具远期汇票连同装运单据交给当地银行，通过银行向进口人提示，由进口人承兑远期汇票之后，即可取得装运单据、提取货物，待汇票到期再付清货款。这种付款方式，对出口商来说风险较大。

图 1-3、图 1-4 和图 1-5 分别显示了即期付款交单、远期付款交单和承兑付款交单的托收程序。

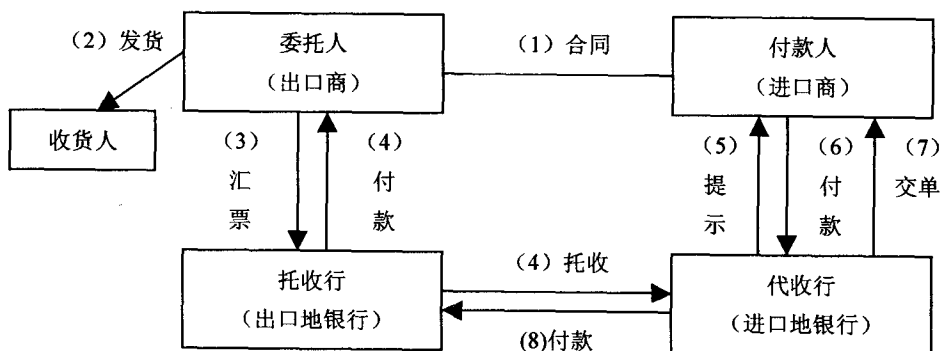


图 1-3 即期付款交单程序图

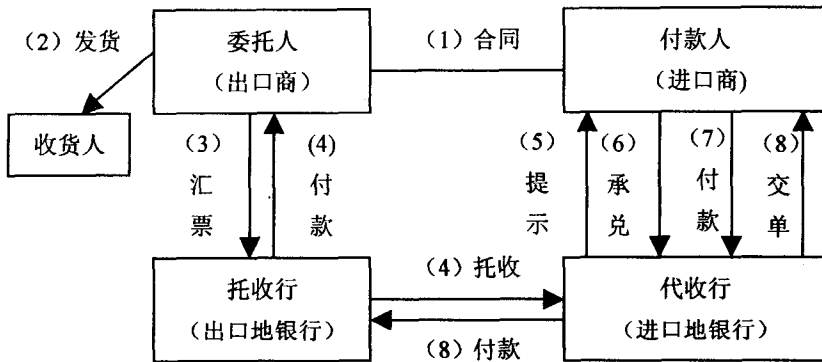


图 1-4 远期付款交单程序图

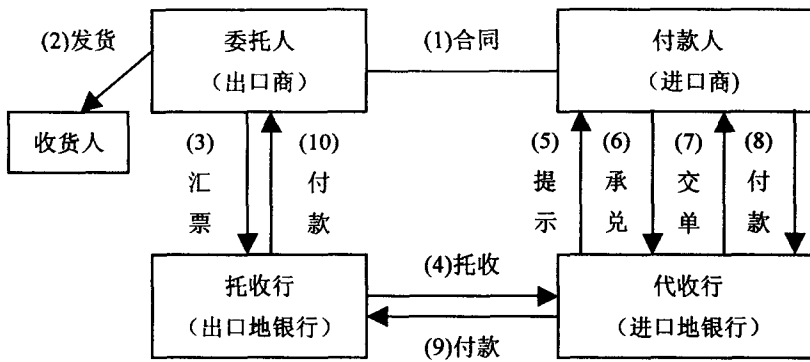


图 1-5 承兑付款交单程序图

第三节 进出口货物报检报关程序

一、进出口货物出入境检验检疫程序

从 2000 年 1 月 1 日起我国实施了“先报检，后报关”的检验检疫货物通关制度，将原卫生检疫局、动植物检疫局、商品检疫局进行的检验“三检合一”，全面推行“一次报检、一次取样、一次检验检疫、一次卫生除害处理、一次收费、一次发证放行”的工作规程和“一口对外”的国际通用的检验检疫模式。

1. 进出口货物报检业务流程

进出口货物发货人、收货人或其代理办理货物出入境检验检疫业务的程序包括以 4 个环节：报检报验、抽样制样、检验鉴定和签证放行（详见图 1-6 所示）。

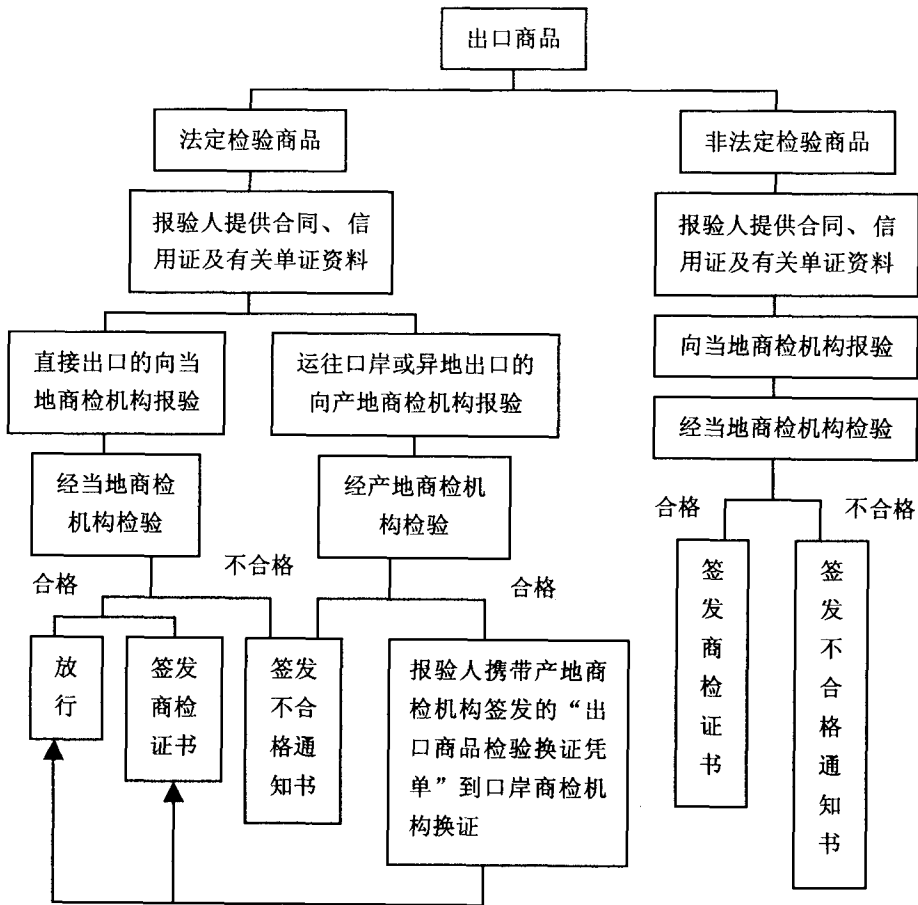


图 1-6 进出口货物检验检疫程序

报检时需要提交的单证如下：

(1) 入境货物报检：外贸合同、境外发票、提单（海运提单、空运提单、国际铁路联运运单等）、装箱单、磅码单、许可证（进境动植物检验检疫许可证、进口废旧物品环保批文等）、输出国家或地区政府出具的检疫证书、熏蒸证书等。

(2) 出境货物报检：外贸合同（确认书）、信用证、许可证（出口商品质量许可证、卫生注册登记证）、厂检单等。

(3) 报检时必须按检验检疫机构的有关要求填写报检单。

2. 口岸检验检疫业务程序

出境检验检疫程序和入境检验检疫程序如图 1-7 和 1-8 所示。

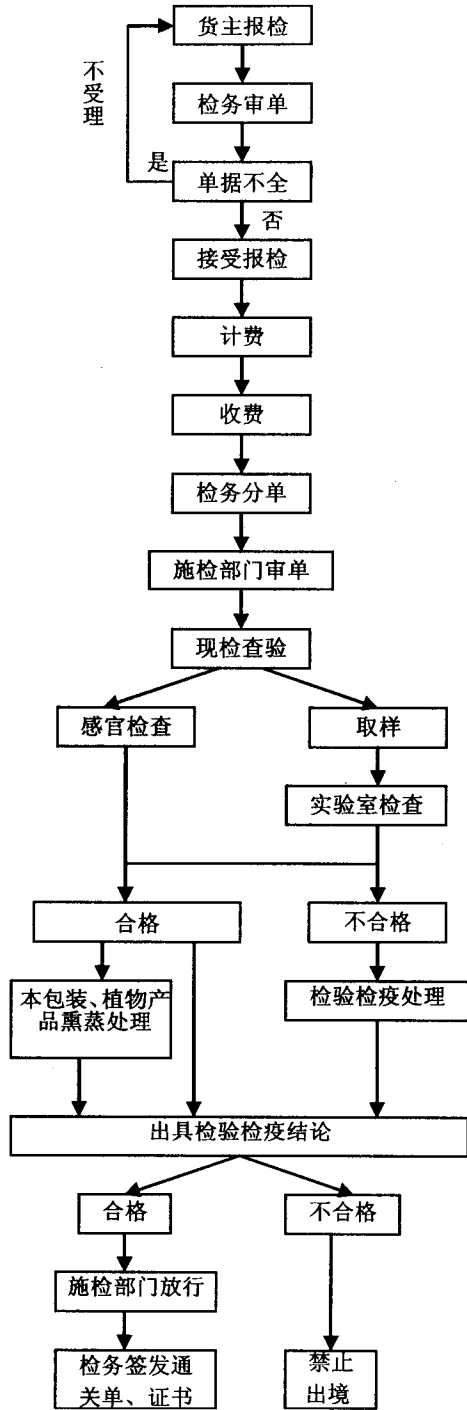


图 1-7 出境检验检疫程序

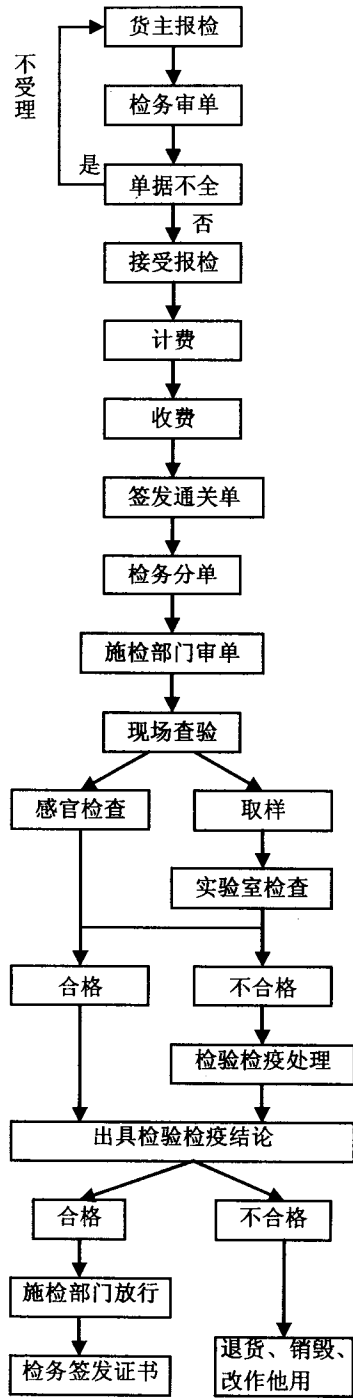


图 1-8 入境检验检疫程序

二、进出口货物报关程序

1. 海关对国际物流的监控流程

为加强对监管场所、进出境运输工具和货物的实际监管，我国海关已建立起物流监控系统。这一物流监控系统主要分为审单前物流监控、查验监控、放行监控、审单后物流监控（如图 1-9 所示）。

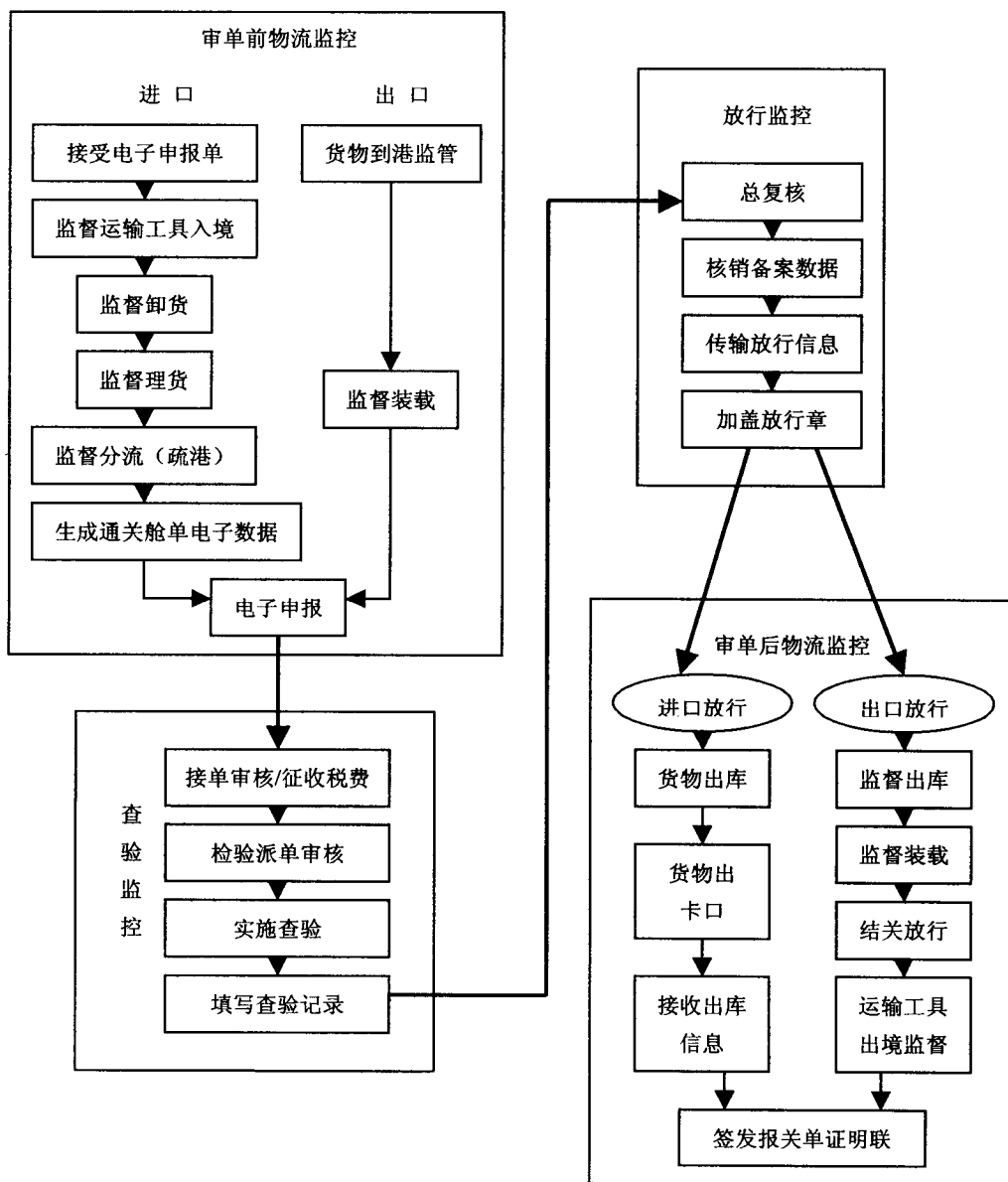


图 1-9 海关对物流监控流程图

2. 进出口货物报关程序

目前,我国海关建立了三位一体的审单作业系统。审单作业系统包括计算机电子审单、直属海关审单中心专业化审单和隶属海关现场接单审核,它们是既分工协作又相互制约的报关单证和数据处理系统。

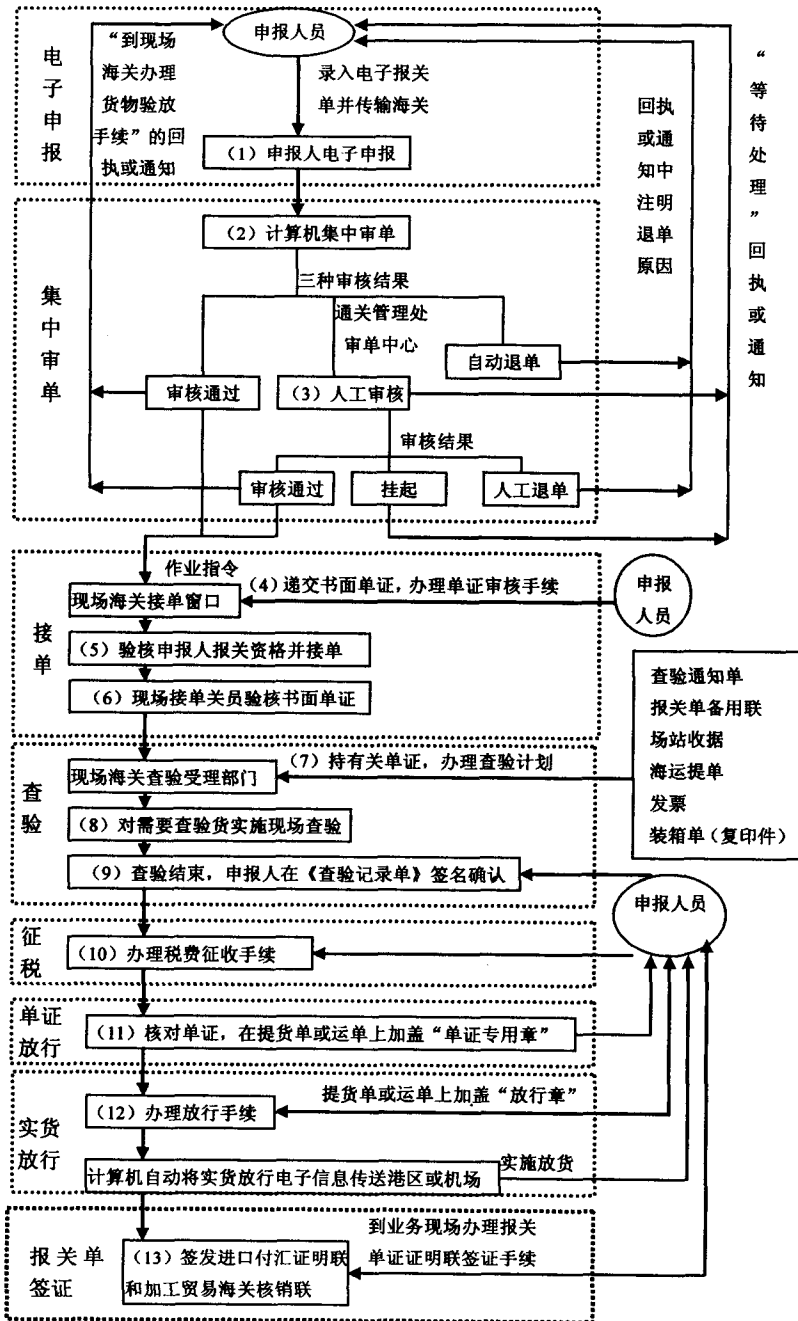


图 1-10 进口货物通关流程

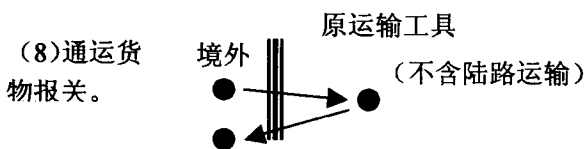
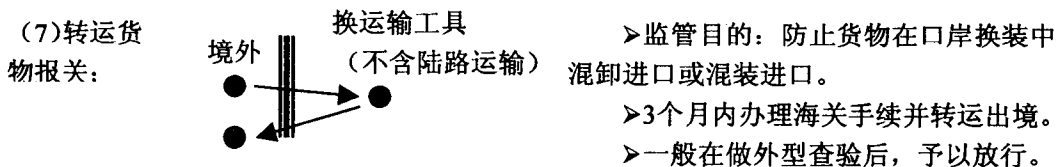
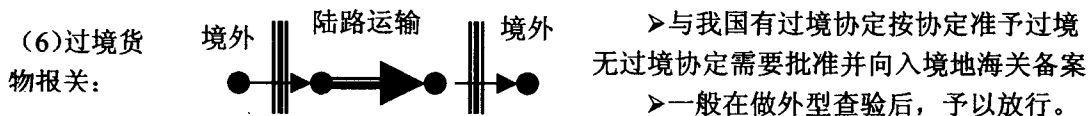
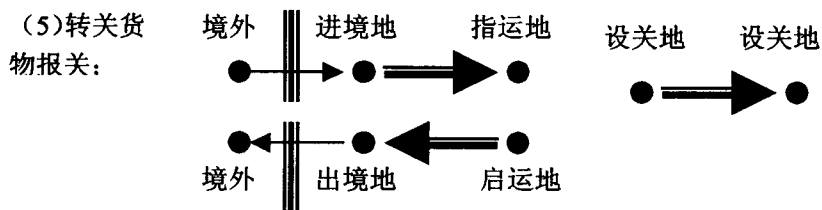
上述业务环节已进一步细分为电子申报、集中审单、现场通关——接单、现场通关——查验、现场通关——税费征收、现场通关——单证放行、口岸通关——实货放行、签发进出口货物报关单八大环节，计 13 个步骤（如图 1-10 所示）。

(1) 一般货物：办理申报、陪同查验、缴纳税费、海关放行。

(2) 保税货物：前期报关——合同登记备案、申报进口、监管期间接受监督和核查、按最终去向申报出口或办理其他海关手续、后期报关——核销结案。

(3) 特定减免税进口货物：进口前的减免税申请、申报进口、监管期间接受监督和核查、海关监管期限届满后解除监管。

(4) 暂准（时）进出口货物：进（出）口前备案及担保申请、进（出）口时凭担保报关、监管期间接受监督与核查、复出（进）口时报关、核销结案。



3. 报关单（证）

目前，我国使用的报关单（证）由进出口货物报关单及其他进出境报关单（证）两部分组成。

(1) 进出口货物报关单

进出口货物报关单是由海关总署规定统一格式和填制规范，由进出口货物收货人或其代理人填制并向海关提交的申报货物进出口的法律文书，是海关依法监管货物进出口、征收关税及其他税费、编制海关统计以及处理其他海关业务的重要凭证。基于不同的角度，