



唐·人·美·食·丛·书

北京唐人美食职业技能培训学校 组织编写

奇幻 卡通生肖 蛋糕

席豪 齐军 胡秀钟 主编



 化学工业出版社

北京市饮食行业协会推荐



唐·人·美·食·丛·书

北京唐人美食职业技能培训学校 组织编写

奇幻 卡通生肖蛋糕

席豪 齐军 胡秀钟 主编



化学工业出版社

· 北京 ·

本书以图片搭配简要文字说明详细介绍近60例卡通、生肖蛋糕裱花技术分步图解和造型，卡通动物形象可爱，造型创意独特，“小贴士”更能有效提醒读者裱制不同动物时需要注意的关键点，以突出其代表性特征，可帮助蛋糕制作经营商户、蛋糕裱花操作师、参加职业技能培训的学员迅速掌握操作技巧，是其良师益友。

图书在版编目(CIP)数据

奇幻卡通生肖蛋糕/席豪，齐军，胡秀钟主编. —北京：化学工业出版社，2007.4
(唐人美食丛书)
ISBN 978-7-122-00137-5

I. 奇… II. ①席…②齐…③胡… III. 糕点-制作
IV. TS213.2

中国版本图书馆CIP数据核字(2007)第037923号


责任编辑：温建斌 孟 嘉 装帧设计：关 飞
责任校对：陈 静

出版发行：化学工业出版社（北京市东城区青年湖南街13号 邮政编码100011）
印 刷：北京彩云龙印刷有限责任公司
装 订：三河市万龙印装有限公司
720mm×1000mm 1/16 印张4 字数71千字 2007年4月北京第1版第1次印刷
印数：1—5000

购书咨询：010-64518888(传真：010-64519686) 售后服务：010-64518899
网 址：<http://www.cip.com.cn>
凡购买本书，如有缺损质量问题，本社销售中心负责调换。

定 价：25.00元

版权所有 违者必究



写在出版之前

我一直都在思考，作为校长，我将如何带领我的老师们不断地向前超越，编写一套读者喜欢、社会认可的美食文化图书。

我一直都在追求，追求我生命中的一种理想，那就是当我们的图书作品面世时，都是健康的、优秀的、与众不同的。

我也一直都在不断地告诫自己，著书是真实且实在的，不允许有虚假更不允许有失误，否则，那将是坑人害己，是无法承担的。

我深深地知道，现今的读者对美的期望有多高，对美食文化的要求有多高。我更清楚地明白，引导读者对饮食文化产生兴趣对未来该有多重要，我们必须努力，永不停歇。

每每听到人们的赞许和社会的好评，我的心灵都在震颤，我们还能做得更好吗？我要为此而努力。

每每取得点点收获与进步，我的心中都会产生一种幸福的满足，满盈盈的，溢满了我的胸膛，我要为此再努力。

努力让读者满意，让社会认可可是《唐人美食丛书》的目标。努力超越过去，超越昨天，超越自我，是我和我的同事们永远的追求。

特别期待大家对我们的书给予更多的关注，对书中的不足提出宝贵意见（<http://www.tr89.com>）。

北京唐人美食职业技能培训学校校长 李光



致 谢

在本书的编写过程中，得到了北京市饮食行业协会秘书长何之绒、北京市旅游业培训考试中心杨真、梅地亚电视中心有限公司西点高级技师张来生、北京饭店西点高级技师王文彪的指导 and 帮助，同时还得到北京唐人美食职业技能培训学校孙宝珊、赵金有、魏立芹、王志、侯晓琴、赵冉冉、王志鹏等人的大力协助，在此一并表示感谢。



前言

卡通生肖蛋糕可以说是中西饮食文化交融的典型代表，她既传承了中华传统文化，又融入了时尚的气息，给人们的生活增添美好的享受。

卡通形象有一些源自域外，还有些是国内原创，通过各种媒介为大众所熟悉和喜爱，裱花技师在蛋糕上制作出这类造型，更可有丰富的变化和 design，因此是小朋友和“大朋友”都乐于接受的蛋糕造型。

每个人都有自己专属的属相，十二生肖寓意不同，宜根据客人的年龄、性格和制作需求，做不同的变化。

卡通和生肖的造型关键在于形神兼备，需细心体会其中的精髓，相信通过本书传递的信息和你的精妙创造，一定会有更多、更好的备受欢迎的蛋糕造型出自你手。

编者



目 录

生肖鼠 (一)	1
生肖鼠 (二)	2
生肖牛 (一)	3
生肖牛 (二)	4
生肖虎 (一)	5
生肖虎 (二)	6
生肖兔 (一)	7



生肖兔 (二)	8
生肖龙 (一)	9
生肖龙 (二)	10
生肖蛇 (一)	11
生肖蛇 (二)	12
生肖马 (一)	13
生肖马 (二)	14
生肖羊 (一)	15
生肖羊 (二)	16
生肖猴 (一)	17
生肖猴 (二)	18
生肖鸡 (一)	19
生肖鸡 (二)	20

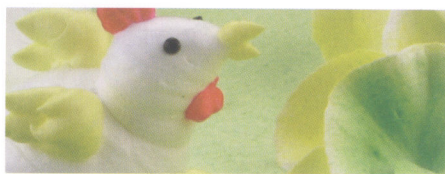


生肖狗 (一)	21
生肖狗 (二)	22
生肖猪 (一)	23
生肖猪 (二)	24
小丑	25
驴	26
梅花鹿	27
大熊猫	28
熊 (一)	29

熊 (二)	30
大象	31
狮子	32
恐龙	33
情侣鸟	34
蝴蝶	35
卡通刺猬	36
卡通松鼠 (一)	37
卡通松鼠 (二)	38
卡通鼠 (一)	39
卡通鼠 (二)	40
卡通狗 (一)	41
卡通狗 (二)	42



可可兔	43
馋猫	44
欣欣猫	45
八戒	46
凤凰	47
仙鹤	48
天鹅	49
蜗牛	50
金鱼	51
鲤鱼	52
鳄鱼	53
海豚	54
企鹅	55
鸳鸯	56
小精灵 (一)	57
小精灵 (二)	58



生肖鼠(一)



小贴士:

裱四肢时花嘴要插进身体里面带出,四肢小而短,身体与头部比例为3:1,嘴巴尖,耳朵稍小,尾巴细长。



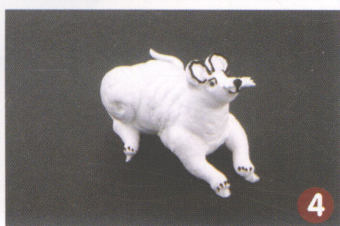
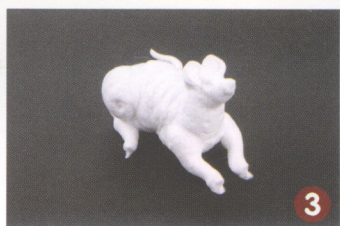


生肖鼠 (二)



小贴士:

裱身体时要短一些，四肢短细，尾巴呈S形，以显得生动。耳朵圆形，嘴要尖，眼睛多以朱古力膏细描。



生肖牛(一)



1



2



3



4

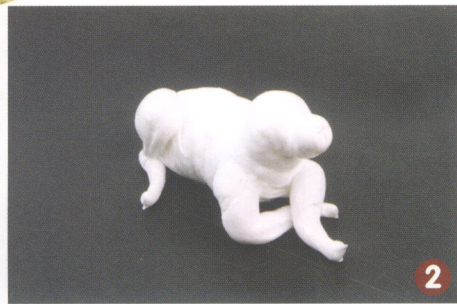
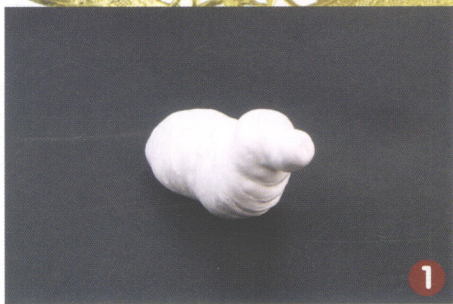
小贴士:

制作生肖牛用的奶油要稍软些, 较软的奶油挤出的动物表面光滑精细。形态要自然, 可懒卧在草地上, 也可游戏在池塘里。





生肖牛(二)

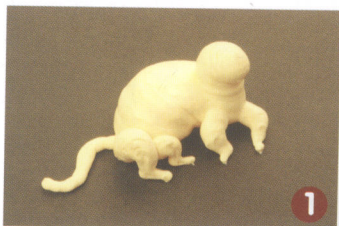


小贴士:

牛的身体饱满光滑，四肢由粗而细，背上可用细花嘴拉出一道脊梁，耳朵不宜大，宜显示出忠诚粗壮。



生肖虎(一)



小贴士:

制作虎时耳朵为圆形，
尾巴细而长，背部为黑色
花纹，威猛可爱。





生肖虎(二)



小贴士:

虎的身体与四肢略粗一些才显得饱满可爱,若细小则显得瘦弱无力,尾巴一般稍粗,收尾弯曲才显得生动。

生肖兔 (一)



小贴士:

耳朵要长一些, 后肢要比前肢长些, 四肢不宜一样长短, 嘴部可用朱古力膏画出三瓣嘴。





生肖兔(二)



小贴士:

兔最大的特征就是两只耳朵，所以制作耳朵时应尽量长。做整体蛋糕时，可以装点一些白菜、萝卜等小白兔喜欢吃的食物。



1



2

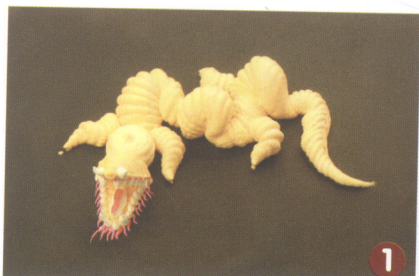


3



4

生肖龙(一)



1



2



3

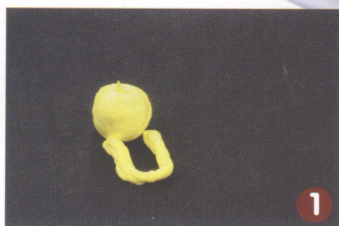
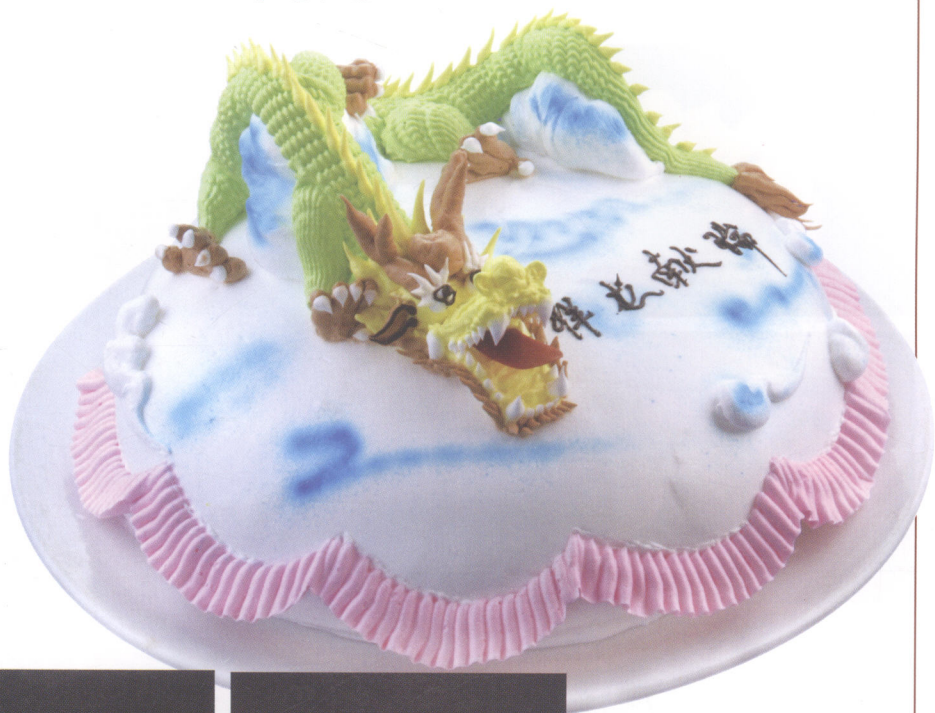
小贴士:

龙的操作要点是整体由各色的线条组成,要调整好奶油挤出的力度,做到精细、长短有致,主要应注意身体的盘绕形态,做到弯曲自然。





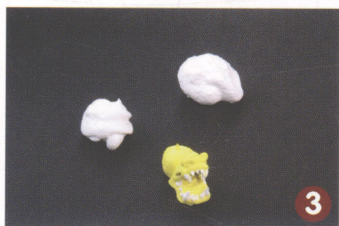
生肖龙(二)



1



2



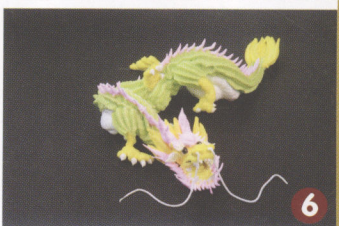
3



4



5



6

小贴士:

裱龙时嘴巴要张开，可用糯米托片支撑，上腭、身体需用菊花嘴不断抖动出花纹，身体长些，爪子应显示出凶猛的感觉。