

正常人体解剖学

供高等中医药专业自学考试及函授班学员使用
北京市高等教育自学考试委员会
北京中医学院

组织
编写



ZHONGYI

贵州科技出版社

正常人体解剖学

(供高等中医药专业自学考试及函授班学员使用)

主 编 邱树华
编 者 邱树华
朱培纯
戴世吉

贵州科技出版社

正常人体解剖学

邱树华 主编

贵州科技出版社出版发行

(贵阳市中华北路 289 号 邮政编码 550001)

*

贵阳宇田微机影印厂印刷 贵州省新华书店经销

850×1168 毫米 32 开本 21 印张 520 千字 20 幅彩色图

1991 年 8 月第 1 版 1998 年 2 月第 4 次印刷

印数 15601—25600

ISBN7-80584-553-0/R·142 定价:28.00 元

顾问及编写委员会人员名单

顾 问

高奎乃 王玉川 王绵之 刘渡舟 刘弼臣 赵绍琴
杨甲三 董建华 颜正华

编 写 委 员 会

主任委员：龙致贤

副主任委员：王玉文 何 珉 刘燕池 张世臣 周江川
王明来

委 员：杨维益 钱超尘 邱树华 刘国隆 田德录
高洪宝 肖承惊 王 沛 马德水 李英麟
曹春林 陆蕴如 李家实 杨春澍 姜名瑛
龙致贤 王玉文 何 珉 刘燕池 张世臣
周江川 王明来 周 轩

秘 书：杨春华 苏 华

出版说明

高等教育自学考试是为“四化”建设开发智力、选贤育能的新渠道，是把个人自学、社会助学和国家考试结合起来新型成人高等教育形式。为了提高质量，指导考生自学，帮助开展社会助学活动，我们将出版一套《高等教育自学考试学习指导书（试用本）》。

这套指导书将指导自学者明确学习目的，以马克思主义的立场、观点和方法学好各门课程的内容，启发自学者独立思考，培养运用所学知识分析和解决实际问题的能力。它将对指定的学习用书提示要点，解释难点，提供参考书目，给以必要的注释，补充一些有助于加深理解和扩大知识面的材料，提供重要实验的指导和一定数量的思考题，以便帮助自学者，深入地、系统地理解和掌握学习内容。

学习指导书，有的是由主考学校的课程考试委员编写，有的是与其他教师共同编写，由主考学校聘请专家审议的。在此谨向有关专家、主考学校和编者致以谢意，并望广大读者提出宝贵意见。

鉴于目前社会上编写的高等教育考试指导、辅导书和试题解答较多，建议考生慎重选择用书。并请有关单位和个人不要使用北京市高等教育自学考试学习指导书（或学习用书）的名义出版书籍。

北京市高等教育自学考试委员会

1983年7月

编写说明

本书是根据卫生部原中医司颁发的高等教育中医专业《正常人体解剖学》自学考试大纲的要求，由北京市高等教育自学考试委员会办公室组织，中医药专业主考学校北京中医学院编写，主要做为中医医疗专业的自学教材，也可用做中医医疗专业的函授教材。

本书在编写过程中，注意确保全日制一般高等中医院校中医专业五年制的课程水平，体现中医特点，同时力求内容有较高的科学性、系统性和先进性，通俗易懂，便于成人自学。

全书共十三章，分别由绪论、细胞与基本组织、运动系、消化系、呼吸系、泌尿系、生殖系、循环系、感觉器、神经系、内分泌系、会阴的局部解剖、几个常用穴位的体表定位和进针层次等章组成。全书系统而科学地介绍了有关正常人体解剖的基本知识和基本内容。在主要名词之后附有英文术语。全书 522 幅插图，其中 43 幅色图集中放于正文之后。

本书内容分大字和小字两部分，大字部分是要求掌握的内容，小字部分是参考的内容，各地在使用中可根据自己的情况进行适当的调整。

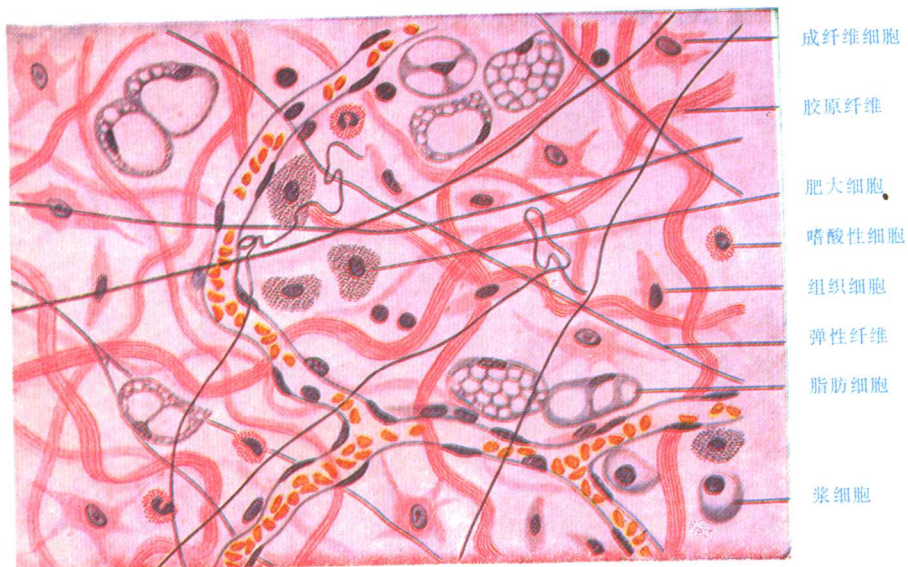
本书一、九、十、十一、十二、十三章由邱树华编写，二、三章由朱培纯编写，四、五、六、七、八章由戴世吉编写。

本书的编写得到许多同道的帮助，盛亦农副主任技师还协助制图工作，在此一并致谢！

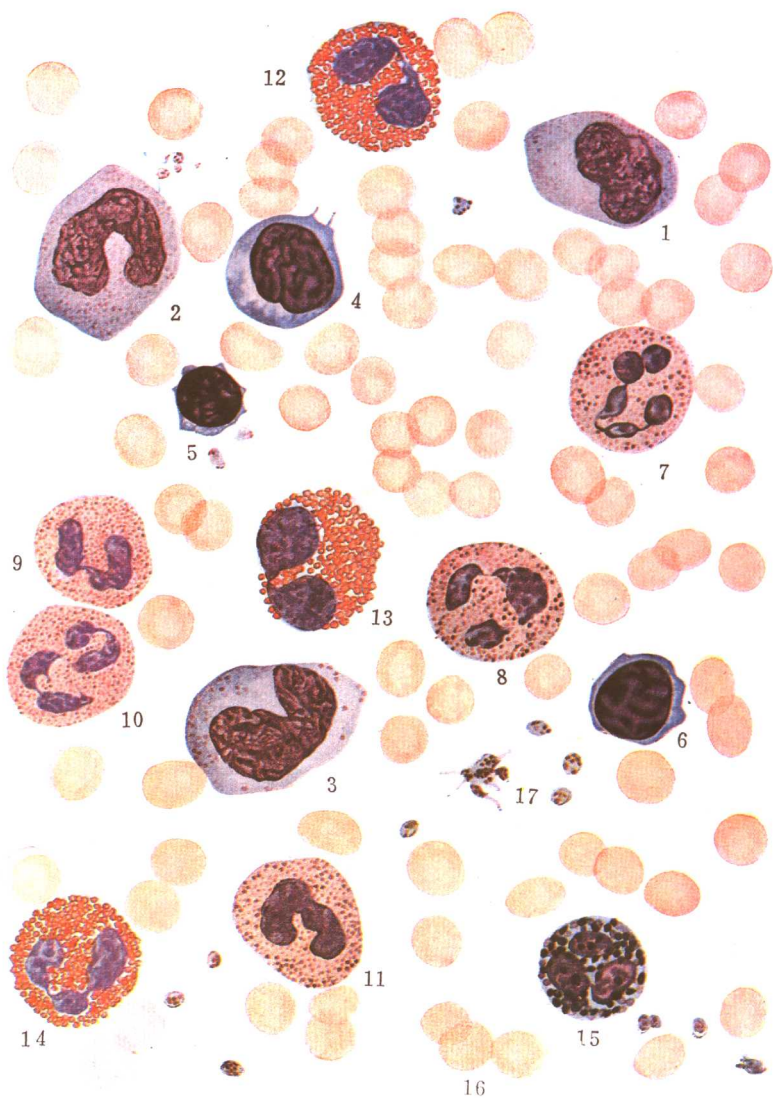
本书的编写由于时间仓促，加上水平所限，难免有不当之处，热忱希望读者提出批评指正。

编者

1989年6月

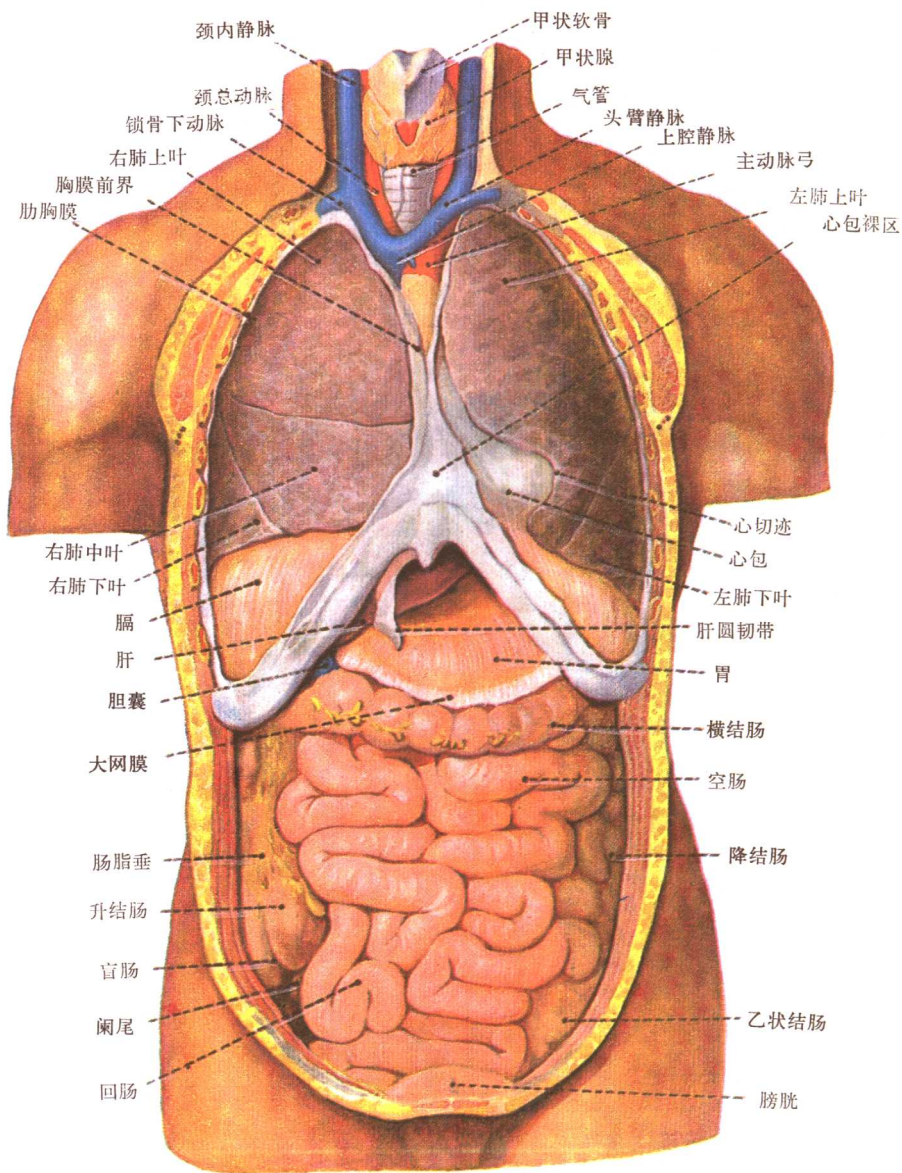


色图 1 疏松结缔组织铺片

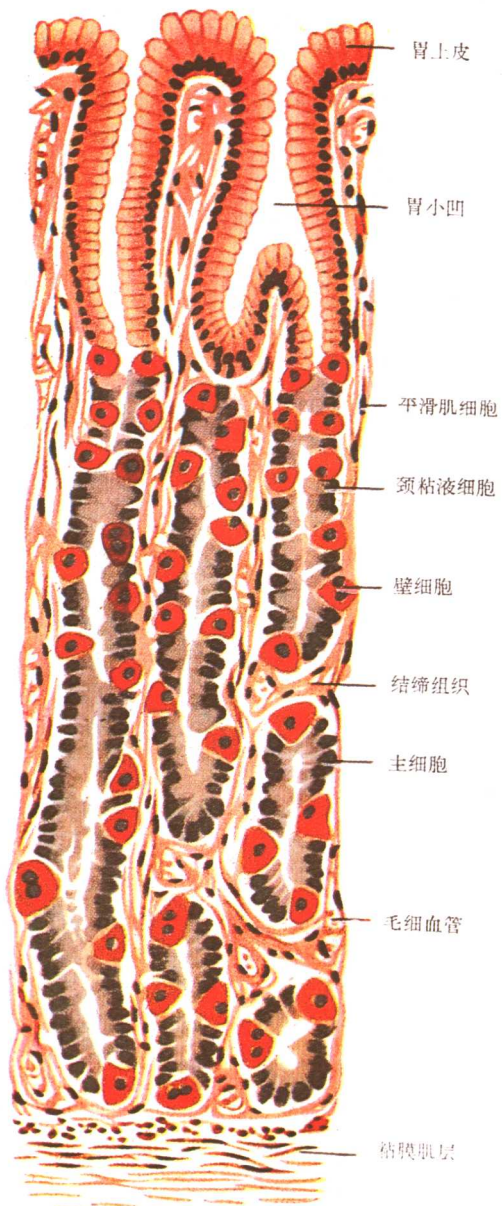


色图2 各种血细胞 (Wright氏法染色)

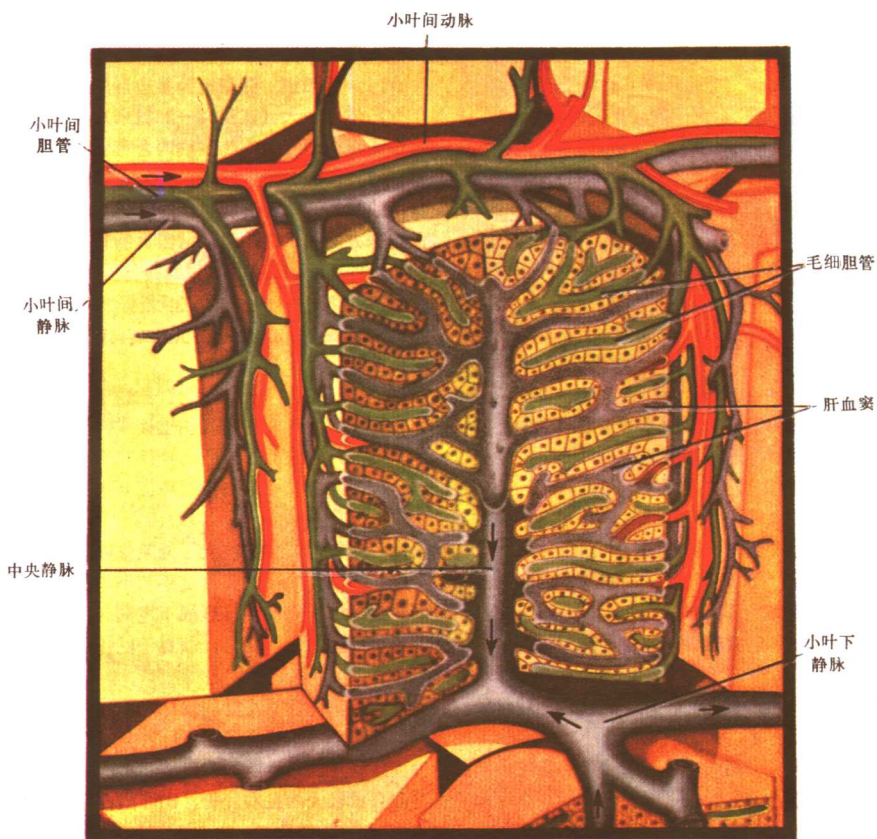
1,2,3,单核细胞 4,5,6,淋巴细胞 7,8,9,10,11,嗜中性白血细胞 12,13,14,嗜酸性白血细胞 15,嗜碱性细胞 16,红细胞 17,血小板



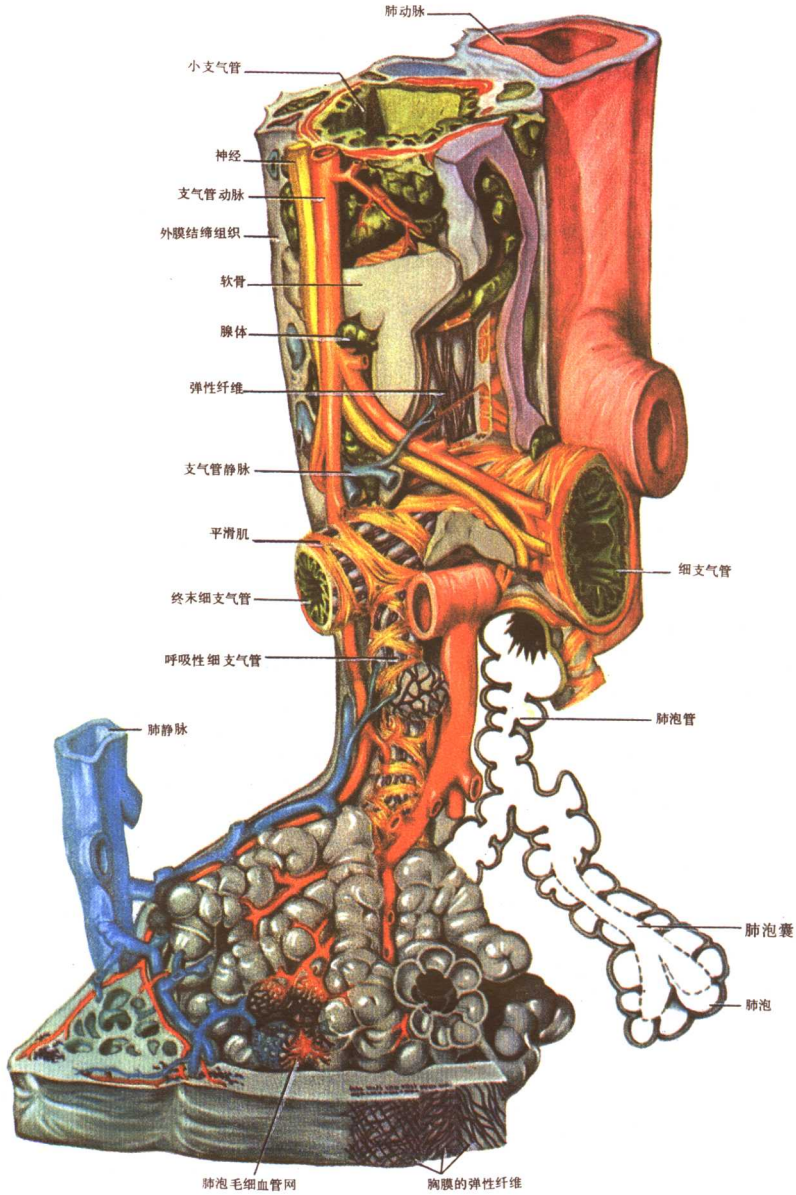
色图 3 全身内脏



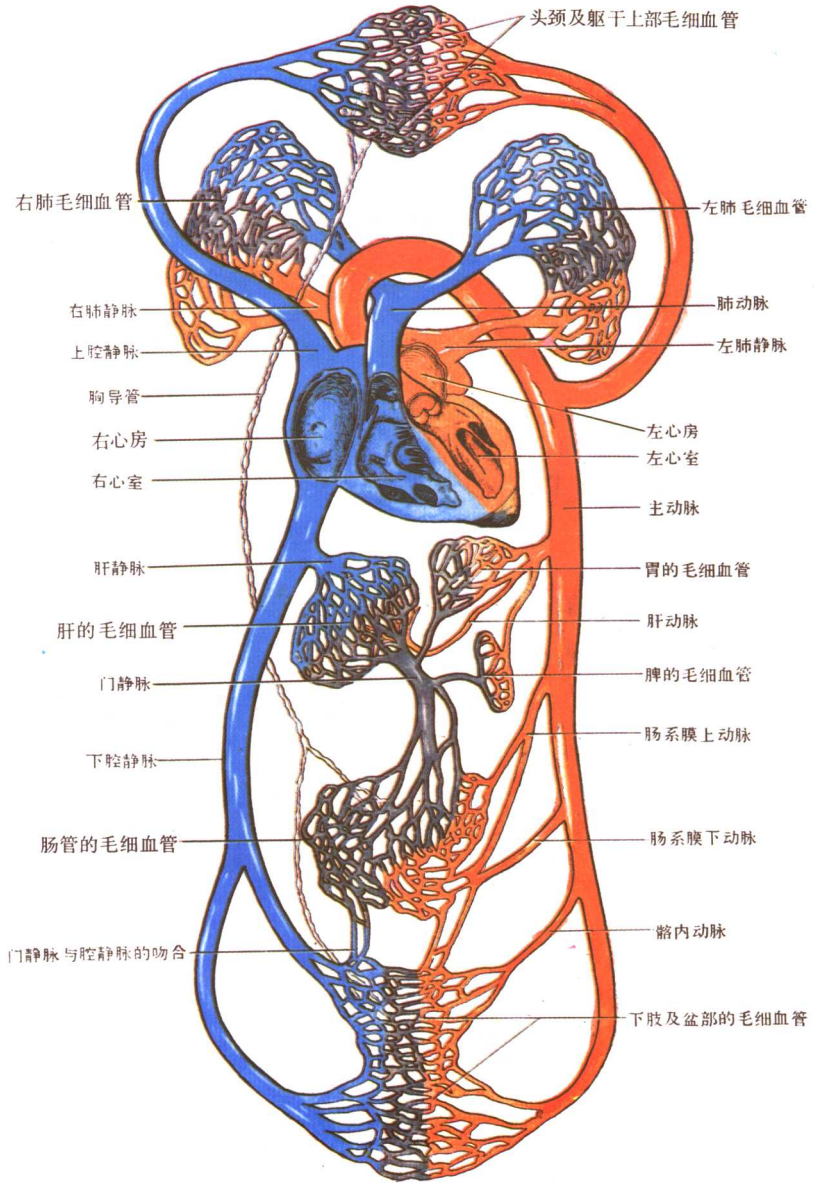
色图4 人的胃底腺



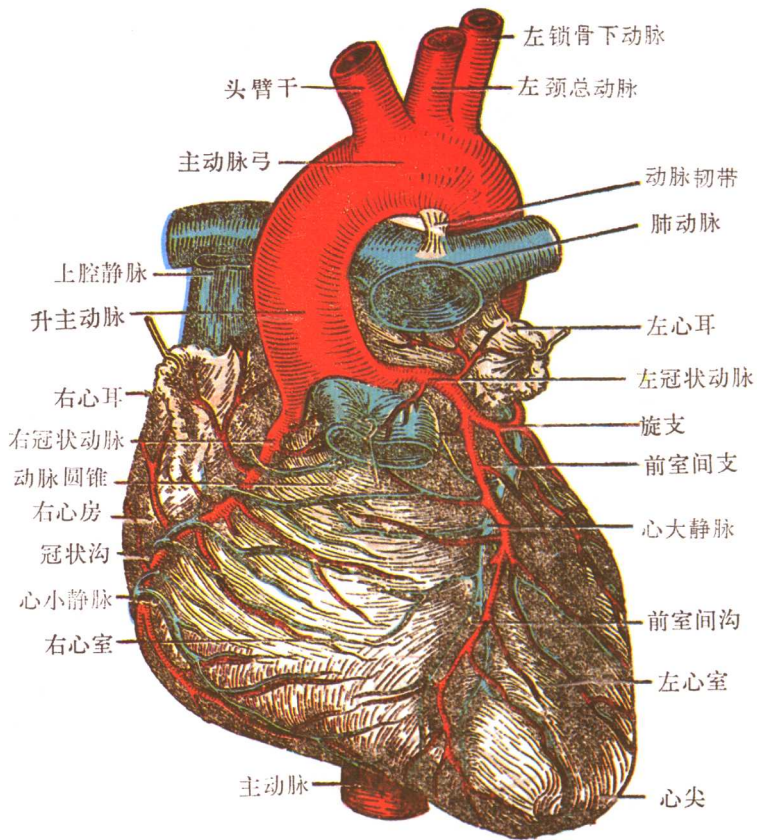
色图 5 肝小叶模式图



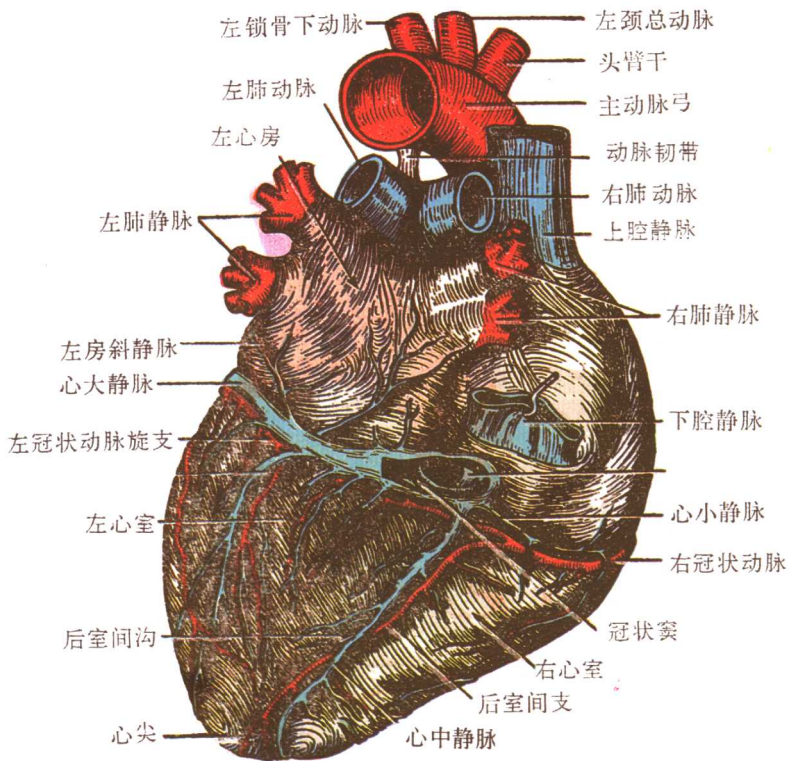
色图 6 肺结构模式图



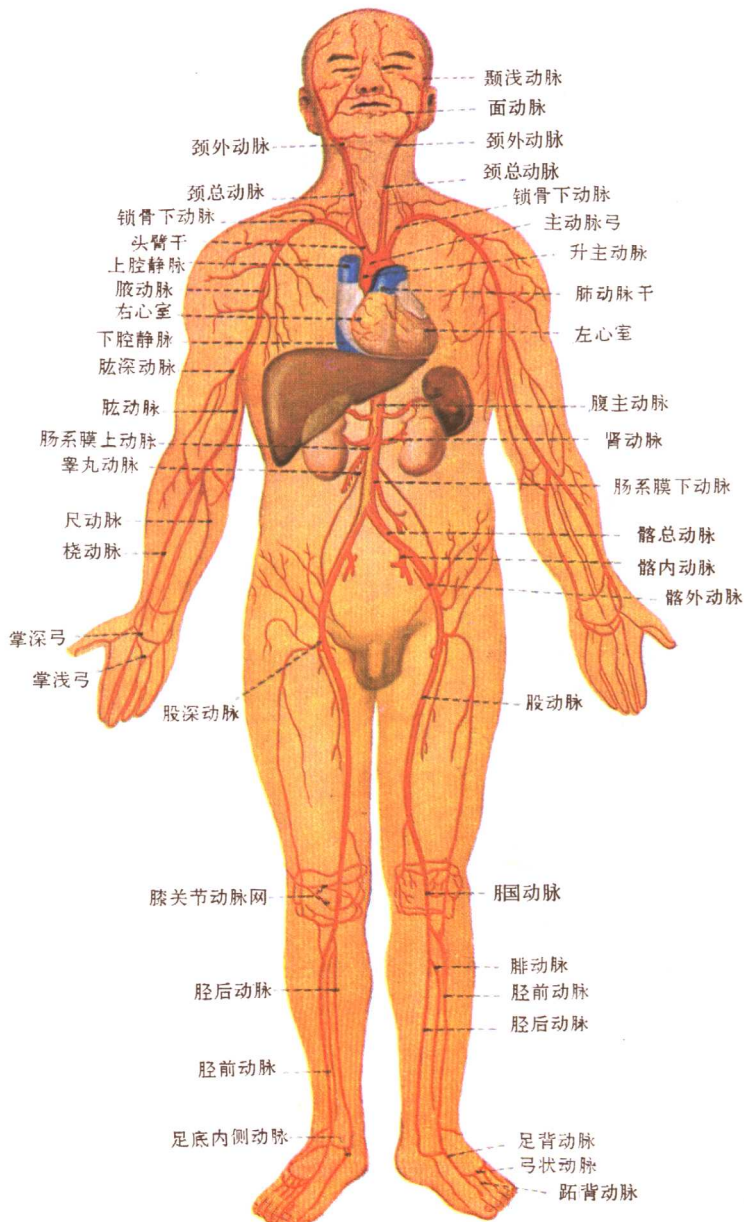
色图 7 血液循环模式图



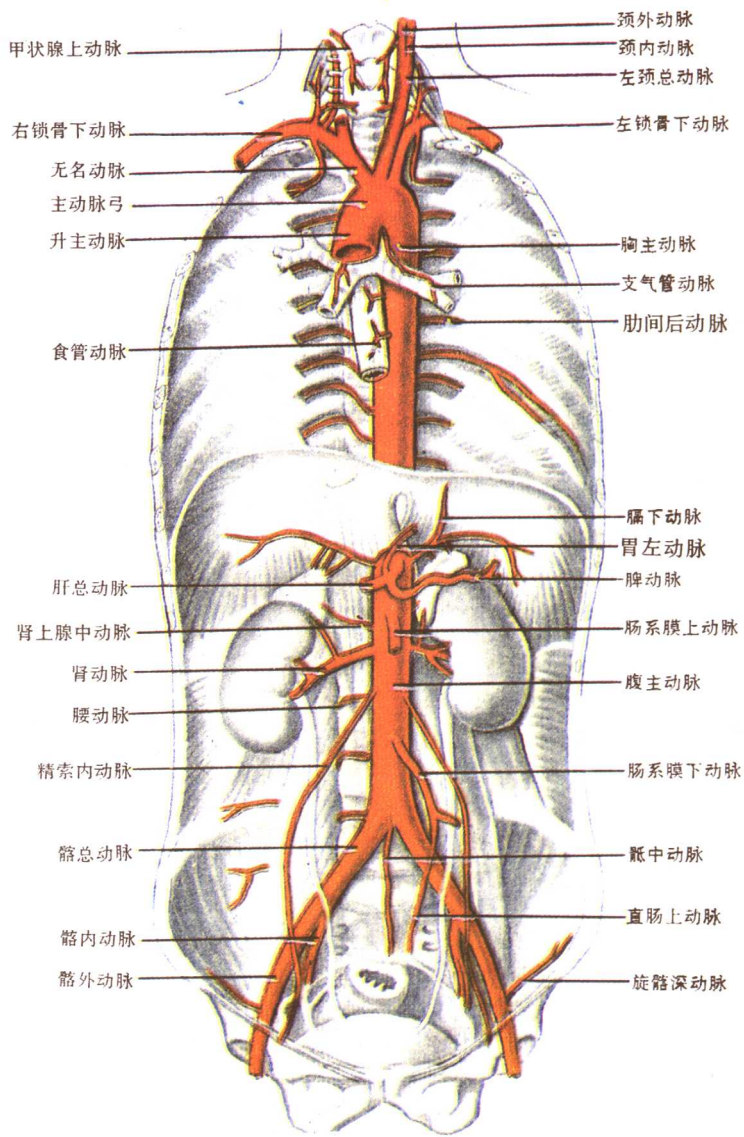
色图 8 心血管 (前面)



色图 9 心血管 (后面)



色图10 全身动脉



色图11 主动脉及其分支