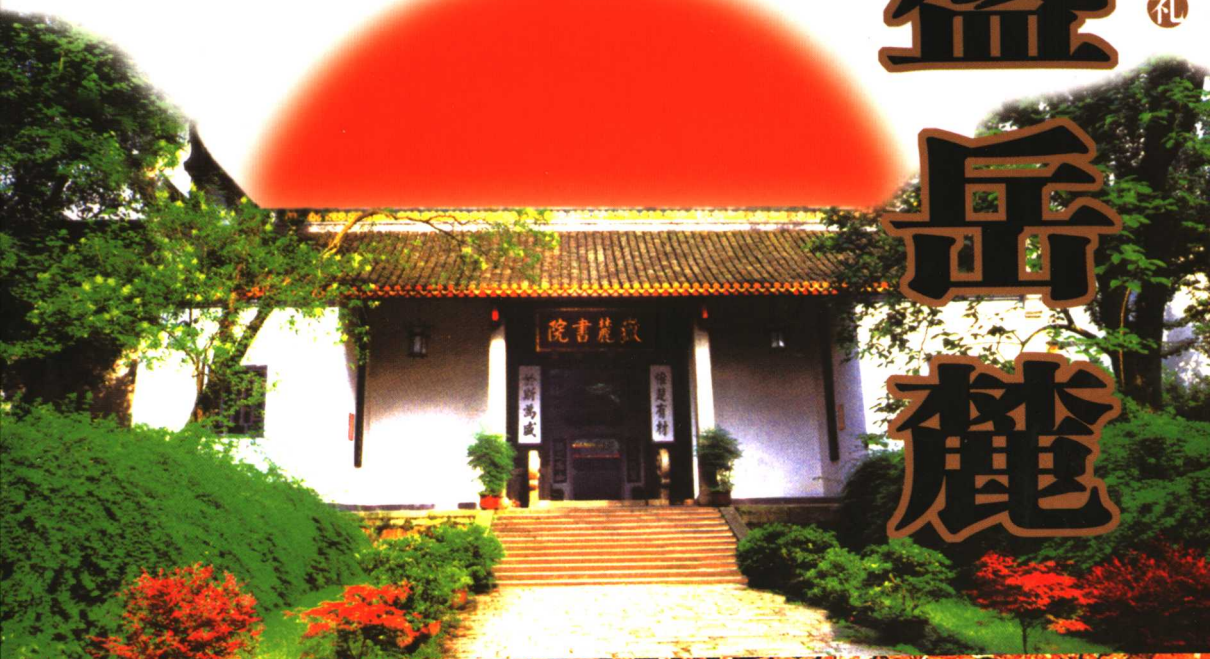


中华名胜文化巡礼

# 至盛岳麓



ZHISHENGYULU



一方◎编著



中国档案出版社



ZHISHENGYUELU

岳麓不但风景如画,更具人文光彩。名胜古迹,历史悠久,瑰丽文化,佳作如云;风流人物,灿若繁星;“岳麓之胜,甲湖湘而光古今也!”清吴道行《岳麓山水记》。

# 至盛岳麓



一方 编著

中国档案出版社



▲ 岳麓书院



▲ 爱晚亭



◀ 古麓山寺

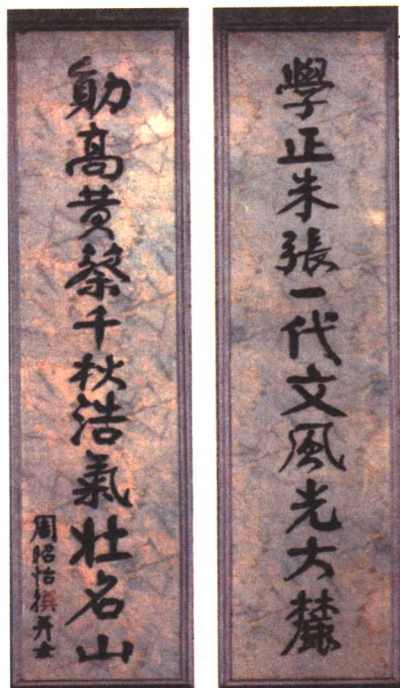
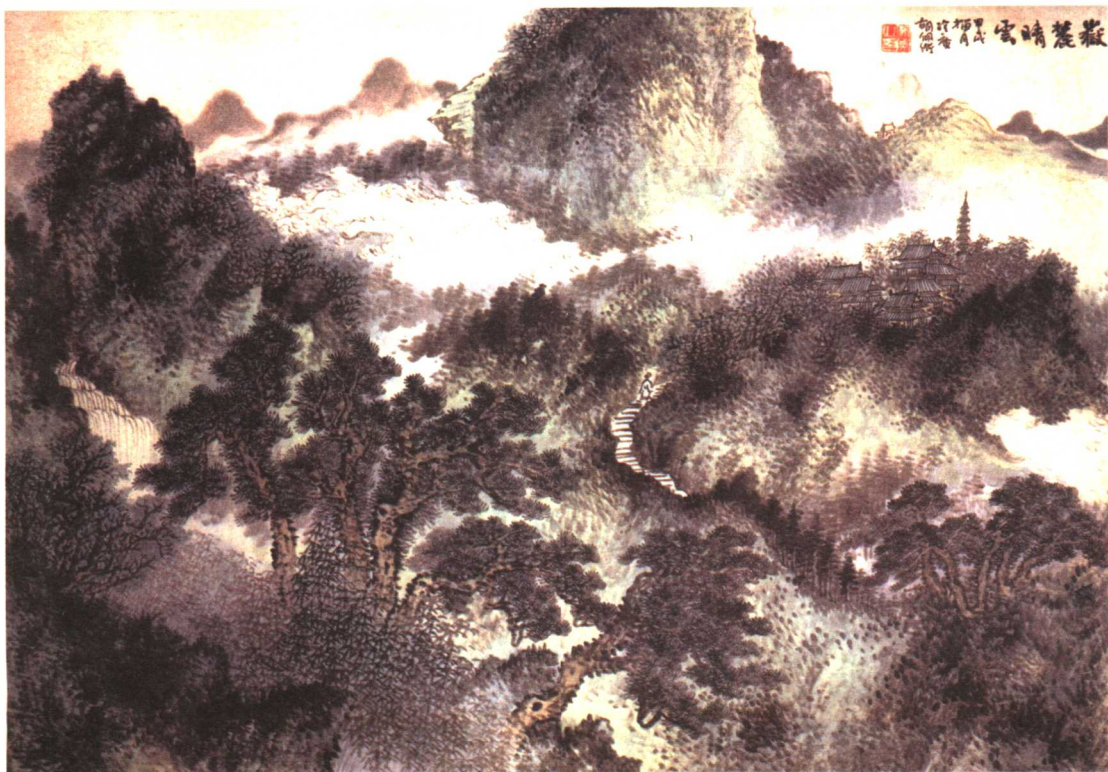


▲“学达性天”匾 康熙书



▲“道南正脉”匾 乾隆书

▼岳麓晴云图 胡佩衡作



▶周昭怡撰書

# 目 录

岳麓览胜	1	48	王闳运	像
南岳七十二峰之一——岳麓山	2	49	吴大澂	画像
中国四大名亭之一——爱晚亭	4	50	谭嗣同	像
舍利塔	5	51	熊希龄	像
白鹤泉	6	52	梁启超	像
禹碑	7	53	黄 兴	像
千年学府——岳麓书院	8	54	蔡 锷	像
岳麓书院祠庙建筑群	13	55	毛泽东	像
湖湘第一道场——麓山寺	14	56	岳麓诗词	
六朝松	18	57	岳麓山道林二寺行	唐·杜 甫
观音阁	19	57	题岳麓寺	唐·杜荀鹤
道教福地——云麓宫	20	58	至麓山寺过法崇禅师故居	唐·刘长卿
岳麓名人墓庐	25	58	题湖南岳麓寺	唐·曹 松
岳麓人物	28	58	晚霁望岳麓	唐·刘昭禹
李 邕 画像	29	59	四绝堂	宋·赵 抃
杜 甫 画像	30	59	抱黄洞	宋·米 芾
韩 愈 画像	31	60	岳麓寺	宋·曾 几
周敦颐 画像	32	60	游岳麓道林	宋·陈与义
朱 熹 画像	33	60	怀岳麓	宋·朱 熹
张 栻 画像	34	61	登岳麓赫曦台联句	宋·朱 熹
吴 澄 画像	35	61	清风峡	宋·张 栻
李东阳 画像	36	61	饮岳麓台上	宋·张 栻
张元忬 画像	37	61	读李邕碑	宋·张 栻
王夫之 画像	38	62	抱黄洞	宋·刘子澄
王文清 画像	39	62	题岳麓道乡台	宋·范成大
罗 典 画像	40	62	水调歌头·题岳麓法华台	宋·侯 真
毕 沅 画像	41	63	书院废迹	宋·韩 阳
陶 澍 画像	42	63	满江红·游清风峡	宋·辛弃疾
魏 源 画像	43	63	岳麓水陆寺	宋·戴复古
曾国藩 画像	44	64	望岳麓	明·杨 基
胡林翼 像	45	64	望岳麓	明·李永敷
左宗棠 像	46	64	岳麓两首	明·毛伯温
郭嵩焘 像	47	65	游岳麓	明·戴嘉猷

偕诸生游岳麓	明·颜 鲸	65	84	潭州重修岳麓书院记	宋·张 栻
朱张祠书怀示同游	明·王守仁	65	86	潭州委教授措置岳麓书院牒	宋·朱 熹
游岳麓寄伯敬先生	明·谭元春	66	87	重建岳麓书院记	元·吴 澄
岳麓峰	明·朱常澍	66	88	重修百泉轩记	元·吴 澄
岳麓书院	明·陈 钢	67	89	重修岳麓书院记	明·杨茂元
岳麓山	明·张 治	67	91	岳麓山水记	明·吴道行
岳麓书院	明·徐文华	68	93	重建岳麓书院记	清·周召南
与诸公游岳麓寺	明·李东阳	68	95	岳麓书院碑记	清·郭嵩焘
岳麓书院怀古	明·谭敬承	69	96	游岳麓记	清·罗文俊
游岳麓书院	明·车大任	69	98	岳麓山赋	清·朱滋丹
射蟒台	明·陆 相	70	100	六朝松赋	清·蔡学侑
感岳麓废院	明·高世泰	70	101	岳麓匾联	
朱张祠	明·张元忭	71	110	岳麓书画	
书院废址	明·黄学谦	71	111	麓山寺碑(局部)	唐·李 邕 书
尊经阁	明·吴 愉	71	115	岳麓书院诗碑	颜真卿 书
到岳麓书院	清·旷敏本	72	116	朱 熹手迹	
陪游岳麓山	清·袁 枚	72	117	忠孝廉节	宋·朱 熹 书
重登岳麓	清·黄道让	73	117	整齐严肃	清·欧阳正焕 书
登岳麓	清·钱大昕	73	118	登岳麓五言诗	明·王守仁 书
九日岳麓	清·钱 澧	74	119	《麓山寺碑》(局部)	清·何绍基 摹
题岳麓图	清·赵 宁	74	121	禹王碑	清·八大山人(临摹)
诣岳麓书院有述	清·姚 鼐	75	122	行书轴	清·蒋士铨 书
游岳麓书院	清·吴 绮	76	123	沁园春·长沙	毛泽东 撰书
宿岳麓寺	清·魏 源	76	124	《岳麓书院记》	周昭怡 书
岳麓爱晚亭	清·欧阳厚基	76	126	岳麓晴云图	胡佩衡 作
登岳麓绝顶	清·黄性震	77	128	爱晚亭秋意	吴冠中 作
岳麓山礼黄蔡墓	程 潜	77	129	爱晚亭图	李可染 作
登岳麓山	蔡 锷	78	130	湘江夜渔	陶冷月 作
游爱晚亭	林伯渠	78	131	毛泽东词意图	何海霞 作
岳麓山顶眺望	陈毅	78	132	毛泽东词意图	傅抱石 作
岳麓题记		79	134	爱晚亭	宋文治 作
麓山寺碑	唐·李 邕	80	135	爱晚亭	钱松喆 作
谁谓潇湘 兹为洙泗	宋·王禹偁	83	136	爱晚亭	唐 云 作

# 院書麓嶽



## 第一章 岳麓览胜

於斯為盛



惟楚有材

岳麓不但风景如画,更具人文光彩。自汉以来,即为游览胜地,名胜古迹遍布全山。有号称“汉魏最初名胜,湖湘第一道场”的古麓山寺;有道教福地第二十三洞真虚福地云麓宫;有古代四大书院之冠岳麓书院;有中国四大名亭之一爱晚亭;还有禹王碑、白鹤泉、清风峡、舍利塔等。

# 南岳七十二峰之一

## ——岳麓山

“岳麓山，县境大江之西，山足曰麓，一名灵麓。高明广大，具岳之体，乍晴则岩壑分明。欲雨则烟云滃郁，橘洲横前，雉堞森拱，由湘西古渡石梁踰洲登岸，夹径乔松，泉涧盘绕，晓瞻岳秀，俯看江流，诚一郡之大观也。”（古志《善化县志》）。岳麓山奠基于古生代，形成于中生代，发展于新生代，3亿余年的成长历史，造就了一个国家级风景

名胜区。

岳麓山濒临湘江西岸，海拔300.8米，连峦叠嶂数十公里。它的周围依附众多小山，如凤凰山、玉屏山、天马山、桃花岭、金牛岭等，犹如众星拱月。

岳麓不但风景如画，更具人文光彩。自汉以来，即为游览胜地，名胜古迹遍布全山。有号称“汉魏最初名胜，湖湘第一道场”的古麓山寺；有道教福地第二十三洞真虚福地云麓宫；有古代四大书院之冠岳麓书院；有中国四大名亭之一爱晚亭；还有禹王碑、白鹤泉、清风峡、望江阁、步虚岭、飞来石、自来钟、响鼓岭、蟒蛇洞、舍利塔等，这些名胜古迹，在民间流传着许多美丽动人的神话故事，使游人流连忘返，兴致倍增。

自唐以来，许多著名诗人，学者以





及社会名流，都有称颂岳麓山的诗文，或在山中留下了他们的足迹。伟大诗人杜甫漂泊潭州时，写了《岳麓山道林二寺行》等诗作，以“寺门高开洞庭野，殿脚插入赤沙湖”，“塔能宫墙壮丽敌，香厨松道清凉俱”等诗句赞颂山中殿宇的宏伟和环境的清幽。唐代大书法家李邕在《麓山寺碑》中描述该地“幽谷左豁，崇山右峙，瞰郭万家，带江千里，玉水布飞，石林云起。”宋代书法家米芾专程来此观摩《北海碑》，碑侧尚留有他的题记。相传清代诗人袁枚游览麓山清风峡，取杜牧“停车坐爱枫林晚，霜叶红于二月花”的诗意，提议改“红叶亭”为“爱晚亭”。据记载，湖广总督毕

秋帆正式改红叶亭为爱晚亭。

岳麓山有许多革命先驱的墓葬。这些茔墓掩映在苍松翠柏之间，庄严肃穆，黄兴、蔡锷墓则是其中最巍峨雄伟的两座。这里又是许多老一辈无产阶级革命家早年从事革命活动的地方。毛泽东、蔡和森、罗学瓚、张昆弟等常来岳麓山聚会，留连于爱晚亭、清风峡等处，研讨国家大事，探求革命真理。

“惟楚有材，于斯为盛”，在灿若繁星的湖湘人才群中，有生于斯长于斯的前哲先贤；有流寓湖湘贡献良多的历史文化名人；有近、现代爱国志士；有共和国元勋……他们是湖湘历史上无数优秀人才的一部分杰出代表。

二十世纪初岳麓山全景



# 中国四大名亭之一

## ——爱晚亭

爱晚亭，座落在岳麓山清风峡谷，其三面环山，东向开阔，亭前有池塘，桃柳成行。四周皆枫林，紫翠青葱。每到深秋，漫山丹叶，别饶佳趣，享誉中外。“一亭幽绝费平章，峡江清风赠晚凉。前度桃花斗红紫，今来枫叶染丹黄。饶

将春色输秋色，迎过朝阳送夕阳。此地四时可乘兴，待谁招鹤共翱翔。”这首由罗典门生欧阳厚均题写的《岳麓爱晚亭》将其景色描写得绘声绘色，淋漓尽致。

爱晚亭创建于清乾隆五十七年（1792年），由时任岳麓书院山长罗典发起。因满谷古枫，遍野丹叶，取名“红叶亭”，也叫“爱枫亭”。后有湖广总督毕沅根据唐代大诗人杜牧《山行》中“远上寒山石径斜，白云深处有人家。停车坐爱枫林晚，霜叶红于二月花。”的诗意更名为“爱晚亭”。历经同治、光绪、宣统、民国多次大修，在抗日战争中又被日机炸毁，1952年重建，1987年大修，成为了岳麓山一处诗情圣境。与北京陶然亭、杭州西湖湖心亭、安徽滁县醉翁亭并称中国四大古建名亭。

爱晚亭，重檐八柱，攒尖宝顶，翼角高翘，凌空欲飞。四根花岗岩方形外柱，把整座亭子架起，辅之石栏，古朴稳重。四根圆木丹漆金柱，典雅大方，支撑天花彩绘藻井，犹如一把巨型方伞，贵气袭人。东西两面亭榭悬以红底鎏金“爱晚亭”匾额，为毛泽东1952年亲笔题写。亭内立有毛泽东手书《沁园春·长沙》诗词石碑，这首词写作特点明显，其层次分明，情景交融，感人至深。诗人将秋天南国的壮丽画卷呈现给我们。并



爱晚亭

运用象征手法,借景抒情,表现了诗人对当时蓬勃发展的革命形势的深切感受。

这座诗词石碑呈现了一代伟人毛泽东独具特色的书法魅力。其气吞山河

的笔调,纵情挥洒的豪迈气概,让人过目难忘。亭柱上雕刻的楹联:“山径晚红舒,五百夭桃新种得;峡云深翠滴,一双驯鹤待笼来。”是当时岳麓书院学政程颂万于宣统三年(1911年)撰写的。

## 舍利塔

舍利塔位于岳麓山清风峡右侧,始建于隋仁寿二年(602年)。据传,隋文帝得僧人所赠舍利,诏令全国三十个州治,建塔祀奉。

舍利塔高3.7米,呈方形尖顶,状似僧帽。塔座为须弥座,纯花岗岩砌成。舍利塔正面刻有“隋舍利塔”字样,反面刻有“共建菩提”四字。塔的四角还刻有人物浮雕,其形象生动逼真,可见当时的工艺不同凡响。现存舍利塔为1912年重修,1979年再度维修。据传:隋文帝杨坚曾突患暴疾,由女僧所救。等杨坚做了皇帝,得女僧所赠舍利,于是杨坚命人将其分装在宝瓶内,并诏令全国三十个州治建塔祀奉。所以古志书上一再强调,岳麓山舍利塔始建于隋仁寿二年(602年),为“隋文帝建”。

北宋洪觉范禅师也在《隋感应佛舍利塔记》中记载:“僧以乱石砌小浮



舍利塔

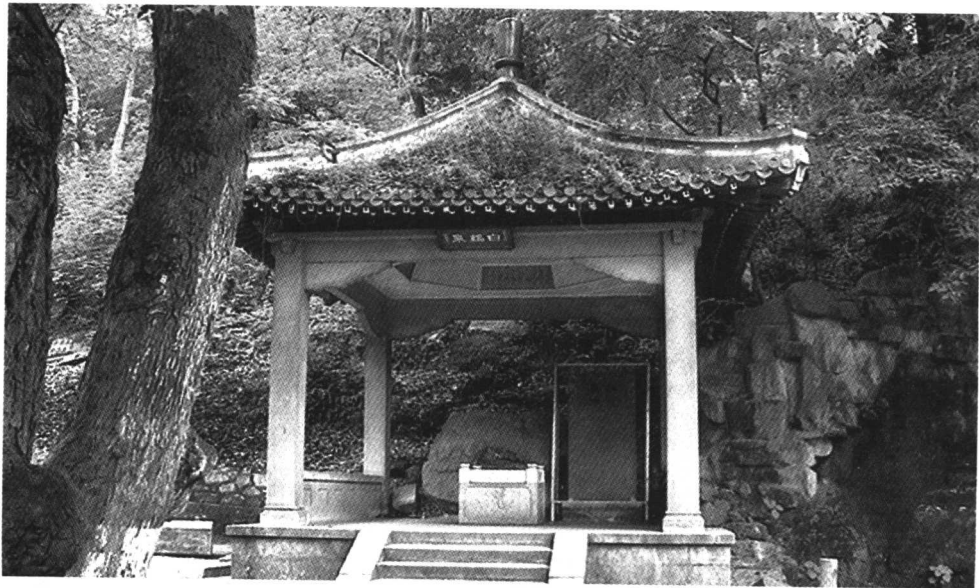
屠(意为舍利塔),屡经劫火,岿然不坠。”当然,历经沧桑,舍利塔兴废无计其数。

## 白鹤泉

“灵脉本无源，因禽漱玉泉。自非流异禀，谁识洞中仙。”北宋“铁面御史”赵忬这首诗给我们讲述了一个美丽动人的故事。很久以前，一对仙鹤常常飞止于泉水之上，流连忘返，泉水也就一直留有一对鹤影。人们用泉水泡茶，热雾象一对白鹤起舞，久久盘旋于

茶杯之上。因此，当地百姓将此泉称白鹤泉。白鹤泉，位于岳麓寺左后侧。历代人士对白鹤泉更是爱护有加，或修泉台，或筑亭榭，呵护备至。光绪三年（1877年）粮道夏献云在此建有碧瓦单檐方顶的白鹤泉亭，亭中竖有翰林院编修杨翰书写的《白鹤泉碑》，碑云：“白鹤泉出清风峡，味甘冽冬夏不竭，宋儒张子（即张栻）有《酌白鹤泉》，《憩清风峡》诗，又与朱子（即朱熹）城南唱和，有《兰涧》、《石濑》诗。献云筑台其上，爰录二夫子诗镌刻于石，非但备名山胜事，亦欲使游者景仰前贤。”抗日战争中此亭被敌机炸毁，现亭为1956年重建。

白鹤泉





## 禹 碑

禹碑刻于岳麓山巅雷达站东南苍紫色的石壁上，碑高 1.84 米，宽 1.40 米，碑文共 9 行，77 字，字体奇古，有如龙蛇行走，恰似蝌蚪拳身。据明代大学者杨慎（1488—1559 年）的翻译为：“承帝曰咨：‘翼辅佐卿，洲渚与登，鸟兽之门。参身洪流，而明发尔兴。’久旅忘

家，宿岳麓庭。智营形折，心罔弗辰！往求平定，华岳泰衡。宗疏事哀，劳余伸裡，郁塞昏徙，南渎衍亨。衣制食备，万国其宁。容舞永奔！”相传，禹碑为大禹治水登衡山时所刻。据明代《岳麓书院志》记载，南宋嘉定五年（1212 年），何贤良在衡山祝融峰下拓摹“禹碑”，过长沙时又将其摹刻于岳麓山，现存“禹碑”与史载相符。“禹碑”左侧石壁上刻有欧阳正焕书写的“大观”二字。此字书于清乾隆二十一年（1756 年），其时欧阳正焕为岳麓书院山长。“禹碑”右侧石壁上刻有嘉靖十九年冬湖广按察司提学僉事闽中刘汝楠题写的《读神禹碑歌》。

# 千年学府

## ——岳麓书院

千年学府——岳麓书院，座落在长沙市岳麓山清风峡口，与江西白鹿洞书院、河南嵩阳书院及睢阳书院并称中国古代四大书院。早在唐末五代，岳麓寺僧智璿等于山下“辟地建屋”，购置经籍，在此办学，遂成为书院的前身。北宋开宝九年（976年）潭州太守朱洞正式

创院于岳麓山抱黄洞下，初有“讲堂五间，斋舍五十二间”；到咸平二年（999年）潭州太守李允扩建“揭以书楼，塑先师十哲之像，画七十二贤。”又咸平四年（1001年）请得国子监经籍，师生达六十余人，书院也初具规模。到大中祥符八年（1015年），宋真宗赵桓召见书院山长周式，奖励其办学成绩卓著，并赐手书“岳麓书院”匾额，一时“书院之称闻天下，鼓笥登堂者不绝”。南宋绍兴初，书院毁于兵火，南宋乾道元年（1165年），湖南安抚使知潭州刘珙将书院重建，其建筑仍保持北宋风格。并在书院内增建山斋、风雩亭、濯清池等。特别邀

二十世纪初岳麓书院全景



请著名理学家张栻主其事，一时门庭若市，群英聚至，从学人数达千余人。宋乾道三年（1167年）理学大师朱熹闻张栻在岳麓讲胡宏之学，跋涉千里，自闽来访，与张栻切磋学术达二月之久。朱、张这段经历，也成就了岳麓书院历史上著名的一大盛事——“朱张会讲”。绍熙五年（1194年）朱熹任湖南安抚使，再兴岳麓书院教育，并将斋舍扩建。书院也因朱、张治教，进入了它的鼎盛时期。

历史的轨迹也是呈波浪式的，到德祐间（1275—1276年），元将阿里海牙率兵围攻长沙时，岳麓书院也因遭遇兵火毁于一旦。至元二十三年（1286年）潭州学政刘必太重修岳麓书院。延祐元年（1314年）潭州路判官刘安仁再度重修。吴澄《重建岳麓书院记》对这次重修有这样的记载：“前礼殿，旁四斋，左诸贤祠，右百泉轩，后讲堂，堂之后阁曰尊经，阁之后亭曰极高明。”至正末（1368年）书院又毁于兵火。明初，朝廷对书院教育不予

重视，书院也曾停教近百年。明代也是岳麓书院修葺次数最多的，其中影响较大的是弘治、正德、嘉靖三次。崇祯十六年（1643年），书院又遭兵火，毁败无余。

岳麓书院又一个发展时期是清代。康熙二十六年（1687年），岳麓书院得康熙御书“学达性天”，匾额及《十三



↑ 岳麓书院大门



岳麓书院大成殿

经》、《二十一史》等书。乾隆九年（1744年）又得乾隆御书“道南正脉”匾额，岳麓书院也多次得到修葺和扩建，新增礼殿、成德堂、崇道祠、六君子祠等。岳麓书院这一时期真正成为全国很有影响、很有规模的教育中心，学术上也进入了一个空前繁荣时期。这时的岳麓书院已汇集一大批有影响的学术大师。如山长王文清、罗典、旷敏本、李文昭等。“中兴将相，十九湖湘。”道光至同治年间的一大批经世伟国人才，都与岳麓书院有密不可分的关系。如魏源、陶澍、曾国藩、左宗棠等。直到后来的谭嗣同、杨昌济、蔡锷、陈天华、毛泽东、刘少奇等三湘俊杰。到光绪二十八

年（1902年）清政府实行“新政”，改革学制，岳麓书院改为湖南高等学堂。1912年在此设湖南高等师范，1915年法政，多所学校合并成立湖南大学。故岳麓书院有“千年学府”之称。

岳麓书院是一座西朝东，由门堂、亭、台、楼、轩、斋、祠组成的古建筑群。建筑布局采用中轴对称，纵深多进的院落形成。中轴线上依次为前门、赫曦台、大门、二门、讲堂和御书楼，南侧是教学斋、百泉轩、麓山寺碑等景点，北侧有半学斋、文庙、湘水校经堂、船山祠等纪念性建筑。

头门 门额为集唐书法家欧阳询手迹而成的“千年学府”。门联由原中



国书法协会副主席、中国社会科学院研究员虞愚撰写：千百年楚材导源于此；近世纪湘学与日争光。头门面阔三间，单檐硬山顶，两侧均有围墙。

跨过头门，进入书院，首先映入眼帘的是赫曦台，其建筑形式为“凸”字结构的地方戏台。它是清同治七年（1868年）重新修建的，前部单檐歇山与后部三间单层弓形硬山结合屋顶，小青瓦，饰以空花琉璃脊，挑檐，置卷棚。戏台左右墙壁檐上雕有《拾玉镯》、《秋胡戏妻》、《老子出关》、《麻姑献寿》等戏剧故事。墙壁两边还有相互对称的“福、寿”二字，都有近丈高，其写

法值得一读。

大门 最引人注目的是大门两側の楹联，白底黑字：“惟楚有材；于斯为盛。”一语道出了岳麓书院千百年来人才辈出的非凡历史。看似简单，实字字千钧，使人肃然起敬。大门，亦称“中门”、“黉门”，初建于宋朝，现存为明正德四年（1509年）所建。清同治七年（1868年）进行过重修。大门面阔五间，采用南方将军门式结构。门额为宋真宗亲赐御匾“岳麓书院”。

二门 原为礼殿，明嘉靖元年（1527年）扩建文庙时始建二门。面阔五间，单檐悬山顶，中三间开三门，花岗



岳麓书院赫曦台