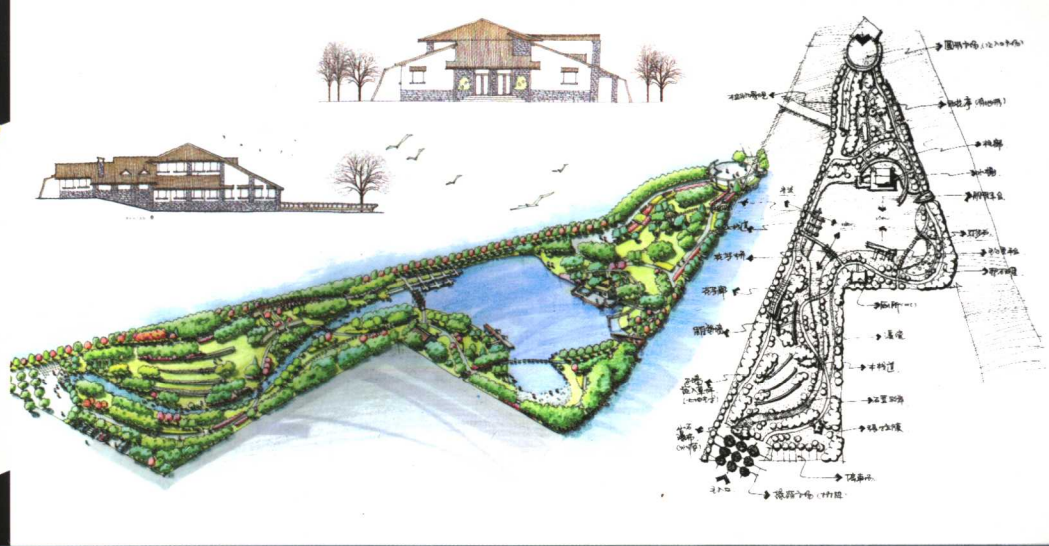


现代艺术设计基础教程




XIANDAIYISHUSHEJIJICHUJIAOCHENG

景观规划设计

JINGGUANGUIHUASHEJI

周玉明 徐明 编著

 苏州大学出版社

现代艺术设计
基础教程

景观规划设计

周玉明 徐 明 编著

苏州大学出版社

图书在版编目 (C I P) 数据

景观规划设计 / 周玉明, 徐明编著. — 苏州: 苏州大学出版社, 2006.12
现代艺术设计基础教程
ISBN 7-81090-744-1

I. 景… II. ①周…②徐… III. 景观—园林设计—教材 IV. TU986.2

中国版本图书馆 CIP 数据核字 (2006) 第 120254 号

景观规划设计

周玉明 徐明 编著
责任编辑 薛华强

苏州大学出版社出版发行
(地址: 苏州市干将东路 200 号 邮编: 215021)
苏州印刷总厂有限公司印装
(地址: 苏州工业园区通园路 236 号 邮编: 215006)

开本 889mm × 1194mm 1/16 印张 8.75 字数 130 千
2006 年 12 月第 1 版 2006 年 12 月第 1 次印刷
ISBN 7-81090-744-1/TU · 5 (课) 定价: 45.00 元

苏州大学版图书若有印装错误, 本社负责调换
苏州大学出版社营销部 电话: 0512-67258835

序

苏州大学出版社是一家很有实力的出版社，虽然成立的时间不是很长，但是好书不断，好评如潮。我想这可能有两个原因，其一是得益于百年东吴的文化底蕴，其二是社里的领导和编辑能抓住机遇，频频推出有特色、高品位的新书。

一年前，出版社的许周鹤和薛华强两位编辑找到我，说社里准备出一套艺术设计专业的基础教材，请我组稿，我当时一听就答应下来了。因为近年来随着我国高教事业的蓬勃发展，艺术设计教育也呈一片欣欣向荣之势，且热度正在逐年上升。有专家调研后指出，这种发展态势还将持续较长一段时间。仅以江苏为例，报考艺术设计专业的学生每年都在大幅增加，列所有艺术类专业之首，招收艺术设计专业的院校也从20年前的几家增加到了目前的70多家。当然，造成这种局面的因素是多方面的，但其中一个主要的原因还是社会的发展需要大量的艺术设计人才。据我所知，在美国，就总体而言，一个染织美术设计师要比一个画家更容易找到稳定的经济来源。国内也一样，因为艺术设计与人们的生活息息相关，紧密相联，我们生活的方方面面都离不开艺术设计，因此有人说“21世纪是设计的时代，是设计让我们的生活更加美好”。

“设计”一词在现代汉语中被解释为“在正式做某项工作之前，根据一定的目的要求，预先制定方法、图样等”。设计所涉及的内容很广泛，但“设计”之前再加上“艺术”二字，其范围和内涵就更清楚了。艺术设计是科学、技术和艺术的有机结合，它具有物质和精神的双重属性。换句话说，也就是当人们在使用人工造物的同时，还应当享受视觉审美带来的愉悦。

时代的进步和社会的需求不但为艺术设计提供了广阔的空间，而且对艺术设计人才的培养提出了更高的要求。我以为，在先进的教学理念和合理的培养模式确定以后，教师与教材对于人才培养显得至关重要，教材建设是教材改革的重要环节，好的教材是人才培养的基本保证，编好教材也是我们教师的责任。参加本套教材编写的教师大多已在艺术设计教育领域里耕耘多年，有着丰富的教学和实践经验。这套教材之所以被定名为“现代艺术设计基础教程”，是因为在编写过程中我们突出了时代感和创新点，除了注重教材的理论性、科学性、实践性外，还兼顾每本书之间有机的联系与合理的衔接，并试图做到图文并茂，深入浅出。

经过一年的努力，凝聚着编辑与作者心血的系列教材就要付梓了。作为主编，我感到由衷的欣慰，在此感谢许周鹤和薛华强两位编辑的鼎力相助，也感谢每位作者一年来的辛勤付出和所在单位的大力支持。

相信这套教材是会受到读者欢迎的。

是为序。



2005年元月于姑苏枕河小筑

前 言

景观规划设计是基于科学与艺术的观点及方法探究人与自然的的关系,以协调人地关系和可持续发展为根本目标进行空间规划、设计的行为。

随着我国社会的发展、经济的繁荣以及人们对生活环境要求的不断提高,景观规划设计日益受到大家重视。为适应形势发展的需要,目前我国许多大专院校的艺术设计(环境艺术)、园林、建筑学、城市规划等专业都开设了景观规划设计或与之相关的课程,希望本教材的编写能有利于景观规划设计教学。

在编著本书时,编著者注重使用上的实用性。首先介绍景观、景观规划设计、景观规划设计师的基本含义,结合我国的实际情况阐述景观规划设计的基本内容及设计程序,分析各景观要素的特点;然后对一些相关的景观规划设计理论作简明扼要的介绍;最后通过一些规划设计实例进一步说明问题。

本书由苏州大学艺术学院环境艺术系周玉明及苏州农业职业技术学院徐明编著,张敏参与部分文字整理工作。在编写过程中,编著者参考了有关著作、论文、设计作品集等,在此谨向有关专家、学者、设计单位、出版单位致谢,有的在书中未详细注明,敬请谅解。

由于编著者水平有限,时间也很紧,书中难免有错漏或不当之处,希望广大读者和同行不吝指正。

编著者

2006年8月

目 录

第一章

概 述	1
第一节 景观	1
第二节 景观规划设计	4
第三节 景观规划设计师	5

第二章

景观规划设计的主要内容	7
第一节 作为城市规划分支的景观规划设计	7
第二节 各类城市绿地	10
第三节 风景名胜区、森林公园及观光农业园	16
第四节 景观规划设计的程序	21

第三章

造景要素	29
第一节 地形	29
第二节 植物	32
第三节 水体	36
第四节 道路	40
第五节 建筑及小品	42

第四章

景观规划设计理论	48
第一节 景观规划设计构图	48
第二节 景观分析与评价理论	53
第三节 自然浅势及漂积理论	55
第四节 游憩规划理论	56
第五节 可持续发展理论	57
第六节 3S技术与景观规划设计	58

现代艺术设计基础教程编委会

主 编 廖 军

副主编 徐海鸥

编 委 (按姓氏笔画为序)

马 路	王贤培	朱 旗	李 涵
李 颖	吴晓兵	张天星	张 茵
何 燕	周玉明	季嘉龙	金 纬
俞德生	顾森毅	钱伟明	

第五章 景观规划设计实例.....60

附录一 风景园林图例图示标准.....111

附录二 公园设计规范.....120

参考文献.....131

第一章

概述

第一节 ● 景观

景观包括下列含义：

(1) 景观是可引起良好视觉感受的某种景象，指具有审美特征的自然和人工的地表景色，意同风光、景色、风景。与“景观”对应的英语为

“landscape”，荷兰语为“landskip”。15世纪在荷兰首次出现该词语，指绘画作品中所描绘的自然景色。随着风景由描绘背景逐渐转变为主要表现题材，“landscape”被定义为风景画。17~18世纪欧洲风景画兴起，标志着人类对风景审美意识的自觉和成熟，体现了人们对自然风景的向往。所以，具有审美感的风景是景观的原始含义，也是常用含义(图1-1、图1-2、图1-3、图1-4、图1-5、图1-6、图1-7)。



图1-1 英国风景画大师康斯太布尔(John·Constable 1776-1837)的风景画作品——《干草车》



图 1-2 清代园林图录——邓尉山



图 1-3 清代园林图录——穹窿山



图 1-4 自然景观



图 1-5 长城



图 1-6 曲院风荷

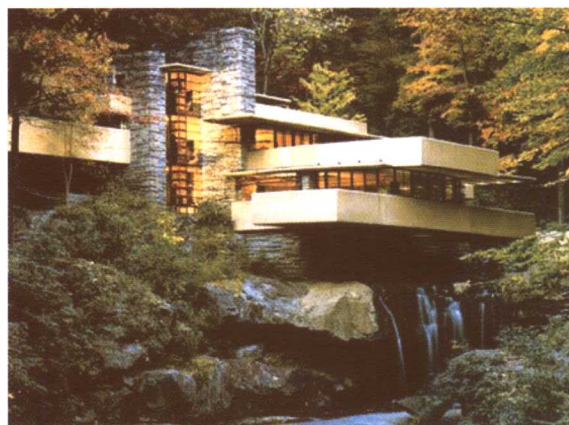


图 1-7 流水别墅

(2) 自然地理学中指一定区域内由地形、地貌、土壤、水体、植物和动物等所构成的综合体。

(3) 景观生态学将景观看做由相互作用的拼块或生态系统组成,以相似的形式重复出现的一个空间异质性区域,是具有分类含义的自然综合体。

园林学科中所说的景观一般指第一种含义。

第二节 ●

景观规划设计

一、景观规划设计的概念及内容

景观规划设计是基于科学与艺术的观点与方法,探究人与自然的关系,以协调人地关系和可持续发展为根本目标而进行空间规划、设计的行为。

景观规划设计一词,最早见于英国孟松氏(Laing Meason)于1828年所著《意大利景观规划设计论》(the Landscape Architecture of the painters of Italy)一书,后来美国景观设计师奥姆斯特德(Frederic Law Olmsted)及其追随者霍勒斯·克利夫兰(Horace Cleveland)等于1901年在哈佛大学开设了景观规划设计学课程。

现代景观规划设计是在继承东西方古代造园学理论的基础上,为了改善现代人类社会进程中所面临的环境问题而逐渐形成的一门新的学科。景观规划设计(Landscape Architecture)比历史上的造园学(Garden Making)在概念上有了较大的发展。景观规划设计不再停留于早期表现个人创意的最初层面上,而是一种计划未来的专业,它将土地及景观视为一种资源,并依据自然、生态、社会与行为等高深层面学科的原则,来从事规划与设计,使人与自然之间彼此建立一种和谐、均衡的整体关系,即中国自古所崇尚的关系。

现代景观规划设计主要包括视觉景观形象、环境生态绿化、大众行为心理三方面内容,常称之为现代景观规划设计三元素。

视觉景观形象主要是从人类视觉形象感受要求出发,根据美学规律,利用空间实体景物,研究如何创造赏心悦目的环境形象。这需要研究景观美学的理论。

环境生态绿化是随着现代环境意识的发展而注入景观规划设计的现代内容。它主要是从人类的生理感受要求出发,根据自然界生物学原理,利用阳光、气候、动植物、土壤、水体等自然和人工材料,研究如何创造令人舒适的良好物理环境。这需要研究景观生态学原理。

大众行为心理是随着人口增长、现代多种文化交流以及社会科学的发展而注入景观规划设计的现代内容。它主要是从人类的心理精神感受需求出发,根据人类在环境中的行为心理乃至精神活动的规律,利用心理、文化的引导,研究如何创造使人赏心悦目、浮想联翩、积极向上的精神环境。这需要研究景观社会行为学。

视觉景观形象、环境生态绿化、大众行为心理三元素对于人们景观环境感受所起的作用是相辅相成、密不可分的。一个优秀的景观环境为人们带来的美好感受,必定包含着三元素的共同作用。

二、景观规划设计的特点

(一) 边缘性

景观规划设计知识范畴处于自然科学和社会科学的边缘,例如建筑学、城市规划、地学、生态学、环境科学、园艺学、林学、旅游学、社会学、人类文化学、心理学、文学、艺术、测绘、3S(遥感、GPS、GIS)应用、计算机技术等。

(二) 开放性

各种专业背景的人都有机会基于各自的专长从事景观规划设计学的工程实践。没有固定模式和严格专业界限,体现了景观规划设计的开放性。

(三) 综合性

景观规划设计培养的不是单一门类知识的专才,而是综合应用多学科专业知识的全才。它横跨自然科学和人文科学两大学科,包括从建设工程技术、资源环境规划、经济政策、法律、管理到心理行为、文化、历史、社会习俗等完整的教育内容。

三、景观规划设计的基本原则

(一) 功能原则

以人为本,把维护人们身心健康、维护自然生

态过程作为景观的主要功能来评价。

（二）经济与高效原则

强调用最少的人力(资金、能源)投入来健全自然生态过程,满足人类身心再生功能,强调有效地利用有限的土地资源来实现上述功能。用大量的化肥、花坛植物、人工或化学除草都是违背这一原则的。

（三）循环与再生原则

强调利用生态系统的循环和再生功能,构建城市及环境绿地系统,如养分和水分的循环利用,自然能源的利用,而避免对不可再生资源的过度利用。

（四）乡土与生物多样性原则

强调城市景观绿地系统是乡土植物和乡土生物多样性保护的最后堡垒之一,应节制引用外来物种,保护和发展乡土地方物种。

（五）地方和地方精神原则

强调每一地方都有其自然和文化的历史过程,两者相适应而形成了地方特色及地方含意。在城市发展过程中,景观绿地是地方精神的保护地,对地方精神的表达决不仅仅是一种形式,而是一种身心的体验,一种历史的必然。

（六）整体与连续性原则

景观绿地不是独立的游赏空间,而是城市与大地的结合体,应作为人类生活空间和自然过程的连续体系来设计和管理,即建立景观环境规划“自然—人类—生态系统”生态体系。

（七）零能耗与零排放的原则

在景观工程建设使用过程中,在其生命周期

的全过程内尽可能保持能源的低消耗或不消耗,保持自然环境的天然化及健康性。

第三节 ● 景观规划设计师

景观规划设计师是以景观规划设计为职业的专业人员,景观规划设计师的称谓由美国景观设计之父奥姆斯特德(Olmsted)(图1-8)于1858年非正式使用,1863年被正式作为职业称谓。奥姆斯特德(图1-9、图1-10)坚持用景观规划设计师而不用在当时盛行的风景花园师(或称风景园林师),不仅仅是职业称谓上的创新,而是对该职业内涵和外延的一次意义深远的扩充和革新。

景观规划设计师有别于传统造园师和园丁(Gardener,对应于Gardening)、风景花园师(或称风景园林师,Landscape gardener,对应于Landscape gardening)的根本之处在于:景观规划设计职业是大工业、城市化背景下的产物,是在现代科学与技术(而不仅仅是经验)基础上发展起来的;景观规划设计师所要处理的对象是土地综合体的复杂问题,决不是某个层面的问题(如视觉审美意义上的风景问题);景观规划设计师所面临的问题是土地、人类、城市和土地上的一切生命的安全与健康以及可持续发展的问题。他是以土地的名义,以人类和其他生命的名义,以及以人类历史与文化遗产的名义,来监护、合理地利用、设计脚下的土地及土地上的空间和物体。



图1-8 美国景观设计之父——奥姆斯特德(Olmsted)

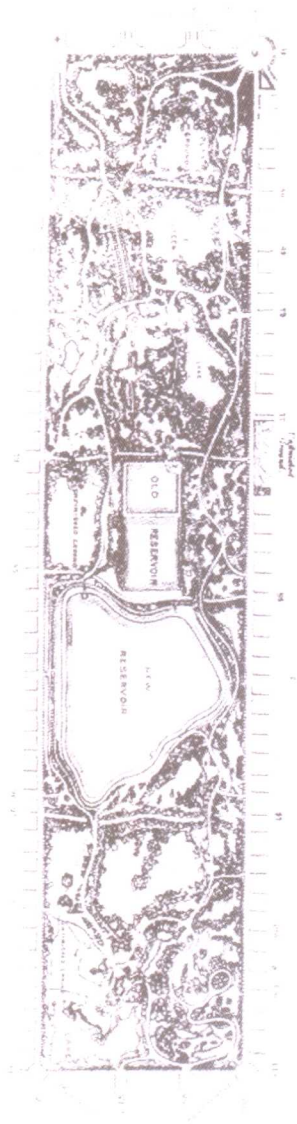


图 1-9 奥姆斯特德(Olmsted)设计作品之一——纽约中央公园平面图

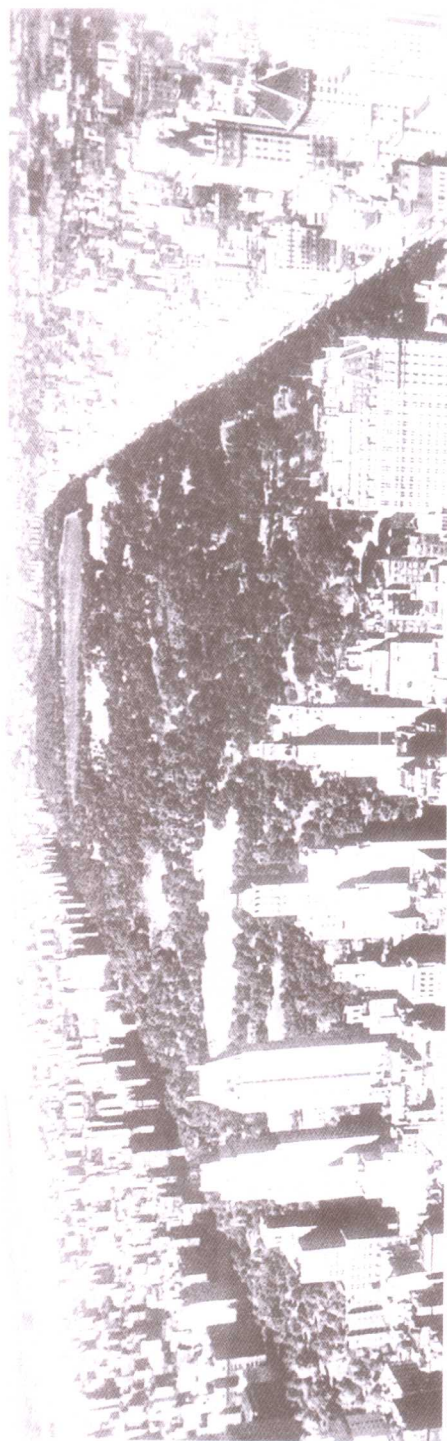


图 1-10 奥姆斯特德(Olmsted)设计作品之一——纽约中央公园鸟瞰图

第二章

景观规划设计的主要内容

第一节 第一节

作为城市规划分支的景观规划设计

一、城市设计

城市设计是指对城市体型和空间环境所作的整体构思和安排,贯穿于城市规划的全过程。城市设计要考虑由建筑物、道路、绿地、自然地形等构成的基本物质要素,以及由基本物质要素所组成的相互联系的、有序的城市空间和城市整体形象,从小尺度的亲切庭院空间、宏伟的城市广场,直到整个城市存在于自然空间的形象。城市设计也称为综合环境设计。

城市设计从人类开始自觉地建设城市起就出现了。中国古代有大量的城市设计的优秀实例,例如明清北京故宫的宫殿建筑群,创造出帝王都城既严谨雄伟又生动丰富的空间环境,是城市设计的杰作(图2-1、图2-2)。中国许多古代城市中,诸如建筑、街道、广场、影壁、牌坊、寺塔、亭台等,在空间布局、视线对景、体型比例等方面都经过精心的设计,构成各具特色的城市空间环境。古希腊的卫城及古罗马、中世纪、文艺复兴时期欧洲一些城市所创造的许多著名的城市广场、大型宫廷花园也都是古代城市设计的范例(图2-3、图2-4、图2-5)。

现代城市的出现,带来了城市功能的多样化和复杂化,促使城市设计的指导思想和设计方法发生了重大变化。现代城市所进行的城市设计,在

内容、规模、技术水平以及形式、风格的丰富多彩方面,都是前所未有的。20世纪以来,尤其是第二次世界大战后,各国在城市设计上进行了丰富的实践。例如,现有城市中心区、成片旧城区和旧街道的重建和改建,各种类型的新城(包括卫星城镇)、新居民区、城市广场和公共活动中心、大型交通运输枢纽、大型绿化带(包括河滨、湖滨、海滨绿化带等)的建设,都是城市设计的结果。

目前,中国的景观规划设计与城市设计相结合还处于兴起阶段,在城市设计领域,建筑、规划、园林环境艺术等专业都占有一席之地。而在美国,已有大量的城市设计实践,这些城市设计主要是由景观规划设计师来做的。这是因为在空间布局组织上,主要是由贯穿于整个城市开敞空间的景观来控制协调的。城市设计是从开放空间(Open space)入手开始做的,配合着开敞空间再把建筑一个个放进去,然后考虑一些形象的问题。

作为统领开敞空间的景观与城市设计的关系极为重要,这不仅仅是所谓的风貌规划,而是需要从景观规划设计的角度,从景观开敞空间、绿地、生态着眼,首先为城市留有起码的“空地”。

二、历史文化名城保护规划

所谓历史文化名城,是指经国务院批准公布的保存文物特别丰富并且具有重大历史价值或者革命纪念意义的城市。我国对于列入历史文化名城的城市要求必须符合以下三个标准:

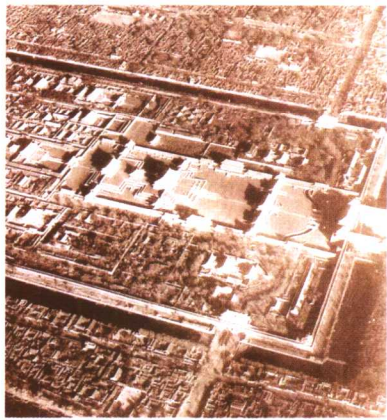


图 2-1 故宫示意一



图 2-2 故宫示意二

- A 圣马可教堂
- B 公爵府
- C 圣马可钟楼
- D 旧市政大厦
- E 新市政大厦

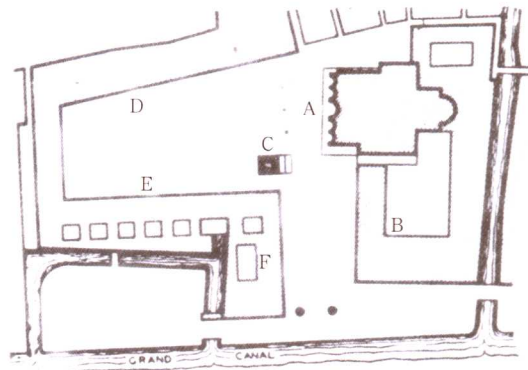


图 2-3 圣马可广场平面图

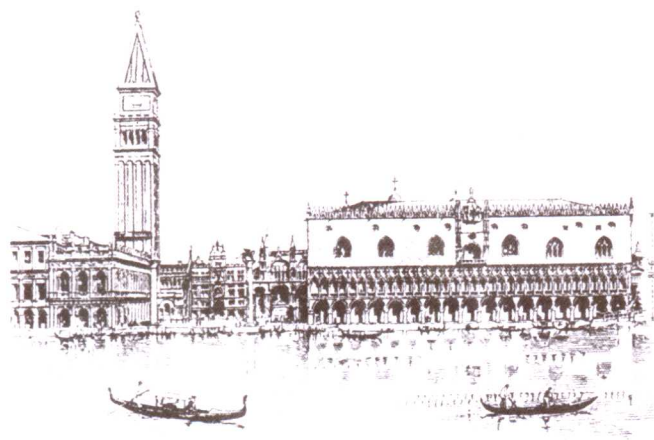


图 2-4 圣马可广场立面图



图 2-5 圣马可广场鸟瞰图

(1) 城市的历史悠久, 仍然保存着较为丰富、完好的文物古迹, 具有重大的历史、科学、艺术价值。

(2) 城市的现状格局和风貌仍保留着历史特色, 并具有一定数量的代表城市传统风貌的街区。

(3) 文物古迹主要分布在城市市区和郊区, 保护和合理使用这些历史文化遗产对该城市的性质、布局、建设方针有重要的影响。

历史文化名城保护的内容应包括: 历史文化名城的格局和风貌; 与历史文化密切相关的自然地貌、水系、风景名胜、古树名木; 反映历史风貌的建筑群、街区、村镇; 各级文物保护单位; 民俗

精华、传统工艺、传统文化等。保护目标应根据保护对象的现状和性质而定, 还要兼顾地区经济文化发展的要求。

历史文化名城保护从国际范围来看, 属于典型的景观规划设计。其中历史文化名城的特点是进行景观规划设计的重要依据之一, 而景观规划设计也是保护历史文化名城的主要手段。但在国内长期形成的概念是: 历史文化名城保护是城市规划的任务之一。其实, 在满足城市规划原则要求的前提下, 运用景观规划设计的理论和方法来保护历史文化名城, 能做得更好, 如意大利的古城佛罗伦萨、瑞士的伯尔尼(图2-6)等。



图2-6 瑞士历史文化名城——伯尔尼

三、城市绿地系统规划

城市绿地系统是由城市中各种类型和规模的绿化用地组成的整体,是一个结构完整的系统,并承担城市的以下职能:改善城市生态环境,满足居民休闲娱乐要求,组织城市景观,美化环境和防灾避灾等(图 2-7)。

城市绿地系统规划是指对各种城市绿地进行定性、定位、定量的统筹安排,形成具有合理结构的绿色空间系统,以实现绿地所具有的生态保护、游憩休闲和社会文化等功能的活动。城市绿地系统规划是城市总体规划的重要组成部分,也是指导城市园林绿地详细规划和城市绿地建设管理的重要依据。

城市绿地系统规划一般有两种形式。第一种属于城市总体规划的组成部分。其任务是调查与评价城市发展的自然条件,协调城市绿地与其他各项建设用地的关系;确定城市公园绿地和生产防护绿地的空间布局、规划总量和人均定额。

第二种属于专项规划,《城市规划编制办法实施细则》第十六条提出的“必要时可分别编制”的城市绿地系统规划指第二种形式。其主要任务是以区域规划、城市总体规划为依据,预测城市绿化各项发展指标在规划期内的的发展水平,综合部署各类各级城市绿地,确定绿地系统的结构、功能和在一定的规划期内应解决的主要问题;确定城市主要绿化树种和园林设施以及近期建设项目等,从而满足城市 and 居民对城市绿地的生态保护和游憩休闲等方面的要求。这是一种针对城市所有绿地和各个层次的系统规划。

包括以下几个方面的内容:

(1) 确定城市绿地系统规划的目标及原则。

(2) 根据国家统一的规定及城市自身的生态要求,国民经济计划,生产、生活水平以及城市发展规模等,研究城市绿地建设的发展速度及水平,拟定城市绿地的各项指标。

(3) 选择和合理布局各项绿地,确定其性质、位置、范围和面积等,使其与整个城市总体规划的空间结构相结合,形成一个合理的系统。

(4) 提出各类绿地调整、充实、改造、提高的

意见,进行树种及生物多样性保护与建设规划,提出分期建设与实施措施及计划。

(5) 编制城市绿地系统规划的图纸及文件。

(6) 对重点公园绿地提出规划设计方案,提出重点地段绿地设计任务书以备详细规划使用。

要搞好城市绿地系统规划,达到预期的目标,在进行绿地系统规划时必须遵守以下原则:

(1) 以生态学的观念,从城市整体空间体系的角度出发,重新认识城市绿地,使城市绿地系统充分发挥其改善城市环境的生态功能。

(2) 城市绿地系统规划应结合城市其他组成部分的规划,综合考虑,全面安排。

(3) 城市绿地系统规划,必须结合当地的特点,实事求是、因地制宜地进行。

(4) 城市绿地应均衡分布,有合理的服务半径,满足全体市民的休闲需要。

(5) 城市绿地系统应在统一规划的前提下,分期实施,保证各阶段绿化的效果及质量。

(6) 在城市绿地系统规划建设的经营管理中,除要充分发挥其环境、社会效益外,还可结合生产,创造经济价值。

第二节 ● 各类城市绿地

一、城市绿地的分类

所谓城市绿地,是指以自然植被和人工植被为主要存在形态的城市用地。它包含两个层次的内容:一是城市建设用地范围内用于绿化的土地;二是城市建设用地之外,对城市生态、景观和居民休闲生活具有积极作用,绿化环境较好的区域。这个概念建立在充分认识绿地生态功能、使用功能和美化功能,城市发展与环境建设互动关系的基础上,是对绿地的一种广义的理解,有利于建立科学的城市绿地系统。2002 年国家建设部颁布了新的《城市绿地分类标准》,该标准采用英文字母和阿拉伯数字混合编码的形式,将城市绿地分为 5 个大类、13 个中类、11 个小类。城市绿地的分布如下: