

● 黄希文 / 张杰 / 编著

● 人民体育出版社

# 打

神

功

● 围棋战术技巧丛书 ● 围棋战术技巧丛书 ● 围棋战术技巧丛书 ● 围棋战术技巧丛书

● 围棋战术技巧丛书 ● 围棋战术技巧丛书 ● 围棋战术技巧丛书 ● 围棋战术技巧丛书

● 围棋战术技巧丛书 ● 围棋战术技巧丛书 ● 围棋战术技巧丛书 ● 围棋战术技巧丛书

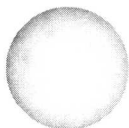
打巧

打巧 (dǎ qiǎo)

神

功

围棋战术技巧丛书



---

# 打入神功

黄希文 六段 编著  
张 杰

人民体育出版社

图书在版编目(CIP)数据

打入神功 / 黄希文, 张杰编著. —北京: 人民体育出版社, 2007

(围棋战术技巧丛书)

ISBN 978-7-5009-3121-8

I. 打… II. ①黄… ②张… III. 围棋-基本知识  
IV. G891.3

中国版本图书馆 CIP 数据核字(2007)第 002305 号

\*

人民体育出版社出版发行  
北京冶金大业印刷有限公司印刷  
新华书店经销

\*

850 × 1168 32 开本 6.625 印张 150 千字  
2007 年 5 月第 1 版 2007 年 5 月第 1 次印刷

印数: 1-5,000 册

\*

ISBN 978-7-5009-3121-8

定价: 13.00 元

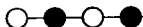
---

社址: 北京市崇文区体育馆路 8 号(天坛公园东门)

电话: 67151482(发行部) 邮编: 100061

传真: 67151483 邮购: 67143708

(购买本社图书, 如遇有缺损页可与发行部联系)



# 目 录

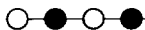
## 第一章 沧海桑田——实战中的打入神功

- |        |           |        |           |
|--------|-----------|--------|-----------|
| 第 1 题  | 策划打入 / 3  | 第 16 题 | 虎穴得子 / 18 |
| 第 2 题  | 急所之攻 / 4  | 第 17 题 | 打入之后 / 19 |
| 第 3 题  | 深入虎穴 / 5  | 第 18 题 | 托的变化 / 20 |
| 第 4 题  | 常见打入 / 6  | 第 19 题 | 伞兵空降 / 21 |
| 第 5 题  | 违背常规 / 7  | 第 20 题 | 弃子腾挪 / 22 |
| 第 6 题  | 打破平衡 / 8  | 第 21 题 | 渗入要守 / 23 |
| 第 7 题  | 不容转身 / 9  | 第 22 题 | 寻找头绪 / 24 |
| 第 8 题  | 一决雌雄 / 10 | 第 23 题 | 常形打入 / 25 |
| 第 9 题  | 机不可失 / 11 | 第 24 题 | 分断攻杀 / 26 |
| 第 10 题 | 危难之时 / 12 | 第 25 题 | 权宜之计 / 27 |
| 第 11 题 | 因势碰入 / 13 | 第 26 题 | 腾挪之技 / 28 |
| 第 12 题 | 扩张之后 / 14 | 第 27 题 | 适时打入 / 29 |
| 第 13 题 | 防患未然 / 15 | 第 28 题 | 深入敌后 / 30 |
| 第 14 题 | 打入缠绕 / 16 | 第 29 题 | 确立优势 / 31 |
| 第 15 题 | 后续手段 / 17 | 第 30 题 | 强烈打入 / 32 |





- |        |           |        |           |
|--------|-----------|--------|-----------|
| 第 31 题 | 狭处求活 / 33 | 第 57 题 | 侵消要点 / 59 |
| 第 32 题 | 孤胆英雄 / 34 | 第 58 题 | 决胜策略 / 60 |
| 第 33 题 | 向左向右 / 35 | 第 59 题 | 攻击薄味 / 61 |
| 第 34 题 | 不必打入 / 36 | 第 60 题 | 侵扰之际 / 62 |
| 第 35 题 | 不慌不忙 / 37 | 第 61 题 | 破坏黑边 / 63 |
| 第 36 题 | 利用外势 / 38 | 第 62 题 | 存活之路 / 64 |
| 第 37 题 | 碰的运用 / 39 | 第 63 题 | 巧手入境 / 65 |
| 第 38 题 | 投入治孤 / 40 | 第 64 题 | 人手破空 / 66 |
| 第 39 题 | 渗透打入 / 41 | 第 65 题 | 轻松处理 / 67 |
| 第 40 题 | 打入之点 / 42 | 第 66 题 | 实战常形 / 68 |
| 第 41 题 | 打入兼攻 / 43 | 第 67 题 | 作战背景 / 69 |
| 第 42 题 | 寸土必争 / 44 | 第 68 题 | 强手连发 / 70 |
| 第 43 题 | 胜算几何 / 45 | 第 69 题 | 腾挪之策 / 71 |
| 第 44 题 | 压缩黑角 / 46 | 第 70 题 | 巧试应手 / 72 |
| 第 45 题 | 不容稍让 / 47 | 第 71 题 | 借力之碰 / 73 |
| 第 46 题 | 二五侵分 / 48 | 第 72 题 | 高中国流 / 74 |
| 第 47 题 | 黑的手筋 / 49 | 第 73 题 | 打破常规 / 75 |
| 第 48 题 | 牵敌制胜 / 50 | 第 74 题 | 打入作战 / 76 |
| 第 49 题 | 如何防守 / 51 | 第 75 题 | 攻击手法 / 77 |
| 第 50 题 | 强烈的托 / 52 | 第 76 题 | 彻底破坏 / 78 |
| 第 51 题 | 再次打入 / 53 | 第 77 题 | 立足未稳 / 79 |
| 第 52 题 | 劳逸悠关 / 54 | 第 78 题 | 腾挪转换 / 80 |
| 第 53 题 | 闪转腾挪 / 55 | 第 79 题 | 低空飞行 / 81 |
| 第 54 题 | 打入兼攻 / 56 | 第 80 题 | 死灰复燃 / 82 |
| 第 55 题 | 计算能力 / 57 | 第 81 题 | 打入破空 / 83 |
| 第 56 题 | 身临其境 / 58 | 第 82 题 | 两翼张开 / 84 |



- |        |           |         |            |
|--------|-----------|---------|------------|
| 第 83 题 | 不惧大势 / 85 | 第 92 题  | 借劲腾挪 / 94  |
| 第 84 题 | 腾挪之策 / 86 | 第 93 题  | 如何选点 / 95  |
| 第 85 题 | 腾挪手筋 / 87 | 第 94 题  | 上利下掏 / 96  |
| 第 86 题 | 不必复杂 / 88 | 第 95 题  | 人穴擒虎 / 97  |
| 第 87 题 | 破坏角地 / 89 | 第 96 题  | 策动之路 / 98  |
| 第 88 题 | 攻防之道 / 90 | 第 97 题  | 坚决反击 / 99  |
| 第 89 题 | 三四之托 / 91 | 第 98 题  | 恰到好处 / 100 |
| 第 90 题 | 治理之时 / 92 | 第 99 题  | 攻守兼备 / 101 |
| 第 91 题 | 死而不僵 / 93 | 第 100 题 | 打入之后 / 102 |

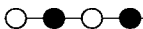
## 第二章 此消彼长——实战中的侵消神功

- |        |            |        |            |
|--------|------------|--------|------------|
| 第 1 题  | 破空方式 / 104 | 第 16 题 | 空中飞舞 / 119 |
| 第 2 题  | 不能手软 / 105 | 第 17 题 | 分割敌势 / 120 |
| 第 3 题  | 扩张自己 / 106 | 第 18 题 | 选点功夫 / 121 |
| 第 4 题  | 相机动出 / 107 | 第 19 题 | 中心开花 / 122 |
| 第 5 题  | 攻逼方向 / 108 | 第 20 题 | 准备工作 / 123 |
| 第 6 题  | 双重作用 / 109 | 第 21 题 | 安全接近 / 124 |
| 第 7 题  | 立足安全 / 110 | 第 22 题 | 攻守要点 / 125 |
| 第 8 题  | 限制模样 / 111 | 第 23 题 | 打了就跑 / 126 |
| 第 9 题  | 模样焦点 / 112 | 第 24 题 | 一路之差 / 127 |
| 第 10 题 | 浅消方法 / 113 | 第 25 题 | 双方根据 / 128 |
| 第 11 题 | 侵消要点 / 114 | 第 26 题 | 拖刀之计 / 129 |
| 第 12 题 | 常形侵消 / 115 | 第 27 题 | 反客为主 / 130 |
| 第 13 题 | 深入敌后 / 116 | 第 28 题 | 牵制势力 / 131 |
| 第 14 题 | 借力用碰 / 117 | 第 29 题 | 极力扩张 / 132 |
| 第 15 题 | 互相侵消 / 118 | 第 30 题 | 攻击低位 / 133 |



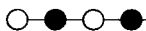
- |        |            |        |            |
|--------|------------|--------|------------|
| 第 31 题 | 胆小怕事 / 134 | 第 57 题 | 悠缓地消 / 160 |
| 第 32 题 | 势力交叉 / 135 | 第 58 题 | 不受牵制 / 161 |
| 第 33 题 | 定式之后 / 136 | 第 59 题 | 瞄着薄味 / 162 |
| 第 34 题 | 稳扎稳打 / 137 | 第 60 题 | 控制三线 / 163 |
| 第 35 题 | 拉网划地 / 138 | 第 61 题 | 以消代防 / 164 |
| 第 36 题 | 骚扰要点 / 139 | 第 62 题 | 常规思路 / 165 |
| 第 37 题 | 限制连片 / 140 | 第 63 题 | 扩大模样 / 166 |
| 第 38 题 | 忽视实地 / 141 | 第 64 题 | 奇道出兵 / 167 |
| 第 39 题 | 限制对手 / 142 | 第 65 题 | 攻彼顾我 / 168 |
| 第 40 题 | 防大未然 / 143 | 第 66 题 | 只此一手 / 169 |
| 第 41 题 | 浅消即可 / 144 | 第 67 题 | 刻不容缓 / 170 |
| 第 42 题 | 不拘小节 / 145 | 第 68 题 | 实地均衡 / 171 |
| 第 43 题 | 绝好之点 / 146 | 第 69 题 | 弃子取势 / 172 |
| 第 44 题 | 消彼顾我 / 147 | 第 70 题 | 此起彼伏 / 173 |
| 第 45 题 | 天王山头 / 148 | 第 71 题 | 攻敌必救 / 174 |
| 第 46 题 | 直接动手 / 149 | 第 72 题 | 有恃无恐 / 175 |
| 第 47 题 | 知难而上 / 150 | 第 73 题 | 势力消长 / 176 |
| 第 48 题 | 曲尺镇头 / 151 | 第 74 题 | 且消且行 / 177 |
| 第 49 题 | 三星布局 / 152 | 第 75 题 | 力大如牛 / 178 |
| 第 50 题 | 双方要点 / 153 | 第 76 题 | 高举高打 / 179 |
| 第 51 题 | 呼应全局 / 154 | 第 77 题 | 破釜沉舟 / 180 |
| 第 52 题 | 两翼张开 / 155 | 第 78 题 | 侵消之后 / 181 |
| 第 53 题 | 偏离战场 / 156 | 第 79 题 | 点到即止 / 182 |
| 第 54 题 | 四角穿心 / 157 | 第 80 题 | 打入腾挪 / 183 |
| 第 55 题 | 不必打入 / 158 | 第 81 题 | 薄弱地带 / 184 |
| 第 56 题 | 选点之难 / 159 | 第 82 题 | 模样作战 / 185 |





- |        |            |         |            |
|--------|------------|---------|------------|
| 第 83 题 | 三三低位 / 186 | 第 92 题  | 此消彼长 / 195 |
| 第 84 题 | 击其微静 / 187 | 第 93 题  | 先消后围 / 196 |
| 第 85 题 | 忍无可忍 / 188 | 第 94 题  | 从容轻吊 / 197 |
| 第 86 题 | 攻击策略 / 189 | 第 95 题  | 大势要点 / 198 |
| 第 87 题 | 消的分寸 / 190 | 第 96 题  | 外线作战 / 199 |
| 第 88 题 | 靠下之后 / 191 | 第 97 题  | 肩冲三三 / 200 |
| 第 89 题 | 中央之争 / 192 | 第 98 题  | 先压后掏 / 201 |
| 第 90 题 | 关联之手 / 193 | 第 99 题  | 魄力为重 / 202 |
| 第 91 题 | 瞄着搭下 / 194 | 第 100 题 | 转身破空 / 203 |





# 第一章 沧海桑田——实战 中的打入神功

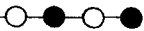
我们都知道，围棋一盘棋分为布局、中盘、官子三个阶段。那么，作为布局和中盘的分水岭，通常是以某一方打入为标志的。下围棋多围空是取胜之道，反过来，防止对方多围空亦是取胜之道。两者相互对立，但殊途同归。打入战术是防止对方多围空的重要手段，是取胜的锐利武器。因此，每一位学棋者都必须学习和掌握打入技术。

在实战中，虽然打入的手段千变万化，方式各不相同，但相对应的死与活、攻与守的矛盾统一体是一致的。所以，掌握一定数量的实战常形的打入是完全必要的。如果了解了打入常形的变化，就可以引导我们去思考。

对于围棋的具体战术，只有放在全局范围内进行思考，才有它存在的价值，打入技术也不例外。中盘战斗纷繁复杂，但是，以打入为中心的战斗，占据着中盘战斗的主导地位。更重要的是，只有把打入的结果放到全局的棋枰上去衡量，去进行比较和判断，才能看出究竟能否成立。

本章选取的素材都是职业棋手的实战例子。读者大致可以从构思和手法两方面去用心体会。构思一般而言是要在通观全

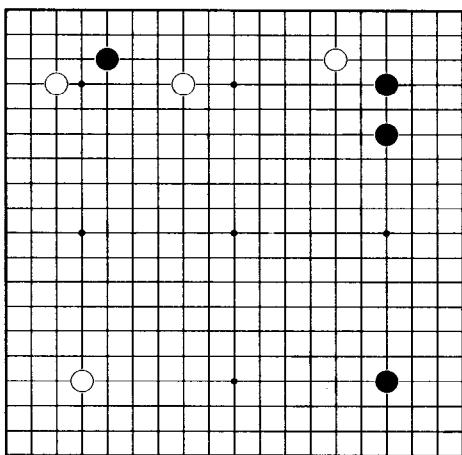




局的基础上以棋理为指导进行推断和选择，而手法则是保证构思得以实现的具体手段。读者如能边看边想，研究构思以提高境界，研究手法以提高技艺，必能有所领悟，增进棋力。

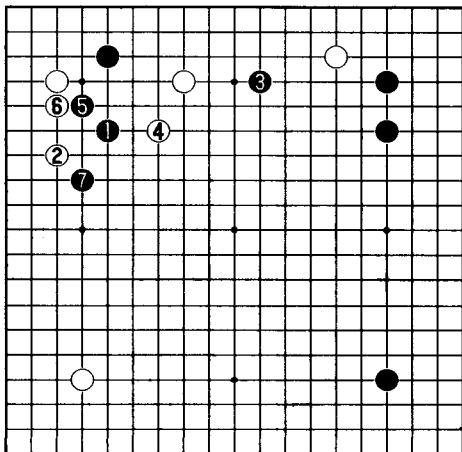


## 第 1 题 策划打入(黑先)



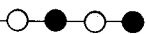
右上角白棋挂黑星，黑棋单关应；左上角黑棋挂白棋小目，白棋是应以二间高夹，白棋的选择是对的，此时，黑棋应如何选择定式，才能掌握作战的主动权呢？

第  
一  
章

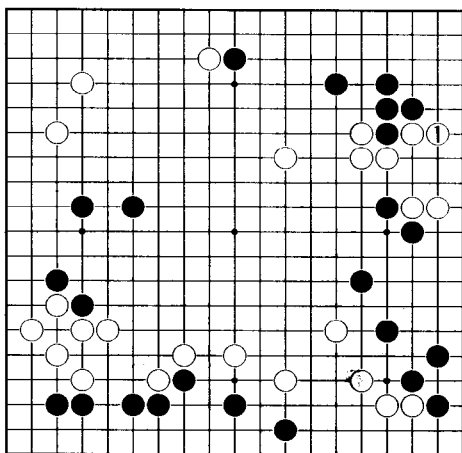


### 正解图

黑 1 先大跳，然后黑 3 打入，白 4 小飞，瞄着黑棋二间跳的薄味，黑棋简明地 5 尖刺，防白棋跨断，然后黑 7 飞压展开战斗，黑棋主动。

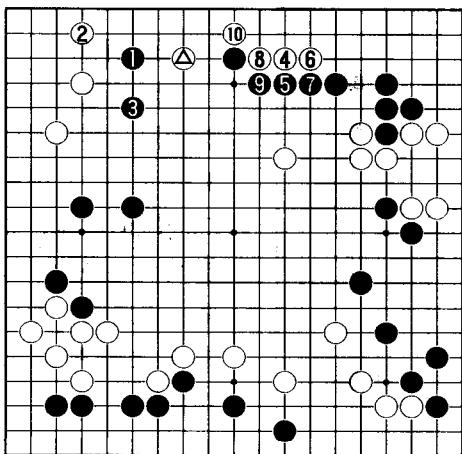


## 第2题 急所之攻（黑先）



本题是职业棋手的实战。白1立下确保根据地，双方在右边的交战暂告一段落。现在的焦点是黑棋如何打入白棋左上角？

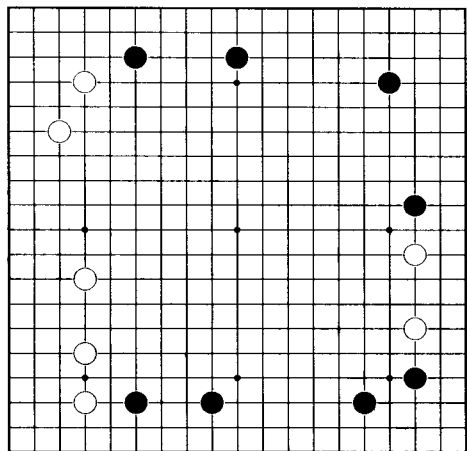
打  
入  
神  
功



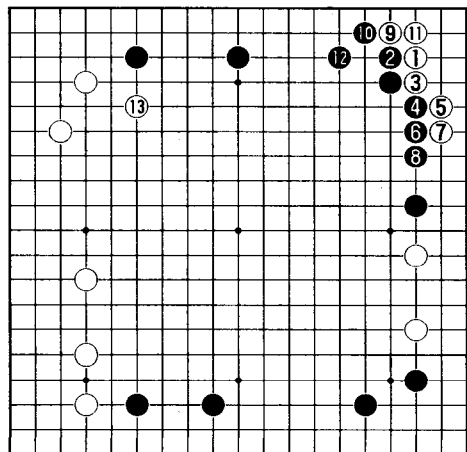
### 正解图

黑1打入是急所，并且还可攻击白△子。以后白2补角，黑3单跳，以下至白10扳，是实战的着法，白棋在黑空内轻松转身，获得安定。

### 第 3 题 深入虎穴 (白先)

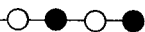


黑棋在右上分别向两侧扩张，形成了两翼张开之势，白棋必须立即打入，防患于未然。那么，请问白棋打入的急所在哪里？

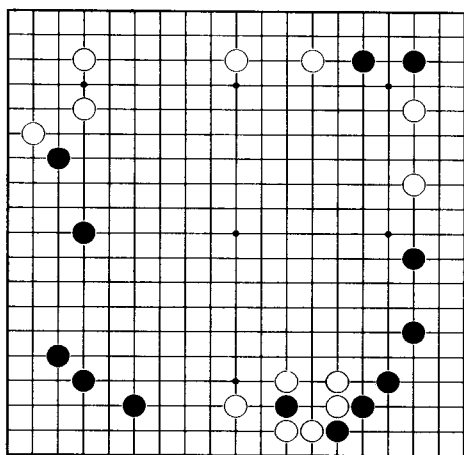


#### 正解图

白 1 点三三是打入的急所，黑 2 挡方向正确，白 3 爬，以下至黑 12 虎，白棋可以先手抢占实地，以后白 13 侵消，结果双方下成均势。

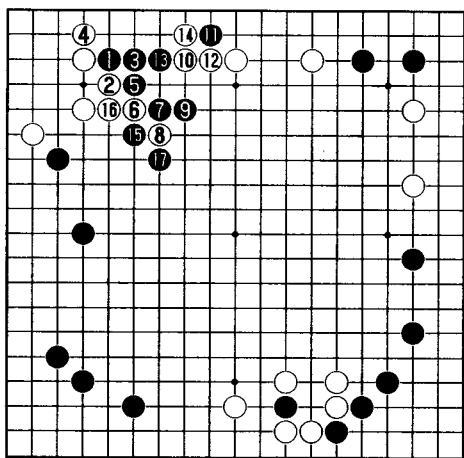


## 第 4 题 常见打入 (黑先)



黑棋左边与右上角均已安定，白棋自左上角至上边阵势广大，黑棋这时可以打入。但打入的选点值得推敲，稍一不慎，就将成为苦形。因左上白棋是单关角，黑棋打入有一常识性应手。

打  
入  
神  
功

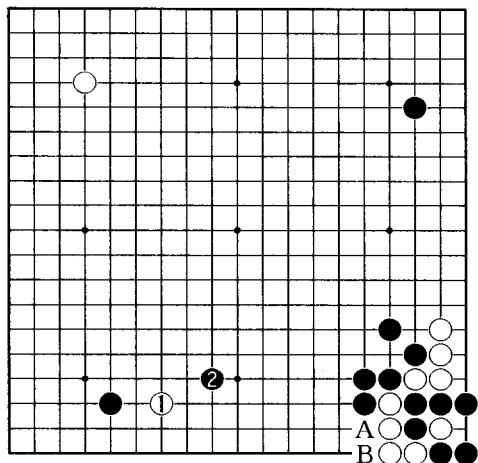


### 正解图

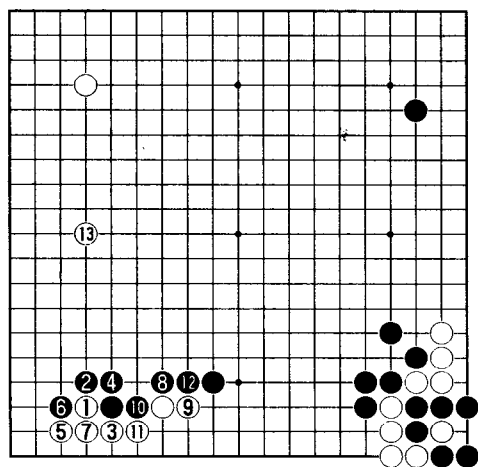
黑 1 外靠白棋单关角，紧凑。白 2 虎、4 立必然，以下白 8 连扳时，黑 9 就单长。白 10 点方时，黑 11 透点是妙手，以下得到黑 13 的先手虎补断，于是得以黑 17 征子。如果

在 3 位打入，则位置不佳，有“手筋的旁边是俗手”的感觉。

## 第5题 违背常规（白先）



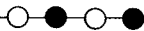
白1挂是违背常规的走法，但这是好棋，因为黑棋有A、B两点的连续先手，黑2夹攻是利用厚势的正确走法，白棋在这里应该如何腾挪？



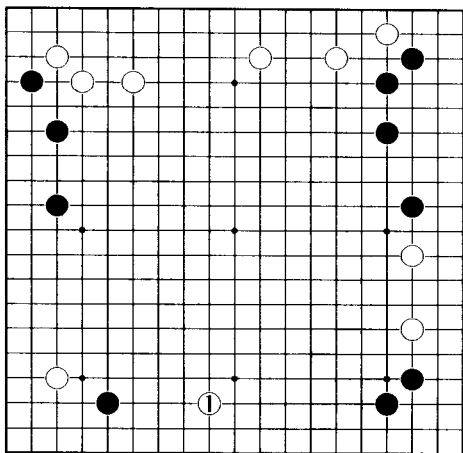
### 正解图

白1碰是凭感觉而出的漂亮手筋，黑2扳，白3反扳，黑4接是实战走法，以下至黑12粘，白先手活以后，再走13位的拆，白棋十分满意。



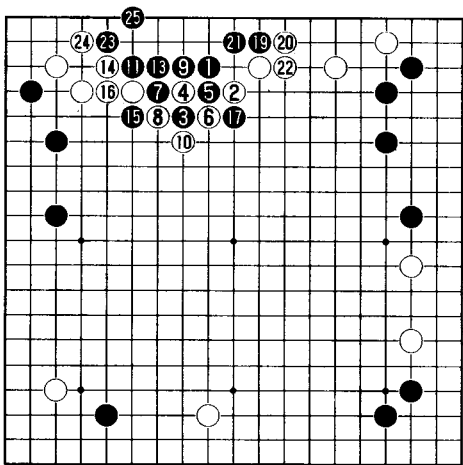


## 第 6 题 打破平衡 (黑先)



本题选自职业棋手的实战。白 1 夹形成持久战的局面，黑棋此时需要想办法来创造机会，那么，打入上边是好的选择，白棋应该怎么下？

打  
入  
神  
功



### 正解图

黑 1 在这里打入是要点，白 2 尖是最强的手段，黑 3 飞，以下至黑 25 虎，黑棋在白棋空内成活，实地上明显占优，是优势的局面。

⑫ = ④    ⑱ = ③