

A PHOTOGRAPHIC GUIDE TO BIRDS OF CHINA

好奇心书系

常见鸟类 野外识别手册

主编 郭冬生



重庆大学出版社

<http://www.cqup.com.cn>



常见鸟类

野外识别手册

主编 郭冬生

重庆大学出版社

图书在版编目 (CIP) 数据

常见鸟类野外识别手册 / 郭冬生主编. — 重庆: 重庆大学出版社, 2007.3

(好奇心书系)

ISBN 978-7-5624-2845-9

I. 常… II. 郭… III. 鸟类—识别—手册 IV. Q959.7-62

中国版本图书馆 CIP 数据核字 (2006) 第 144036 号

常见鸟类野外识别手册

主编: 郭冬生

策划:  鹿角文化工作室

书系主编: 李元胜

编著者: 刘阳 乔轶伦 张瑜 郭冬生

摄影: 王翀 马强 刘阳 乔轶伦 吴秀山

插图: 郑永强 张瑜 郭冬生 舒晓楠

责任编辑: 任桑甲 梁涛 装帧设计: 程晨

责任校对: 谢芳 责任印制: 张策

*

重庆大学出版社出版发行

出版人: 张鹤盛

社址: 重庆市沙坪坝正街 174 号重庆大学 (A 区) 内

邮编: 400030

电话: (023) 65102378 65105781

传真: (023) 65103686 65105565

网址: <http://www.cqup.com.cn>

邮箱: fxk@cqup.com.cn (市场营销部)

全国新华书店经销

重庆市川渝彩色印务有限责任公司印刷

*

开本: 787 × 1092 1/32 印张: 4.625 字数: 156 千

2007 年 3 月第 1 版 2007 年 3 月第 1 次印刷

印数: 1 — 10 000

ISBN 978-7-5624-2845-9 定价: 15.00 元

本书如有印刷、装订等质量问题, 本社负责调换
版权所有, 请勿擅自翻印和用本书
制作各类出版物及配套用书, 违者必究

前言·FOREWORD



鸟是美丽的。它的颜色、形状、飞翔，首先吸引鸟儿们自己的眼睛，其次才引起我们的注意。对于鸟的羽毛、有趣的行为，人们各有偏爱，一些人喜欢林中飞来飞去的鸣禽，一些人喜欢碧波中高雅的水鸟，一些人喜欢搏击长空的猛禽……鸟类是迷人的动物，作为一种独立存在的生命形式，很早就融入到人类生活中。

然而在日常的观察中，人们却缺乏方法去深入了解丰富的鸟类世界，难以记住它们的名字，即便是最常见的鸟类。在这本书里，依据我们多年研究鸟类的经验和方法与拍摄自然的摄影师联合，二者在野外识别鸟类方面更加接近。在此收集了大部分国内常见鸟类的精彩照片，传递一个真实的鸟类世界，让你每翻一页，都是一个奇妙的、令人激动的瞬间。我们给大家呈现生活中常见鸟类确切状态的照片，除了鉴别特征细节之外，我们还回答了它们的生物学、野外分布和工具使用方法等问题。

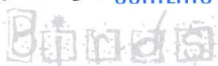
我们希望这本手册是一个开放的窗口，能帮助鸟类学者、观鸟者和自然爱好者获得更多、更广泛的参考，让人们在中国的土地上发现更多关于自然历史的记录。我们所做的是让人们更加了解它们，确保它们的存在，也就确保了人类的未来。我们也希望读者，在赞赏鸟类美丽的同时，也产生爱护鸟类、爱护自然的情怀。

接下来，你会依据此书，把每张鸟的影像印在脑海里，只要一有机会，你就会和它像老朋友一样在野外相逢。我们坚信，它逃不出你的眼睛，它又一次被你比对、确认，储存在你的记忆里，随时呈现，你一定会以激动的心情去告诉他人，自己的神奇之旅，一个个亲身观察到的关于鸟类生活的迷人场景：它们的求爱、筑巢、繁殖、护雏、飞翔、鸣叫、追逐、藏匿……

郭冬生

2007年1月于北师大

目录 CONTENTS



鸟类入门知识(1)

如何观察和识别鸟类(7)

种类识别(26)

鸡形目

雉科

- 石鸡(27) 日本鹌鹑(27)
灰胸竹鸡(27) 红腹角雉(28)
白鹇(28) 白马鸡(28)
褐马鸡(29) 白冠长尾雉(29)
雉鸡(29) 红腹锦鸡(30)
白腹锦鸡(30)

雁形目

鸭科

- 疣鼻天鹅(30) 大天鹅(31)
小天鹅(31) 豆雁(31) 白额雁(32)
斑头雁(32) 灰雁(32) 赤麻鸭(33)
翘鼻麻鸭(33) 鸳鸯(33) 赤膀鸭(34)
赤颈鸭(34) 罗纹鸭(34) 绿头鸭(35)
斑嘴鸭(35) 琵嘴鸭(35) 针尾鸭(36)
绿翅鸭(36) 赤嘴潜鸭(36)
凤头潜鸭(37) 鹊鸭(37)
红头潜鸭(37) 普通秋沙鸭(38)
白秋沙鸭(38)

三趾鹑目

三趾鹑科

- 黄脚三趾鹑(38)

翼形目

啄木鸟科

- 星头啄木鸟(39) 蚁鴷(39)
棕腹啄木鸟(39) 大斑啄木鸟(40)
灰头绿啄木鸟(40)

翼形目

拟啄木鸟科

- 大拟啄木鸟(40)
蓝喉拟啄木鸟(41)

戴胜目

戴胜科

- 戴胜(41)

佛法僧目

佛法僧科

- 三宝鸟(41)

翠鸟科

- 普通翠鸟(42) 白胸翡翠(42)
蓝翡翠(42)

鱼狗科

- 冠鱼狗(43) 斑鱼狗(43)



常见鸟类野外识别手册

A PHOTOGRAPHIC GUIDE TO BIRDS OF CHINA

蜂虎科

蓝喉蜂虎(43)

鸱形目

杜鹃科

红翅凤头鹃(44) 棕腹杜鹃(44)

四声杜鹃(44) 大杜鹃(45)

鸦鹑科

小鸦鹑(45)

鸚形目

鸚鵡科

大紫胸鸚鵡(45)

雨燕目

雨燕科

普通楼燕(46)

鸱形目

鸱鸃科

东方角鸱(46) 领角鸱(46)

雕鸱(47) 领鸱鸃(47)

灰林鸱(47) 纵纹腹小鸱(48)

斑头鸱鸃(48)

长耳鸱(48) 短耳鸱(49)

夜鷹目

夜鷹科

普通夜鷹(49)

鸽形目

鸠鸽科

岩鸽(49) 珠颈斑鸠(50)

山斑鸠(50) 火斑鸠(50)

灰斑鸠(51) 绿翅金鸠(51)

鹤形目

鸨科

大鸨(51)

鹤科

灰鹤(52) 白枕鹤(51)

蓑羽鹤(52) 丹顶鹤(53)

秧鸡科

普通秧鸡(53) 红脚苦恶鸟(53)

白胸苦恶鸟(54) 小田鸡(54)

黑水鸡(54) 骨顶鸡(55)

鸨形目

沙鸡科

毛腿沙鸡(55)

丘鹑科

扇尾沙锥(55) 黑尾塍鹑(56)

斑尾塍鹑(56) 中杓鹑(56)

白腰杓鹑(57) 大杓鹑(57)

鹤鹑(57) 青脚鹑(58)

红脚鹑(58) 泽鹑(58)

白腰草鹑(59) 林鹑(59)

翘嘴鹑(59) 灰尾漂鹑(60)

翻石鹑(60) 红颈滨鹑(60)

黑腹滨鹑(61) 尖尾滨鹑(61)

弯嘴滨鹑(61) 阔嘴鹑(62)



雉鸠科

水雉(62)

鸽科

鹁鹑(62) 黑翅长脚鹁(63)

金斑鸽(63) 反嘴鹁(63)

长嘴剑鸽(64) 金眶鸽(64)

环颈鸽(64) 蒙古沙鸽(65)

凤头麦鸡(65) 灰头麦鸡(65)

燕鸽科

普通燕鸽(66)

鸥科

黑尾鸥(66) 织女银鸥(66)

渔鸥(67) 棕头鸥(67) 红嘴鸥(67)

普通燕鸥(68) 白额燕鸥(68)

须浮鸥(68) 白翅浮鸥(69)

鹰科

黑翅鸢(69) 白尾海雕(69)

黑耳鸢(70) 秃鸢(70)

白尾鹞(70) 赤腹鹰(71)

雀鹰(71) 日本松雀鹰(71)

普通鸢(72) 大鸢(72)

苍鹰(72) 毛脚鸢(73)

草原雕(73) 金雕(73)

隼科

红隼(74) 阿穆尔隼(74) 游隼(74)

燕隼(75) 猎隼(75) 灰背隼(75)

鸬鹚科

凤头鸬鹚(76) 小鸬鹚(76)

鸬鹚科

普通鸬鹚(76)

鹭科

白鹭(77) 大白鹭(77) 苍鹭(77)

中白鹭(78) 牛背鹭(78) 池鹭(78)

夜鹭(79) 黄苇鸭(79) 大麻鸭(79)

鸊鷀科

白琵鹭(80)

鸛科

黑鸛(80) 东方白鸛(80)

雀形目**伯劳科**

楔尾伯劳(81) 牛头伯劳(81)

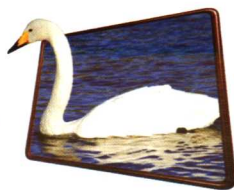
红尾伯劳(81) 虎纹伯劳(82)

棕背伯劳(82)

鸦科

红嘴蓝鹊(82) 灰喜鹊(83)

松鸦(83) 灰树鹊(83) 喜鹊(84)



常见鸟类野外识别手册

A PHOTOGRAPHIC GUIDE TO BIRDS OF CHINA

小嘴乌鸦(84) 达乌里寒鸦(84)

大嘴乌鸦(85) 暗灰鹃鹀(85)

黑枕黄鹀(85) 小灰山椒鸟(86)

赤红山椒鸟(86) 黑卷尾(86)

灰卷尾(87) 发冠卷尾(87)

寿带(87)

太平鸟科

太平鸟(88) 小太平鸟(88)

河乌科

褐河乌(88)

鹡科

紫啸鹡(89) 白喉矶鹡(89)

虎斑地鹡(89) 乌灰鹡(90)

黑胸鹡(90) 乌鹡(90)

灰头鹡(91) 白眉鹡(91)

赤颈鹡(91) 斑鹡(92)

宝兴歌鹡(92) 北灰鹡(92)

白眉姬鹡(93) 鸫姬鹡(93)

红喉姬鹡(93) 白腹姬鹡(94)

铜蓝鹡(94) 小仙鹡(94)

棕腹仙鹡(95) 蓝喉歌鹡(95)

红喉歌鹡(95) 蓝歌鹡(96)

红胁蓝尾鹡(96) 鹡鹡(96)

北红尾鹡(97) 白顶溪鹡(97)

红尾水鹡(97) 小燕尾(98)

白尾蓝地鹡(98) 白冠燕尾(98)

黑喉石鹡(99)

棕鸟科

丝光棕鸟(99) 灰棕鸟(99)

黑领棕鸟(100) 八哥(100)

家八哥(100) 鹩哥(101)

鹎科

普通鹎(101) 黑头鹎(101)

鹪鹩科

鹪鹩(102)

山雀科

沼泽山雀(102) 褐头山雀(102)

煤山雀(103) 黄腹山雀(103)

大山雀(103) 银喉长尾山雀(104)

黄颊山雀(104) 绿背山雀(104)

红头长尾山雀(105)

燕科

岩燕(105) 家燕(105) 金腰燕(106)

鹎科

领雀嘴鹎(106) 凤头雀嘴鹎(106)

红耳鹎(107) 黄臀鹎(107)

白头鹎(107) 白喉红臀鹎(107)

栗背短脚鹎(108) 白喉冠鹎(108)

绿翅短脚鹎(109) 黑短脚鹎(109)

扇尾莺科

棕扇尾莺(109) 纯色鹪莺(110)

绣眼鸟科



红胁绣眼鸟(110) 暗绿绣眼鸟(110)

莺 科

小蝗莺(111) 矛斑蝗莺(111)

东方大苇莺(111) 巨嘴柳莺(112)

黄腰柳莺(112) 黄眉柳莺(112)

极北柳莺(113) 冕柳莺(113)

黑脸噪鹛(113) 白喉噪鹛(114)

白冠噪鹛(114) 黑领噪鹛(114)

黑喉噪鹛(115) 眼纹噪鹛(115)

棕噪鹛(115) 画眉(116)

白颊噪鹛(116) 橙翅噪鹛(116)

黑顶噪鹛(117) 丽色噪鹛(117)

斑胸钩嘴鹛(117) 棕颈钩嘴鹛(118)

红头穗鹛(118) 红顶鹛(118)

矛纹草鹛(119) 银耳相思鸟(119)

红嘴相思鸟(119) 斑喉希鹛(120)

蓝翅希鹛(120) 火尾希鹛(120)

褐顶雀鹛(121) 黑头奇鹛(121)

灰眶雀鹛(121) 黄颈凤鹛(122)

白领凤鹛(122) 文须雀(122)

棕头鸦雀(123)

百 灵 科

蒙古百灵(123) 云雀(123)

小云雀(124)

太 阳 鸟 科

叉尾太阳鸟(124) 蓝喉太阳鸟(124)

麻 雀 科

山麻雀(125) 树麻雀(125)

山鹊鸽(125) 白鹊鸽(126)

黄鹊鸽(126) 灰鹊鸽(126)

理氏鸚(127) 粉红胸鸚(127)

白腰文鸟(127) 水鸚(128)

树鸚(128) 斑文鸟(128)

燕 雀 科

黑头金翅雀(129) 燕雀(129)

金翅雀(129) 黄雀(130)

白腰朱顶雀(130) 普通朱雀(130)

北朱雀(131) 白眉朱雀(131)

红交嘴雀(131) 锡嘴雀(132)

黑头蜡嘴雀(132)

黑尾蜡嘴雀(132)

戈氏岩鹛(133)

三道眉草鹛(133) 白眉鹛(133)

小鹛(134) 黄胸鹛(134)

黄喉鹛(134) 灰头鹛(135)

苇鹛(135)



鸟类入门知识

一、鸟类分类

在现代鸟类分类中,最有用的是基于每种鸟类在进化树上相互关系远近的分类系统。每只鸟都属于一个特定种,种是分类的基本单元。一个种或许多相似的种又归于一个属,依此类推,包括种、属、科、目、纲。鸟类全世界有近1万种,我国有1331种,本册收录常见的鸟类326种,分为14目52科。

由于我们追求的是快速、缩小范围、准确地鉴别,按鸟的生活环境和习性等特点分成6个类群,它们是游禽、涉禽、猛禽、陆禽、攀禽和鸣禽。把鸟类分成几种类群,这样的分法是不科学的,只是为了更好地区别鸟类。每个类群包含不同科的鸟类。

(一) 游禽

游禽包括雁形目的鸭科、鸕形目的鸥科、鸕鹚科、鸬鹚科等。

这类鸟大多脚短,趾间有蹼,尾脂腺发达,喜欢栖息在水域环境中,善于游泳、潜水和在水中捕食,食鱼、虾、贝或水生植物及种子等,常在水中或近水处营巢。例如鸕鹚、鸬鹚、鸭、雁、白骨顶及鸥鸟等。尽管一些为人们所知,但它们却有着惊人的多样性。观察要点:不同类群的游禽外部轮廓明显有别,特别是在水中浮游时,而飞行时要留意翼和尾的形状。

(二) 涉禽

涉禽包括鸕形目、鸕形目的鹤科、鹭科、鹮科等。

这类鸟嘴长而直,颈、腿和趾都长,即嘴颈腿“三长”,喜欢生活在水边,适于在浅水中涉行,但不会游泳,捕食鱼、虾、贝和水生昆虫等。例如鹭、鹤、鹮、鹤、鹮、秧鸡等。秧鸡类的黑水鸡和白骨顶既会游泳,又会涉行。秧鸡类怕人,行动隐蔽,观察要困难些。鸕鹚类喜欢在水岸边活动,又被叫做岸鸟,它们种类多,冬夏羽、幼成鸟、雌雄等形态颜色变化大,识别难度很大。观察要点:大小、嘴的形状颜色、脚的长度和颜色、羽毛上的特征标志、觅食行为等。飞行时要特别留意翼和尾的形状。



（三）猛禽

猛禽包括鸢形目和鹞行目的鹰科、隼科等。

这类鸟体形一般较大，很多种类雌性体型大于雄性，嘴强大呈钩状，翼宽大善于翱翔或者细长利于快速飞行，脚强大有力，趾有锐利的钩爪，性凶猛，捕食其他鸟类和鼠、兔、蛇，食腐肉。例如鹰、鹫、雕、隼、鹞等。野外识别难度较大，多数在其飞行中辨认。观察要点：先要分辨出体形轮廓，如翼的长短、宽窄，尾羽的长短及形状，叉形还是扇形，可分出大类，然后再分辨羽色，如翼、尾羽等腹面斑块或斑纹形状、数目，同时再辅以飞翔特征。

（四）陆禽

陆禽包括鸡形目、鸽形目等。

这类鸟嘴弓形，坚实粗壮，善啄，翅短圆，后肢粗壮，多在地面活动，善奔走，以植物种子为食。鸡形目鸟类警惕性极高，观察要点：善于仔细观察搜索鸡类常走的固定线路，注意倾听分析林中的声响和动静，学会在林中毫无声息地行进，繁殖季节的早晚比较活跃，且鸣叫。鸠鸽类善飞翔。

（五）攀禽

攀禽包括鸢形目、翼形目、佛法僧目等。

这类鸟类型比较繁杂，大多不善于长距离飞行，脚短健，尾可以是除双脚外的第三个支点。观察要点：善于攀木，主要在树干上取食昆虫，它们栖息的环境和林木分不开。例如啄木鸟、杜鹃、鸚鵡、戴胜。

（六）鸣禽

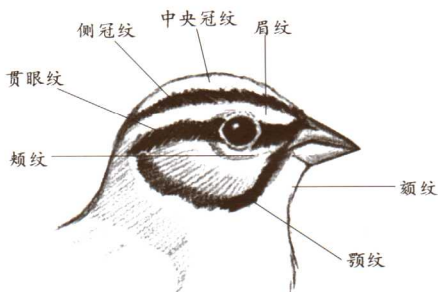
鸣禽主要包括雀形目。

这类鸟种类最多，几乎占现有鸟类的一半以上，三趾向前，一趾向后，羽毛多明亮的颜色，体态轻盈，活动灵巧迅速，大多善于鸣转，从树叶和树干取食昆虫，巧于筑巢。例如燕、麻雀、鹌、喜鹊、伯劳、山雀、鹏、绣眼、卷尾等。





二、鸟类学术语



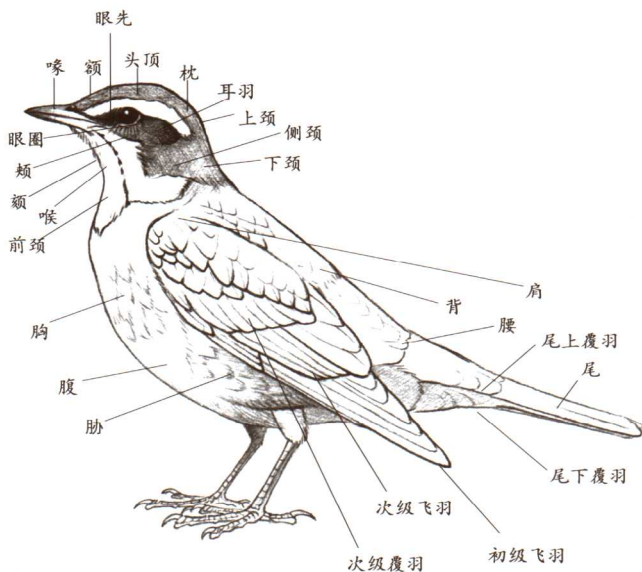
(一) 头部

1. 喙：即鸟嘴，分上喙和下喙两部分，也称上嘴和下嘴。
2. 额（前头）：头的最前部，与上嘴基部相连。
3. 头顶：额后，头的正中部分。
4. 枕（后头）：头顶之后，上颈之前部分。
5. 眼先：嘴角之后，眼睛之前区域。
6. 眼圈：眼的周缘，形为圈状。
7. 耳羽：为耳孔的羽毛，在眼睛之后。
8. 颊：位于眼的下方，喉的上方，下嘴基部的上后方。
9. 颞：位于下嘴基的后下方，喉的前方。
10. 喉：头的下方，前接颞。
11. 中央冠纹（顶纹）：在头的正中处，自前向后的纵纹。
12. 侧冠纹：在头顶两侧的纵纹。
13. 眉纹（眼斑）：在眼上方的斑纹，长的为眉纹，短的为眉斑。
14. 贯眼纹：自嘴基、前头或眼先，过眼而至眼后的纵纹。
15. 颊纹（颧纹）：自前而后，过颊的纵纹。
16. 颞纹：从下嘴基部，向后延伸，介于颊和喉之间的纵纹。
17. 颞纹：位于颞部中央的纵纹。



(二) 颈部

1. 后颈：由上颈和下颈组成。
2. 上颈（颈项）：后颈前部，与头相连。
3. 下颈：上颈的后部，与背部相连。
4. 侧颈：颈的侧面。
5. 前颈：喉的下面，胸的前面。



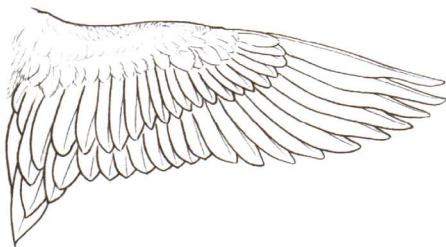
(三) 躯干部

1. 背：下颈之后，腰部之前。
2. 肩：背两侧，两翅的基部。
3. 腰：前为背，后接尾上覆羽。
4. 肋：腰的两侧，近下方。
5. 胸：躯干下方，前接前颈，后接腹部。
6. 腹：躯干下方，前接胸部，后接尾下覆羽。

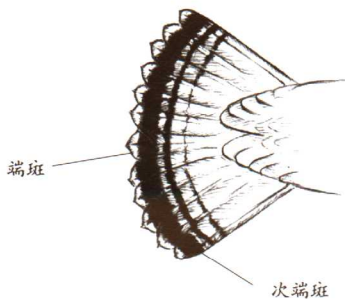
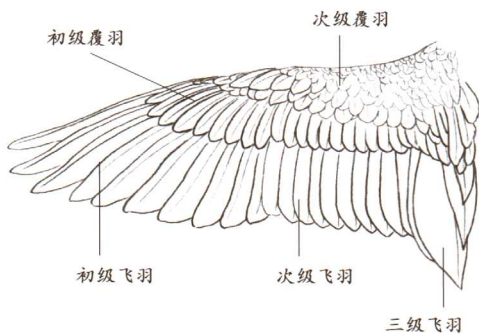


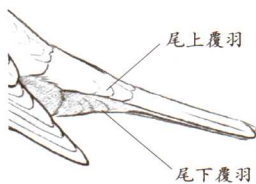
(四) 羽毛

● 翅飞羽腹面



● 翅飞羽背观





1. **初级飞羽**：此一系列飞羽最长，计有9~10根，均附着在掌指和指骨。其在翼的外侧者称外侧初级飞羽；内侧者称内侧初级飞羽。

2. **次级飞羽**：位于初级飞羽之次，而且也比较短，均附着于尺骨。依其位置的先后，也有外侧和内侧的区别。

3. **三级飞羽**：为飞羽中最后的一列，亦附生于尺骨上，实应称为最内侧次级飞羽。

4. **初级覆羽**：位于初级飞羽的基部。

5. **次级覆羽**：位于次级飞羽的基部。

6. **尾上覆羽**：位于尾羽的基部，下体腰部的后面。

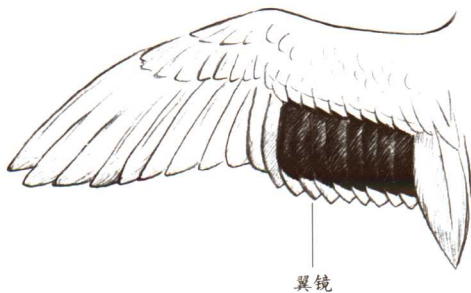
7. **尾下覆羽**：位于尾羽的基部，下体肛门后面。

8. **横斑**：与羽轴垂直的斑块。

9. **端斑**：位于羽毛末端的斑块。

10. **次端斑**：紧邻端斑内侧的斑块。

11. **翼镜**：鸭科鸟类次级飞羽闪光泽的外羽片连成一个斑块。



如何观察和识别鸟类

拿到这本书，第一个想法就是赶快到户外，在群飞的鸟中找出书中所介绍的鸟，急于从一个初学者变成一个有经验的观鸟者。而鸟类种类繁多，难以一下识别。怎样鉴别鸟类呢？学习鉴别鸟类就如同你到一个新的地方，认识你周围的人一样，区别他们的方法就是记住他们每一个人的性别、脸、发饰、穿戴、习惯动作等，这些不同因素构成每个人的特点，即使存在一定的距离，你也会很快区别他们。

最初阶段，对一些你曾经熟悉的鸟能马上认出，但更多的鸟不能认识，在一些相似特点上，需要密切注意细小的区别，在外形、各部分的比例、羽色、姿态行为和环境等特点仔细辨认。下面将对鸟类各种形态、行为等方面加以介绍，多种因素结合考虑，增强判断力，才能完全鉴定出结果。





一、 鸟类识别要点

(一) 形状与体长

人们对鸟外貌的第一印象就是大体形状。鸟类在形状上精细的差别，常常是野外鉴别鸟类最重要的环节。由于相同类群的鸟类有相同的外型和比例，却有不同的大小。体形上划分是圆胖形，或者是长细形。可以把鸟的外部轮廓作为剪影，特定的头、翅、尾，不同的大小作为一个线索，帮助你找到相应的类群。



每种鸟的体长是从喙尖到尾末的长度，而这个长度来自博物馆标本的测量。在野外，人们很难断定鸟确切的体长，大部分人都会去估计鸟的大小，试着参考环境目标做大小估测，与熟知的鸟为标准去比较，得出要寻找的类群。

像柳莺体形大小的鸟有：树莺、苇莺、太阳鸟、绣眼鸟、戴菊、鹪