

景观园林、城市规划、环境艺术设计、地理学、生态学、植物学的知识内涵和研究成果。从景观规划相关概念、构成要素、设计内容、设计方法、设计流程与步骤以及项目实例分析等方面详细论述了景观规划设计方法与程序的基本概念、内涵和课题,对景观设计的内容与方法所涉及的各方面,从国家规范、具体设计步骤和技法、设计实例等方面作了全面系统地论述。
本书文字简明扼要,事例具体,资料丰富,图文并茂,理论结合实际,对景观规划设计方法研究与具体设计程序方面很有启迪作用,可以作为大专院校景观专业教材以及城市规划、设计、建筑学、环境艺术设计、园林设计等专业的师生和设计人员的参考用书。

Yishu Shejilei
Shiyiwu GuihuaJiaocai
XIANDAI
艺术设计类“十一五”规划教材



景观(园林)设计专业 景观规划设计 方法与程序

尚磊 杨珺 编著

TU986.2/123

2007

Yishu Shejilei
Shiyiwu GuihuaJiaocai

艺术设计类“十一五”规划教材
XIANDAI

景观（园林）设计专业

景观规划设计 方法与程序

尚磊 杨珺 编著



中国水利水电出版社
www.waterpub.com.cn

内 容 提 要

本书综合了风景园林、城市规划、环境艺术设计、地理学、生态学、植物学的知识内涵和研究成果,从景观规划相关概念、构成要素、设计内容、设计方法、设计流程与步骤以及项目实例分析等方面详细论述了景观规划设计方法与程序的基本概念、内涵和课题,对景观设计的内容与方法所涉及的各方面,从国家规范、具体设计步骤和技法、设计实例等方面作了全面系统地论述。

本书文字简明扼要、事例具体、资料丰富、图文并茂,理论结合实际,对景观规划设计方法研究与具体设计程序方面很有启迪作用,可以作为大专院校景观设计专业教材以及城市规划、建筑学、环境艺术设计、园林设计等专业的师生和设计人员的参考用书。

策划编辑 李亮 周媛

责任编辑 周媛

图书在版编目(CIP)数据

景观规划设计方法与程序 / 尚磊, 杨珺 编著. —北京:
中国水利水电出版社, 2007
现代艺术设计类“十一五”规划教材·景观(园林)
设计专业
ISBN 978-7-5084-4651-6

I. 景… II. ①尚…②杨… III. 景观—园林设计—高等
学校—教材 IV. TU986.2

中国版本图书馆CIP数据核字(2007)第123979号

书 名	现代艺术设计类“十一五”规划教材·景观(园林)设计专业 景观规划设计方法与程序
作 者	尚磊 杨珺 编 著
出版 发行	中国水利水电出版社(北京市三里河路6号 100044) 网址: www.waterpub.com.cn E-mail: sales@waterpub.com.cn 电话: (010) 63202266 (总机)、68331835 (营销中心)
经 售	北京科水图书销售中心(零售) 电话: (010) 88383994、63202643 全国各地新华书店和相关出版物销售网点
排 版	中国水利水电出版社装帧出版部
印 刷	北京鑫丰华彩印有限公司
规 格	889mm×1194mm 16开本 10.75印张 372千字
版 次	2007年11月第1版 2007年11月第1次印刷
印 数	0001—3000册
定 价	40.00元

凡购买我社图书,如有缺页、倒页、脱页的,本社营销中心负责调换

版权所有·侵权必究

作为设计学科群的重要组成部分,我国景观艺术设计专业教育到底应该以何种目标为依归呢?是在传统的以审美为主体的学科道路上继续走下去,还是与现实问题密切联系,不断拓宽专业视野,以综合的学科建设观点来看待问题?这不仅涉及景观艺术设计专业本身的课程开设和教学方式,涉及景观艺术设计专业在设计学科中的地位,涉及景观艺术设计专业自身的长远发展,甚至还影响到许多重大设计问题的研究和解决。社会的发展需要景观艺术设计,作为一门交叉性学科,景观艺术设计对时代发展保持了高度的敏感,其学科教育一直都面临着各种变革与挑战。

景观艺术设计教育可以看作艺术设计教育在当代的发展和扩充,我国设计教育发展迅猛,尤其是1998年国务院学位委员会决定将高校工艺美术各专业的研究生教育,更名为“设计艺术学”,本科以“艺术设计”取代“工艺美术”后,设计教育界的变化与发展是史无前例的。景观设计学科是“朝阳学科”,在社会上建筑设计、室内设计、景观设计同样是“朝阳产业”。景观设计的教育和人才的培养,直接影响很长一段时间的城市建设的发展。中国的环艺设计从改革开放初期的只有几所美术院校发展到今天全国近千所高等院校都设立了与环艺设计、景观设计相关的专业,招生规模越来越庞大,专业队伍也在不断扩充。

前 言

目前,全国1850余所大学中仅开设设计艺术(艺术设计)类专业的院校已逾千所,其所占比例远远超过其他艺术类专业,同类学位点也有了明显增长。预计设计艺术教育在今后还会出现令人吃惊的增长。其中景观设计作为设计艺术中的一个新兴的学科,虽然在我国才刚刚起步,但其发展速度已经如火如荼。2004年12月20日,劳动部公布了继室内设计师后的景观设计师这一新职业。2005年,经过北京大学等多所高校和专家的共同努力,景观设计学的学科和硕士学位也得到了教育部的承认。在这蓬勃发展的过程中,景观艺术设计的内涵获得了丰富,其外延也有令人瞩目的拓展。景观设计专业已被列为社会发展急需的专业;环艺设计、景观设计已成为企业或所有建筑工程领域中都具有的一种决策活动;已成为衡量一个城市、一个地区、一个国家经济文化竞争力强弱的标志之一。这种发展态势,也表明我国设计艺术意识的普遍提高。

虽然,我国景观设计学科起步较晚,但站在巨人的肩膀上,适合国内教育体制的学科理论正在逐步建立。目前,景观设计系列教材也在积极编写中,这些对学科的发展都起了积极的促进作用。为了促进景观设计专业和满足课程教学的需要,更鉴于目前国内外没有相关系统论述景观规划设计程序与方法的理论教材,我们编写了《景观规划设计方法与程序》一书。本书共分六个章节,其中理论部分论述了景观设计的起源、发展状况和应用领域;实践部分结合具体的设计项目能够让学生了解一个项目的始末,对景观设计项目有一个整体的认识,并在具体的设计中,使学生复习早先学习的理论知识,掌握一定的设计技能。

此书在编写过程中得到了中国水利水电出版社各位编辑老师的支持与帮助,特别感谢周媛老师给予的宝贵建议。

由于编者的水平有限,书中疏漏之处在所难免,恳请广大读者提出宝贵批评意见和建议。谢谢!

编者

2007.7.29

★ 现代艺术设计类“十一五”规划教材简介

现代艺术设计类“十一五”规划教材包括室内设计、环艺设计、景观设计三大系列。全套教材紧扣专业教学大纲要求，结合当前院校毕业生就业情况，全面总结日常教学新经验、新方法，通过大量实例对理论知识予以图文并茂地讲解。本套教材装帧新颖、排版独特，具有与内容相对应的较强的现代感。

本教材适合室内设计、环境艺术设计、景观（园林）设计、建筑装饰、工业设计等专业院校师生使用，同时也能够满足专业设计师的需要。

目前已出版的分册包括：

1、室内设计专业

室内设计基本原理
人体工程与室内设计
室内手绘表达
室内公共空间设计
设计速写
视觉传达与装饰效果
设计制图
室内照明设计
室内装饰材料与施工
计算机制图（四合一简明教程）



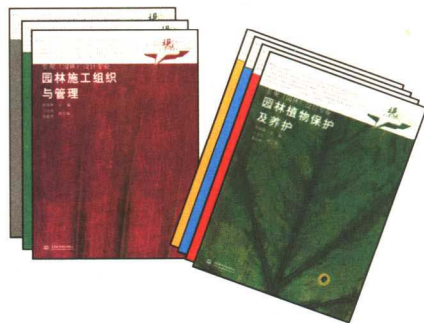
2、环境艺术设计专业

素描
色彩构成
平面构成
立体构成
设计色彩
家具与陈设
环境艺术设计手绘表现技法
室内设计
展示艺术设计
3DS MAX9 环境艺术设计表现实例教程



3、景观（园林）设计

景观小品设计
城市景观设计
建筑公共空间景观设计
园林植物保护及养护
园林施工组织与管理
景观规划设计程序与方法
庭院绿化与室内植物装饰



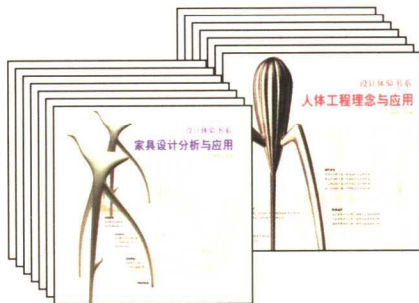
★ 设计专业实践指导丛书简介

设计专业实践指导丛书涵盖室内设计、环艺设计、景观设计、工业设计和平面设计等设计专业。丛书结合当前设计院校毕业生和年轻设计师需求，全面总结设计实践，针对具体设计专业知识提炼出设计因素，通过具体设计案例予以详细设计分析，从而为专业学生和年轻设计师提供明确、简练、实际的设计指导。

本丛书适合室内设计、环境艺术设计、景观（园林）设计、建筑装饰、工业设计、平面设计等专业院校师生使用，同时也能够满足专业设计师的需要。

目前已出版的分册包括：

家具设计分析与应用
景观设计理念与应用
室内装饰色彩分析与应用
人体工程理念与应用



前言

第一章 概述 / 2

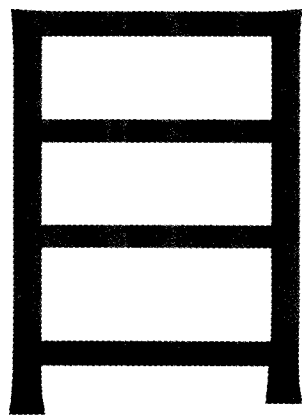
第一节 景观规划设计的相关概念	2
第二节 景观规划设计与相关学科关系	3
第三节 景观规划学体系的现状构成	5

第二章 景观规划设计的构成要素 / 6

第一节 景观规划设计的自然要素	6
第二节 景观规划设计的人文要素	6

第三章 景观规划的设计内容 / 12

第一节 景观设计的思维过程	12
第二节 竖向设计	17
第三节 道路设计	19
第四节 城市绿地景观设计	24
第五节 景观照明设计	35
第六节 水体景观设计	42



第四章 景观规划的设计方法/ 58

第一节 居住区景观设计方法	58
第二节 城市广场景观规划设计	84
第三节 城市公园景观规划设计	90
第四节 城市商业步行街景观规划设计	104
第五节 城市滨水区景观规划设计	119

第五章 景观规划设计流程与步骤 / 126

第一节 景观规划的设计流程	126
第二节 景观规划设计成果	127
第三节 景观规划设计的步骤	128
第四节 施工图设计阶段	151

第六章 景观项目设计实例分析 / 153

附录 园林植物的种类和分布 / 158

第一节 园林植物的种类	158
第二节 我国常用园林植物的分布	158

参考文献 / 164

录

AFO 15/10



第一章 概述

第一节 景观规划设计的相关概念

一、绪论

提到“景观”或“景观规划设计师”，人们往往容易与“园艺师”、“园丁”和“造园师”混为一谈，将景观规划设计定位于简单的艺术创作，如花园设计、苗圃种植等单一的活动层面上。实际上，景观规划设计是一项设计内容丰富、具有科学理性分析和艺术灵感创作于一体的综合学科。它是关于对土地设计的综合创作，并旨在解决人们一切户外空间活动的问题，从而为人们提供满意的生活空间和活动场所。

景观规划设计可以说是一门既古老又崭新的学科，它的存在和发展一直与人类的发展息息相关，包括人们对生活环境的追求，以及对生活环境无意识和有意识地改造活动。这种活动孕育了景观设计学。我们回顾相关的历史，可以隐约窥视到景观规划设计的发展历程，或者说是这种追求和改造活动形成的众多学科，如建筑、景园设计、艺术绘画等一起催生了景观规划设计的诞生。因此，在介绍景观设计的基本理论和实践领域之前，要解决以下几个问题：

- (1) 景观规划设计的相关概念。
- (2) 景观规划设计学与相关学科的关系。
- (3) 景观规划设计现状构成。

二、景观规划设计的相关概念

(一) 景观

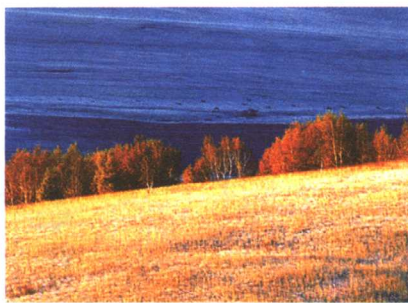
景观是指土地及土地上的空间和物质所构成的综合体。现代景观规划设计是基于科学与艺术的观点与方法，探究人与自然的关系，以协调人地关系和以可持续发展为根本目标进行的空间规划、设计以及管理的职业。因此，景观是多种功能（过程）的载体，因而可被理解和表现为：

风景：视觉审美过程的对象。

栖居地：人类生活其中的空间和环境。

生态系统：一个具有结构和功能、具有内在和外在联系的有机系统。

符号：一种记载人类过去、表达希望和理想，赖以认同和寄托的语言和精神空间。





(二) 景观规划设计

景观规划设计是关于景观的分析、规划布局、改造、设计、管理、保护和恢复的科学和艺术。景观规划设计包含分析、规划、设计和管理四个过程：

(1) 景观分析。基于生态学、环境科学、美学等诸方面对景观对象、开发活动的环境影响进行预先分析和综合评估，明确将损失度最小化的设计方针。制作环境评价图，作为规划设计的依据。

(2) 景观规划。根据社会和自然状况以及环境评价图，将规划区分成几个功能区。指定总体的各个功能区的景观建设基本方针、目标、措施。大致地反映未来空间发展的景观面貌。

(3) 景观设计。对各个地区的未来空间面貌进行具体的表现，制定具体的景观建设措施、目标。在进行开敞空间、各类设施、居住区设计时，需要注意形成防灾网络。

(4) 景观管理。对创造出的景观和需要保护的景观进行长期的管理，以确保景观价值的延续性。

综上所述，景观规划设计是基于科学与艺术的观点与方法，探究人与自然的的关系，以协调人地关系和以可持续发展为根本目标进行的空间规划、设计以及管理的学科。

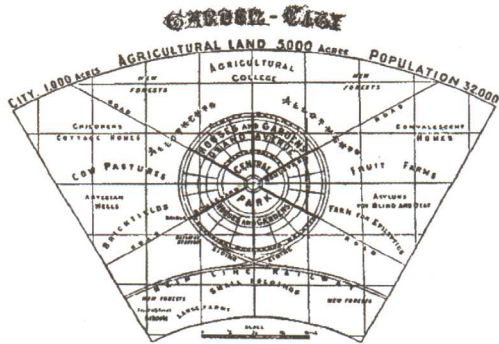
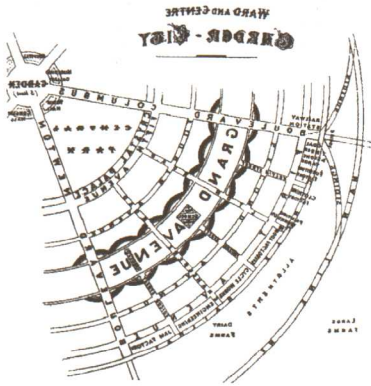
第二节 景观规划设计与相关学科关系

景观规划设计学的产生和发展有相当深厚和宽广的知识底蕴，如哲学中人们对人与自然之间关系（或人地关系）的认识；在艺术和技能方面的发展，一定程度上还得益于美术（画家）、建筑、城市规划、园艺以及近年来兴起的环境设计等相关专业。但美术（画家）、建筑、城市规划、园艺等专业产生和发展的历史比较早，尤其在早期，建筑与美术（画家）是融合在一起的。城市规划专业也是在不断的发展中才和建筑专业逐渐分开，因此，谈到景观设计学的产生首先有必要理清它和其他相近专业之间的关系，或者说其他专业所解决的问题和景观设计所解决的问题之间的差异，这样才可能阐述清楚景观规划设计专业产生的背景。



一、建筑学

建筑活动是人类最早的改善生活条件的尝试，开始是由工匠或艺术家来负责的。在欧洲，随着城市的发展，这些工匠和艺术家完成了许多具有代表性的建筑和广场，形成了不同风格的建筑流派。那时，由于城市规模较小，城市建设在某种意义上就是完成一定数量的建筑。建筑与城市规划是融合在一起的。工业化以后，人们开始对城市建设进行重新认识，例如出现了霍华德的“花园城市”；法国建筑大师勒·柯布西耶的“阳光城市”和他主持完成的印度城市昌迪加尔（Chandigarh）。直到建筑与城市规划逐渐相互分离，各自有所侧重，建筑师的主要职责就专注于设计居于特定功能的建筑物，例如住宅、公共建筑、学校和工厂等。



二、城市规划

景观规划设计与城市规划是相互独立、相互渗透的关系。两者的区别在于基本概念和设计内容不同。城市规划是国家对城市发展的具体战略部署，既包括空间发展规划，又包括经济产业的发展战略，是为城市建设和管理提供目标、步骤、策略的科学。而景观规划设计是综合性的科学，主要内容为空间规划设计和环境管理，对象是城市空间形态。城市规划的对象是城市，有总体规划 and 详细规划两个层次，其中总体规划的对象为整个城市，详细规划的对象为城市内部的街区。

景观规划设计和城市规划的相互联系非常紧密。在国外，景观控制很早就已经是城市规划的组成部分。20世纪90年代之前，我国的城市规划体系中并不重视景观的问题。直到后来，规划法规中才有了关于景观方面的条款。总体规划中的形象风貌单项规划侧重于对风景风貌的分析、定位、发展构想和实施措施，详细规划对景观的形成有潜在的控制作用。随着景观意识的觉醒，景观规划设计在城市规划体系中的地位逐渐上升，良好的景观成为城市规划的主要目的之一。

三、风景园林学

最早的造园活动可以追溯到2000多年前祭祀神灵的场地、供帝王贵族狩猎游乐的园囿和居民为改善居住环境而进行的绿化栽植等。

现代风景园林是以公园绿地为核心架构起来的学科体系。而景观规划设计的核心课题是空间物质形态。从绿地、绿化的专项研究来说，风景园林的深度远远超过了城市景观规划设计。两者之间相互渗透，联系非常紧密，具有相当多的共同课题。风景园林是城市景观规划设计产生和发展的基础，对其发展有不可估量的作用。景观设计人员很多是从园林师转化而来的。现代风景园林的不断拓展也为景观规划设计提供了新的课题。

四、地理学

地理学是研究地球表面地理环境结构、分布及其发展和变化的规律性以及人地关系的学科。地理学研究的对象是多种要素相互作用的综合体，根据侧重点不同，分为自然地理学、经济地理学和人文地理学。

自然地理学研究的重点是自然地理环境，经济地理学主要研究经济活动空间发展和格局的规律，人文地理学则是以人类社会文化活动的地理空间规律为研究侧重点。现代景观规划设计学，严格意义上讲，其研究领域和实践范围不是界限十分明确，从定义上理解，它包括了对土地和户外空间的人文艺术和科学理性的分析、规划设计、管理、保护和恢复。景观设计和其他规划职业之间有着显著的差异。景观设计要综合建筑设计、城市规划、城市设计、市政工程设计、环境设计等相关知识，并综合运用其创造出具有美学和实用价值的设计方案。

第三节 景观规划学体系的现状构成

景观设计与风景园林学、建筑学、环境设计、城市规划等学科相互联系，相互促进，学科的发展不断融合。科技发展和社会的进步使人们认识到城市规划的重要性，环境和景观的价值所在。这也是景观设计与景观建筑学、城市规划学、风景园林学共同的追求目标之一。

一般来讲，在城市规划中体现在城市园林绿地系统规划方面；在园林专业中有景园规划设计等方面；在建筑学中体现在景观建筑学方面；在城市设计中如城市广场设计、城市滨水区设计、城市公园设计等都有许多的专业人士在从事着景观规划设计的工作。

本书参考刘滨谊先生的观点。他认为景观规划设计或景观工程实践的整体框架大致应该包括以下层次和内容：

国土规划：自然保护区区划；国家风景名胜保护区保护开发。

场地规划：新城建设；城市再开发；居住区开发；河岸、港口、水域利用,开放空间与公共绿地规划、旅游游憩地规划设计。

城市设计：城市空间创造；校园设计；指导城市设计研究；城市街景广场设计。

场地设计：科技工业园设计；居住区环境设计；校园设计。

场地详细设计：建筑环境设计；园林建筑小品；店面、灯光。

按照系统论的方法，景观规划体系由规划对象、规划目的和控制内容构成。控制内容分散在各类各级规划中，主要内容见表1-3-1。

表1-3-1

景观控制的内容与目的

规划对象	目的	控制内容
视觉廊道	维持某种具有自然或历史纪念意义的物体对人的视觉通道和心理影响；加强地域认同感	选定具有地域代表性的视觉对象（建筑物或者自然环境）；确保视觉廊道通畅，限定廊道内建筑物的高度；改建或者撤去阻碍视觉的建筑物
建筑物单体与群体环境形态控制	视觉舒适和美感；安全和健康；保留历史文化价值	容积率、建筑密度、建筑高度的限定；斜线规定；色彩、表面材料的控制；建筑式样控制
道路环境	保持通行时候人的舒适感	两侧建筑物外壁面的形态和色彩控制；两侧建筑物的距离和高度控制；道路宽度；道路绿化
历史文化环境	保护和延续历史文脉；保留地域特色；加强文化多样性	建筑物高度和形态控制；建筑物临街立面样式；建筑物和道路地面的材料与色彩；电线杆、饮食店等现代生活设施的整治；绿地配置
城市内或者城市周边的绿地、山体、水体等具有自然价值的环境	确保休闲场地；陶冶情操、享受自然美；生态环境建设	维持山体、水体等自然环境天际线的整体性；容积率、建筑密度、建筑高度的限定；人工物的色彩、表面材料的控制
城市天际线	加强城市环境的整体审美感觉；提升城市外部形象的视觉冲击力和美感	维持天际线的整体性和节奏性；建筑群的高度控制
广告标识物控制	加强广告物体与环境性质的协调	广告物的地点、数量、大小、形态控制

智者见智，仁者见仁。景观规划与设计的概念和实践范畴是随着社会的发展在不断演变和扩充的。而且，在不同的国家其具体的实践领域也有所差别，这不仅和学科本身的发展关系紧密，和当地实际的经济状况也有密切的关系。文中列出部分观点，希望读者参阅、思考，得出自己的见解，以期有抛砖引玉的效果。

第二章 景观规划设计的构成要素

景观规划设计是由众多要素构成并相互作用的综合体，而这个综合体主要包括自然景观和人文景观这两大要素构成。由于自然景观和人文景观本身构成因素的复杂性和空间分布不均等诸多特点，就决定了景观艺术设计的相关特点。

第一节 景观规划设计的自然要素

一方面，地球表面是形态不同的层面，由于日照、气温、风向、降雨、湿度以及地形的不同而形成了不同的自然景观。另一方面，由于各个民族的不同文化和不同审美观念形成了不同的人文景观，人文景观的特点是因地域分布规律而导致的在景观艺术设计中的具体表现。不同地区存在着不同的自然景观和人文景观形态，影响景观艺术的因素在不同区域不可能是一样的。

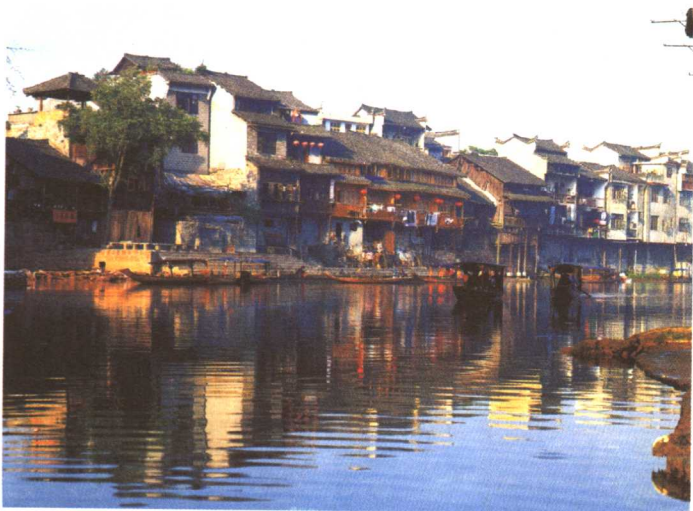
自然景观是由自然地理环境要素构成的。自然景观是自然地域性的综合体现，不同地理类型的自然景观呈现出不同的形态特点，也体现出不同的审美特征，如雄伟、奇巧、秀丽、幽雅、辽阔等。由于自然景观变化万千，我们可从中领悟到大自然造就的完整、和谐的景观特征。自然景观的构成要素包括地貌、生物植被、水以及气候。

第二节 景观规划设计的人文要素

景观规划设计是人类精神活动的重要组成部分，人类的文明积淀和创造性精神均可在其空间、形状、色彩等方面得以体现，而其蕴含的人文价值和精神力量使人文景观充满了魅力，优秀的景观设计不仅具有实用功能，而且富有精神功能，也正是其自身所体现出的对人类精神创造和人类文明的维护，才使景观设计的作品具有强大的生命力。

景观设计是很强调精神文化内涵的。建筑的最基本要求是偏重于使用功能，偏重于技术，偏重于解决人类生存问题。而景观设计则是解决人类精神享受的问题，偏重于艺术性和精神活动。

人文景观是人们在长期的历史人文生活中所形成的艺术文化成果，是人类对自身发展过程科学、历史、艺术的概括，并通过景观形态、色彩以及其他的整体构成表现出来。人文景观是历史发展的产物，具有历史性、人文性、民族性、地域性和实用性等特点。人文景观的具体构成形式包括古代建筑、文化遗址、古代城市景观以及民族民俗景观等，而这些构成形式之间又有互相联系和影响，组成了一个综合性的人文景观。作为物质文明与精神文明的载体，景观设计除了物质功能之外，还应具有贯穿历史，体现时代文化，富有精神内涵和审美价值，还应体现文化价值和道德水平，以及科技与艺术的结合，并促进整体文化环境的发展和进步。人文思想的体现已成为时代文化的核心。人文景观包含地域文化景观、宗教文化景观和民俗文化景观。





一、古建筑中的人文要素

从建筑风格来讲，因为地域、文化和历史时期不同而形成了非常丰富的建筑风格。古代建筑反映了一定的社会时代面貌，反映了当时历史、生活方式的基本状况，并间接地反映了当时的科技水平。通过对古代建筑的考察研究，可以了解人文景观存在的区域差异，为以后的景观设计提供借鉴和参考。

（一）宫殿

古代宫殿建筑是人文景观中极其重要的部分。分布在世界各国的古代及现代皇家建筑，具有很高的学术价值和艺术价值，如著名的紫禁城等。

（二）陵墓

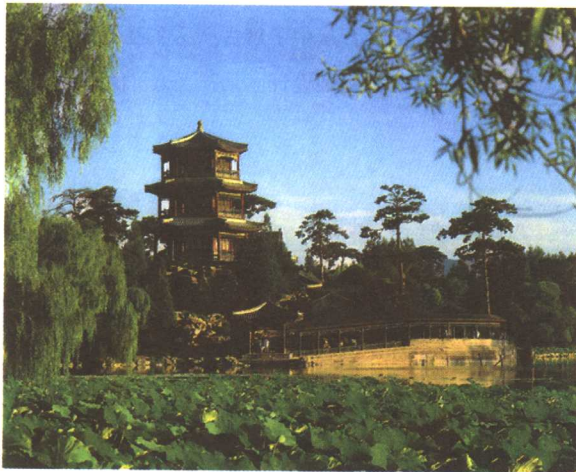
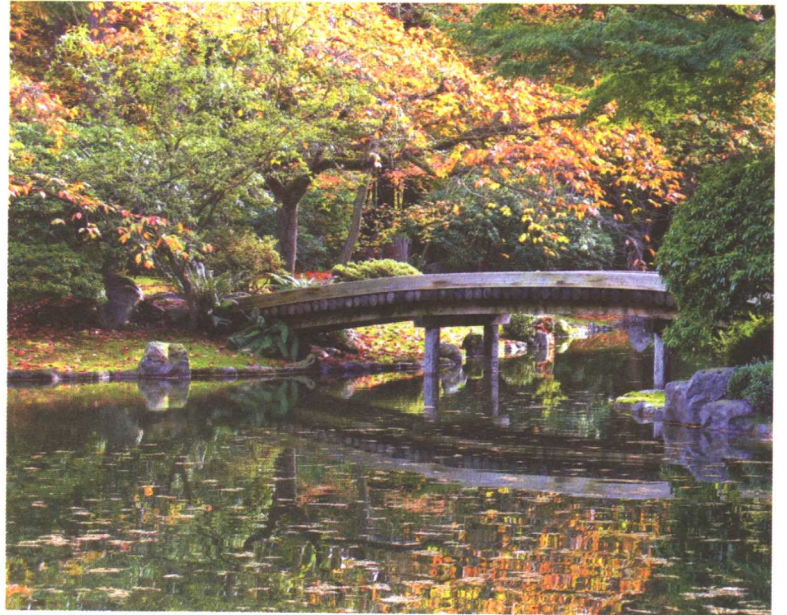
古代的宗庙建筑是为帝王构筑的以陵墓为主的园林景观，通常具有较高的历史研究价值。陵墓建筑是人们对死亡、来世以及鬼神观念的综合体现，是人类文明的体现，是一种功能特殊的人文景观。陵墓是建筑、雕刻、绘画、信仰和自然环境融合一体的综合性建筑，大规模的陵墓主要有以陵山为主体的布置形式，如秦始皇陵。还有一种以神道轴线为主的布置形式，它一般以山峰为陵山主体，前面布置阙门、雕刻、碑亭、牌坊等组成神道，这一类型有唐、宋、明、清皇陵等。

(三) 民居

民居是历史上最早出现的建筑类型，民居的形成和发展受自然地理条件和生活环境的影响。我国常见的民居景观有庭园式（如北京的四合院、西南地区的“一颗印”、闽西地区客家人的大土楼等）、窑洞式（主要在黄土高原地区），还有新疆的“阿以旺式”民居住宅等。

中国民居，自古以来承袭了中国传统建筑的优良品质，因地域、时代的不同，各类民居均因地制宜具备其特点，同时又切合当地人民生活习惯，适合于当地地理环境（以木结构为基础，同时在平面上是围合空间形式），其比例或俊秀或魁伟，结构或灵活或简朴，巧妙地利用地形，使建筑如同自然由地里长出来的一般，具有极高的美学价值。民居中所体现出的美是依附在适用前提下的，同时又是机器的，并与结构完美结合的。北京的四合院、安徽民居、山西民居、江苏水乡民居、福建土楼、云南竹楼等，均各自体现了颇为鲜明的构造特点，又呈现稳重、舒适、自然朴实的艺术特色。





（四）桥梁

作为特殊的交通工程建筑，许多经典桥梁成为人工景观的一部分。其中，包含着建筑艺术、审美以及结构工艺等诸多智慧和文化遗产。桥梁建筑是具有交通用途的人文景观之一，桥梁的形成和发展历史悠久，形式多种多样。古代桥梁最初有索桥、踏步桥，后来又出现了浮桥、拱桥、虹桥等，其材料主要是木和石。

（五）园林

作为人文景观最重要的组成部分，园林是人类集自然景观要素之精华，体现风景园林构思，创造优美的景观艺术工程。园林建筑景观是将自然环境和人工环境结合形成的。它表现在庭园、宅园以及树林等环境中。以中国园林为代表的东方造园理念，常常以古人的山水诗为构思基础，用地形地貌的改造，筑山、理水、铺路、绿化等手法，表达审美情趣，给人以美好的审美享受。中国皇家园林、苏州园林以及日本园林、法国巴洛克风格花园、英国花园、阿拉伯花园，都是极具特色的人工景观的艺术结晶。

（六）宗教建筑

宗教是人类重要的精神文化产物之一，具有广泛的群众基础，并影响着信仰者生活的各个层面。宗教建筑则是人类精神内涵的具体载体。由于宗教是信徒们的精神寄托，所以历史上许多设计师、建筑师、专家都把他们的才能奉献给了宗教建筑，创造了灿烂而辉煌的宗教文化。

宗教建筑和宗教活动组成丰富多彩的人文景观。不同的宗教信仰对宗教建筑会有不同的要求。也因为宗教发源地所处的自然地理环境、文化传统的不同，各宗教建筑有自己鲜明的特色，如佛教的寺院建筑、基督教的教堂以及伊斯兰教的清真寺，无论外观或室内细节都是很不相同的。



二、文化遗址

文化遗址的范围宽泛，它是一定历史时期的人文景观，它形象地反映了当时人们的生活情况和建筑样式。因此，文化遗址沉淀了太多的昔日辉煌，对遗址的发掘、保护、研究、鉴赏和借鉴以及对其景观的合理规划、开发都有助于当代文明的发展与进步。

对古代城市景观的发掘、研究与保护，使我们能与历史有更加密切的接触，从中了解古代人们生存发展的物质因素以及古人在心理和精神层面上的因素。同时，将其精神财富和审美情趣融入当代的景观设计，从而为我们的景观设计理念注入前辈的典雅厚重与深沉。

