

乌恩岳斯图 著

# 北方草原 考古学文化研究

— 青铜时代至早期铁器时代



科学出版社  
www.sciencep.com

# 北方草原考古学文化研究

——青铜时代至早期铁器时代

乌恩岳斯图 著

科学出版社

北京

## 内 容 简 介

本书是北方草原地带青铜时代和早期铁器时代文化的综合性研究。

本书系统地梳理和研究了北方草原地带夏家店下层文化、大坨头文化、朱开沟文化、魏营子文化、围坊三期文化、李家崖文化、夏家店上层文化、毛庆沟文化等的发现、年代、分期与分区以及各个文化的内涵和基本特征、与周边文化的关系、渊源及族属等问题，全面阐释了北方草原考古学文化在欧亚草原游牧文化中的重要地位以及早期游牧民族文明形成和发展的过程，并探讨了游牧业可以长期不衰的原因及其同黄河流域农业文明的关系。

本书适合于考古学、北方少数民族史等学科的研究人员及大中专院校相关师生参考、阅读。

### 图书在版编目(CIP)数据

北方草原考古学文化研究：青铜时代至早期铁器时代 / 乌恩岳斯图 著. —北京：科学出版社，2007

ISBN 978-7-03-017808-4

I. 北… II. 乌… III. ①青铜时代文化—研究—中国②考古学文化—研究—中国—铁器时代 IV. K87

中国版本图书馆CIP数据核字(2006)第092888号

责任编辑：张亚娜 郝莎莎 / 责任校对：张小霞

责任印制：安春生 / 封面设计：王 浩

科学出版社 出版

北京东黄城根北街16号

邮政编码：100717

<http://www.sciencep.com>

中国科学院印刷厂印刷

科学出版社发行 各地新华书店经销

\*

2007年1月第一版 开本：787×1092 1/16

2007年1月第一次印刷 印张：25 3/4 插页：4

印数：1—1 200 字数：574 000

定价：120.00元

(如有印装质量问题，我社负责调换〈科印〉)



乌恩岳斯图先生 1995 年在日本讲学



铃首短剑  
(商代晚期)



兽首短剑  
(商代晚期)



青铜短剑  
(夏家店上层文化)



青铜短剑  
(夏家店上层文化)



青铜短剑  
(西周晚期至春秋早期)



青铜短剑  
(夏家店上层文化)



青铜盔  
(夏家店上层文化)

北方草原地区青铜短剑、铜盔



青铜短剑  
(夏家店上层文化)



“触角式”短剑  
(毛庆沟文化)



“触角式”短剑  
(杨郎文化)



“触角式”短剑  
(杨郎文化)



兽首短剑  
(杨郎文化)

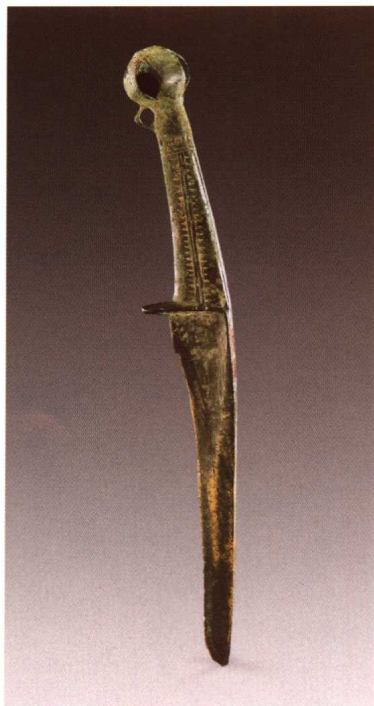


青铜短剑  
(玉皇庙文化)

北方草原地区出土青铜短剑



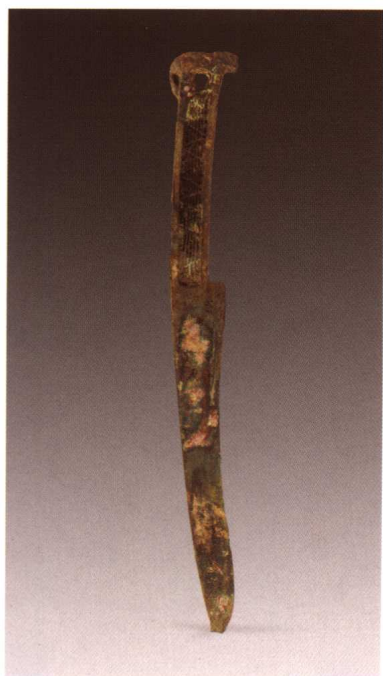
兽首刀  
(商晚期)



铃首刀  
(商晚期)



兽首刀  
(商晚期)



兽首刀  
(夏家店上层文化)



环首刀 (正)  
(春秋战国)



环首刀 (背)  
(春秋战国)

鄂尔多斯征集青铜刀



陶鬲（夏家店下层文化）



豆形器（夏家店上层文化）



铜鬲（夏家店上层文化）



铜勺（夏家店上层文化）

夏家店下、上层文化出土生活用具





金带饰（桃红巴拉文化）



金带饰（桃红巴拉文化）



金带饰（桃红巴拉文化）



银带饰（桃红巴拉文化）



装饰品（春秋战国，鄂尔多斯征集）

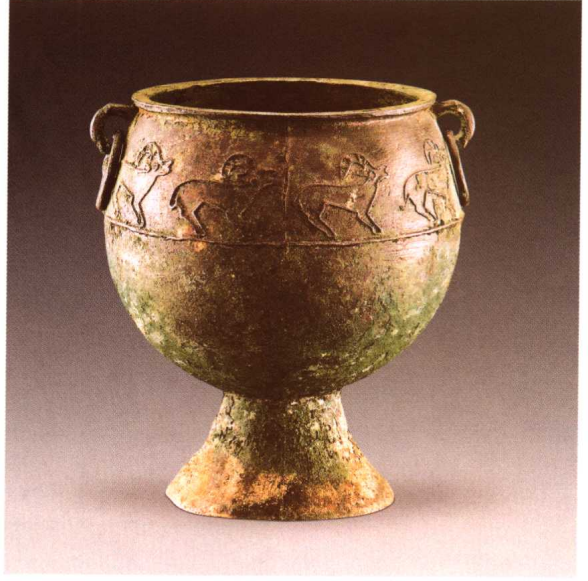


装饰品（春秋战国，鄂尔多斯征集）

北方草原地区带饰及装饰品



铜镜



铜鍱



金冠顶饰



铜杆头饰



铜圆雕鹿

桃红巴拉文化器物



装饰品（夏家店上层文化）



铜带饰（杨郎文化）



铜带饰（杨郎文化）



铜带饰（杨郎文化）



铜带扣（杨郎文化）

### 北方草原地区出土饰品

**本书研究和出版得到  
中国社会科学院老年科研基金资助**

## 前 言

北方草原系泛指长城沿线及其以北地区。秦时长城西起临洮（今甘肃岷县），东至辽东半岛，俗称“万里长城”。明代多次修筑长城，西起嘉峪关，东至山海关。因此，说长城沿线理应包括东起辽东半岛，西至宁夏、甘肃。但本书所述考古学文化主要分布于长城地带中段。青铜文化只限定在东起辽西（医巫闾山以西），西至鄂尔多斯高原；早期铁器时代文化主要分布于内蒙古中南部、宁夏及甘肃庆阳这一地域内，主要集中在内蒙古中南部及以陇山为中心的宁夏和甘肃庆阳地区。之所以限定在这一地域，是因为这一地域的古代文化，自青铜时代至早期铁器时代发展的脉络比较清楚，而且在文化内涵方面具有更多的关联因素，也是文献记载中先秦时期戎、狄系统少数民族的活动地域。至于辽东半岛及河西走廊中西段的青铜文化和早期铁器时代文化更具独特之处，与上述长城地带中段存在显著区别，在族系方面也不完全属于戎、狄系统。因此，本书未收入辽东半岛和河西走廊的青铜文化和早期铁器时代文化，只是在论述与周边地区的文化联系时才涉及上述地区的相关考古学文化。

从年代上说，本书包含的青铜时代和早期铁器时代，相当于中原地区的夏商至战国末期，约当公元前21~前3世纪。需要说明的是，按国际通行的说法，铁器时代是以普遍使用冶铁和用铁制造工具及武器而开端。尽管在欧亚大陆草原地带的个别地区早在公元前第二千年已有铁器出现，但在较多地区用铁制造兵器和工具则始于公元前9世纪末~前8世纪初。在整个欧亚大陆草原地带，由于各地区之间发展并不平衡，在有无用铁及用铁早晚方面存在很大差别。根据目前的考古发现，长城地带广泛用铁的时间要晚一些，而且长城地带东段和西段之间也有差别。西部地区大约春秋中期（公元前7~前6世纪）已开始用铁制造兵器、工具和马具，然而铜器仍在大量使用。东部地区到战国时期铁器才开始进入社会生活。因此，以往将已进入铁器时代的某些考古学文化纳入青铜文化的范畴是不合适的。正因为这一原因，有必要将长城地带青铜文化与早期铁器时代文化加以区别。早期铁器时代的年代下限，一般断在公元4世纪，应该说匈奴和鲜卑的早期遗存也应在早期铁器时代文化的范围之内，但限于篇幅本书未收入这部分内容。

北方草原处于欧亚大陆草原的东端，又靠近黄河流域古老文明。这一优越的地理位置，决定了它在欧亚大陆草原古代文明中的重要地位。解放前，北方草原地带的考古工作只限于一些零星发现。新中国成立后，经过几十年的辛勤耕耘，北方草原地带的考古工作取得了令世人瞩目的成果。可以说，广大的考古工作者是在一张白纸上绘制了一幅令人炫目的图画。如果说过去只是以鄂尔多斯青铜器著称于世的话，那么现在无论是各种不同时期考古学文化的确立，还是每一种考古学文化的丰富内涵，都可以大书特书，

在欧亚大陆草原古代文化中占有重要的一席之地。关于北方草原地带考古学文化的研究，目前已出版了很多发掘报告和简报，发表了大量的研究论文和专著。如想将这些研究成果加以科学的总结，的确不是一件易事。特别是目前对某些考古学文化尚存在不同的认识，有些考古学文化的内涵还存在一些缺环。因此，在归纳总结的过程中不免遇到相当大的困难。尽管如此，本书力图将前人的研究成果充分吸纳，并在此基础上对国内外学者所关注的问题提出本人的一些看法。

第一，北方草原地区青铜文化和早期铁器时代文化的内涵及其相互关系问题。

在国际学术界，青铜文化和早期铁器时代文化的界限划分得比较清楚。在我国，通常并不采用早期铁器时代这一概念，这是因为在中原地区自青铜时代至铁器时代有比较明确的朝代更替和纪年，人们不会将东周秦汉时代的文化遗存视为青铜文化。但周边地区的情况有所不同，以北方草原为例，青铜时代和早期铁器时代的文化遗存，特别是本书所述诸考古学文化，不可能直接套用中原王朝的称谓，目前也无法用具体的方国或族称来对应某一考古学文化。因此，在研究北方草原地带考古学文化时将青铜文化和早期铁器时代文化加以区别是完全有必要的，而且同实际情况也是完全符合的。

诚然，中国的铁器时代始于何时，学术界尚有不同的认识。根据目前的发现，至迟到春秋时期已进入铁器时代，北方草原地带可能略晚，大约春秋中期（公元前7～前6世纪）长城地带西段已开始使用少量铁器及铜铁合铸的器物，公元前5世纪之后铁器已相当普及，已渗入到社会生活的各个领域。有鉴于此，以往将北方草原地带春秋中晚期至战国时期的文化遗存统统划归青铜文化的范畴是不妥的。这里有一个认识问题需要澄清，即不能将青铜器和青铜文化简单的等同起来。换言之，不能因为文化遗存中青铜器占优势，便冠之以青铜文化。如众所知，早期青铜文化遗存中石器仍大量存在，青铜器只是少量的，不能因此将这类文化遗存看作是新石器时代文化遗存。同样的道理，早期铁器时代遗存中尽管青铜器仍占优势，但已出现了铁器并逐渐得到普及，无疑已进入早期铁器时代文化的范畴。

根据目前的发现，北方草原地带青铜文化和早期铁器时代文化的序列已基本确立。如果以张家口地区为界划分为东、西两大区域的话，西段的青铜文化有朱开沟文化、李家崖文化和西岔文化；东段燕山以北的青铜文化有夏家店下层文化、魏营子文化、夏家店上层文化和十二台营子文化；燕山以南的青铜文化有大坨头文化、围坊三期文化和张家园上层文化，以及青铜时代晚期并向早期铁器时代过渡的玉皇庙文化。早期铁器时代文化有毛庆沟文化、桃红巴拉文化和杨郎文化。

值得注意的是，北方草原地带早期铁器时代文化的形成和发展很不平衡。上列几种早期铁器时代文化均分布于张家口以西地区，张家口以东早期铁器时代文化的面貌不是很清楚，虽然已有苗头，但尚未为学术界认可相关文化。从总的发展趋势来看，北方草原东段地区铁器的广泛普及要晚于西部地区。

当然，关于上述青铜时代和早期铁器时代诸考古学文化的命名、文化内涵、基本特

征、起源和发展去向，以及各种文化之间的相互关系等问题，目前考古学界的认识并不一致，很多问题尚需深入研究。特别是各考古学文化之间的相互关系及其流向问题更为复杂，学术界的认识存在很大差别。本书试就这些问题谈谈自己的一些看法。

第二，北方草原地带青铜文化和早期铁器时代文化在欧亚大陆草原古代文化中的重要地位，以及同境外考古学文化的关系问题。

随着北方草原地带考古学资料的大量积累及研究工作的不断深入，越来越显现出其在欧亚大陆草原青铜文化和早期铁器时代文化中的重要性。因此，关于北方草原地带青铜文化和早期铁器时代文化与境外某些考古学文化的关系问题，引起了国内外学者的广泛关注。从目前的发现看，北方草原地带青铜文化和早期铁器时代文化的发展序列已基本确立。如果以张家口为界划分为东西两大区域的话，东段燕山以北有夏家店下层文化、魏营子文化和夏家店上层文化；燕山以南有大坨头文化、围坊三期文化和张家园上层文化。张家口以西的青铜文化，有分布于鄂尔多斯及其邻近地区的朱开沟文化和分布于晋西北和陕北的李家崖文化。近年在鄂尔多斯邻近地区又发现晚于朱开沟文化的西岔文化，有望填补内蒙古中南部地区朱开沟文化之后相当于殷至西周早期这一段青铜文化的空白。

北方草原地带青铜文化序列的建立，以及文化内涵的不断充实，为探讨北方草原地带与境外青铜文化的关系提供了丰富的资料。众所周知，关于北方青铜文化与南西伯利亚卡拉苏克文化的关系问题，长期以来曾引起国内外学者的广泛讨论。实际上，同北方草原地带青铜文化有关系的并非只有卡拉苏克文化，特别是晚期青铜文化及由青铜文化向早期铁器时代过渡阶段的文化遗存，诸如黑海北岸的前斯基泰文化、高加索地区的科班文化、咸海沿岸的早期塞种人文化，以及阿尔泰、图瓦、外贝加尔、蒙古地区的同时期文化遗存，它们之间确实存在着某些相似的因素。因为这些文化均以兵器、马具和装饰品为主要内容，各种文化之间存在颇多相似之处，这是毋庸置疑的。但考古发现证明，分布于欧亚大陆草原的一些重要的考古学文化，基本上是在当地基础上发展起来的，而且各地区的文化遗存都各具特色，发展也很不平衡。尽管各种文化之间存在着相互影响和彼此渗透，但一律用民族迁徙或来源于一个共同中心的观点来解释某些相似的文化因素，目前还得不到考古资料的证实。

早期铁器时代居住在欧亚大陆草原地区的居民，已相继发展到游牧和半游牧状态，随着骑马术的广泛普及，灵活机动性的加强，以及游牧经济的局限性，使得游牧民族之间及游牧与农耕民族之间的联系和交流更加频繁。在这一时期甚至出现了长距离的征伐和迁移。因此，反映在考古遗存方面存在更多的相似之处。这种相似性主要表现在兵器、马具和所谓“野兽纹”艺术，以及铜鍪等生活用具方面。这一点，在长城地带的毛庆沟文化、桃红巴拉文化、杨郎文化等早期铁器时代文化中得到充分的反映。

关于这些相似因素的传播途径问题也值得深入探讨。一般说来，迁徙、征战及商品交换构成游牧社会经常性的活动，随之各种文化因素得以迅速传播。但是，从考古发现

的资料具体论证如何迁徙、征战或商品交换是相当困难的，特别是论述文献资料极其匮乏的历史阶段尤为困难。如果各地区在文化内涵方面存在着明显区别，特别是在墓葬结构、葬俗及人种成分方面差异更为明显的情况下，不可能用民族迁移即一个民族驱逐另一个民族并占领其地域的观点来解释。倘若一部分异族加入到另一民族的地域，那就必然在当地土著文化的成分中突然出现不同的文化因素而逐渐融合。诚然，目前我们还无法用上述尺度解释北方草原地带在青铜时代和早期铁器时代所发生的各种现象。但可以肯定的是，自青铜时代以来北方草原地带向北的通道是畅通的。不过，从考古资料所提供的信息判断，在整个欧亚草原地带，北方草原地带与蒙古、外贝加尔、图瓦、阿尔泰和米努辛斯克盆地构成一个关系密切的地域。这其中，北方草原地带与蒙古东部、外贝加尔地区关系最为密切。这种格局早在青铜时代业已形成，至早期铁器时代得到了进一步的发展，从而为匈奴部落联盟的形成奠定了经济及政治文化的基础。

总之，北方草原地带的青铜文化和早期铁器时代文化，在欧亚大陆草原地带居有举足轻重的地位。但是，长期以来人们在解释这些相似因素时，往往存在某种偏见。似乎这些相似因素均来源于一个共同中心，而且基本上是由西向东传播。近年来，随着亚洲中部地区特别是图瓦、阿尔泰及北方草原地带考古资料的不断积累以及研究工作的不断深入，旧有的认识不断受到冲击和质疑。实际上，各种不同文化之间的相互影响和传播，绝不可能是单方面的。文化的中心或发源地并非一成不变，任何发达的文化都是带有阶段性的。从人类历史的发展进程中我们可以清楚的感悟到这一点。怎么能够想像，偌大的欧亚草原地带的各种相似的文化因素，统统来源于一共同中心，或者认为总的发展趋势是由西向东传播。不可否认，青铜时代和早期铁器时代，在欧亚大陆草原地带确实存在若干亮点地区，诸如黑海北岸、高加索、米努辛斯克盆地、前亚、中亚、阿尔泰、图瓦、长城地带等。从目前的考古发现来看，上述这些地区自青铜时代开始文化都比较发达，尽管在兵器、马具和“野兽纹”艺术方面存在颇多相似的因素，但在墓葬结构和埋葬习俗、陶器，以及人种等方面存在明显区别。即使在兵器、马具和“野兽纹”艺术方面也并非都完全一致。过分夸大某一种文化的影响，甚至以源于一个共同中心或民族迁徙来解释这些相似因素都是不足取的。考古发现证明，有些文化因素如冶金技术及某些带有普遍性的文化因素源于西部草原地带，并向东传播至北方草原地带。但并非所有的文化因素都是如此，有些文化因素的确生成于北方草原地带，并对亚洲中部及其邻近地区产生了影响。因此，从考古发现的实际材料出发，进行实事求是的比较研究，得出比较符合实际的结论，是本书试图达到的又一个目的。

第三，游牧畜牧业的形成及其何以维持数千年不衰的问题。

游牧业系指司马迁所说“居无常处，逐水草迁徙”的人群所从事的经济形态。因此，游牧业何时形成及何以能够长期存在的原因，成为令研究者们关注的又一个棘手的问题。应当承认，欧亚大陆草原地带不同地区游牧经济的形成并不是同步的，而且并非居住在欧亚大陆草原上的所有民族都从事游牧经济，其中有些民族从事半农半牧的经济



生活，有些则以农业为主兼营畜牧业，也有的民族以狩猎为生。即使从事游牧或半游牧的民族，也是有定居的城堡或村落。因此，具体问题要具体分析，不能一概而论。尽管如此，游牧畜牧业是欧亚大陆草原地区带有普遍性的历史现象，游牧畜牧业的形成和发展是一个很值得深入探讨的课题。

我们在讨论长城沿线及以北地区古代居民的经济形态时，应当考虑到如下几个问题：一是游牧经济何时形成及其形成的原因；二是北方草原地带古代居民并非都从事单一的游牧经济；三是游牧经济何以维持数千年不衰。关于游牧经济的形成及其原因，尽管目前学术界存在不同的认识，但都认为游牧经济的形成有个发展过程，普遍认为由农牧混合经济过渡到游牧经济。至于游牧经济形成的原因，除气候由温暖湿润转变为寒冷干燥，不适宜农耕之外，还有其他条件促成。其中最重要的条件是畜牧业发展到一定的程度，原本从事农耕或采集狩猎的民族，从开始饲养家畜到可以家畜维持生计，这一过程是相当漫长的。当然，北方草原地带的古代居民并非都从事游牧经济。从目前的考古发现看，青铜时代北方草原地带的古代居民均没有从事游牧经济，包括青铜时代晚期的夏家店上层文化，尽管畜牧业的成分占有相当大的比重，但仍没有脱离农牧混合的经济形态。只有到了早期铁器时代，游牧经济在北方草原地带西段的鄂尔多斯及其邻近草原地带首先应运而生，早期游牧人的历史及游牧文明从此才真正进入历史的篇章。还有，单一的游牧经济不可能满足生活的必需品，他们需要畜产品同相邻的农耕民族交换生活用品。因此，以先进的黄河流域农业文明为依托，从农耕民族那里获得各种生活必需品，是中国北方草原游牧经济得以长期存在的重要原因之一。

北方草原地带是农牧交错地域，农牧的对立和交融谱写了数千年的历史篇章。在我国诸多古代少数民族中，凡入主中原并建立王朝的均系北方的游牧和半游牧民族。他们自古以来同中原地区有着千丝万缕的联系，他们在长期的接触和交往中，结成了水乳交融的经济和文化联系，共同为统一多民族国家的建立和灿烂的中华文化的形成作出了各自的贡献。因此，用考古发现的实物资料揭示北方草原地带古代居民在中国古老文明形成的过程中所起的重要作用，是考古工作者的神圣职责。

#### 第四，族属问题。

这是一个十分复杂的问题。因为在先秦文献中提及诸多方国和族称，所以力图将考古学文化与文献中的某一方国或族称相对应，当然是考古工作者义不容辞的责任。然而文献中所记述的内容并不翔实，人们只能根据年代和地望进行推测，因而很难取得一致的认识。实际上，这是一个在整个欧亚大陆草原考古学研究所面临的一个共同性的问题。如众所知，古希腊著名历史学家希罗多德曾在其著作中描述过黑海北岸斯基泰人的生活和习俗，按其描述斯基泰人是从亚洲进入黑海北岸的。因此，长期以来俄罗斯考古学家力图从考古学的角度印证希罗多德的记载。但是，无论是斯基泰文化的来源，还是斯基泰人从亚洲进入黑海北岸的来龙去脉，在考古学上至今没有获得令人信服的解释。北方草原地带的考古学也遇到了同样的难题。《史记》及其他先秦文献中对活动于北方