

艺术家眼中的松江新城

中国油画学会 编



广西美术出版社

图书在版编目 (CIP) 数据

艺术家眼中的松江新城 / 中国油画学会编. — 南宁:
广西美术出版社, 2006.10
ISBN 7-80746-053-9

I. 艺... II. 中... III. 油画—作品集—中国—现代
IV. J223

中国版本图书馆 CIP 数据核字 (2006) 第 122217 号

艺术家眼中的松江新城

YISHUJIA YANZHONG DE SONGJIANG XINCHENG

编 者 / 中国油画学会

主 编 / 张祖英

副 主 编 / 俞晓夫 刘曼文

执行总监 / 蔡彭城

出版策划 / 杨 诚

责任编辑 / 陈 凌

特约编辑 / 蔡 瑾 刘喜芝

责任校对 / 陈宇虹 尚永红 黄雪婷

审 读 / 欧阳耀地

摄 影 / 白光华

出 版 人 / 伍先华

终 审 / 黄宗湖

出版发行 / 广西美术出版社

地 址 / 南宁市望园路 9 号

邮 编 / 530022

发 行 / 全国新华书店

制 版 / 北京圣彩虹制版印刷技术有限公司

印 刷 / 北京圣彩虹制版印刷技术有限公司

版 次 / 2006 年 11 月第 1 版

印 次 / 2006 年 11 月第 1 次印刷

开 本 / 635mm × 965mm 1/12

印 张 / 3.5

书 号 / ISBN 7-80746-053-9/J · 710

定 价 / 42.00 元

版权所有 翻印必究

艺术家眼中的松江新城

广西美术出版社



编著 中国油画学会
主编 张祖英 副主编 俞晓夫 刘曼文

艺术家眼中的松江新城

——中国当代著名油画家写生活活动



“艺术家眼中的松江新城——中国当代著名油画家写生活活动”艺术家名单（以姓氏笔划为序）：

王克举、王琨、孙为民、白羽平、刘曼文、吴云华、邵亚川、何红舟、沈行工、陈宜明、张祖英、杨松林、杨参军、罗朗、范勃、俞晓夫、郭北平、徐唯辛、秦文清、黄阿忠、崔国强、崔开玺、崔小冬、程俊杰、廖炯模等

致辞

艺术家眼中的松江新城

艺术是相通的，无论出自何种方式，它都以一种独特的生命力延续、发展与融合。

松江，这座有着千年历史的古城，荟萃了唐宋元明清各个朝代的历史建筑，同时又在不断发展的过程中引入异域的建筑风格艺术。纵览老城与新城，不同的建筑艺术跨越时空与国界走到了一起。

时值2006年中国油画界公众关注的学术性展览“精神与品格——中国当代写实油画研究展”举行，作为其重要组成部分，“艺术家眼中的松江新城——中国当代著名油画家写生活动”于6月26日至6月30日在松江新城举行。来自全国各地50余名优秀艺术家会聚松江，以艺术家的眼光，用画笔将具有深厚文化底蕴的老松江和日新月异的新松江定格于几尺见方的画布上。

在交错有序的线条和明暗深浅的色彩变幻中，油画艺术与建筑艺术和谐相融，相得益彰。古朴大方的大仓桥、端庄秀丽的方塔，独具异域风格的佘山天主教堂和泰晤士小镇给人以不同的审美享受。

为了感谢这些优秀艺术家的辛勤付出，为了与更多的读者和艺术爱好者们分享这些优秀油画写生作品，也为了让更多的人了解松江、认识松江，我们将这些油画作品汇集成册。希望艺术家们的画笔可以再现提炼一个亦古亦今、中西合璧的美丽松江。

上海松江新城建设发展有限公司管理委员会

序 「松江写生叙」

提起松江，就会给人无尽的文化联想。在中国历史上，松江虽然不曾跻身政治经济的中心都会，却给中国文人留下许多美丽的记忆。古代诗文中的松江是“山郁苍苍，桥卧沉沉”，“天设四桥风月，地会三州山水”，占尽五湖风流的人文荟萃之所。近百年来，随着传统文化的凋零，松江逐渐从诗文书画中隐退，但她依然保持着自然与人文环境的优越，这使得松江成为沪宁杭区域经济飞跃的亮点。

公元2006年孟夏，南北各地的20多位画家会聚松江，他们是王克举、王琨、沈行工、白羽平、陈宜明、俞晓夫、张祖英、廖炯模、刘曼文、黄阿忠、罗朗、范勃、杨松林、郭北平、崔国强、崔开玺、何红舟、吴云华、徐唯辛、杨参军、崔小冬、孙为民、邵亚川、秦文清、程俊杰等。画家们到此有一个共同目的，就是描绘盛世松江。

任何一块土地，对于投资开发者和对于画家，显然具有完全不同的价值。与初来这里的画家想象的多少有一点不同——等待他们的是一个仿照英国传统风格建起的文化居住区。在佘山脚下的宾馆里放下行装之后，画家们开始寻找适合自己口味的对象，他们的视野很自然地越出新建的居住区。佘山脚下，溪水边上，时不时可以碰到带着沉重画具的画家在游荡。

画无常法，每个人有不同的作画习惯，有些喜欢现场写生，顶烈日冒骤雨挥毫不倦；有的专注于观看和摄影，把作画的步骤留在室内，不慌不忙地作形式上的推敲；也有画家将两者融合起来，在面对景物写生之后，再到室内运斤成风，或者干脆另起炉灶。

来到松江新区写生的画家，是近年多次参加写生远征的画坛高手，他们走南闯北，从江南水乡、塞北荒漠到西域古城和异国原野。几年下来，他们留下了大量精彩的风光作品，也积累了处理各种不同景物的经验和办法。但这次写生活动的特殊之处，是画家面对大片崭新的别墅区。对于寻找高质量住宅的人来说，这里确实拥有国内少见的居住条件。但对于画家来说，完工而未使用的小镇，却是难以入画的对象。不是技术或者形式处理上的困难，而是缺少足以引发艺术创造激情的生活气息。回顾中外绘画史上曾经出现过的那些建筑，它们之所以使人感动，无一例外地是由于多层次、多内涵的历史、人文积淀。而松江新区的英式别墅群，却还没有人和岁月的侵蚀熏染。如果说古老建筑像陈年的醇酿，那么新建筑就像干净的清水，一尘不染，无色无味。画家们采取不同对策以解决这一难题——或者挑选新区之外的旧建筑，回归未经人工改造的自然，或者凭记忆修正眼前的实境……于是在他们画笔下出现了多样的景色和多样的情调：晨曦中的教堂塔楼，斜阳下的寂静街区，郁郁葱葱的田野，草木掩映的溪流。或沉静蕴藉，或斑斓辉煌，这不是眼前景物的照搬，而是浸染了画家情感与想象，闪耀当代文人意趣和性灵的21世纪的江南。

6月28日晚间，到松江写生的画家和这次活动的主办方，聚集于松江大众国际会议中心，在灯下观看几天来完成的作品。当数十幅写生作品摆在一起的时候，大家不但为作品的质与量而欢喜，更为画家们在同一个区域、同一时间的写生中仍然表现出如此鲜明，如此多样的个性风貌而欣慰。它为人们提供了与开发商、工程师的意图完全不同的视角，一种历史、人文理解和文化、审美关照的视角。

在这些各不相同的作品里，我们可以感受到一种共有的情调，那就是初夏的松江带给画家的舒展、愉悦之情。这是一些心情完全放松的艺术家所创作的风光，这一点在今天的艺术界相当珍贵——当代城市文化环境使人难以摆脱的焦虑、烦躁和在文化趣味方面不由自主的单调、趋同，在清新开朗的乡野中得以消解。我相信多年之后，这些风景画所传递的恬和、舒朗之情，仍然会感染面对这些作品的观众。

水天中
2006年小暑

3/ 致辞

艺术家眼中的松江新城

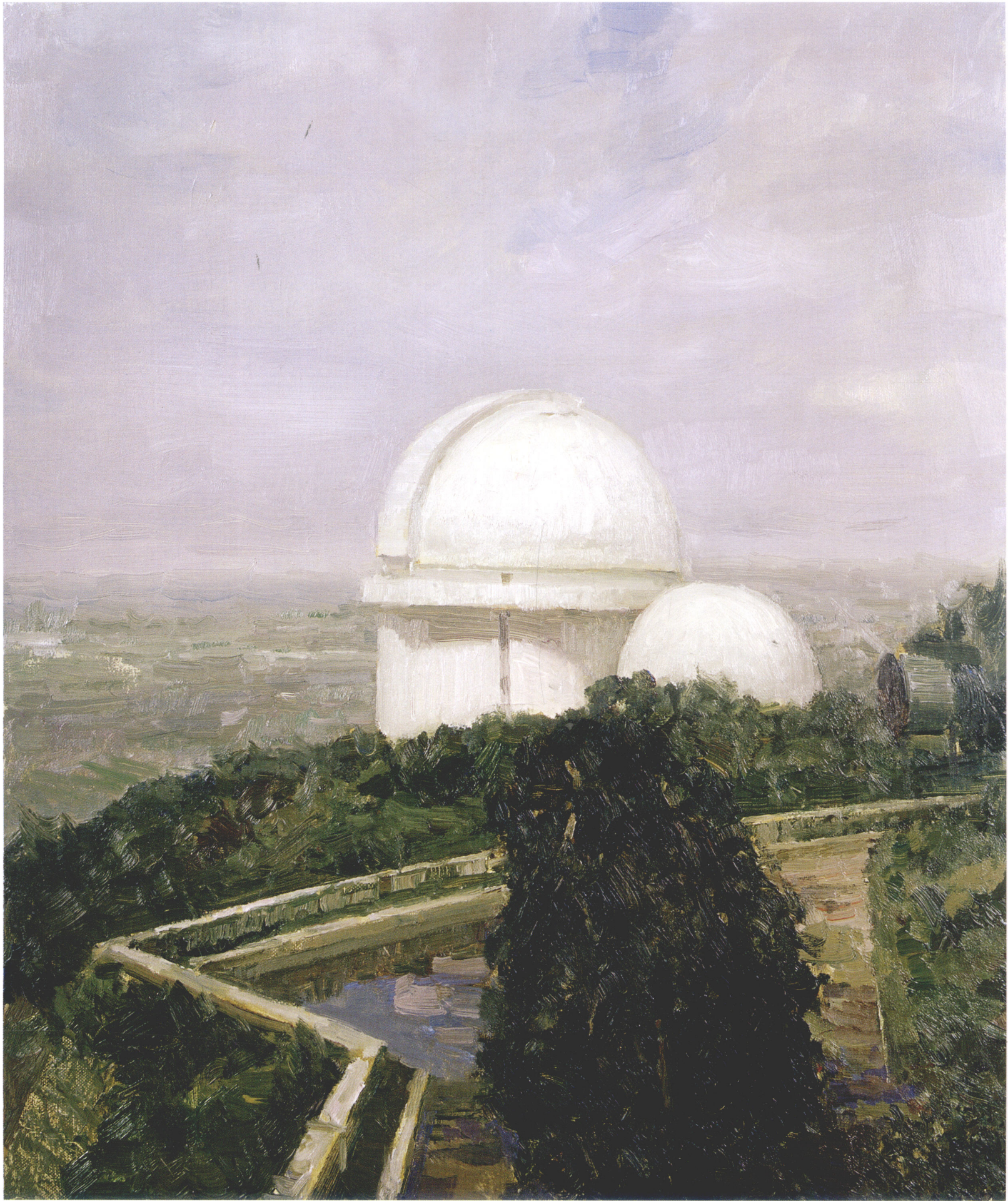
4/ 序

松江写生叙

6/ 画家作品

36/ 画家简历

41/ 编后记



张祖英 佘山气象台 70cm × 50cm 2006年



孙为民 松江写生 50cm × 60cm 2006年



张祖英 松江写生 60cm × 73cm 2006年



孙为民 松江写生 50cm × 60cm 2006年



沈行工 泰晤士小镇 50cm × 60cm 2006年



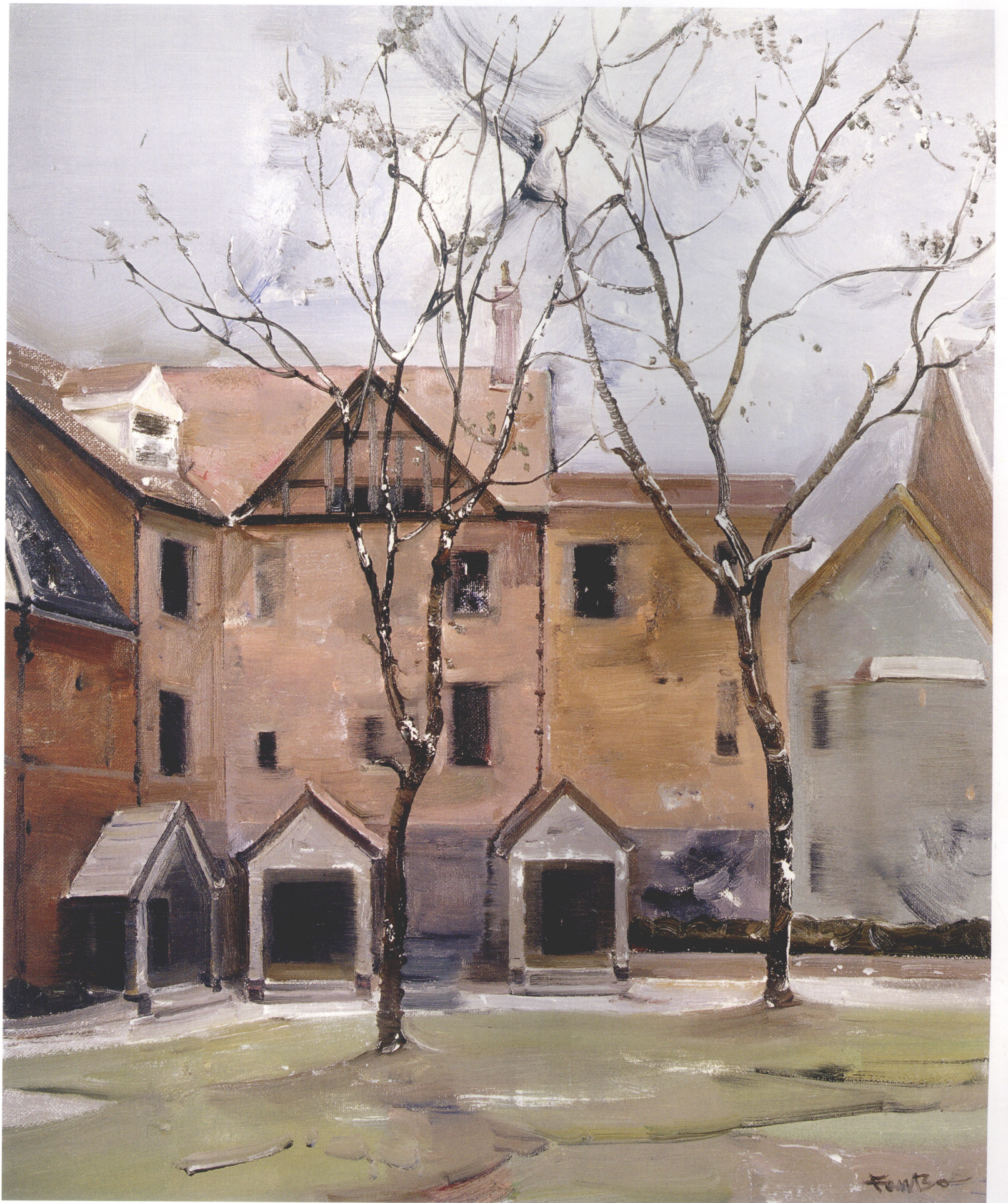
沈行工 松江写生 60cm × 50cm 2006年



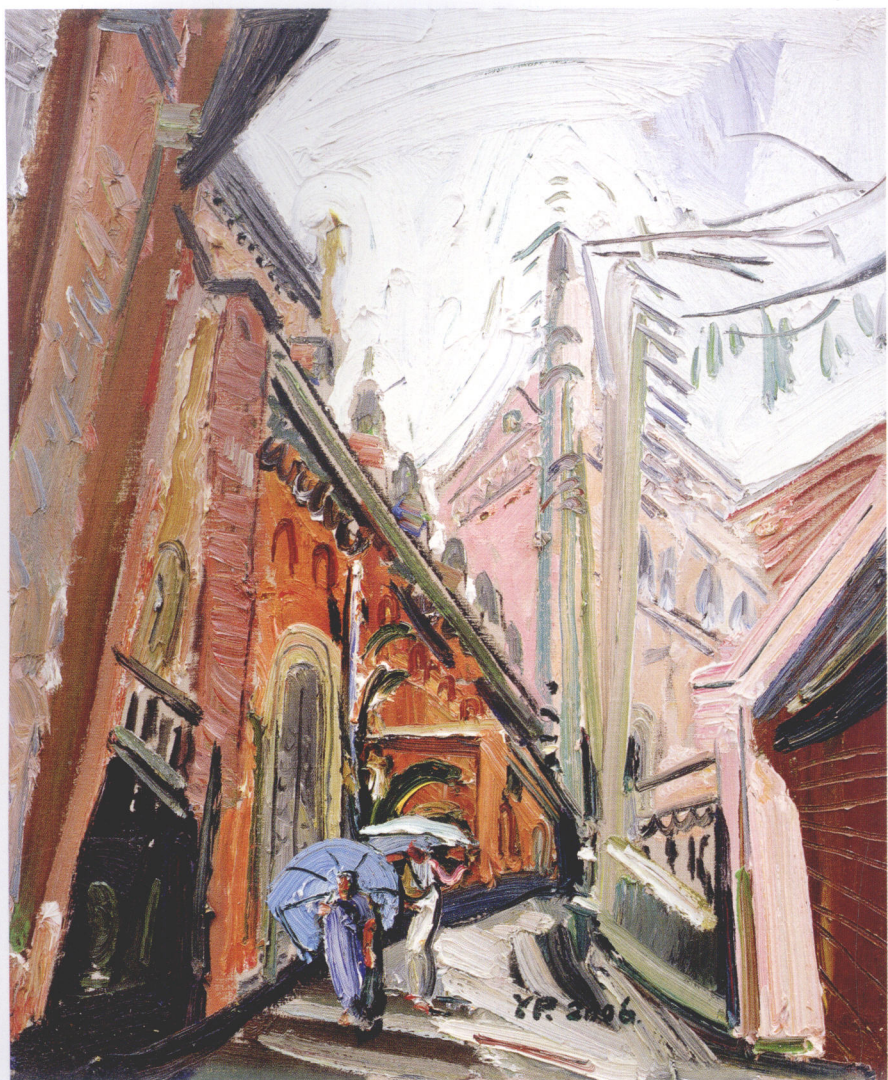
王 琨 松江写生 60cm × 73cm 2006年



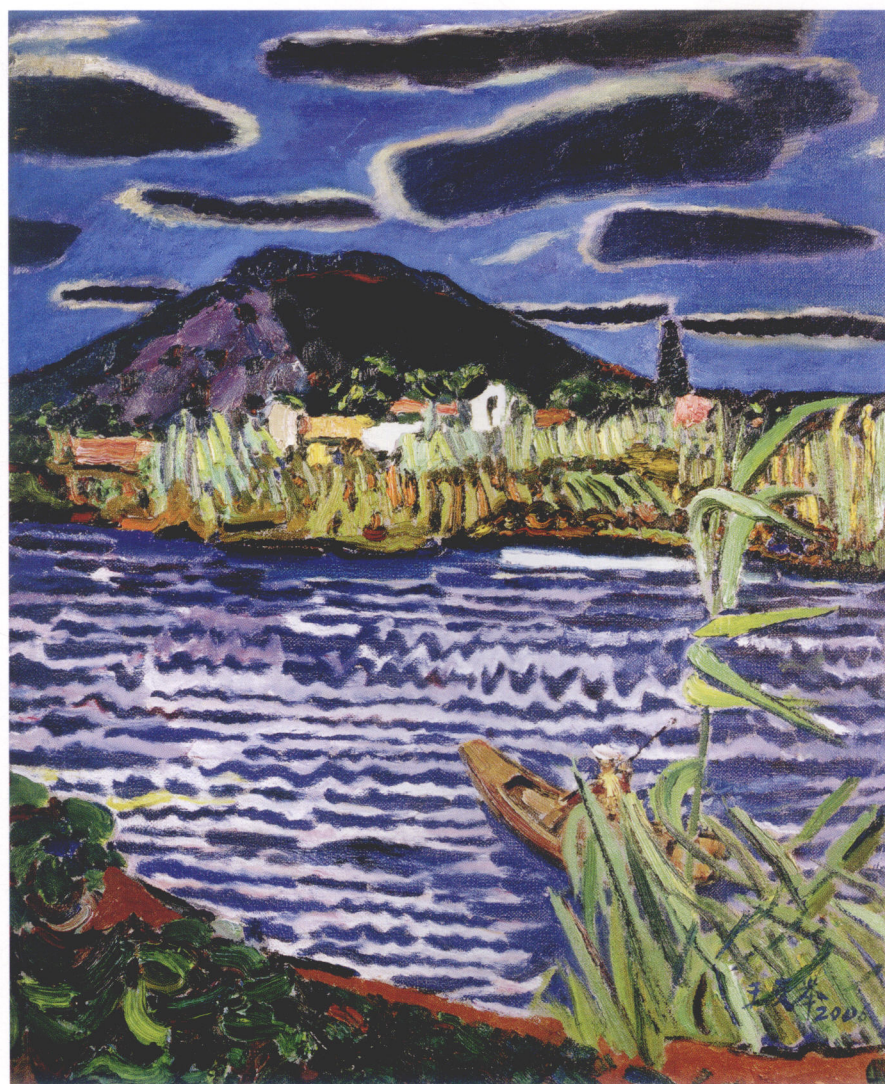
王 琨 松江写生 60cm × 73cm 2006年



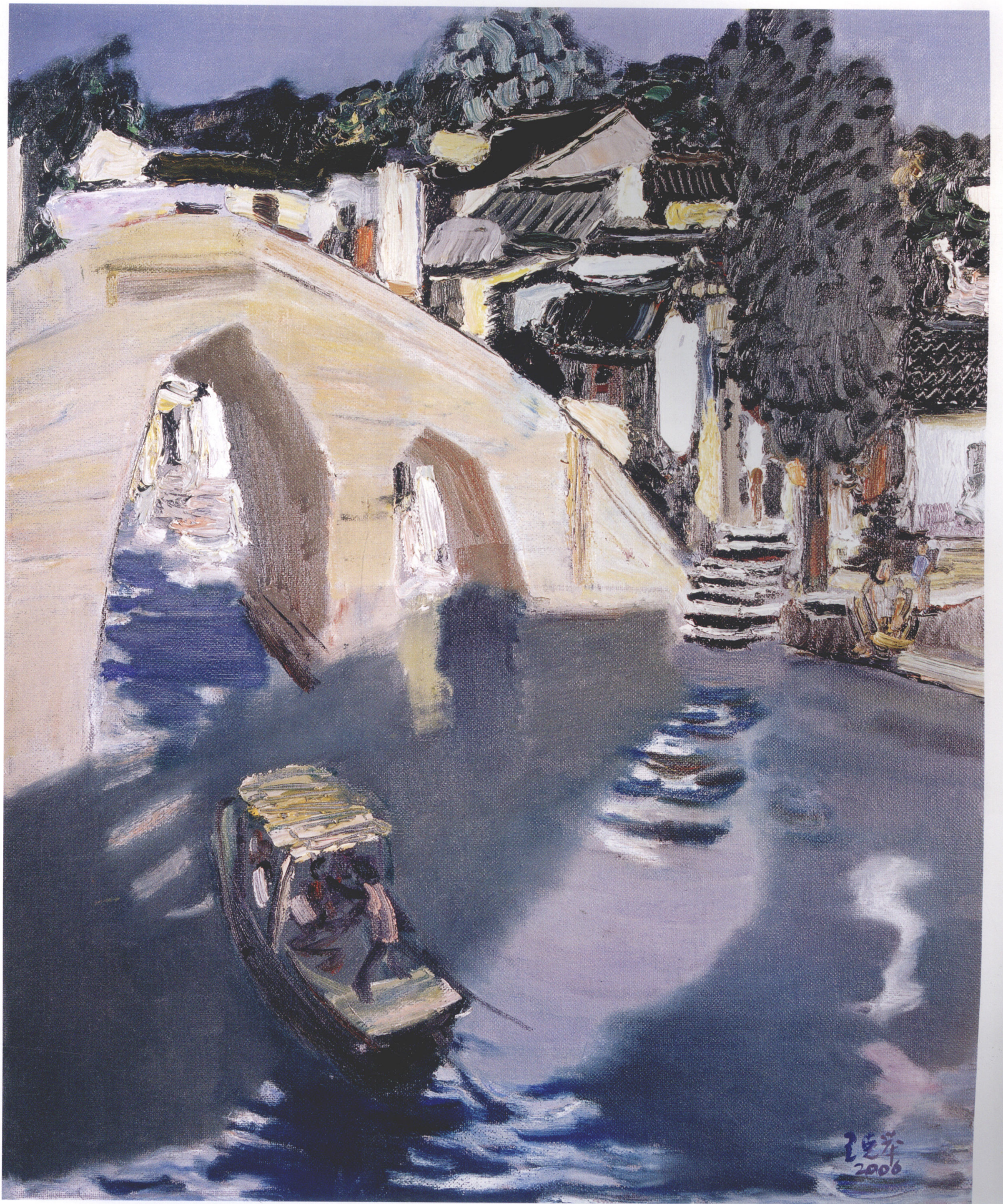
范勃 新城 73cm × 60cm 2006年



阎平 温暖的雨天 60cm × 50cm 2006年



王克举 松江写生 73cm × 60cm 2006年



王克举 松江写生 73cm × 60cm 2006年



白羽平 松江写生 60cm × 73cm 2006年



白羽平 小岸人家 60cm × 80cm 2006年



陈宜明 松江写生 50cm × 60cm 2006年



陈宜明 松江写生 50cm × 60cm 2006年