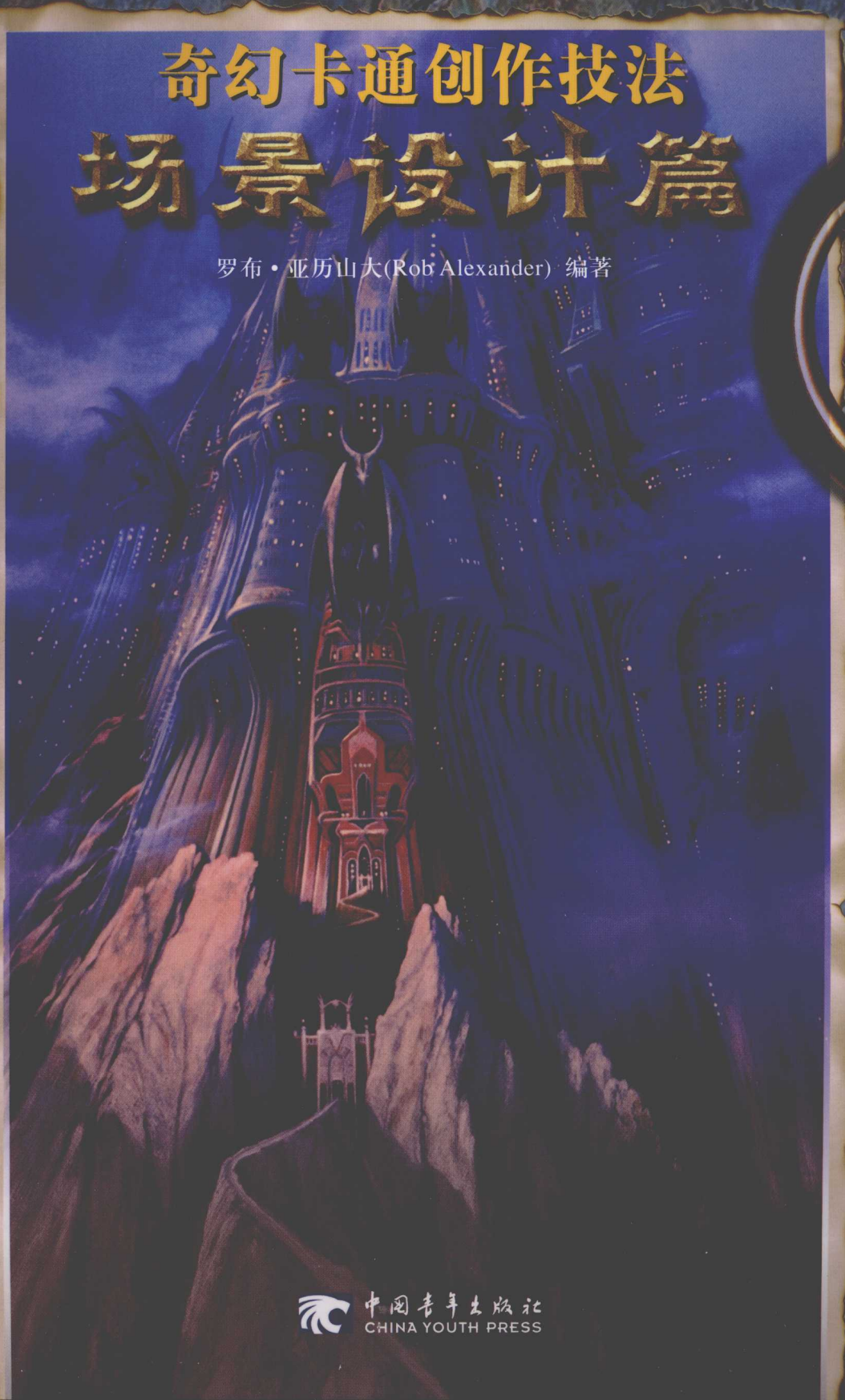


DRAWING & PAINTING

FANTASY LANDSCAPES & CITYSCAPES

奇幻卡通创作技法 场景设计篇

罗布·亚历山大(Rob Alexander) 编著

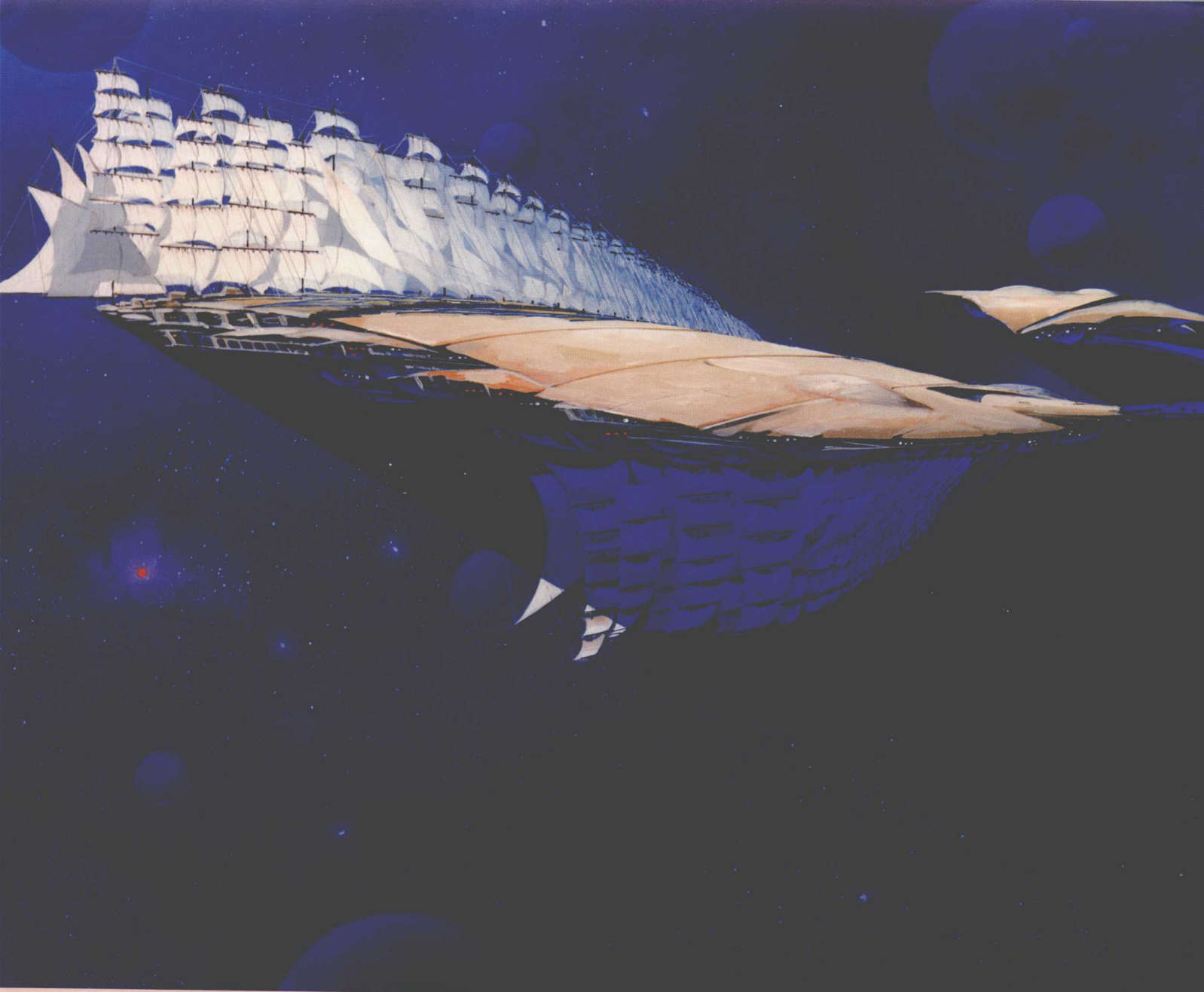


中国青年出版社
CHINA YOUTH PRESS

奇幻卡通创作技法

——场景设计篇





奇幻卡通创作技法

——场景设计篇

创造你自己的神秘城市、星球
打造一个奇幻的世界

罗布·亚历山大 (Rob Alexander) / 编著
赵嫣 / 译



中国青年出版社
CHINA YOUTH CHINA

律师声明

北京市邦信阳律师事务所谢青律师代表中国青年出版社郑重声明：本书由Quarto授权中国青年出版社独家出版发行。未经版权所有人和中国青年出版社书面许可，任何组织机构、个人不得以任何形式擅自复制、改变或传播本书全部或部分内容。凡有侵权行为，必须承担法律责任。中国青年出版社将配合版权执法机关大力打击盗印、盗版等任何形式的侵权行为。敬请广大读者协助举报，对经查实的侵权案件给予举报人重奖。

短信防伪说明

本图书采用出版物短信防伪系统，读者购书后将封底标签上的涂层刮开，把密码（16位数字）发送短信至95881280，即刻就能辨别所购图书真伪。移动、联通、小灵通发送短信以当地资费为准，接收短信免费。短信反盗版举报：编辑短信“JB，图书名称，出版社，购买地点”发送至9588128。客服电话：010-58582300。

侵权举报电话

全国“扫黄打非”工作小组办公室
010-65233456 010-65212870
<http://www.shdf.gov.cn>

中国青年出版社

010-64069359 010-84015588转8002
Email: law@21books.com
MSN: chen_wenshi@hotmail.com

版权登记号：01-2006-6005

图书再版编目（CIP）数据

奇幻卡通创作技法·场景设计篇 / (美) 亚历山大, (美) 汤普森著; 赵嫣译. —北京: 中国青年出版社, 2007.1
ISBN 978-7-5006-7299-9

I. 奇... II. ①亚... ②汤... ③赵... III. 动画—技法(美术) IV. J218.7

中国版本图书馆CIP数据核字(2007)第012310号

书名：奇幻卡通创作技法·场景设计篇

出版发行：中国青年出版社

地址：北京市东四十二条21号 邮政编码：100708

电话：(010) 84015588 传真：64053266

印刷：博罗圆洲勤达印务有限公司

开本：889x1194 1/16 总印张：16

版次：2007年2月北京第1版

印次：2007年2月第1次印刷

书号：ISBN 978-7-5006-7299-9

总定价：110元（共2册）

目录

简介	6	第三部分	
第一部分		创建奇幻世界	68
绘画基础知识	7	远古城市	70
铅笔和墨水	8	未来城市	74
水彩颜料	10	水中城市	76
丙烯颜料	12	森林城市	80
油画颜料	14	地下城市	84
数码绘画	16	古代场景	86
捕捉灵感	18	森林	90
借鉴参考资料	20	草原	92
速写	22	重峦叠嶂	96
草图	24	海洋	98
构图	26	水世界	100
明暗、光线和阴影	30	梦幻地带	104
色彩理论	34	一个伟大帝国的没落	106
透视基础	38	第四部分	
建筑细节	44	名作赏析	108
距离、纵深和比例	46	巨人国	110
情绪和剧情	48	神秘之城	112
四季变迁	50	夜之城	113
一天中的天气和时间	52	城市的深处	114
第二部分		冰与沙的荒漠	116
自然风景画的构成要素	56	外星球	118
天空和云彩	58	穿越废墟	119
山峰和洞穴	60	似曾相识的奇妙感觉	120
森林、树木和枝叶	62	水之领地	121
沙和雪	64	奇幻之塔	122
水与倒影	66	奇幻的视点	124
		索引	126
		参考资料	128





简介

本书是为专业画家和艺术院校的学生准备的。它将向你系统地传授绘画之道，让你能够非常自信地绘制出精良的作品，不仅知道如何布置画面，而且了解为什么要这样布置画面。本书的重点在于如何绘画奇幻风景画，不过书中提到的知识，也同样适用于任何表现派风格的绘画。

通读本书，熟知并且实践书中的知识，就能为自己打下一个坚实的绘画基础。你不仅能了解各种绘画工具的使用方式，也将有幸得到当今最优秀的几位艺术家的指导，他们不仅会告诉你该选择什么，还会告诉你为什么要做这样的选择，以及促使他们工作的动力是什么。

不过，规则并不是一成不变的。你学会了它们、掌握了它们，也得知到什么时

候应该打破它们。想要打破规则，就要更好、更全面、更透彻地理解和掌握它们。

本书分为四部分内容，它们分别是：绘画基础知识、自然风景画的构成要素、创建奇幻世界和名作赏析。内容之间环环相扣，每一部分内容都是前一部分内容的提升。一幅伟大的绘画作品不是唾手可得，而是精雕细琢出来的。艺术家的选择和经验是成就杰出作品的基础。只有艺术家立志于创作精品，并且将他/她所有的知识和技巧运用出来，精心描绘、细心打磨，精品才会出现。

这本书正是向你展示如何创作出精品的书，读完本书，希望你也能创造出自己的完美作品。





第一部分

绘画基础知识

“绘画基础知识”部分主要介绍两方面内容。首先探讨的内容是每个绘画者都会面临的问题：如何选择合适的绘画工具。在这部分内容里面，我们将让你熟悉目前的常用工具，并展示每一种工具的优缺点，从这些工具里面，你可以选择最适合自己特殊绘画风格的那种。

第二方面内容介绍绘画基本法则，从捕捉灵感到构图、色调、透视、明暗、建筑纵深到气氛营造，还包括对不同季节、时间和天气的体现的学习。一切都是为了让你能够自信而有效地将头脑中的美丽画面展现出来。



铅笔和墨水

在艺术家们的所有工具中，铅笔和墨水无疑是最常见的，它们方便携带、使用简单、便于保存，因此成为绝大多数艺术家不可或缺的必备用品。不过，正因为它们过于常见、携带和使用都很方便，反而让大家忽略隐藏于线条和痕迹内的含义。那就是，艺术家们在纸张或者画布上捕捉的所有画面要素——明暗、材质、色彩等等，其中线条是唯一一样在自然世界中不存在的东西。

蘸水笔是一个相当不错的工具，可以绘制出极具表现力的线条。

我们所谓的线条、所画的线条，是指我们所看到的物体的边缘，物体的内部结构，或者两个形体、两个物体的交点。如果你看到树枝和天空仿佛交错在一起，也许会在它们之间画上一条线。不过换一个角度，站在树后面，你就会发现那条线并不存在，天空的边缘也没有碰到树枝。

画线

精确再现你所看到的東西是有可能的，只要你如实地模仿眼前的事物，正确地按照明暗、纯度等调和好颜色，再把它们照搬到画布上。不过，线条却是艺术家的发明：线条存在的意义完全是由艺术家赋予的。

一根线条，有可能是柔软而让人浮想联翩的，也有可能是坚硬而刺激人感官的。它可以是明晰的、光滑的或者断裂的，可以是黑的或者白的，也可以是大的或者小的。为了让观赏者感受到真实的画面，艺术家需要在他/她的每一幅作品的每一个角落里面进行各种不同的尝试。

画线最关注的是边缘，以及光线是怎样产生并影响这些边缘的。当你开始关注某一样东西的边缘，你会慢慢了解它的。你将会注意到，光线照射下的物体边缘很清晰，而那些在黑暗中的物体的边缘，则柔和、模糊得多。硬的物体，比如建筑物，与周围环境的界限很明确，而圆圆的树干和四周景物则没有那么泾渭分明。

精确地还原物体，既需要你对于所画内容非常熟悉，也需要具备将信息传达给观赏者的能力。作为一个艺术家，你需要动脑筋思考该怎么绘画，所画的物体是向内凹还是向外凸，是柔软的还是坚硬的，是薄的还是厚的，是有弹性的还是刚性的？或者是以上这些特性的综合体？

一旦你花时间关注物体边缘和线性品质，就会对处理边缘和物体得心应手。如果你想要描绘出真实感极强的画面，不管是铅笔线条或者用色彩和明暗上色，描绘边缘与形体的技巧都十分关键，它决定了画面的品质和真实性。

画色调

画色调——不管是用铅笔涂明暗，还是用墨水——不像是线描，而更像上色。确实，这时候铅笔已经不再是干性颜料，在很多方面都类似彩色蜡笔，墨水则更像是水彩颜料或者薄薄的丙烯颜料。在画无线的线稿时，把你的工具想像成上色工具而不是线描工具，把注意力放在如何捕捉光线和光线在场景上的效果上：明暗，材质、形状、结构、颜色。用铅笔和墨水练习得越多，绘画技巧就会越纯熟，绘画技能也会相应提高。

用铅笔或墨水画色调，有一个尤其重要的作用，就是在正式开始上色之前先用这种方法画一幅色调图，以便确定明暗和构图。要知

不同强度的铅笔用来描绘不同的痕迹，产生各种明暗效果。

彩色墨水的功用和黑色墨水是一样的。

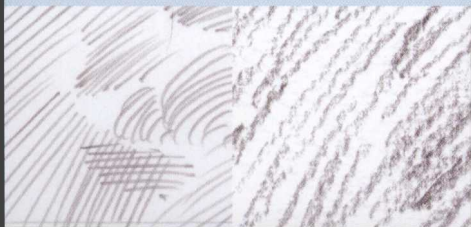
道优秀的作品不是随机得来的，而是精雕细琢出来的。

用黏土橡皮可以制造高光感。

自动笔和水笔使用方便，不过线条缺少变化。

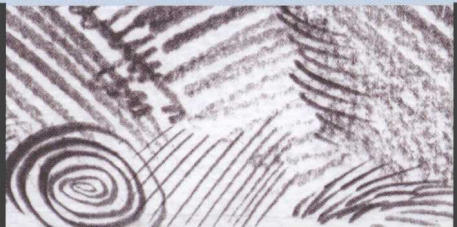
水溶性彩铅可以干湿两用，非常实用。

铅笔和墨水的使用



不同强度的铅笔

软铅笔画出来的线条比较深（右图），硬铅笔画出来的线条比较浅（左图）。光滑的纸张画出来的调子比较平，表面粗糙的纸张则能体现更宽广的明暗调子。



表现力丰富的线条

线条具有丰富的表现力，用笔尖和笔峰画出来的线条是不一样的。熟悉不同的笔触、弯曲的、烟熏的、涂抹的、以便使你的画面表现更加随意。



三维形式

绘制三维形象时，用笔的感觉不是游走于一片平平的纸面，而应该想像笔尖就在物体本身上移动。



渐变

要体现渐变，最好找一支比较软的铅笔，从最深的部分开始画。对于比较大的面积，通常用铅笔的侧面涂抹比较好。



作为干性颜料的铅笔

如果需要大面积的渐变，可以用刀削碳棒的边缘，收集刮下来的碳粉。用平滑的布或者手指蘸着碳粉作画。



把橡皮作为一种绘画工具

学习反向思维，橡皮不再是更正错误的用品，而成为另一种绘画工具。这样，你就可以用亮色调作画了。



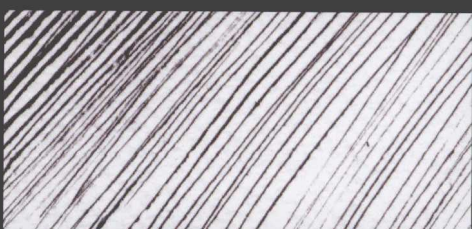
墨与水

使用防水墨水可以在纸上绘制出明暗色调丰富的图像。等墨水干了以后，再用水墨颜料刷上一遍，来固定所有的中间色调。



墨水和笔刷

通过控制手握笔刷的力度，来控制线条的粗细。熟悉各种不同笔刷的特性，从软毛圆形画笔，到硬鬃毛平头画笔，再到榛形画笔，不同的笔刷创造出不同的质感。



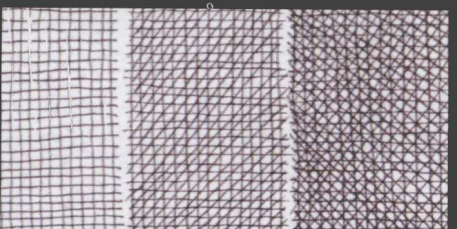
蘸水笔

蘸水笔能产生不规则的线条，给人很强烈的动感。尝试不同材质的纸张，在你的画面中增加有意思的变化。



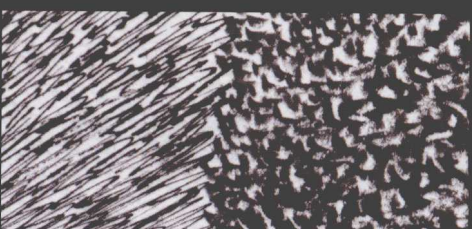
带高光的水墨画

首先用水墨打好所有的明暗调子，然后用水粉笔或者白色水粉颜料加上高光。这样看起来就好像事先铺了一层底色一样，效果非常好。



水笔

水笔的线条始终如一，供墨源源不断，也是一种比较有吸引力的工具。改变线条的方向和空间排列，能产生不同的效果。



不同寻常的痕迹

随手的涂鸦、草图或者斑点，有时候会产生意想不到的出色效果，甚至比规规矩矩的线条效果更好。用你的笔刷、钢笔来制造痕迹，还可以用其它物品，比如木棒、衣服或者羽毛。

水彩颜料



整块或半块水彩颜料盘能够放在便携式调色板里。



管状水彩颜料是绘制大面积涂层的理想材料。

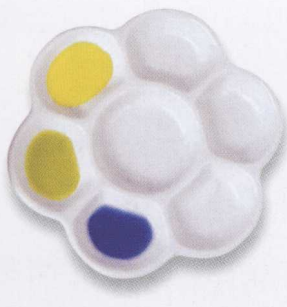
所有上色工具中，水彩颜料是最简单、最容易使用的，它速干、可塑性强、灵敏度高、清新自然。通过它，艺术家可以表现出令人惊异的精细手法和深谋远虑的画风。不过，水彩颜料也有可能是最让人沮丧的颜料，这完全得看你的上色风格。

涂色顺序

水彩颜料具有透明的特性，这种特性是非常细腻和光亮的。如果想要保留住水彩颜料的透明性，就要好好计划作画的步骤，否则颜色就会失去原本的通透。

同样的，虽然水彩颜料的渗透性很好，可以通过轻触、推、拉来引导颜料的走向，不过过多地使用这些技巧只会把颜色弄得很脏很杂，让它们失去原本的鲜活和多变，并且还有可能把原来需要的颜料吸离纸面。

水彩颜料的使用是一个需要方法和周密计划的过程，要从亮色画到暗色，从背景画到前景。在每一个步骤之前，你先要在头脑中进行构图，需要亮色的时候，可以利用纸张本身的亮度；而由于颜料很容易溶解，所以暗色一般会留到最后处理。



塑料调色板比较便宜，也容易清洗。



了解你手中的工具

水彩颜料具有三个重要的特性，这三个特性你必须牢牢掌握：

- 颜料覆盖的顺序会极大地改变最终呈现出来的颜色。
- 在湿润的纸张上，不是所有颜色的颜料都表现出一样的特性。有的颜料扩散得既快又远，有的颜料扩散得又慢又近。
- 有的颜料染得很快而且持久，一下子就渗透到纸张纤维中去，不易清除；而有的颜料浮在纸张表面，很容易清理，即使干了以后，也能除掉。

为了让自己进一步了解

上述特性，你可以先画一些小幅的风景画速写，尺寸不大于20cm×25cm（8英寸×10英寸）。作画的时候，不是关注如果创作出漂亮的作品，而是学习各种不同颜色颜料的属性。最终达到的目标是，在你以后作画的过程中，不再停下来思考诸如“这种颜色的颜料在湿纸上渗透得快吗？”或者“这两种颜色的颜料应该先用哪一种呢？上色顺序怎么才是对的？”之类的问题。这些技术性问题的回答都应该化为你的本能，决定在瞬间完成，而更多的精力，应该花在创作和直觉捕捉方面。

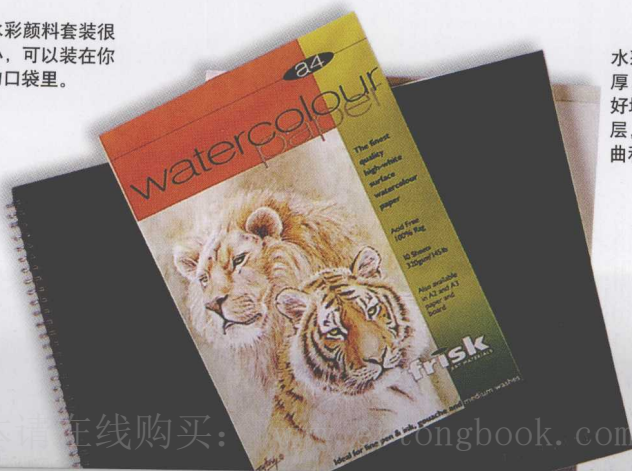
关于水彩颜料的几点提示和运用技巧

- 只打湿纸张的一部分，可以让你集中在那部分上色，这就好像在着色区域四周筑起了一道围墙一样，避免渗透到其它不想上色的区域。
- 如果你先将纸打湿，那么，只要纸张仍然是湿的，几乎所有的颜色都会彻底渗透开来，尤其是最初的几层颜色。
- 用一张柔软的纸巾或者蘸湿的笔刷来吸颜色。不要用力抹或揉开颜色，这样会损坏纸张。
- 等前面一个图层干透了以后，再涂上后面一个图层；否则，两个图层会混合到一块，不分彼此。
- 使用吹风机有时候能够帮助颜料及早定型，这样就算接下来涂上一系列图层，前面的图层也能保持很久。不过，如果在很湿的纸张上面使用吹风机，会把颜色吹得到处都是。
- 使用黏土橡皮擦拭铅笔印记，橡胶橡皮会破坏纸张上面的纤维。

水彩颜料套装很小，可以装在你的口袋里。



水彩纸比较厚，可以较好地保持涂层，避免弯曲和变形。



水彩颜料的使用



在湿纸上用湿颜料

在湿润的纸张上加上湿润的水彩颜料，颜料会四处流淌和渗透，要精确控制很困难；不过，这样反而能产生随机、不经意的效果。



光亮

在一层干了的颜料上面，再覆盖上另外一层颜料，光能从两个色层中透出来。这样做的效果要比将两种颜色混合在一起得到的颜色鲜亮得多。



在半湿纸上用湿颜料

等纸半干了以后，流体颜料易于控制，而又不失柔和。笔触能够柔化并且融合在一起，而湿润的颜色也易于吸出来。



干笔触

将快干的颜料轻轻刷在纸上或者其它颜料层上，在不破坏底下颜料层的情况下，就能创造出破碎的、类似点彩画的效果。



吸颜料

当颜料和纸张都湿的时候，用一张纸中或者湿润的笔刷，就能够把颜料吸出来。如果颜料干了，可以在那个区域再加一点水，然后用纸中轻触就可以了。



撒盐

将盐撒在湿颜料上，会产生奇特的材质效果。因为盐浸泡在水中，还会有不同的明暗变化。等颜料干了以后，再用笔刷把盐粒刷掉。



平涂

想要得到一整块光滑整洁的色块，可以将流体颜料均匀地涂在纸面上。打湿的纸张能够节省涂颜料的时间。



渐变

在一张打湿的纸上画上一块大大的色块，或者是粗粗的一笔，然后通过纸上的水逐渐地稀释色块，以产生渐变的效果。



遮蔽液

遮蔽液用来保留纸张上的白色区域。在干燥的纸张上面涂上遮蔽液，等到颜料干透以后，再轻轻地将其擦去。



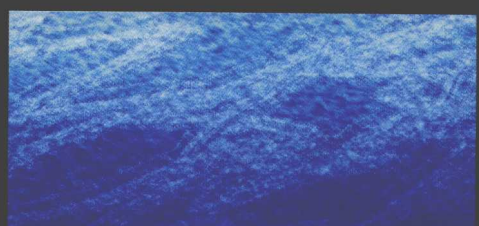
不透明高光

要产生遮蔽效果也可以用不透明的白色水彩颜料代替遮蔽液，和遮蔽液浓稠的胶体相比，水彩颜料比较薄，所以要多刷几层。



使用海绵

用干或湿海绵吸走湿颜料，可以做出不同的造型和材质。湿海绵会产生比较柔和的造型，而干海绵则产生轮廓更加分明的造型。



擦

等颜料干了以后，可以擦出中间色调和高光。用清水和软毛刷可以擦出细微的效果，用硬一点的刷子则能擦出更为尖锐的亮条。

丙烯颜料



丙烯颜料采用聚丙烯酸乳液为粘合剂，主要成分是聚合物和水。换句话说，丙烯颜料就是流动着的塑料——湿的时候是液态的，可以随意进行加工；干了以后就定型，可以长期保存。

大罐的丙烯颜料经济实用。

多样化的选择

丙烯颜料也许是最灵活、适用性最强的颜料了。因为它以水为载体，或者说基础，它可以很稀薄，就好像水彩颜料一样，也可以很浓厚，就好像油画颜料一样。如果艺术家要在画板、纸张、画布等等很多材料上作画，丙烯颜料无疑是一个不错的选择。它干得很快，一旦干了以后就能长久保持。因此，它能够涂很多层。你也许还会想开发出不同种类的凝胶和添加剂，让颜料更加浓稠，或者为颜料加入额外的材质，这些都是可以实现的。

丙烯颜料可以是厚重的，从深色调画到浅色调，用浅颜色压住深颜色；加入水之后，也可以变得很稀薄，能够从浅色调画到深色调，在深颜色中透出浅颜色。甚至能用白色的丙烯颜料通体粉刷，然后在上面涂上其它颜色，效果会非常好。但有一件事情要注意，必须让你的笔刷保持湿润并且经

常清洗，因为丙烯颜料是很容易干的，在画纸或者画布上如此，在笔刷上面也是如此。

如果画家不知道选择什么样的工具，或者既想要颜色轻薄又兼顾厚重，亦或风格多变想要有多样化的选择，都可以考虑丙烯颜料，因为它使用方便、灵活性、适用性好且容许修改，能够满足多方面的需求。

合适的承载物

对于那些喜欢把丙烯颜料调得比较稀的人来说，重磅的水彩纸是理想的承载物。把300磅~400磅的水彩纸固定在画板或者油画板上，就能承载大量的湿颜料，即使涂很多层颜料也可以。

对于那些喜欢把丙烯颜料调得浓稠的人来说，可能更加偏好夹布胶木板、绘画用纤维板(含棉或亚麻纤维的半硬纤维板)或者画布。在使用这些画具之前，首先要确定画具

表面是否包有油性密封剂。尽管油可以随便覆盖在丙烯颜料表面，但是丙烯颜料却不能附着在油上面。

“保湿”调色板

抛开作画的过程不说，选用丙烯颜料的时候，首先必须要备一些类似“保湿”调色板之类的东西。“保湿”调色板是一块塑料盘，底部带有一层能吸水的纸中或者布，吸水纸之上再覆一层薄薄的有透气孔的像蜡纸的纸。作画的时候，调色板底部的水分能够透过蜡纸，来保持颜料湿润。另外，调色板还配有盖子，同样起到在作画过程中保持颜料湿润的作用。只要吸水纸或者布仍然是湿润的，颜料就不会干。当然，你也可以自己制作调色板，比如在厨房用的那种珐琅质地的盘子，加上几张吸水纸，以及一块一次性调色片。

为了达到多样的效果，绘画的时候可以加入丙烯颜料转换剂和纹理填充剂。



丙烯颜料是适用性很强的工具。



在绘画过程中，保湿调色盘用来防止丙烯颜料干燥，是非常重要的。

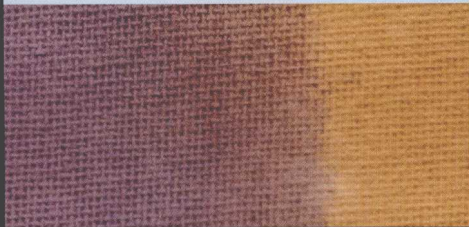
购买不同尺寸的笔刷，用来绘制多变的图形。



重磅水彩纸是理想的绘制丙烯颜料的承载物。



丙烯颜料的使用



在湿纸上用湿颜料

想达到类似水彩画的效果，就要把颜料调稀，绘制在湿润的纸张或者画布上。丙烯颜料比较厚重，不像水彩颜料那么易于流动，不过看上去感觉还是挺像的。



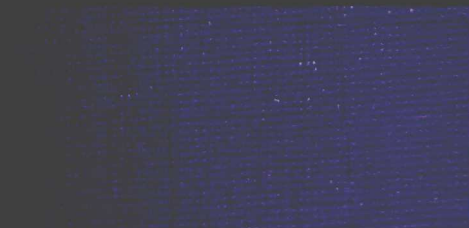
平涂

平涂之后的丙烯颜料看起来整齐划一、略带粗糙。就算是再厚重的颜色，也多少有一些透明，这样你可以一层一层地添加颜色和明暗。



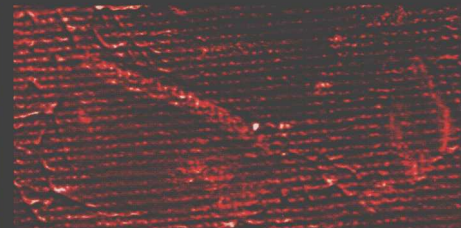
吸颜料

等颜料干了以后，用吸水纸、海绵或者布吸颜料，可以产生有趣的效果；尤其是在画布或者其它不吸颜料的表面上。



厚涂

使用硬毛刷或者调色刀，将厚厚的、未掺水的颜料涂抹在纸上，可以模拟厚涂或者类似直接画法的效果。



调色刀

丙烯颜料浓度高、干得比较快，可以用调色刀创作出非常有手感、厚重和华美的图层。



刮擦

丙烯颜料湿的时候，可以通过刮擦修改，将上面的图层抹掉，露出下面的图层。或者在刮痕和擦痕上面再罩一层颜色，加速纹理的形成。



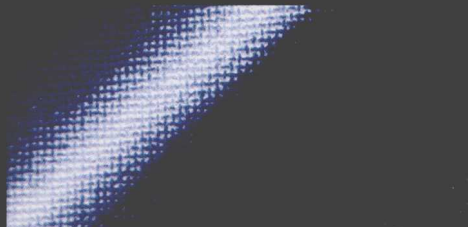
阴影线

很多艺术家通过画交叉线来制造微妙的颜色和色调渐变的效果，这种方式类似木板雕刻的效果。



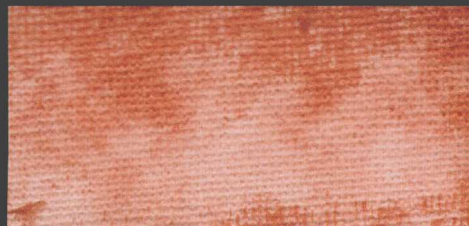
加入纹理添加剂

诸如丰盈啫哩和沙子之类的纹理添加剂，只要不含油，都可以加入丙烯颜料中。它们能生成五花八门的效果，并且与颜料结合在一起长久保留。



吸墨水纸边效果

用湿润的笔刷、软布或者自己的手指，在纸张上轻敷或者轻轻混合湿颜料，以达到柔和的气质效果，以及细腻的物体边缘混合的效果。



水滴溅落

将水滴溅落在纸面上，特别是颜料已经干透的纸面上，等到水分蒸发以后，就会留下一块颜料溶解的区域。或者用纸巾轻敷纸张，让打湿的地方干得更加彻底。



干笔触

用抹布将笔刷上大部分颜色擦去；等到笔刷差不多干了以后，在画布上拖曳。颜料会停留在画布材质最突出的部分，而其它较低部分的画布颜色仍然显露出来。



凸显划痕

为了将画面中擦痕、刮痕以及材质凸现出来，可以尝试用非常稀薄的颜料刷那个区域，流体颜料会渗透到处理过的地方，从而使得那些特殊处理更加明显。

油画颜料



便携式油画套装。

油画颜料最复杂，比水彩颜料或者丙烯颜料难使用，不过它能为艺术家提供非常宽泛的选择，创造出无限的绘画气质。与水彩颜料和丙烯颜料相比，油画颜料干的速度比较慢，让你有更多的时间构思和作画。另外，油画颜料对涂色的层数也没有限制。水彩颜料和丙烯颜料是以水为载体的（等颜料干了以后，水分就会蒸发），油画颜料则以油为载体。油画颜料干了以后，油分仍然存在，使得画面熠熠生辉、有立体感而华美，这是其它作画工具难以比拟的优势。

无可比拟的效果

油画颜料有多种用法：可以从锡管中挤出来以后直接厚涂，也可以加其它油介质调和，变得相对薄一点，以产生十分精细和微妙的透明罩染效果，或者处于薄与厚之间的任何程度。一旦颜料干了以后，顶上覆盖另一层颜料并不会影响底下的颜料。所以，你可以循序渐进地画很多层颜色和明暗，制造出既精细、微妙，又强烈、浓郁的绘画效果，这是其它任何绘画材质无可比拟的。

补充知识

油画颜料中可以加入很多东西，比如稀释剂、速干剂、添加剂、清漆等等。对于初学者来说，最好从简单入手。不要同时使用亚麻油（一种便宜的油，但是效果并不好）和松节油。胡桃油是比较理想的入门稀释剂，因为它不需要调和松节油，干了以后会形成干净、坚韧而有弹性的薄膜。

对一般的油画笔进行清洗和保养，推荐使用专门的洗笔水。

等你熟悉油画绘画技巧的时候，就可以往颜料里面添加其它的介质，如清漆和添加剂等等。但是在手法并不纯熟的时候，光使用胡桃油也够用了。

油画颜料可以罐装，也可以管装。



亚麻布（左边）和棉布（右边）装好了以后，都可以用来画油画。

选择底板

油画颜料的适用范围非常广泛，可以画在画布、木板或者其它非常厚的绘画板上。选择的底板应该不太有弹性，表面必须封一层打底剂——以压克力颜料打底剂最为常用。多铺几层打底剂，确保整块画板都已经被封上，否则作画的时候，底板就会吸收油画颜料，颜料容易变成粉末状，最终从画面上脱落。涂打底剂的时候你就可以发现，第一层比后面几层干得快，这就是因为它们或多或少地被底板吸收了。

由薄到厚原则

画油画的时候应该遵守一条黄金法则：就是由薄到厚。意思是说，每增添一层画面，就要比上一次包含更多的颜料。因为底层的颜料或多或少会吸收掉上层的颜料。由这条原则衍生出来，就是先画暗部，再画亮部。亮部用更厚、

不透明的颜料上色，才能更有质感。在添加图层的时候，首先要等前一层图层干透。颜料干的时候，颜色和明暗都会发生轻微的改变。遇到这种情况，你可以通过刷油来弥补。方法如下：在画面上面撒一点透明油，用柔软的布轻轻地擦拭，将它们铺开整个画面，形成非常薄的保护膜，接着画下一层画。这个过程也能够让新画的图层保持得更加持久。

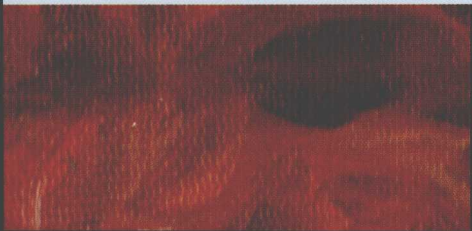
清漆涂在画好的油画上面，可以增加画面的亮度。



显影液容器也可以匹配到调色盘上面。



油画颜料的使用



一次性速成法

油画绘制中最快捷、最自然的方法，只需要一个图层，趁颜料没干的时候把所有颜料混合在一起。颜料必须比较厚，这样才能让表层平滑，易于调和。



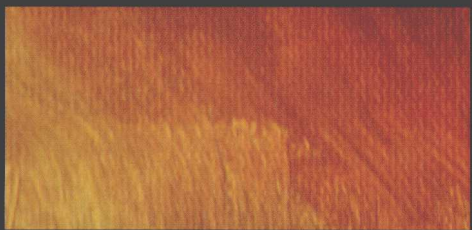
晕涂法

很多层图层透明罩染，将颜色和明暗调和起来，物体之间没有明晰的边界和轮廓，看起来就好像烟雾一样。



涂抹上色法

在未干的图层之上画出笔触，让它们与底下的颜料融合，变得柔和一些。如果笔触是画在干了的图层上面，形状就会非常尖锐和强硬。



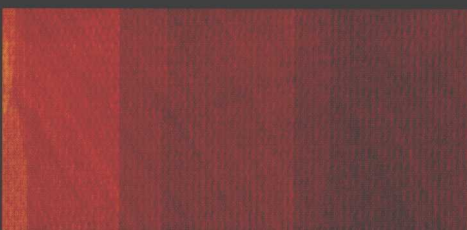
破色法

一个图层在另一个图层之上，上面的图层并没有将下面的图层全部遮掉，而是留下断点，让下面的颜色透上来，通过眼睛将两种颜色混合在一起。



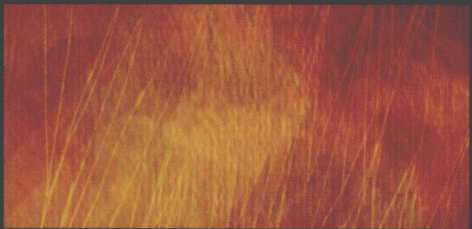
透明图层

采用一部分光滑的透明图层，让下面的图层透上来。有柔和的亚光效果，但是没有透明罩染那么透亮。



透明罩染法

透明罩染法就是将一层透明的图层应用到另一层透明的图层之上，这样光线可以透过两个图层，同时反射出底层画布的颜色。



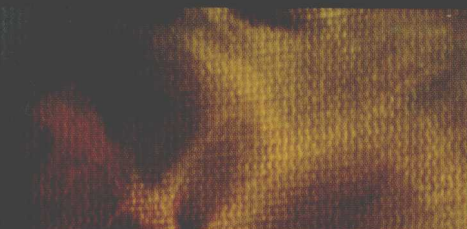
刮擦和铺沙

可以用不同的工具，在干了的颜料上面刮、擦、铺沙等，从而制造非常有趣、通常也十分细腻的材质与效果。



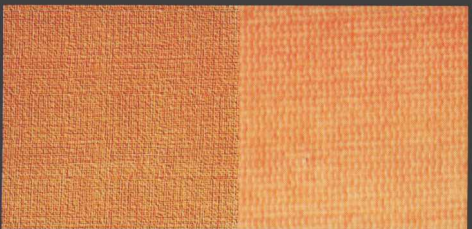
铺底色

铺底色和颜色无关，用来确定画面整体的明暗。在风景画绘制中，暖棕色、蓝色和灰色是最常用的颜色。



湿画法

未干的颜料可以作旧，来制造有意思的效果。用调色刀刮，用木制品擦，用布揉，用笔刷的底部推，各种方法都可以尝试。



画的载体

画布（右边）对颜料有着很强的控留能力，因此可以画比较厚的图层。光滑的表面，比如梅斯奈纤维板（左边）是画比较薄的图层，运用透明罩染法就更加理想。



调色刀

调色刀的笔触非常独特：三面非常立体且干净，第四面，则是拖曳过底下颜料的那一面。



透明遮罩

等颜料干了以后再上一层透明涂层，能够突出画面的材质。用柔软的布轻轻地擦拭透明层，有底层的颜料得以保留，其它地方的颜料则被擦除。

数码绘画

根据自己的喜好，你可以选择数码绘画。而在专业的数码绘画系统中，苹果MAC系统受到较多人追捧。不过，大多数软件都有MAC版和PC版。大多数PC操作系统自带图像编辑软件，

可以实现画图、上色以及图片编辑等功能。比如说作为Windows内置软件的

Microsoft Paint，虽然功能相对简单，却是初学数码作图的好工具。扫描仪也会自带基本的图片编辑和作图软件包，或者是某个更加专业作图软件的简化版。



设备

有几样设备是必不可少的：扫描仪——可以将速写扫描到电脑中上色；可以将照片和现成的图片扫描到电脑中，或者进行实物扫描。压感笔和绘图板——用鼠标作画是非常笨拙并且可怕的，因为它的触感与铅笔或者钢笔截然不同，而压感笔根据我们平时的作画习惯制作，使用起来比较顺手。

制图软件

任何制图软件都会提供一系列工具，从钢笔、铅笔、蜡笔和彩铅，到各种各样的笔刷。不同的软件提供的工具会有所不同，不过大多数软件会有监视窗，可以直接从中拾取颜色。颜色拾取工具能让你从特定的色块上提取颜色，然后运用到画面的其它地方。Photoshop中的锐化和灼烧工具能让你提亮和加暗原来区域内的颜色，还可以增加阴影和高光。

接触一个新软件时，你应该熟悉软件中各种工

具的功能，通过涂鸦了解它们所能达到的效果。或许你会发现，到头来，将手绘原始稿扫描到电脑中进行上色，才是最简便的方法。

层

大多数绘图、上色、图片编辑软件都提供多种不同的特效和合成方式。在这里，我们涉及到“层”的概念。层可以看作是将一张张电影胶片重叠在一起。作的画，或者扫描的照片，被称为“背景层”，相当于画布。在背景层上面加入新层，因为两个层相互独立，如果改动新层，对底下的画面是不会产生影响的。同样的，在原来的背景层上操作，也不会影响到其它层上的画面。



数码图形图像软件

Photoshop 一系列图像编辑软件中的龙头老大，为专业人士准备。不过，像这样成熟的数码软件价格不菲，通常价位在500美元以上。

Photoshop Elements Photoshop的小兄弟，集合了Photoshop完全版中的很多功能。它的价位在100美元左右，是很好的入门软件。不过等你熟练以后，可能还是要选用Photoshop完全版。购买高端扫描仪，通常会免费附送这个软件。

Paintshop Pro 性价比较高的作图软件，几乎拥有Photoshop的所有功能，价格却不到它的五分之一（低于100美元）。这款软件的不足之处是只能在PC机上使用。

Painter 这款软件深受喜欢纸上作画的传统艺术家的欢迎。它的特点就是模拟更多的手绘效果（从名字上也能看出来），比如可以产生在湿纸上作画的效果，集成几百种不同类型的虚拟笔刷，以及提供一个可以真正调和颜色的调色盘。

Bundled Scanner Software 绝大多数扫描仪自带的图象编辑软件，只能完成简单的诸如图片剪裁和修改尺寸等工作，但Photoshop Elements却是一个例外。

Bryce 这是一个神奇的自然景物创建软件，它的使用非常方便，包含大量自然纹理和物质材质，几乎可以自动生成令人惊叹的、渲染充分的三维风景。最终成品可以从任何一个角度观看，可以放大缩小，甚至可以做动画，感觉就好像你坐在一架直升飞机里面一样。

Poser 使用率很高的三维角色创建软件，可以生成从各种视角观看、摆各种姿势、穿各种衣服的人物。你还可以购买附加软件包，这样就可以生成三维动物了。