

INSTANT ANSWERS 系列手册

铺地施工速查手册

[美] 史蒂文·布考斯基 著
常好诵 张美琦 译

- 各种类型的地板
- 地板的设计
- 清洁与维修方法
- 棘手的维护问题
- 更换与修补问题

中国建筑工业出版社

INSTANT ANSWERS 系列手册

铺地施工速查手册

[美] 史蒂文·布考斯基 著
常好诵 张美琦 译
郭永重 邱元品 校

中国建筑工业出版社

著作权合同登记图字：01-2006-4927号

图书在版编目 (CIP) 数据

铺地施工速查手册 / (美) 布考斯基著; 常好诵等译.
北京: 中国建筑工业出版社, 2006
(INSTANT ANSWERS 系列手册)
ISBN 978-7-112-08726-6

I. 铺... II. ①布...②常... III. 地面工程-工程施工-技术手册 IV. TU767-62

中国版本图书馆 CIP 数据核字 (2006) 第 121511 号

Copyright © 2003 by The McGraw-Hill Companies, Inc.
Translation Copyright © 2007 China Architecture & Building Press

Original language published by The McGraw-Hill Companies, Inc.
All rights reserved. No part of this publication may be reproduced or distributed by any means, or stored in a database or retrieval system, without the prior written permission of the publisher.

Simplified Chinese translation edition jointly published by McGraw-Hill Education (Asia) Co. and China Architecture & Building Press.

本书中文简体字翻译版由中国建筑工业出版社和美国麦格劳-希尔教育(亚洲)出版集团合作出版。未经出版者预先书面许可,不得以任何方式复制或抄袭本书的任何部分。

责任编辑: 丁洪良 率 琦 程素荣
责任设计: 郑秋菊
责任校对: 邵鸣军 王金珠

INSTANT ANSWERS 系列手册

铺地施工速查手册

[美] 史蒂文·布考斯基 著
常好诵 张美琦 译
郭永重 邱元品 校

*

中国建筑工业出版社出版、发行(北京西郊百万庄)
新华书店经销
北京嘉泰利德公司制版
北京建筑工业出版社印刷

*

开本: 850 × 1168 毫米 1/32 印张: 8½ 字数: 235 千字
2007 年 5 月第一版 2007 年 5 月第一次印刷
定价: 30.00 元
ISBN 978-7-112-08726-6

(15390)

版权所有 翻印必究

如有印装质量问题, 可寄本社退换
(邮政编码 100037)

本社网址: <http://www.cabp.com.cn>

网上书店: <http://www.china-building.com.cn>

绪 论

本书主要介绍地板的铺设，包括各种各样的地板：从硬木到大理石，从地毯到弹性乙烯地板和其他一些或许不曾想到的产品。作者从系统、专业的角度，介绍了如何铺设地板、使用什么工具以及铺设地板过程中所必需的小窍门。在详细接触每一种地板的实际铺设之前，先来简要了解一下各种地板。

弹性乙烯地板

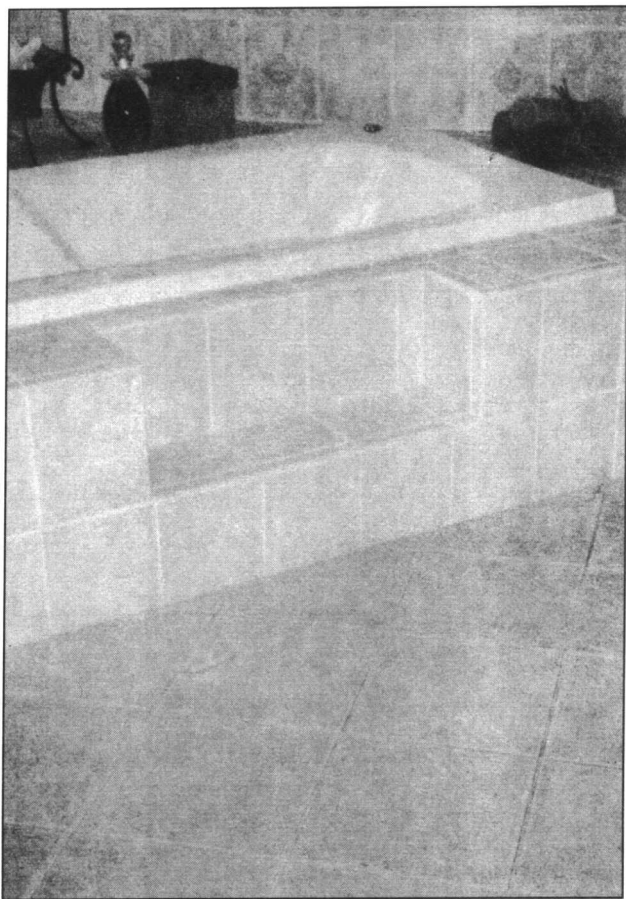
弹性乙烯地板生产规格灵活，它可以制成幅宽 6 ~ 12ft 的大卷材产品。这种地板通常粘贴在垫层上，或 12in 见方自粘式块材上。这种地板样式繁多、色彩丰富，表面通常有细微的纹理。



弹性乙烯地板砖是最便宜的铺地材料，它美观、经久耐用，通常被用在厨房和卫生间

瓷砖

全世界的天然石砖（片）均通过石材开采和切割而成，而普通瓷砖通常采用烘烤黏土制成。质量最好的瓷砖出自意大利。陶瓷是一种非常耐磨的材料，颜色丰富多彩、形状各异、尺寸灵活。由板岩、花岗石和大理石制成的砖片属天然石砖类。



瓷砖是卫生间和厨房地板的很好选择，它易于打理，外观简洁简单



大理石砖观感高雅，价格较高，较适宜用于庄重的环境

硬木地板

硬木地板包含实木地板、胶合木、碾压板、镶嵌木板等。最常用的木材是枫木和橡木。大部分硬木地板带有企口构造，以便

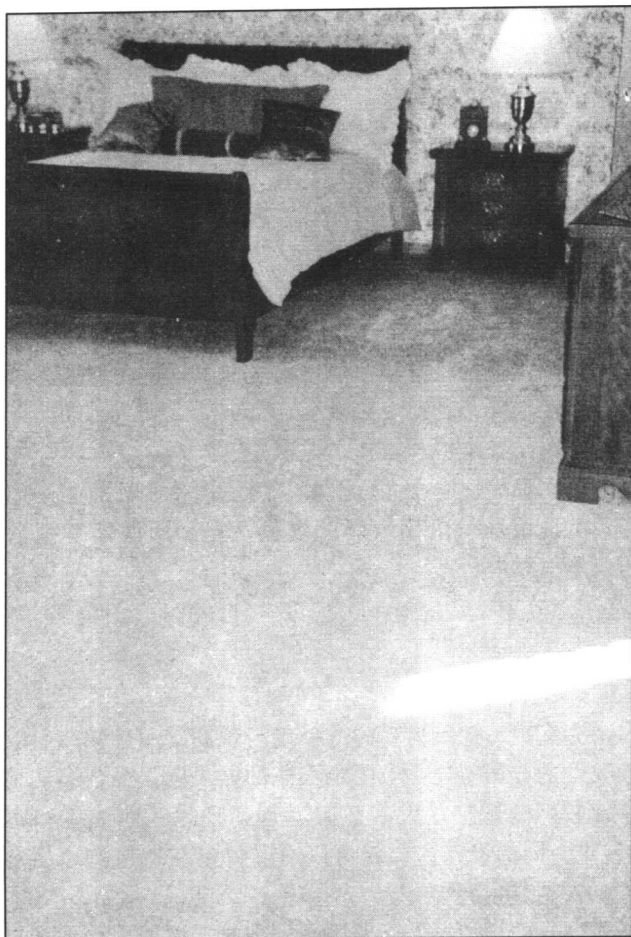
并排放置时能够锁在一起并使缝隙最小；复合木地板通常采用压缩木材作为底面，上面再粘贴胶合薄板。



硬木地板由枫木和橡木制成，这种地板能增加温暖和舒适的感觉

地毯

地毯由柔软纤维制成，背面粘合网状材料。地毯通常被制成幅宽 12ft 的卷材，并能够经过缝合得到更宽的幅面。地毯的颜色丰富，并能定做成特定的颜色和形状以满足房间的装饰之用。



短绒地毯给人以现代和庄重的感觉，并且吸声效果较好

地毯分为两种：绒面和切面，绒面给人织物的质感，而切面地毯设计使人有坚实和实体的感觉。

当你开始考虑铺新地板时，在今天的市场上有一系列的材料可以帮助你决定各种地板的相似和不同之处。

在今天的市场上，由于目的、价格和质量等的不同，地板的选择有很大的余地，选择新地板应考虑如下因素：

- 安全性
- 噪声水平
- 耐磨性
- 维护
- 舒适性
- 价位和人工费

安全性

当刚开始考虑要在什么地方铺设地板时，就应该考虑安全问题。将合适的地板放到合适的地方，使它能够发挥最大的效用，创造一个可以安全办公或是放心休闲的地方，比如：你在卫生间采用乙烯地板而不是地毯，因为那里总是不时有水在地板上积聚，乙烯地板比较容易清理，并且耐水性较好，而地毯之所以是一个比较糟的选择，是因为它吸水，每次潮湿后若不及时彻底地干燥，真菌容易在垫层和地板之间聚集生长。

在盥洗室和厨房采用大理石砖，当地面弄湿后有容易滑倒的危险，乙烯地板是一个比较好的选择，它表面设计有细微的纹理，可以增大摩擦。

耐磨性

考虑到磨损，地板材料的选择应与预期的用途相结合。无论是大而繁忙的起居室还是有固定人流的办公室，最耐磨的地板都是一个比较好的选择。大多数家庭选择地毯，地毯应和不轻于6lb的衬垫一同铺设，这样就可以通过衬垫在地毯和地面之间增加缓冲来提高其耐磨性。

尽管现在的潮流倾向于使用硬木地板，但铺地毯的地面在被弄脏和受到鞋子、家具磨损后更容易维护，大部分地毯已在纤维

内包含抗污成分，并可以1周吸尘一次，6个月清理一次；然而硬木地板磨损或弄脏后，即使已经修补清洁，也能从表面看出损坏的痕迹。大部分复合地板仍然比较容易磨损，并且为延长其寿命需要每天打扫或拖擦。

舒适性

房间的舒适和美观大概是铺设新地板的最重要的理由，因此应慎重选择。地板的颜色是影响舒适的因素，在铺设地板前应观察一下已有家具和墙面的颜色，如果新地板铺设后家具或墙面会因此而改变的话，应该比较墙面和家具纤维及颜色的小块样板，以保证它们与地板之间的和谐，因为地板使用的时间较长、更换较难且比较昂贵。

如果房间的基调已确定，选择地板应向这个基调靠拢，比如厨房使用了一个仿古的基调，板岩地板就是一个比较好的选择，因为它和橱柜、墙面颜色融合，匹配较好。

噪声水平

地毯对消除噪声来说是一个好的选择，它能使房间显得柔和安静。弹性乙烯地板比瓷砖容易消除噪声，并且更容易维护。当经常穿着鞋走来走去的话，弹性乙烯地板比瓷砖更容易减小噪声。

价位和人工费

材料和人工的花费往往是业主选择地板时的决定因素，在保证高水平高质量的同时，铺设地板时有许多选择可以减少材料花费。

例如，昂贵的柏柏尔地毯超出业主承受范围，为保证足够的支付能力，在大厅和卫生间等位置铺设弹性地砖，可以为主要地

面节省比较昂贵的材料费用。

对业主来讲，在卫生间铺设瓷砖是一个不错的选择，但也是一个昂贵的选择。可以在主卫铺设瓷砖，而在客卫采用外观与瓷砖很相似的乙烯地砖代替瓷砖。

维护

弹性地板最容易进行维护，它可以每周用拖把拖洗或时常简单打扫。如果弹性地板用于厨房，经常拖洗可以预防灰尘和尘土进入其他铺设地毯的房间。

由于内置或铺设后应用的现代抗污纤维的使用，使地毯变得更容易维护，每周真空吸尘一次、每6个月清洗一次有助于延长地毯的使用寿命。瓷砖地面在保持原始光泽上有一些困难，纹路和颜色有时可以掩盖灰尘，但灰尘容易嵌入内部，需要大量擦洗工作才能保持清洁。

从清洁来讲，硬木地板比较容易打理，但容易受到工具、鞋子、宠物和日常生活的磨损。每周拖洗可以保持其清洁，但采用木填充笔或液体油脂对划痕进行修补费工费力，已经超过其自身的价值。

当遇到原木地板时，需要更多的维护工作。在特殊情况下，需要彻底清除底漆，重新油家具漆，才能使地板保持良好的外形并免受进一步的损坏。

铺设

本书中，在铺设每一种地板前将介绍如何精确测量和计算，保证开工后不缺少材料；我们还将列出铺设每一种地板需要的工具。

经过专业铺设和正常维护后的地板，将会保持良好的效果，并且会极大地改善业主的日常生活质量。

目 录

绪 论	xi
第 1 章 地毯的铺设	1
1 地毯的构造	1
2 地毯的类型	2
3 地毯标签	5
4 衬垫的类型	5
(1) 纤维衬垫	5
(2) 蜂窝状海绵或橡胶衬垫	5
(3) 聚氨酯衬垫	7
5 衬垫和地毯的测量	9
测量壁橱和楼梯	9
6 铺设地毯所需的工具	9
铺设衬垫的附属用具	10
7 垫层	10
(1) 混凝土垫层	10
(2) 胶合板垫层	12
8 衬垫的铺设	14
(1) 在混凝土垫层上铺设衬垫	14
(2) 在胶合板垫层上铺设衬垫	14
9 地毯的铺设	16
(1) 衬垫地毯的铺设	16
(2) 满铺地毯的铺设	16
10 楼梯上地毯的铺设	18
第 2 章 复合地板的铺设	23
1 复合地板的选择和构造	23
2 选择地板铺设的位置	26

3	铺设复合地板地面的测量	27
	铺设拼花复合地板地面的测量	28
4	复合地板铺设准备	31
5	确定垫层	31
	(1) 混凝土垫层	32
	(2) 木垫层	32
6	复合地板衬垫的类型	32
7	切割与拼接	33
8	条形复合地板的铺设	35
	(1) 用粘贴法铺设	35
	(2) 用钉装法铺设	39
9	方形复合地板的铺设	43
 第3章 软木地板的铺设		46
1	软木地板的优点	46
2	各种各样的软木产品	46
3	软木地板铺设位置的确定	47
4	软木地板的选用	47
5	垫层的准备	51
	(1) 混凝土垫层	51
	(2) 胶合板垫层	51
6	软木地板的铺设	51
7	软木地板铺设前的准备	52
	(1) 条形软木地板的铺设	52
	(2) 方形软木地板的铺设	53
 第4章 硬木地板的铺设		56
1	硬木地板的类型	56
	(1) 拼花地板	56
	(2) 素实木地板	56
	(3) 漆装实木地板	58

(4) 工程用漆装地板	58
2 硬木地板的种类	58
3 木材等级	60
4 木材颜色	60
5 地板条的宽度	61
6 微 V 接头	62
7 测量地面面积	62
8 硬木地板铺设所需的工具	62
9 垫层	64
(1) 胶合板垫层	64
(2) 塑料泡沫	65
(3) 防潮层	65
10 条形硬木地板的铺设	68
11 用钉固定铺设硬木地板	68
12 胶粘法铺设硬木地板	71
13 拼花木地板的铺设	73
14 方形布局	74
对角布局	74
15 特殊或镶嵌木地板	76
16 为素板上漆	77
第 5 章 瓷砖地面的铺设	78
1 地砖的类型	78
(1) 瓷砖	78
(2) 天然石砖	80
2 地砖的尺寸	81
3 地砖的颜色	81
4 测量地面	82
5 铺设瓷砖需要的工具	83
6 准备垫层	84
7 铺设地砖的垫层材料	84

8	地面布局	88
9	胶粘剂	90
10	胶粘剂的应用	91
11	地砖的基本切割工具和技巧	92
12	切割与拼接	94
13	铺设踏步砖	94
14	地砖上砂浆勾缝	95
第6章	弹性乙烯地板	98
1	乙烯地板的构造	98
2	铺设工具和材料	103
3	乙烯卷材和块材地面的测量	104
4	乙烯卷材地面的测量	104
	乙烯块材地面的测量	104
5	垫层的选择和准备	106
6	在已有乙烯地面上铺设	106
7	胶合板垫层的铺设	106
8	在已有混凝土或瓷砖上铺设	107
9	乙烯地板铺设前的准备	107
10	乙烯卷材地板的铺设	108
11	双面胶粘铺设乙烯卷材	108
12	乙烯卷材胶粘法铺设	115
13	乙烯块材的铺设	116
14	块材和垫层的准备	116
15	乙烯块材的铺设	116
第7章	竹地板的铺设	122
1	关于竹子	122
2	竹地板的类型	123
	(1) 水平型	123
	(2) 垂直型	123

3	竹地板的颜色选择	124
4	竹地板地面的测量	126
5	铺设竹地板需要的工具	127
6	垫层	128
7	胶合板垫层	128
8	混凝土垫层	128
9	铺设竹地板块前的准备	129
10	竹地板的铺设	130
11	钉固定铺设	130
12	胶粘法铺设	134
13	竹地板表面砂纸打磨见新	135
第 8 章	砖地面	137
1	砖的类型	137
2	房间测量	141
3	砖片铺设需要的工具	141
4	垫层的准备	141
	混凝土垫层	142
5	地板布局	142
6	砖地面的铺设	142
第 9 章	清洁、维护和修补	152
1	地毯的维护	152
2	地毯的日常维护	152
3	地毯的清洁	153
4	普通地毯的修补	154
	(1) 地毯烧损	154
	(2) 褶皱问题	154
5	地毯间的过渡区	155
	接缝修补	155
6	地毯污渍清除	155

7	弹性乙烯地板的维护	157
8	乙烯地板的日常维护	158
	污渍清除	159
9	普通乙烯地板的修补	160
10	复合地板的维护	161
11	预防性维护	162
12	复合地板污渍的清除	162
13	普通复合地板的修补	163
14	瓷砖的维护	163
15	预防性维护	164
16	砖缝的清洁维护	164
17	瓷砖污渍的清除	165
18	砂浆的修补	165
19	瓷砖的修补	166
20	硬木地板的维护	166
21	预防性维护	166
22	硬木地板污渍的清理	167
23	硬木地板表面的修补	168
24	硬木地板的修补	169
	(1) 基层处理	170
	(2) 地板边缘粘合	170
	(3) 垫层的位移	170
	(4) 整体开裂的修补	171
25	常见地板的修理	171
26	吱嘎作响的地板	172
第 10 章	硬木地板的翻新	178
1	硬木地板翻新的准备	178
2	砂纸打磨新硬木地板	180
3	砂纸打磨已有地板	184
4	硬木地板上漆	186