

中国画技法系列

写意人物

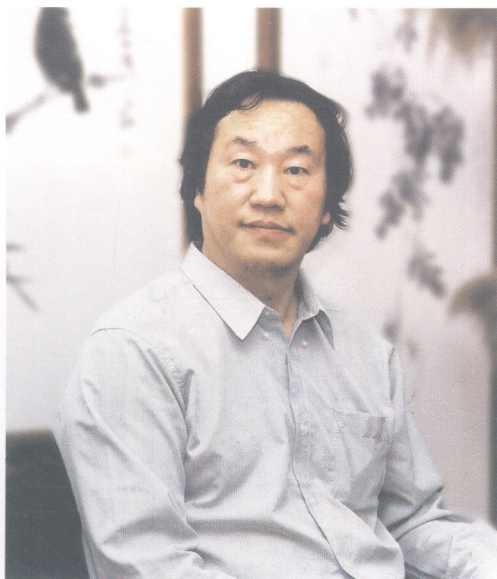
小品人物

戴顺智 / 著

画法



陕西人民美术出版社



作者简介

戴顺智，北京人。1988年毕业于中央美术学院国画系研究生班，硕士学位。现任清华大学美术学院绘画系教授，中国美协会员。作品先后被中央美院美术馆、中国美术馆等美术机构和私人收藏。先后出版《戴顺智画集》《戴顺智线描集》《线描造型艺术》《戴顺智小品画集》《戴顺智肖像作品集》《戴顺智水墨画集》。

图书在版编目(CIP)数据

写意人物·小品人物画法 / 戴顺智著. — 西安: 陕西人民美术出版社, 2007.3

(中国画技法系列·第3辑)

ISBN 978-7-5368-2081-4

I. 写... II. 戴... III. 写意画: 人物画—技法(美术) IV. J212.25

中国版本图书馆 CIP 数据核字(2006)第 136671 号

概 论

小品画的练习，历来就是中国画创作的一个重要组成部分，是初学者学习创作不可或缺的一个重要环节。人物小品画尺幅虽小，但它所具有的内涵和技法难度却不小，它要求作者要有较高的文化素质和艺术修养，并要求创作者有较强的造型能力和熟练的笔墨技巧。反之，没有过硬的造型基本功，要想在人物小品画这一领域取得成绩是非常困难的。

一、造型。如前所述，造型练习是人物小品画学习的非常重要的一个环节，造型基础不好，以后无论怎样努力，都难以弥补这一先天不足。初学者在造型练习上要分两步走：1. 写生：从人物慢写起步，开始多花点时间把人物比例尽可能画准。当有一定基础之后，要重点对人物的头部和五官及手部的结构和解剖进行深入透彻的研究。结合解剖学习，再做大量的头部和全身的速写写生。与此同时，对衣纹的运动规律及来龙去脉，线条的疏密关系作进一步的研究。这段时间的学习应本着不求数量上的多少，而求对问题的理解深入程度的原则；2. 临摹：在写生的同时，辅之以大量的白描临摹练习，掌握以线造型骨法用笔的基础能力。临摹应本着先工后写，先收后放的循序渐进的原则，在有了写生和骨法用笔能力之后可用毛笔直接面对模特儿写生和人物的默写练习。

二、构图。当初学者已具备了造型能力和骨法用笔能力之后，构图练习也就变成顺理成章之事。构图练习可先易后难，先简后繁，逐步增加难度。开始可在单个写生人物的画面上加上环境和背景，如在室内可把门、窗、画室中的画架等一切可以利用的素材作为画面构图的组成部分，也可把室外环境中的植物作为人物的背景，还可以模仿别人的作品，并试着移植或改编。总之，无论画面怎样的繁简，画面怎样分割，都要做到均衡和和谐。此外，线条的疏密，空间的虚实，黑白的分布以及题款和印章的位置，都决定了画面的平衡和稳定。

三、笔墨。强调用笔用墨是中国画的特征之一，笔墨技法是衡量一个画家成熟与否和水平高低的标志。笔墨的锤炼，是一个画家终生不辍的课题。笔墨技法的练习与掌握，一般都是通过临摹传统绘画获得。正像董其昌所说，画家初以古法为师，后以造化为师。向古代人物画大师学习的同时，还应向花鸟画、山水画等姊妹画种学习用笔用墨的技法，这样才能丰富人物画的表现力。古人云，取法乎上，仅得乎中，取法乎中，仅得乎下，可见最初临摹的范本水平的高低非常重要，它关乎初学者未来事业发展的成败。

初学者选取学习的范本应在老师的指导和推荐下进行，首选那些具有代表性的画家的作品，进行临习。集中一段时间和精力把一家一派的画法学深学透（不可朝三暮四）。临摹方法，初期可采用拓临，然后再对临、默临。当一家的方法感到已基本掌握，就可以把学习的范围放宽一点，多吸收各家的技法所长。特别应该强调的是临摹要与写生相结合，不可使二者脱节。

古人强调用笔用墨的功力，甚至把笔墨高低作为衡量一个画家的唯一标准。这虽然有些偏颇，但笔墨在中国画中的作用也是可见一斑的。历史上，中国画大师对此都有过重要的论述，概括起来，不外乎是矛盾对比、变化统一，诸如粗与细，光与涩，浓与淡，干与湿，巧与拙，疏与密，快与慢，黑与白等等。论述线条的力度，如折钗股，如屋漏痕，如锥画沙等。总之，中国画对用笔提出很高的要求，但是无论笔墨如何多变，笔墨技巧怎样高超，但画面最终效果都应该和谐统一，不能以强调笔墨技巧而牺牲画面的整体和统一，更不应为炫耀笔墨技巧而破坏整体。

一幅作品是一个画家造型能力、笔墨技巧等诸多因素综合能力的体现，它是长期学习与修炼的结晶。初学者只有在以上几个方面脚踏实地，持之以恒，坚持数年定会有所成就。

图例一：



步骤一：细劲的线条勾出脸部五官及脸部的轮廓，再用较粗的线条勾出衣纹、手及扇子的线条。



步骤二：然后再画出孩子的头部及全身，在整个勾线的过程中要注意线条的粗细和墨色的浓淡变化，略作皴擦以增强衣服的厚重感，在五官及手的结构部位用淡墨稍加渲染。



步骤三：用淡赭石色平涂出面部及皮肤的颜色。



步骤四：待赭石色半干时，用曙红调赭石加墨，对结构处加以渲染。

增强物体的厚度。然后，用曙红加少量赭石点出嘴唇的颜色。



步骤五：题款盖章，整幅作

品完成。

图例二：手的画法



古人讲，画人难画手，这是因为对手的结构不了解，所以才觉得难画。当我们对手的结构有了充分的认识之后，就会觉得手并不难画。手是由腕骨、掌骨、指骨三部分组成。通常手的各种姿势都由拇指和食指扮演着主要角色。写生时应先画出拇指和食指，然后再画其他指头。

图例三：手的画法



步骤一：先画出拇指和食指。



步骤二：待墨色渐淡以后，然后再画其他指头。



步骤三：等墨色干后，调赭石色上手的面色。



步骤四：在赭石色半干时，调曙红色加染腕部和手指尖及掌心部。

图例四：



步骤一：用较细的线条勾出人物脸和手的部位，然后用较粗而有墨色变化的线条勾出衣服和牛，并且勾皴结合，增强物体的质感。



步骤二：在此基础上，用浓淡不同的墨色勾出背景柳树的层次和空间。



步骤三：用没骨画法画出土坡和水草。



步骤四：用赭石色画出人物脸部皮肤的颜色，用曙红和赭石画嘴唇。用土绿加墨画浮萍，最后用淡墨渲染出树及画面的整体气氛。

作品欣赏



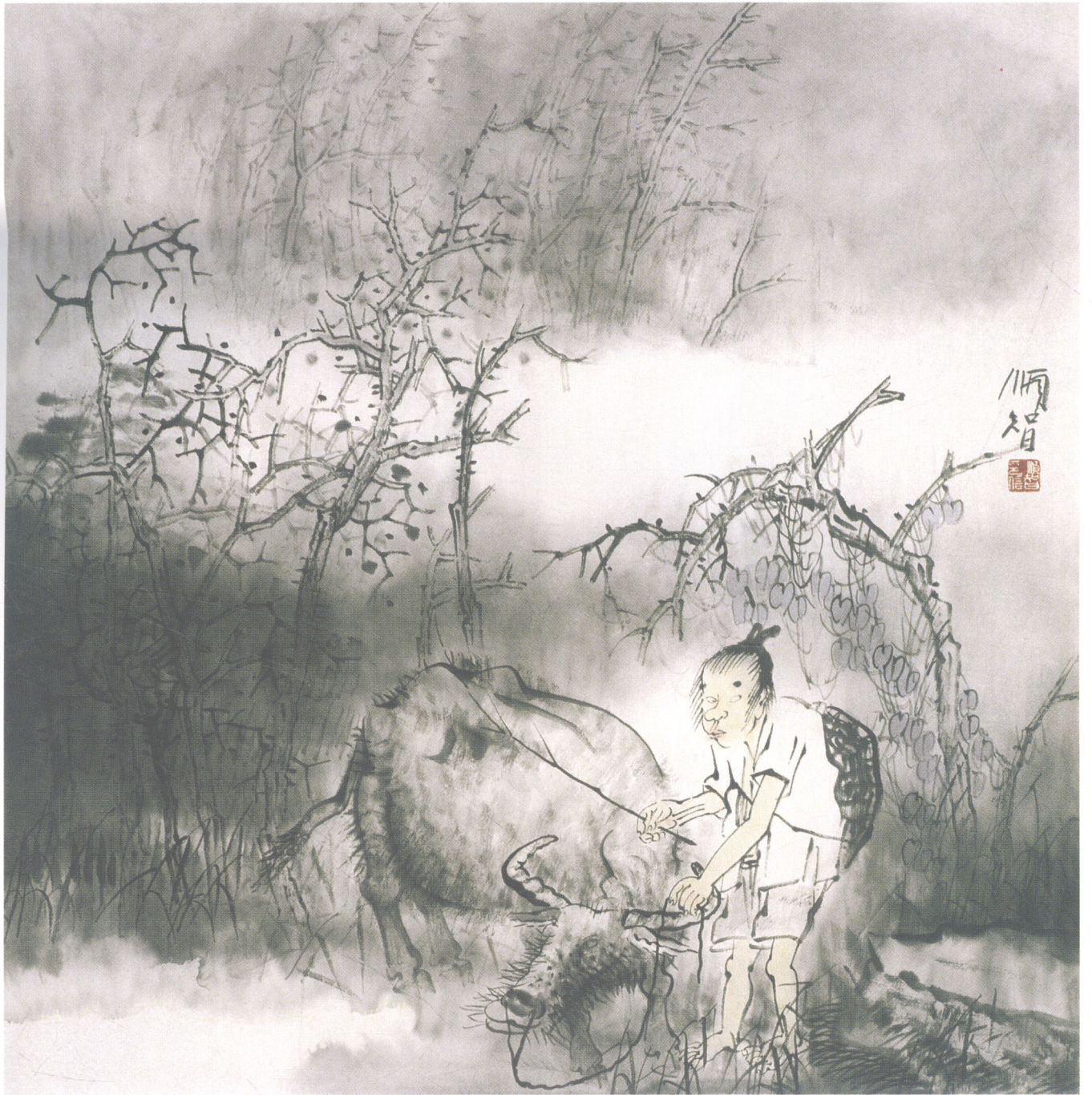
风雨暮归图



山雨欲来图



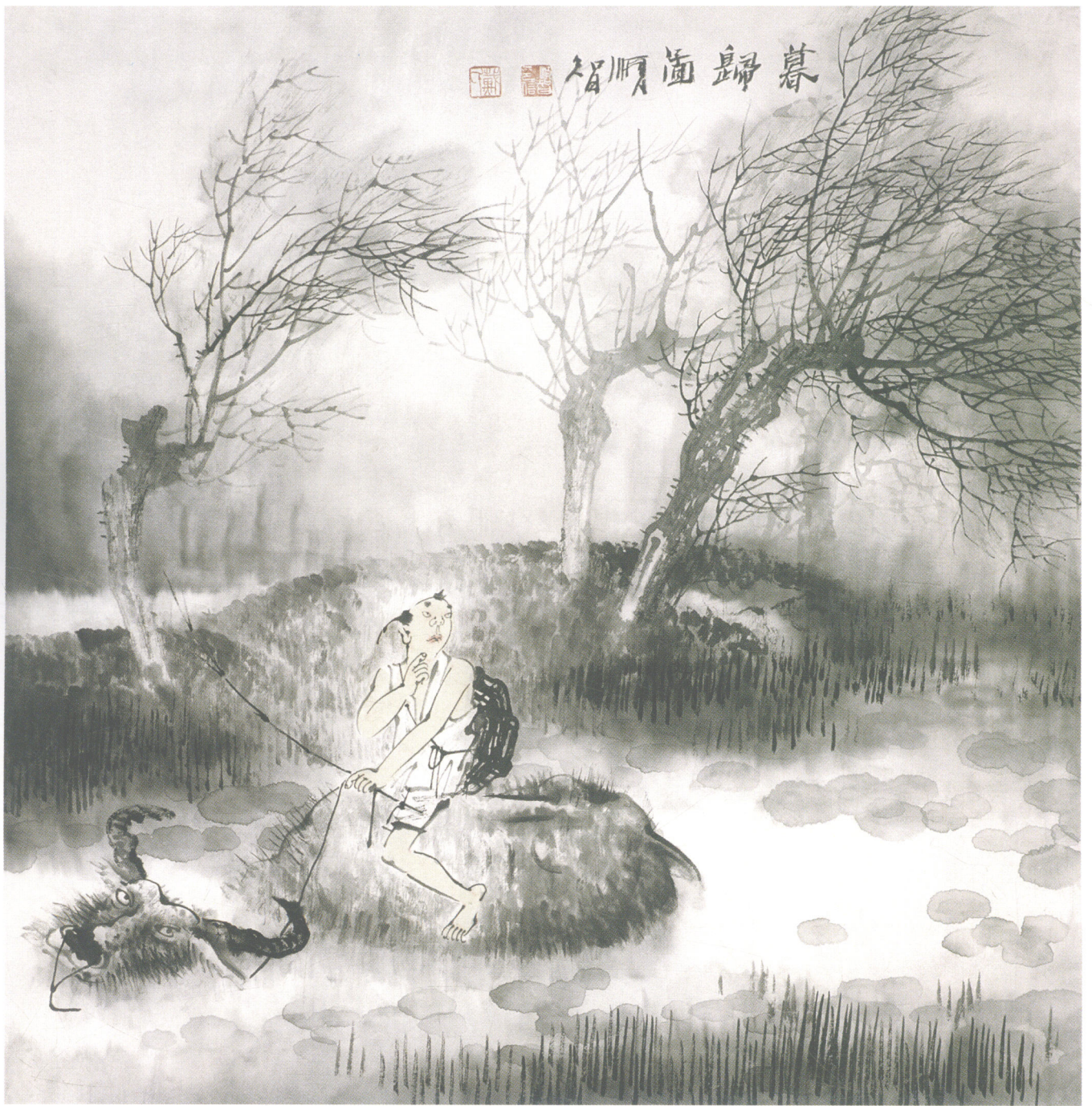
细雨江南图



秋溪牧放图



雪景寒林图



暮归图

湖畔讀書圖
丙午年成頌



湖畔讀書圖



鹤鸣老人



无 题