

21 世纪基础美术技法教程

色彩静物

SECAI JINGWU

马志明 涂礼达 著



江西美術出版社

21 世纪基础美术技法教程

色彩静物

马志明 涂礼达 著

江西美术出版社

图书在版编目 (CIP) 数据

色彩静物 / 马志明, 涂礼达著. — 南昌: 江西美术出版社, 2007. 1

21 世纪基础美术技法教程

ISBN 978-7-80749-053-1

I. 色... II. ①马... ②涂... III. 水粉画: 静物画—技法 (美术)—教材 IV. J215

中国版本图书馆 CIP 数据核字 (2006) 第 156639 号

策 划: 刘 杨
封面设计: 刘花弟
装帧设计: 刘花弟
责任编辑: 丘 玮
何如珍

21 世纪基础美术技法教程·色彩静物

马志明 涂礼达 著

江西美术出版社出版

(南昌市子安路 66 号)

<http://www.jxfinearts.com>

E-mail: jxms@jxpp.com

新华书店发行

深圳华新彩印制版有限公司印刷

开本 889 × 1194 1/16 印张 6

2007 年 1 月第 1 版

2007 年 1 月第 1 次印刷

印数 5000

ISBN 978-7-80749-053-1

定价: 30.00 元

目 录

第一章 色彩的基础知识与学习方法	1
一、色彩的基础知识	1
二、学习方法	7
三、作品欣赏	11
第二章 色彩表现的基本技法	16
一、色彩的层次研究	16
二、学习色彩从临摹入手	23
三、物体的转折与塑造	30
四、上了釉的陶罐与花瓷等物体的表现	46
五、较复杂物体的层次分析	51
六、对互补色调的处理	55
七、同类色的处理	59
八、水粉画中的用笔方法	63
第三章 与色彩表现相关的问题	73
一、构图	73
二、画面中黑、白、灰与概括等问题	82

第一章 色彩的基础知识与学习方法

一、色彩的基础知识

1. 色彩的三个基本属性

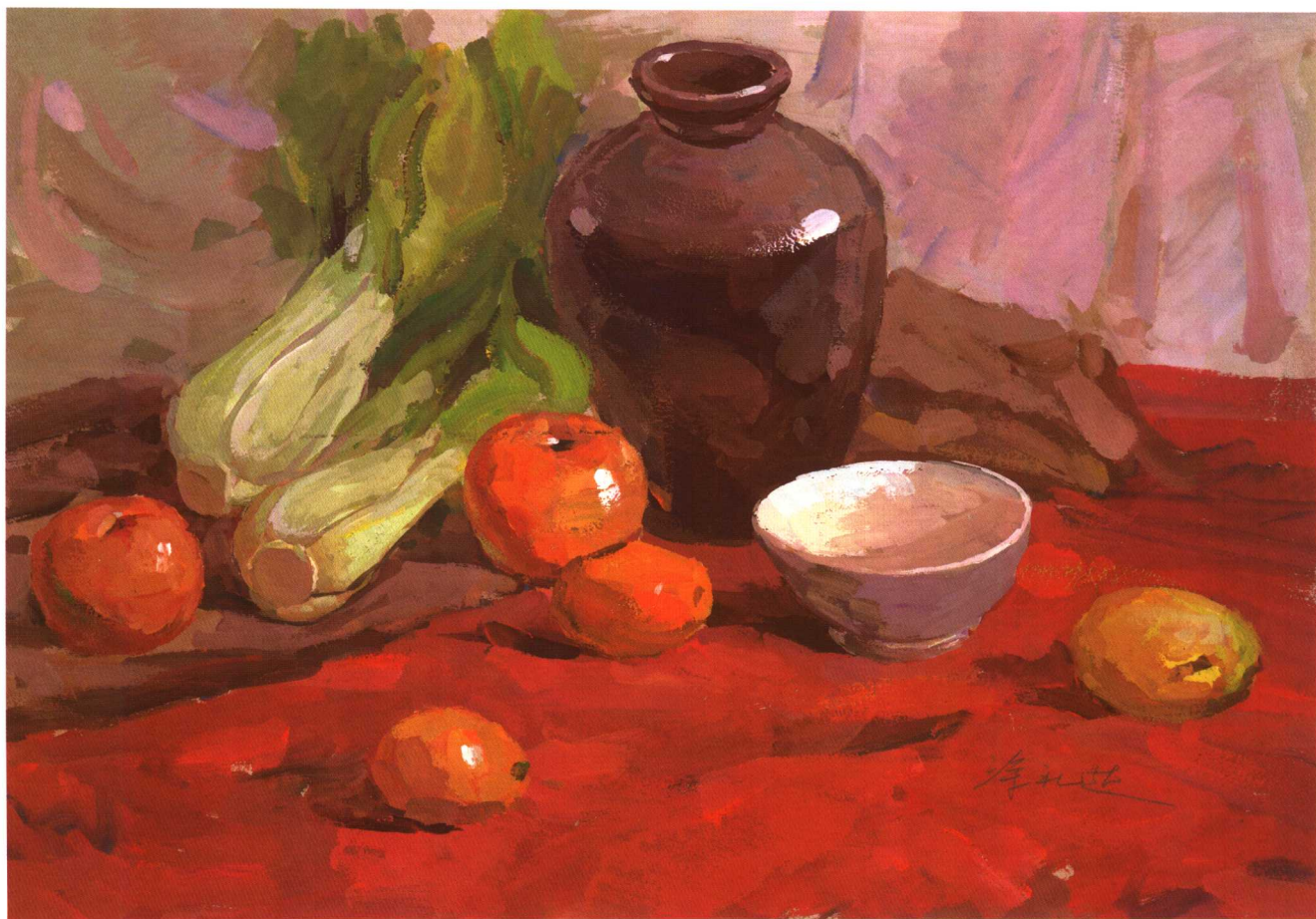
色彩有三个基本属性，那就是色相、明度、纯度。任何一种色彩均有这三个方面的属性，任何一种色彩都有色相、明度、纯度的变化。而黑与白间的灰色只有明度的属性。明度的高低决定着色相与纯度。

色相：色相指的是颜色的相貌特征。科学家把太阳光通过三棱镜分解出来，这些光束有红、橙、黄、绿、青、蓝、紫七个光谱色，这就是光中的基本色相。在这个光谱中，任何两个色相互相混合会产生新的色相，这就是我们常说的间色，而三种颜色相混合时，能

产生我们所说的复色。色相就是一个色彩有别于其他色彩相貌特征。

明度：明度是指颜色的亮度，色彩的明暗程度，或色彩明暗、深浅的差别。每一种色彩，从明度上来看均有深浅的差别。

纯度：纯度就是色彩的鲜艳程度，即饱和度。色彩的鲜艳程度可以通过含灰色或含纯色的量来决定。含灰色量越多，色彩的纯度就越低；含纯色越多，色彩的鲜艳程度就越高。而纯度是根据对象物体而言，鲜艳程度到底是怎样，应根据我们观察的对象而定。



这幅作品色彩响亮有力，各个色相明确，同类色中相近的色彩也明确有力。画面冷暖关系完全符合色彩规律。如几块白色之间有明显的差异，红色的果子之间与台布有色相的差别。



这幅作品调子非常统一、协调。除色相有一定的差别之外，用笔粗细松紧显得有较好的秩序，几组同类色彩区分较好。



这幅作品基本上是冷调子，橘色与蓝色本来是个对比色，但由于橘子色朝冷色方向做了点调整，整个画面既协调又干脆。

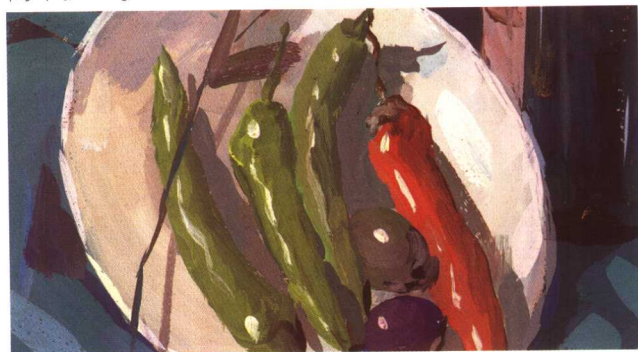
2. 表现色彩的三个要点

在写生训练中，光源色、固有色、环境色是表现色彩必须考虑的三个要点。绘画色彩研究的范围主要有两个大内容：一是色彩现象形成的原因，二是表现色彩的技巧。光色是一种物理现象，前面提到英国科学家用三棱镜把光分离成红、橙、黄、绿、青、蓝、紫七种光谱。而不同的物体吸收和反射光波的情况是有差异的，如我们看到绿叶，它是吸收了光线中其他色彩，从而将绿色光波反射出来，这也就形成了绿叶最基本的颜色——固有色，也就是一个物体最基本的色相。基于这个原理，其他物体也是如此，都有自身最基本的色相。

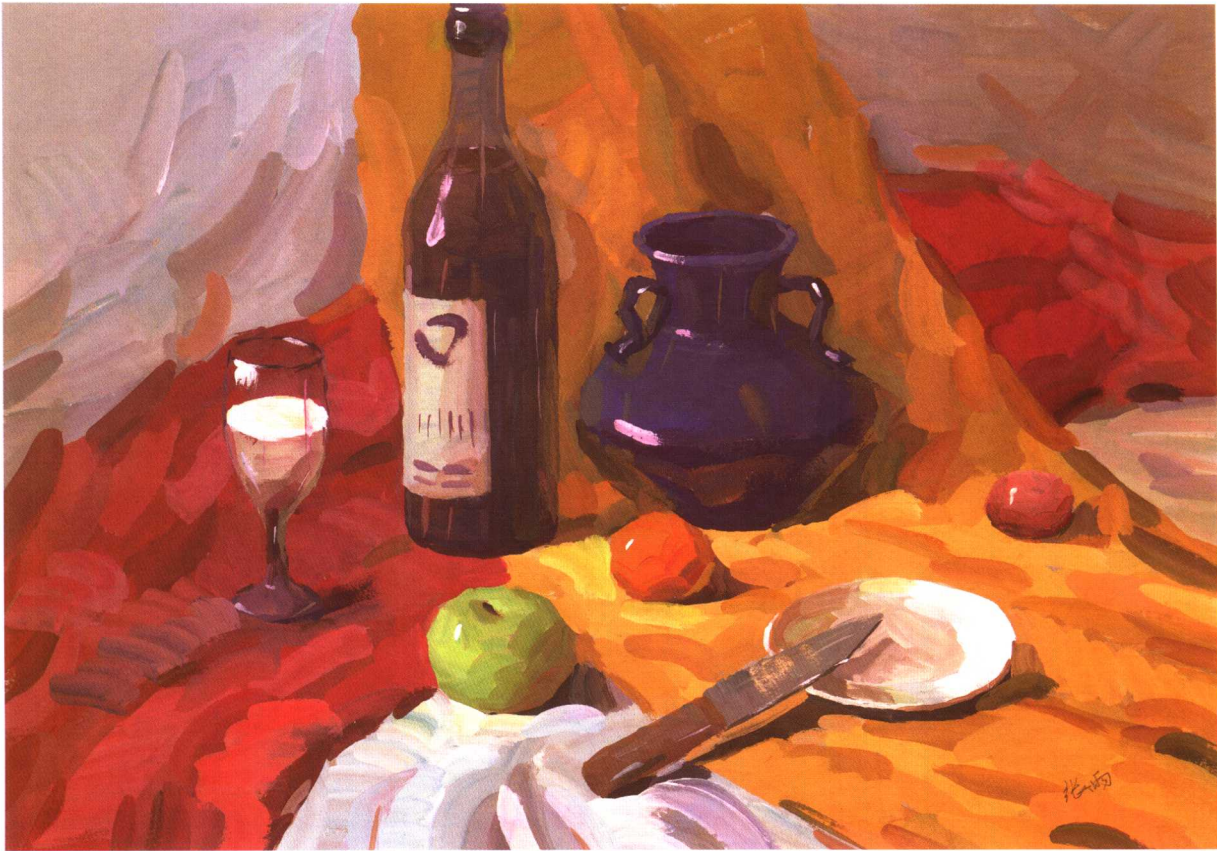
光源色是光本身的颜色。如太阳光是呈暖色的，而我们在室内写生时的光源色是蓝天的反光颜色，所以，这个光源色是偏蓝色的。我们在写生时通常利用的是蓝天的反光，而不是太阳光的直射。因此，我们知道，晴天在室内观察时，我们能感知到光源色是偏蓝色的，这尤其是在靠北面的房子更明显。而在阴雨天气时，室内室外的光源色均偏中性，冷暖变化不明

显。所以在室内写生时，我们观察物体的亮部时，其受光少的灰色部分或暗部分显然要偏冷一点。老师们常提醒同学们在高光中加一点冷色也是出于这个原因。室内写生时，在冷光源的条件下，物体的亮部都笼罩在冷光源下，比如在圆形的物体上随着光源色在物体侧面照射的逐渐减弱，而固有色的成分越来越强，到了暗一点的地方甚至还要受到许多环境色彩的影响。

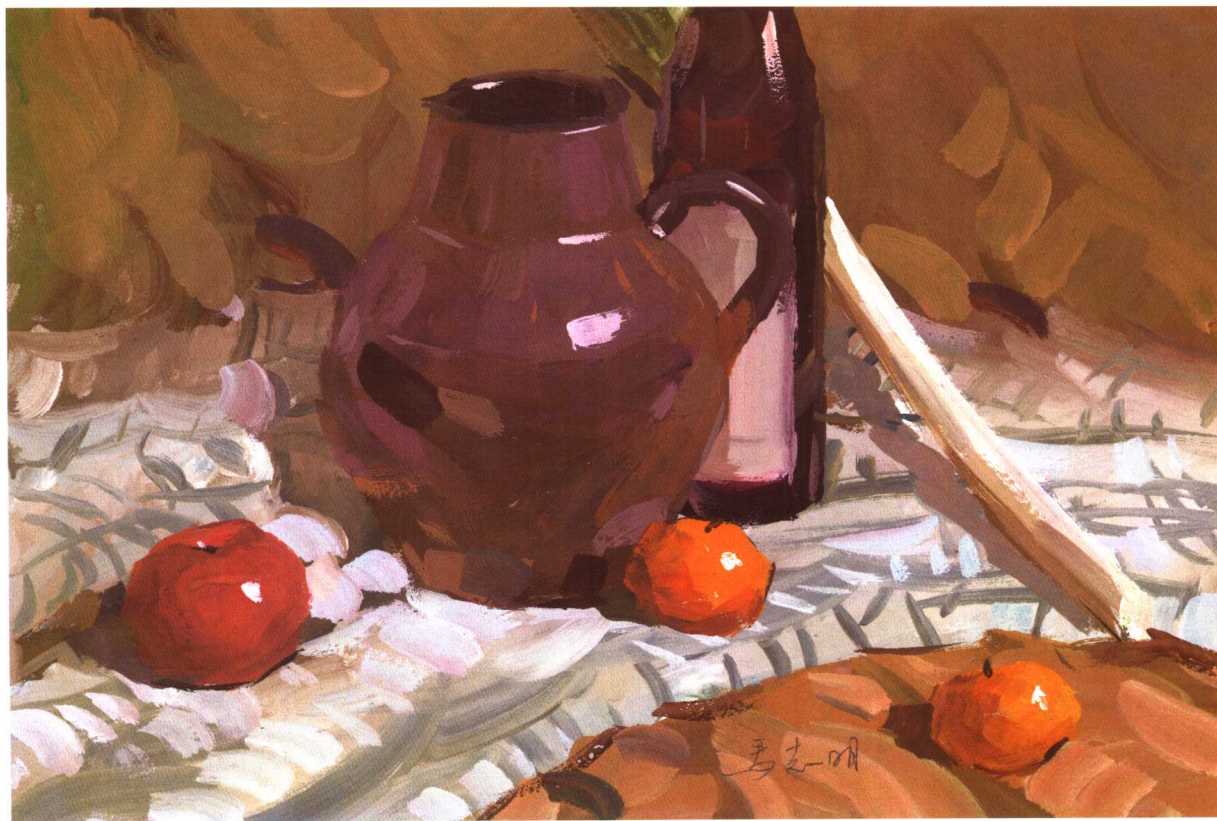
所谓的环境色就是物体反光到其他物体上的色彩。这个环境色的描绘可以让我们所描绘的物体丰富而不孤立。



这幅作品基本上属于冷色调，两只红色的辣椒让画面显得活跃。冷暖关系处理合适，光感的效果强烈，用笔干脆有力。



这幅作品黑、白、灰关系表现得有一定的力度，几个同类的白色有一定的区分，作品中布纹的朝向有利于空间的表现。



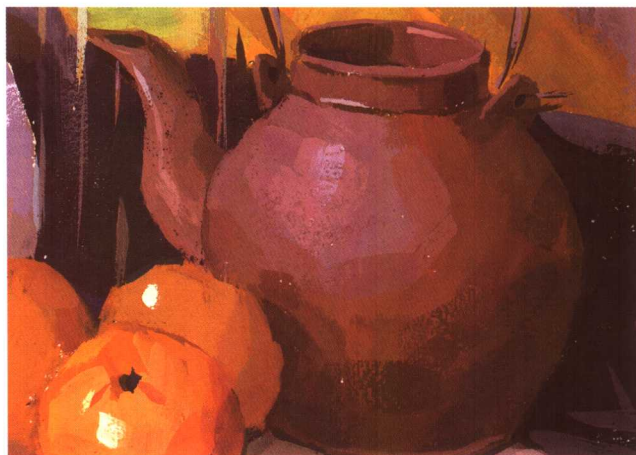
这幅作品是一幅灰调子的作品，色彩上的层次显得非常柔和，用笔熟练并恰到好处，画中黑、白、灰的安排也显得比较有力。

3. 色彩的视觉心理

当我们欣赏一幅作品或观看色彩的时候,会产生许多联想。这种联想,是一种既实际又复杂的现象。同样的颜色,通过视觉传达到大脑,会因为各人的个性、性别、年龄、生理状况、生活经历、接受的教育程度、种族习惯、所处环境等的不同而产生对色彩感受的差异性。比如说:同一种红色,对一个老人来讲,会联想到革命、鲜血、党等;对年轻人来说会联想到爱情、奋进等;而孩子联想到的可能是节日、喜庆。这些色彩常常让我们联想到的感情有:白色——纯洁、干净、清晰、纯真等;灰色——雅致、理性等;黑色——死亡、沉默等;红色——热情、奋进、喜庆等;橙色——能让人感觉到温暖、华贵、食欲等;黄色——能让人感觉到辉煌、明快、丰收等;绿色——能让人感觉到青春、和平、宁静、生意盎然等;蓝色——能让人感觉到深远、平静、寂寞等;紫色——让人感受到高贵等。这些色彩,组合成为各式各样的色调,给人们不同的美感与联想,让我们的艺术丰富起来。

4. 三组补色

我们将两种对比色调和以后产生中性灰黑色,我们就称这两种颜色为互补色。互补色也称为对比色。当两种颜色放在一起时,两种颜色均显得更明更艳甚至有点耀眼。三组对比色指:红色与绿色、橙色与蓝色、黄色与紫色。通常我们在做色彩练习时也会发现,这三组对比色是较难画的,若用不好会出现很“土气”的现象。如红色与绿色,橙色与蓝色,就容易出现这样的现象。



这幅作品在构图上有点倾斜,同类的橘色果子,形态与色彩各异,金属锅的质感与玻璃瓶以及陶罐的质地均处理得恰到好处。



这幅作品在用笔的方式和形态上有一些考虑，其中主要物体的用笔跳跃，背景的用笔柔和。往前伸的台布有较明显的笔触，小面积暗部的用笔不明显。



这幅作品中的莴笋描绘得灵活有力，作者在先画了对象灰调子以后再加亮色。几个绿色与几个暖色均有明确的区分，画面上背景与暗部的用笔较柔和，亮部与主体物的用笔跳跃。



这幅作品背景显得十分柔和，静物台前又表现得较为响亮，物体与物体之间联系密切，画面整体感较好。

二、学习方法

1. 临摹

临摹是早期学习水粉画静物的方法之一。作为一个初学者，临摹可以从单个物体开始，然后再多加几个物体，直到能画一幅完整的作品。

临摹单个物体，可以先从单个苹果、梨子、玻璃杯、酒瓶、陶罐等入手。在老师的协助下，应先弄清楚色彩调配的方法，然后从较容易塑造的物体入手进行描绘，如苹果、梨子等物体。然后再画一点透明的物体，因为透明的物体不像苹果、梨子那样可分面塑造，透明的物体应该重视的是灰调子中的深浅变化。再有，当你在临摹黑得发亮的陶罐或不锈钢物品时，这些物体分面塑造的感觉含蓄，但亮部与暗部仍然存在，就必须抓住这些物体的光泽。最后，当你遇见较复杂的物体时，你应该冷静下来，把黑、白、灰三个方面作详细的分析，这样在下笔时你才会心中有数。

当你学会了单个物体的临摹以后，还要学会把东西组合在一起描绘，这就要进行一整张作品的临摹。

这时应该考虑怎样去处理画面的问题，比如观察原稿的黑白灰的总体感觉如何，主体物与次要的描绘得怎样，虚实安排如何，哪个地方是先画的，哪个地方是后画的，等等。当你习惯做这些画面分析后，下一步的写生就更容易操作了。

2. 写生

不同质地的物体写生

我们写生，利用的对象常常是日常生活中常见的陶器、铜器、玻璃器皿、水果、蔬菜、鲜花等不同质感的物体。这些静物的形态、色彩、质地、美感是多变的，且富有生活气息和亲切感。对于画水粉静物的人来说，对这些物品的描绘可以学会许多东西。静物的质地、构造及形态的差异，互相搭配在一起，在外表形态与质感的变化中形成许多对比，给人以不同的视觉印象，如硬与软、重与轻、厚与薄、暗与亮、粗糙与光滑，透明与不透明等等，这些感觉在人的视觉感观或心理上均可带来不同的特殊刺激。静物质感的表现在绘画中起着重要的作用，是物体的结构、肌理、

空间、量感等多种因素综合表现才能得到的。这些质地,同样也表现了物体与物体之间的曲直方圆、黑白灰的概括程度等等。在这些问题上的把握是否熟练,是一个写生者有没有主观能动性的反映。

水粉静物写生的摆设

在静物写生之前,布置静物是创造性的工作,静物布置得好坏直接影响到一幅画的成败。布置静物时,静物摆放要富有生活气息,或者是有一定审美意味,不要盲目拼凑一堆物品。

摆静物首先应确立描绘的主要东西,选择符合主题内容的物体。大小、深浅得当。从整体考虑物品放置的疏密与前后层次的关系,主体物的位置要放得适当,既不要放得靠边,也不能放在画面的正中。环境与背景配置要好,要使衬布颜色的深浅、冷暖摆设得体,不能片面认为衬布只是作为背景。所以,必须精心设计一组静物,组合后的基调与效果、色彩的构成等应给人以美的感觉,且为表现主要物体服务。

水粉写生中的观察方法

培养正确的观察方法,训练一双整体观察的眼睛,是画好水粉静物的基础,也是判断一个人的造型方法是否准确的重要标志之一,只有眼睛看得准,手才能画得像。所以,在动手写生之前,不要忙于下笔,先将静物之间的各种关系进行整体观察和分析,而整体观察应始终贯穿在整个作画过程之中,要从色彩诸因素的相互联系中观察色彩。从相互比较中找出色彩变化关系,在变化中找出主调色彩,要捕捉色彩总的倾向,确定基调,然后再进一步分析研究局部的色彩关系。但又不能陷入局部孤立地观察色彩,还要回到整体观察色彩。实际上,如果没有对局部深入细致的研究,也谈不上整体效果。整体与局部是相互联系而又不可分割的辩证关系。为了培养正确的整体观察方法,初学者应多加练习在不同的光线下组合物体形成的大色调关系,即各个物体受光部的亮色调和各个物体暗部和投影的暗色调统一起来看。为了做到这一点,平时多做一点小色稿的练习,培养整体观察的习惯。这种方法是在一张小纸上,大略地组织一下各主要部分的色彩,即明度、冷暖、纯度等方面的位置和关系,确定画面的色彩、基调。画的时候应着重亮部与暗部的大色调,物体与背景的大色调,前景与后景的大色调等。而不是专注罐子是什么颜色,苹果是什么颜色等等。练习小色稿,保持你所获得对色彩的新鲜感觉的第一印象,快速地在小色稿上记录下来。如果第一次

感觉不对,可以在另外一张纸上进行,不要在原稿上反复修改。小色稿完成后,可放在远处与实物相对照,不必拘泥于局部的似与不似,只要大的关系对就行。去掉那些不协调的破坏整体的色块,做到和谐又富有节奏。通过小色彩的试稿,便于掌握大的色彩关系和确定构图。

画面构图和起稿

经过观察研究以后,对所描绘的对象有了细致的分析和构思,在头脑中产生了画面的设想。构图要从形与色两个方面考虑,只有形与色的整体的结合,才能产生完美的构图效果。构图应注意以下几个方面:一是视点的高低、角度与物体的间距。一般将视平线放得要高些,立体物的位置大约放在画面2/3处,使画面产生空间深度感。二是各物体的位置距离要有疏密、平衡而且有变化。主体物要在画面中心的偏左或偏右的位置上,不要摆在正中的位置。物体不能画得太大,太大缺乏空间感。太小也不好,四周会留下大片空白。与此同时,将各静物的位置、形体结构、透视关系以及它们之间前后、大小、比例正确画出来,力求完整、饱满又有变化。

起稿时,先用铅笔轻轻起稿,一要“准确”,二要“简洁”。“准确”就是对对象的位置、结构、比例、形体特征及主要细节要准而肯定,不做明暗调子,不要画得太具体、细致。因水粉画颜料不透明,覆盖力强,铺大色调时易把局部细节覆盖。而铅笔易于修改,可以反复推敲妥帖之后,再用一种较稳定的颜色勾画一遍。

描绘大的色彩关系

描绘大的色彩关系,要把握住对象第一印象的新鲜感觉,从整体出发,从主体物入手,把暗部色彩画准后,再画明暗交界线及中间色,然后逐步向亮部推移,最后加高光。还有一种方法是从大面积的中间色画起,然后加暗部和亮部。

画第一遍色一般从暗的和深的色块开始,用较大的笔调、较薄的或不薄不厚的颜色画大块的色彩关系。将背景、主体物、桌面的区别及它们间的色彩关系画出来,然后再将物体受光面的色彩画出,使画面形成一个基本色调。注意背景环境和几件物体在色彩上的冷暖差异及它们的对比是否和谐。力求把整体的、比较大的色块冷暖倾向画准,以表现出色调总的倾向。画时胆子要大,心要细,既要有激情,又要稳重,不能只凭激情作画。过于草率易失形体结构,将已经画



这幅作品用笔大胆泼辣，色彩鲜艳且协调，主体虚实错落有致。



这幅作品用笔流利准确，大白菜与酒瓶、水果的质感刻画恰如其分，衬布前后虚实错落有致。

好的地方盖掉；也不能谨小慎微，放不开笔，甚至在每个物体的轮廓处留下生硬的边缘线，造成色彩间互不衔接的后果，给下一步作画带来很多困难。因此在铺大色调时应根据水粉画的特点，用色时采用先湿后干，先薄后厚，先深后浅的步骤，最低限度地使用白色。把大色调铺得既主体突出又与其他各部衔接得自然，对后面进入刻画和塑造形体阶段打下好的基础。

塑造与深入阶段

在第一遍上了大的色彩基调之后，即可进入深入刻画和塑造阶段。对静物每一个部分进行塑造，这是水粉画写生最艰苦的时期。这个阶段的主要任务是用色彩充分地塑造对象的形体结构、质感和空间。这时我们可以从主体部分开始画起，随后塑造每一个静物的局部结构和形体及色彩空间等关系。在完成某一部分的塑造过程中，不要忘记整体关系，要经常保持整体看，局部画。画局部时又不能画得过分，要适可而止。眼睛要不断在画面上下左右进行比较，以便确定这个物体在画面中所起的作用，并以此决定深入描绘的程度。不断把所描绘的局部和其他部分相比较，使形体更为确切，色彩更为结实，造型更为概括，画面更为完整。

整体调整阶段

画面的每一个部分都已深入刻画之后，各部分可能会出现与整体不协调的现象，这样对整体会有所破坏。这时，要跳出局部的小圈子，检查整个画面，做出适当调整。调整中的着眼点，第一应是对空间层次的处理，前后是否能拉开距离，虚实关系是否得当；其次还要在某些次要部分或不应该过分实在的部分做减弱处理，以求虚实结合。要观察各部分的色彩关系是不是太孤立，是不是有的色彩太跳跃，有的色彩对比不够明确，有的地方又太琐碎。这时需要停下笔，将画放在较远的地方冷静地思考，检查一下整体效果如何，是否各部分色彩符合整体色调效果。色彩空间透视、冷暖、明暗、形体结构、体积、构图等方面，如发现问题，要有计划地从主要地方逐一加以修改调整。该加强的地方加强，该减弱的地方减弱，突出主要，去掉不必要，其目的在于使一切细节从属于整体，使整体色彩响亮而又和谐，突出主体并有表现力。一幅好的习作应该用笔生动活泼，色彩明快，虚实并举，造型结实，既有丰富的质感，又有绚丽的色彩。能

基本上把我们所描绘对象的感受反映出来，这幅作品就可以算是完成了。

三、作品欣赏

欣赏是学习当中非常必要的一个方法，当我们在学习当中关注这一点并且常常被其中的许多美感吸引时，我们的水平就不断地得到了提高，有时甚至你自己都不觉得。

欣赏与自己学习相关的作品

欣赏与自己描绘最相关的作品，是最直接有用的方法之一。全国各地，出版了不少水粉静物写生作品集，这些作品各有各的长处。那么，我们从欣赏的角度来看，可以去分析该作品大的调子是怎样的，主要物体的塑造与次要物体的塑造是怎样的，用笔哪个地方厚一点，哪个地方薄一点，哪些地方是先画的，哪些地方是后画的，哪些地方是虚的，哪些地方是实的，等等一系列问题。养成长期“读”画的好习惯，是我们学习艺术的开始。

欣赏大师的作品

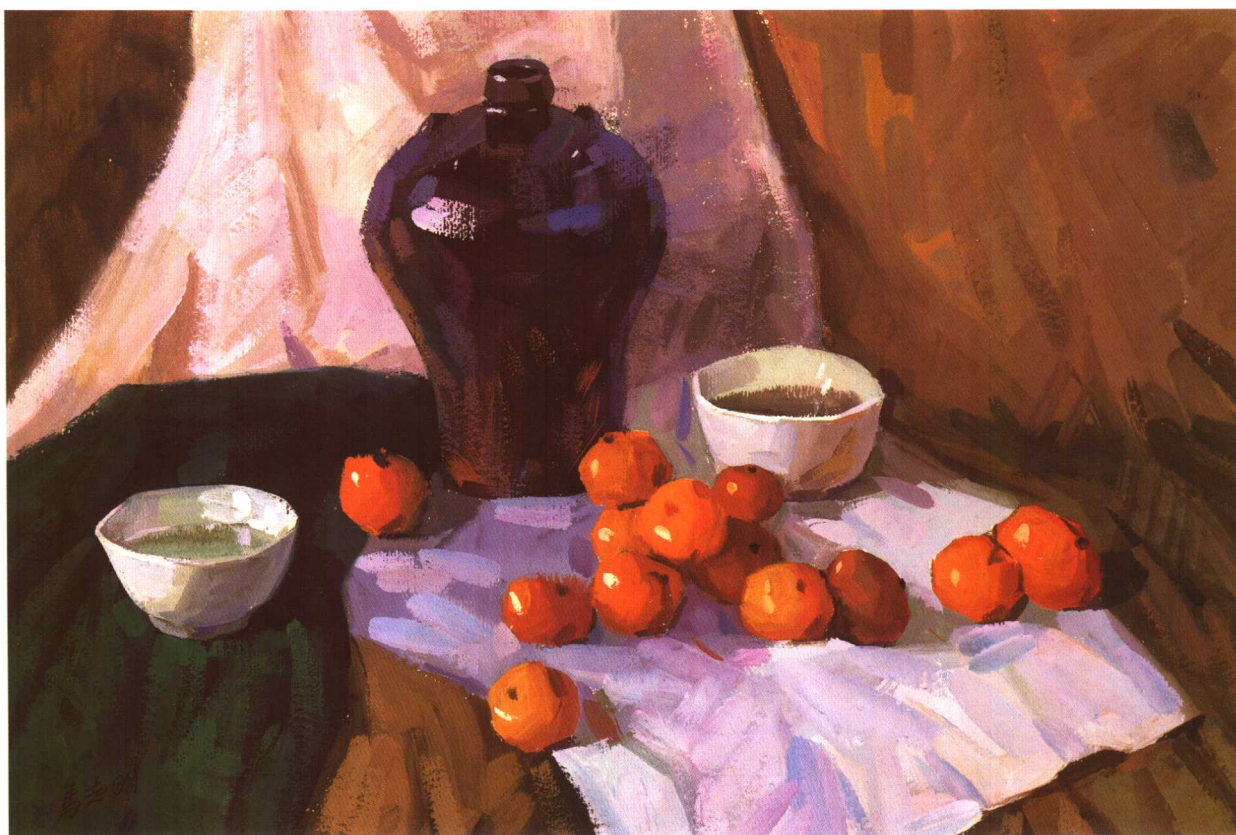
当我们有了一定的基础之后，我们的欣赏层次也应该有所提高，这时，我们不应该再满足于“读”一般的水粉作品。一般的水粉作品，再“读”也是有限度的。有许多老教师总会讲一个共同的问题，那就是水粉画画到一定水平时较难提高。这个问题的确是如此，那么我们究竟要怎么办呢？这个时候我们应该对自己提出更高的要求，从欣赏大师的作品入手去解决这些问题。许多大师的作品，不仅技术高超，而且有相当强的概括力。欣赏大师的作品，首先应弄清大师所处的时代背景，大师平生的追求，然后才有可能从画面上渐渐读懂大师们在绘画语言上的追求。在弄清楚了以上的一些问题以后，必须先从大师们的造型入手，去研究大师的造形特点，这个特点能给你带来什么样的感觉等等。在形的基础上，应了解大师们在黑白灰上的概括是怎样简化才做到的，在用笔上哪些地方有笔触，哪些地方是虚的并且笔触不明显，在色彩上其构成安排又是怎样的，分清楚古典色彩是怎样的，印象画派的色彩又是怎样的等等。从大师们作品的构成语言入手，去研究大师的作品，把审美感觉提高起来。



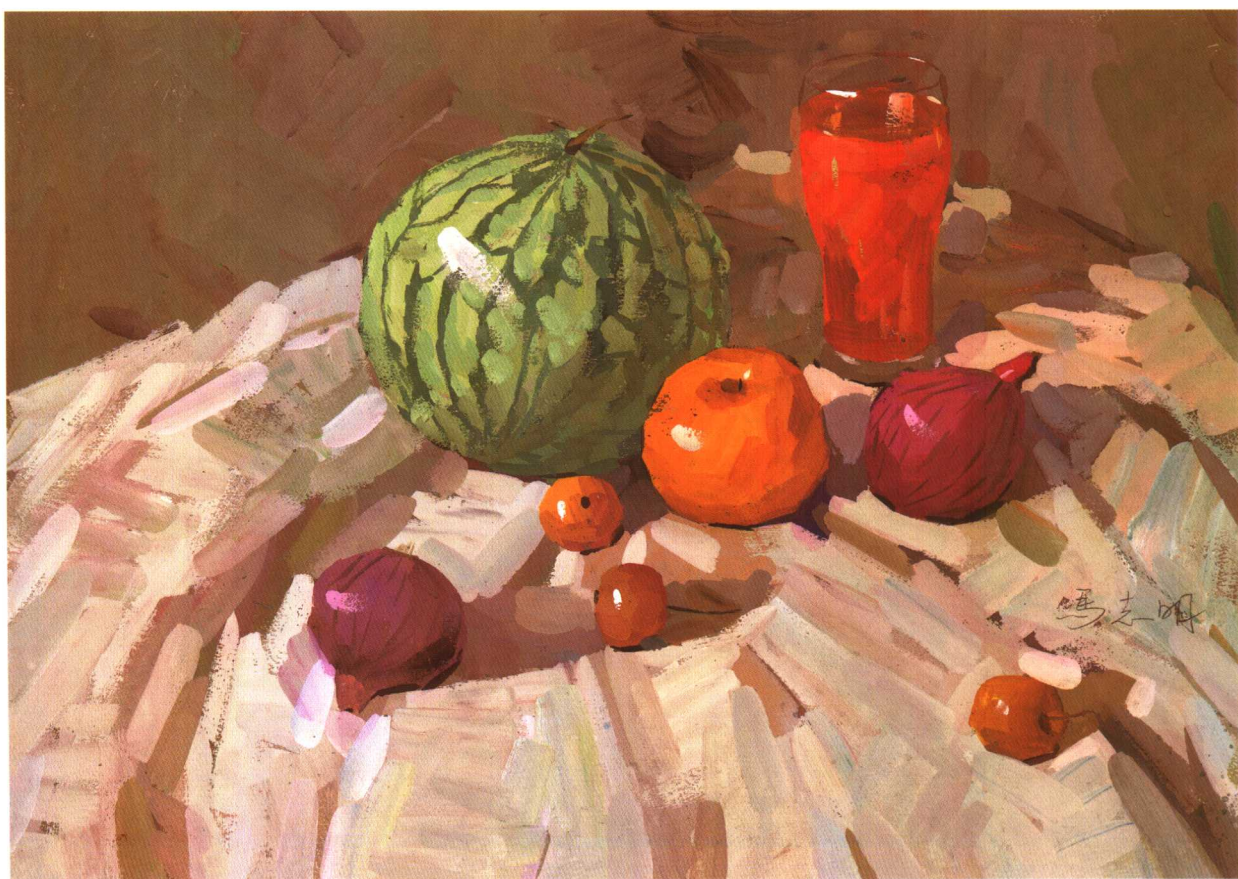
静物 塞尚 [法国] 这是一件陶瓷器皿与水果静物成功组合的作品。我们很难看出立体物品转为平面来表现时的差异感。作品构图整齐有序，色彩饱满。



水果篮 卡拉瓦乔 [意大利] 此画不仅精确地描绘出了水果和篮子的形态、色泽和质感，还将水果上的斑点与枯萎的叶子描绘得达到了可以乱真的地步。从中能够清楚地看到西方绘画创造的高度的写实技巧。



这幅作品在许多暗色部分用了很多湿笔，几乎是一气呵成之作。画面中几组白色区分有力，橘子的色彩也有微妙的差别。



这幅作品用色鲜艳、响亮。用笔灵活，前后虚实处理合适。