

古代营造房屋和日常生活用具实用指南通书·收录原书建筑法式图稿100余幅·附古代建筑名词索引



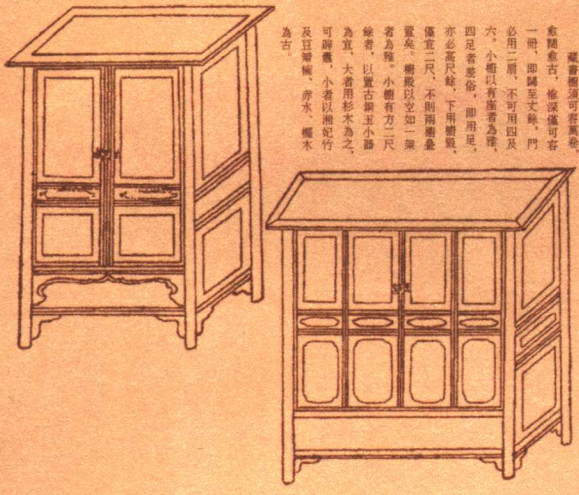
一部古代建筑营造法式的圭臬之作



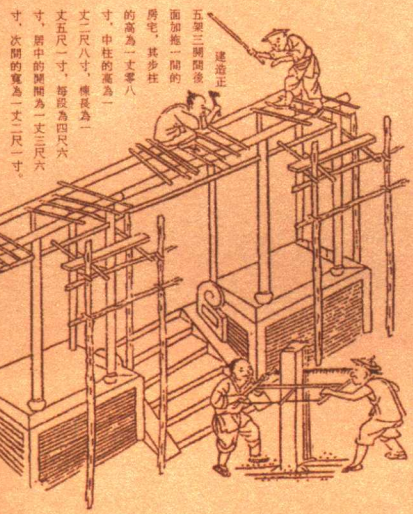
〔明〕午荣、汇编 易金木 译注

棚

藏書櫃可容萬卷，愈開愈古，檢深淺可若一冊，即歸至丈餘，門必用二扇，不可用四及六，小櫃以有蓋者為貴，四足者差俗，即用足亦必高尺餘，下用磨盤，櫃宜二尺，不則兩櫃疊置矣。櫃殿以如一架者為較，小櫃有方二尺餘者，以置古銅玉小飾為宜，大櫃用杉木為之，可耐濕，小者以油泥行及瓦器櫃，亦水櫃木為宜。



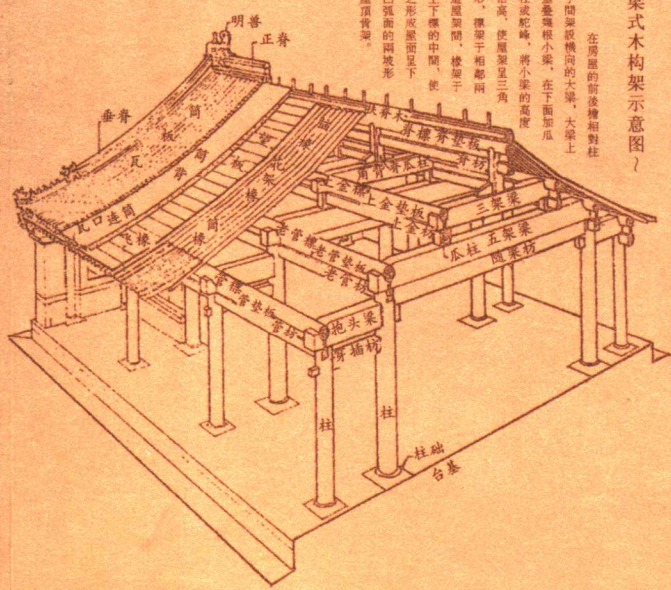
修造正三架房宅



建造正三架房宅，五架三開間多，而加施一間，用宅，其多柱的高為一丈零八寸，中柱的高為一丈二尺八寸，橫梁為一丈五尺一寸，椽段為四尺六寸，屋中的開間為一丈三尺六寸，次間的寬為一丈一尺一寸。

柱梁式木构架示意图

在房屋的前後檐相對柱子間架設橫向的大梁，大梁上置疊羅椽小梁，在下面加瓜柱成吃椽，將小梁的高度抬高，使羅椽呈三角形，羅椽于相鄰兩道風間，椽呈于上下椽的中間，使之形成風間呈下凹弧形的兩坡形屋頂脊架。



宇宙就是建筑，建筑即为宇宙，中国古代建筑体现了一种天人合一的宇宙图景



全译彩图典藏本
中国建筑堪輿文化书系

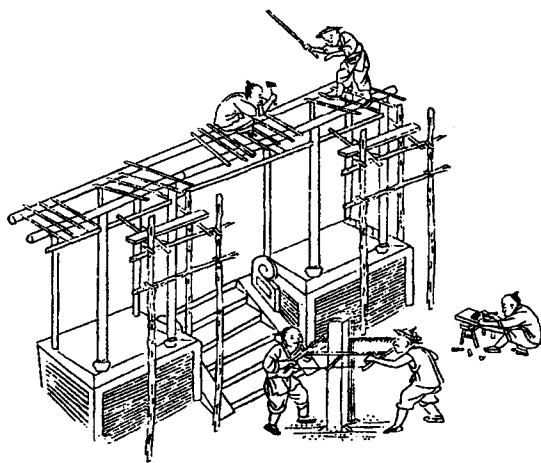
古代营造房屋和日常生活用具实用指南通书

收录原书建筑法式图稿 600 余幅 附古代建筑名词索引

鲁班经

一部古代建筑营造法式的圭臬之作

[明] 午荣 汇编
易金木 译注



华文出版社

图书在版编目(CIP)数据

鲁班经/[明]午荣 汇编 易金木 译注.—北京: 华文出版社, 2007.9
ISBN 978-7-5075-2164-1

I.鲁… II.①午…②易… III.①建筑史—中国—古代②鲁班经—译文
③鲁班经—注释 IV.TU-092.2

中国版本图书馆CIP数据核字(2007)第135074号



鲁 班 经

LU BAN JING


[明] 午荣 汇编 易金木 译注

策 划：翟牧之 张小玲 张万文

责任编辑：李惠玲

装帧设计：苏晓维 冯波

技术设计：龙图龟书文化

 华文出版社

北京市宣武区广安门外大街305号 邮编: 100055 E-MAIL: hwcbs@263.net

电话: 010-58336255 010-58336268

重庆龙跃印务有限公司制版

重庆蜀之星彩印有限公司

(重庆市渝中区李子坝正街113号 邮编: 400014)

全国新华书店经销

开本: 787mm × 1092mm 1/16 印张: 24.625 字数: 439千

2007年9月第1版 2007年9月第1次印刷

印数: 1—10000

书号: ISBN 978-7-5075-2164-1

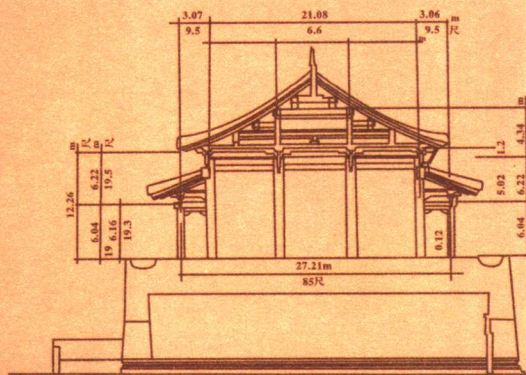
定价: 55.00元

版权所有, 侵权必究

~ 内容提要 ~

《鲁班经》为我国古代营造房屋和日常生活用具的实用指南通书。它是一部用独特风格论述建筑与风水关系的集大成专著，成书于明代，系午荣汇编的托名之作。

书中重点论述了古建筑中所用的寸木尺地、片瓦只砖、尺长寸短（鲁班真尺）以及建筑物中的尺寸高低、左右前后与吉凶祸福的关系。并详尽记录了自春秋以来，经战国、秦汉、魏晋南北朝、隋唐及宋元千年来历代匠师关于建筑营造法式、古代家具设计制作的经典形制和图样。民间建筑包括框架结构的“正三架式”、“正五架式”、“正七架式”，具体有宫殿式、钟鼓楼式、祠堂式、庙宇道观式等。其家具形式多达三十余种，如桌椅式、大床式、箱柜式、镜架式等。因此，本书不仅是一部稀世罕见的古代建筑文化奠基之作，还是一部古代家具设计制造的实用经典。





选题策划//翟牧之 张小玲 张万文
责任编辑//李惠玲
图文编辑//易金木
装帧设计//冯波 苏晓维



重庆知识书店·龙图龟书文化

试读结束：需要全本请在线购买

www.cqfxtbook.com

序

在人类文明发展史上，曾经涌现出一批能工巧匠，在他们身上体现了人类征服自然创造文明的智慧和成就。这些能工巧匠中的杰出代表，往往被人们当作神来推崇与颂扬，甚至立庙设堂，顶礼膜拜。中国人素有慎终追远法祖敬先的悠久传统，每一行业都有图腾式的祖师爷成为行业的偶像，大成至圣先师孔子是读书人的偶像自不必说，其他如蒙恬成为造笔匠的祖师，邢夷成为制墨的祖师，陆羽成为茶行的祖师等，也是如此。而木工和建筑行当的祖师爷鲁班的影响，就地域之广大，时间之久远，内容之丰富来说，在一定意义上说超越了孔老夫子，更不论其他了。

鲁班是人还是神？首先必须明确，在历史上鲁班确有其人，历史文献有确凿的记载。鲁班又叫公输般、公输子，因为他是鲁国人，故被称为鲁班，或鲁般，班、般通用。他是我国春秋末期鲁国的一位著名工匠，一般认为他生于鲁定公三年（公元前507年），活了七十岁左右。《墨子》的《公输篇》和《鲁问篇》，以及《礼记·檀弓》、《孟子·离娄》等先秦典籍，对鲁班的事迹亦有很多记载，如鲁班为楚国造云梯、钩强等武器，发明和制作有关生产和民生日用的工具，如铲、钻、曲尺等，其他还有制作木鸢、木车马等传奇故事。

其次，作为行业祖师爷的鲁班又不完全是一个具体的人，而是一个集众多智慧和神通于一身的行业之神。鲁班不仅是木工行业的神，还是瓦工行业的神，石工行业的神，是整个建筑行业的神，因此人们常常把很多神奇瑰丽的建筑附会传说成鲁班的手笔。其中以鲁班修赵州桥的传说最为著名。至今这个故事仍然广泛流传，民间喜说古者言之凿凿，听着也兴致盎然。

民间有关鲁班的传说难以胜数，如鲁班铜塔传说，在北京铜白塔，在太原铜双塔，在庐山铜千佛塔，在西安铜大雁塔等等。其他如鲁班修建山西永乐宫，雕刻四川大足山北山石像，建造杭州西湖上“三潭映月”的三座石塔等等，都有传奇色彩。

关于传世的《鲁班经》，当然不是鲁班的著作。但该书总结了自鲁班以来，历经春秋战国、秦汉、魏晋南北朝、隋唐、宋元，以及明中前期，二千年来历代工匠大师积累的实践经验，不仅是一部木工经典，还是一部传统建筑经典，也是一部建筑文化的经典。

在我国古代，有关建筑技术方面的知识很少有专著流传，相关知识技能大多是在师徒之间，或家族内部，口耳相传，其中或有部分图样或抄写本，亦往往秘不示人，这在很大程度上限制了技术的发展和进步。这种状况在明代得以改变。据现有文献分析，刊刻于明代成化弘治年间（1465~1505年）的《鲁班营造法式》，应该是这一行业的第一部正式出版的著作，有图有文，涉及房舍、楼阁、钟楼、宝塔、畜厩等建筑，但没有家具、农具制作等内容，宁波天一阁藏有残本，缺失甚多，

难窥全豹。大约过了一百年左右，到了明万历年间，官方编纂完成《鲁班经匠家镜》，成为这一行业的具有集大成性质的经典著作。

《鲁班匠家镜》，又称《鲁班经》，现存《鲁班经》最早的版本为明万历年间（1573~1620年）汇贤斋刻本，北京故宫博物院有收藏。半叶9行，行20字，白口，单黑鱼尾，四周单边。卷端题名：“新镌京板工师雕刻正式鲁班经匠家镜”。版心上题“鲁班经”。卷端下署“北京提督工部御匠司司正午荣汇编，居匠所把总章严全集，南京御匠司司承周言校正”字样。

除了万历本外，在明崇祯年间（1628~1644年）曾有增编本刊刻行世，今国家图书馆收藏。有清一代，《鲁班经》新刻本层出不穷，既有翻刻本，也有各种增编本和删节本。就地域而言，《鲁班经》主要在安徽、江苏、浙江、福建、广东、湖南、湖北一带流传，现存的各种版本也多为这一地区的刻本。

虽然传世的《鲁班经》有各种不同的版本，卷数分合亦有差别，内容多寡也不相同，但无外乎这样几个方面：第一建造民宅择吉法，第二古建筑的用尺合吉，第三古建筑的构形与择吉，第四家具的制作，第五风水歌诀和魇镇禳解符咒，第六修造择吉全纪，第七灵驱解法洞用真言秘书等。

由此看来，《鲁班经》不仅是一部图文并茂、实用性极强的论述建筑结构艺术、家具制作技术和行业制度规范等的专门著作，而且是一部独具风格的建筑风水著作。

中国人历来主张天人合一，主张万物有灵性，而建筑又是人类伟大的创造活动，其中寄寓了人们的丰富情感和思想。因此，只砖片瓦、尺地寸木、式样装潢、颜色搭配、上下高低、前后左右，都和祸福吉凶密切相关，从事建筑制作不可不恭敬其心，谨慎戒惧。

对古人的这些做法，现代人可能不会完全理解，可能会认为繁琐不当，缺乏科学精神，甚或直接指斥为封建迷信。如果我们能平心静气地站在学术的高度，以文化的视角审视这一切，就会发现在我们所认知的科学和迷信之上，还有一个更为广大精深的东西，这就是文化。文化是人类创造的精神文明和物质文明的总和。不管我们为这些遗产贴上什么样的标签，有一点不能忘记，就是这些遗产都是祖先用精神和肉体在时间的长河中创造和积累的，后人应该给以足够的尊重。

对普通读者来说，《鲁班经》中介绍的行帮规矩和制度仪式，建造房舍的工序，选择吉日的方法，鲁班尺的运用，常用家具、农具的基本尺度和式样，以及常用建筑的构架形式、布局形式和名称等，还是能够理解和掌握的，但其中有关古代术数风水的内容就不容易明白了。包括风水在内的中国古代术数理论体系极为庞杂，有些专业用语又极为艰涩，不了解相关的知识，如《周易》的基本内容、阴阳五行干支的概念、天文历法的常识，以及有关风水的专用名词术语等，是很难读懂这部著作的。所以，书中的注释、解析和相关知识的介绍就显得极为重要了。

邓瑞全

（中国易学文化研究会副会长、北京师范大学易学文化研究中心教授）

2007年08月

前言

《鲁班经》亦名《鲁班经匠家镜》。“匠家镜”意为营造房屋和生活用具的指南。本书并非鲁班大师所著，它实成书于明代，为北京提督工部御司正午荣汇编的托名之作。鲁班姓公输，名班，又作公输班或公输盘，春秋时代人。被后世人们尊称为古代木工匠的祖师，土木建筑业的鼻祖、机械制造圣人、科技发明之父。

据《扬原·器原》载：般作砮、磨、碾、刨、钻、木马车、云梯、弩等。它所发明的这些机械工具中，云梯是用来攻城的，鹊（飞鸢或木鸢）是人类最早的飞行器，钩强是水战的舟战工具，木车马则是世界上最早的机动车，砮、磨、碾是粮食加工机械，刨、锯子、墨斗、鲁班尺，是木工工具。鲁班不仅在建筑业，还在航天业、军事科技、机械业、民用、工艺等方面有重大成就。近代建筑学大师梁思成先生在《营造算例·装修》中说：“按门光尺定高宽，‘财病离义官劫害福（吉）’每个字一寸八分。”本书也说：“惟本门与财门相结最吉，义门惟寺观学舍义聚之所可装，官门惟官府可装，其余民俗只装本门与财门，相结最吉”。足见公输班发明的在民间工匠中经久流行的鲁班尺，就成了古代工匠手中选择吉凶的“神尺”。孟子说：“公输子之巧，不以规矩，不能成方圆。”这是对古代建筑营造的尺寸标准统一化所做出的巨大贡献。

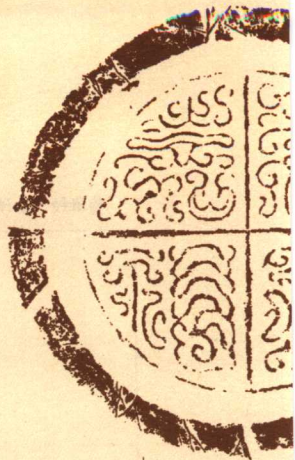
原版《鲁班经》的主要流布范围，大致在安徽、浙江、广东、福建、江苏一带。现存的各种《鲁班经》版本，多为这一地区刊印。在这些地区的明清民间木构建筑以及木装修、家具中，保存了许多与《鲁班经》书中记载相吻合或相近的实物，由此证明它流传范围之广，以及在建筑实践中的规范作用。其内容包含了房屋建造法，伐木、破土择吉，家具制作尺寸和法度，以及完工择吉、厌胜、禳解等。它是古代建筑营造法式和家具设计与制作之圭臬。书中详实地记录了自春秋以来，经战国、秦汉、魏晋南北朝、隋唐及宋元，千年来历代工匠大师，囊括了文人的设计与实践。书中记载的民间建筑框架格式有“正三架式”和“下七架式”两种基本框架模式。其主要有宫殿式、钟鼓楼式、庙宇道观、祠堂式、秋千式、桥亭式、天台式等十余种建筑样式。其家具形式则多达30余种，如交椅、板凳、杌子、学士灯桂椅、八仙桌、方桌、案桌、大床、禅床、凉床、柜、箱、橱、香几、镜架等，并对每种家具的尺寸、卯榫结构、线脚、装饰等作了详细的记录。

本书语言通俗晓畅，图文互注，解析详尽，建筑术语注释精准。书中一、二、三、四卷主要介绍了木工建筑业行帮的规矩、制度及仪式，建造房宅的工序，伐木、动土的择吉方法；阐明了鲁班尺（即门光尺）的运用；记录了古代民间常用建筑的构架形式、名称，一些建筑的成组布局形式和名称等；以及常用家具、农具的基本尺度和式样。五、六、七卷主要介绍了房宅朝向择吉和工匠祈禳避邪趋吉的方术。读者可从书中获知古代民间匠师们的业务职责和范围，民间建筑的施工工序，一般建造的吉利时辰和方位等等。因此，本书是我国仅存的一部古代建筑文化的奠基之作，还是民间木工营造业不可多得的专著和实用指南。



室内摆件 佚名 线描 明代

目录



序 1

前言 1

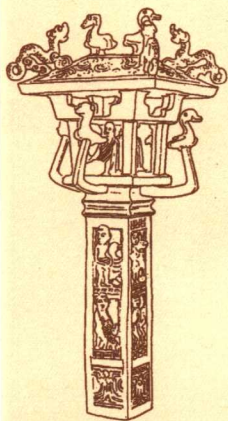
卷一 建造民宅的择吉法

- 择日入山伐木法 2 入山伐木法 伐木吉日
- 修造房屋开工架马破木立柱择吉 14 起工架马 起工破木 论新立宅架马法 论净尽拆除旧宅倒堂竖造架马法 论移宫修方架马法 论架马活法
- 邻家建宅的吉凶应对 28 论东家修作西家起符照法
- 画柱绳墨择吉法 36 画柱绳墨 画墨线开柱眼
- 动土平地基择吉法 41 动土平基 填基吉日 论动土方 论取土动土 下礫立柱择吉法



卷二 古建筑的构形与择吉

- 营造房屋间数的吉凶规则 104 造屋间教吉凶例 厅堂格局吉凶歌诀 推造宅舍吉凶论
- 房宅及宫殿的造型规格 110 三架屋后车三架法 五架房子格 正七架三间格 正九架五间堂屋格 五架屋诸式图 五架后拖两架 正七架格式 王府宫殿门的制作 122 造作门楼 论起厅堂门例 红嘴朱雀凶日 修门杂忌 丘公杀 逐月修造门吉日 门光星 门光星吉日定局 造门楼择吉 论黄泉门路 安门宜忌 凶宅诗 宅前忌造栏杆 钉钉 郭璞相宅诗 三首 造门诗 小门
- 建筑附属构件 147 秋千架 搜焦亭 凉亭水阁式



立柱上梁、拆盖屋宅择吉法 53 竖柱吉日、
拆屋吉日、盖屋吉日

粉刷房屋砌地的择吉法 59 泥屋吉日、砌地

吉日、论逐月登地

立木上梁择吉仪式祝文 67 泥屋吉日、请

设三界地主鲁班仙师祝上梁文

卷二 古建筑的用尺合吉

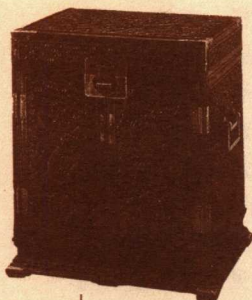
水平尺法绘制房宅草图 78 断水平法、画起

屋样

鲁班尺与曲尺 82 曲尺之图、论曲尺根由

用尺的合吉方法 96 推起造何首合白吉星、九

天玄女尺装宅门、论开门步数、定盘真尺



装修正厅

其他建筑样式 154 司天台式、寺观庵堂庙宇式、

装修祠堂式、神厨捺式、营寨格式、仓教式、桥梁

式、郡殿角式、建钟楼格式、建造禾仓格

修造畜禽栏圈的样式及择吉 176 五音牛栏

式、造栏用木尺寸法度、鲁班造牛栏诗、合音指诗、

牛黄诗、定牛入栏刀砧诗、起栏日辰、占牛神出入、

造牛栏样式、论逐月造作牛栏吉日、五音造羊栈格

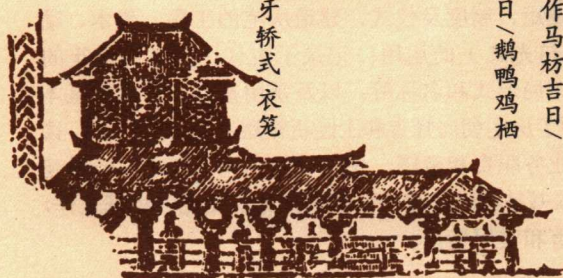
式、马厩式、马槽样式、马鞍架、逐月作马枋吉日、

猪栏样式、逐月作猪栏吉日、六畜肥日、鹅鸭鸡栖

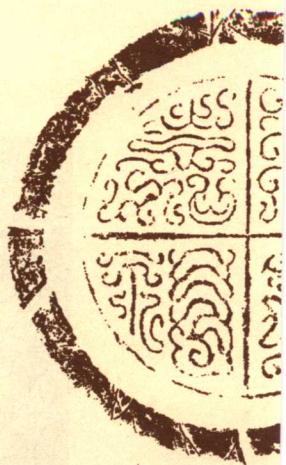
式、鸡栖样式

卷四 家具的制作

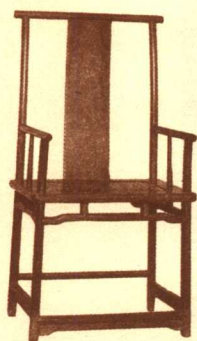
家具的尺度 210 屏风式、围屏式、牙轿式、衣笥



目录



- 样式、衣箱式、衣厨样式、柜式、大床、凉床式、
 造藤床式样、逐月安床设帐吉日、禅床式、禅椅
 式、镜架势及镜箱式、雕花面架式、大方扛箱样
 式、搭脚仔凳、诸样垂鱼正式、驰峰正格、风箱样
 式、衣架雕花式、素衣架式、衣折式、面架式、鼓
 架式、铜鼓架式、花架式、凉伞架式、校椅式、板
 凳式、琴凳式、机（机）子式、桌、案桌式、八仙
 桌、小琴桌式、圆桌式、一字桌式、折桌式、棋盘
 方桌式
小型器具的制作样式 247 食格样式、招牌式、
 洗浴坐板式、药厨、算盘式、茶盘托盘样式、手水
 车式、踏水车式、推车式、牌匾式
室内小型构件的样式 255 烛台式、圆炉式、



择吉求福求财 300 择日求福

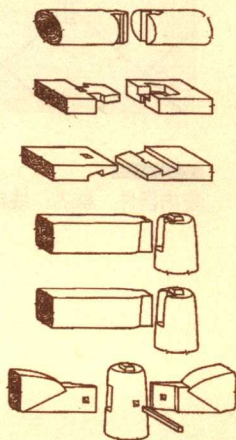
招财纳福的吉凶日

日常择吉 311 置产室择日、伐竹木不蛀、塞门

宜忌、开路宜忌、塞路吉日、筑堤塞水宜忌日、造
 桥梁宜忌、塞鼠穴日、造厨宜日、砌折灶宜忌日、
 扫厨灶宜日、修水廊宜忌日、修厕宜忌、安碓砣
 修磨碾宜忌、开池塘沟渠宜忌、穿修井宜忌、造
 妆查宜忌、造桔槔宜忌

吉凶星临值宜忌 337 妖星值日凶、或星值日

凶、利星值日凶、朴星值日凶、煞星值日吉、传
 星值日吉、直星值日吉、角星值日凶、章星值日
 凶、九天玄女活曜九星图、肘金语、鹤神方位、喜
 神方歌、吟神煞、红沙煞、彭祖百忌日、财神方、
 贵神方



看炉式、方炉式、香炉式样、药箱、火斗式、象棋盘式、围棋盘式、学士灯挂、香几式

卷五 风水歌诀和魔镇禳解符咒

起造房屋 266

立柱上梁联、阳宅的吉凶形制、八

方坑坎歌、何知经、宅前后有坟林诗、有孤坟莫建

宅诗、西北仰高东南巽地诗、长河西冈宜建宅诗、鹅

颈鸭项莫建宅诗、宅前有水塘莫建房诗、门前水分

八字诗、宅前竹木倒垂诗、缢颈之树藤缠诗

匠人符咒 280

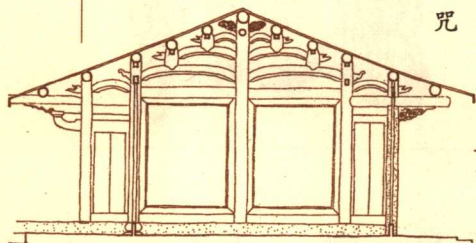
用符咒法、主人禳解符咒、朱砂正

梁符、家宅多祟禳解、万灵圣宝符、开天、一咒

歌、念毕诵雷经一卷

鲁班仙师的由来 294 鲁班仙师源流

卷六 修造择吉全纪



贵神方

卷七 灵驱解法洞用真言秘书

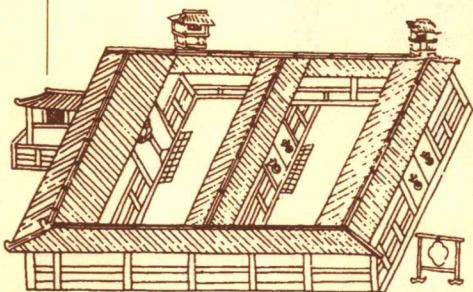
魔禳解咒 356 秘诀仙机、工完禳解咒

禳解类、瓦将军、泰山石敢当、兽牌、天官赐

福、一善、姜太公在此、倒镜、吉竿、黄飞虎、山

海镇、九天元雷、篱笆

附录：古代建筑名词索引 371

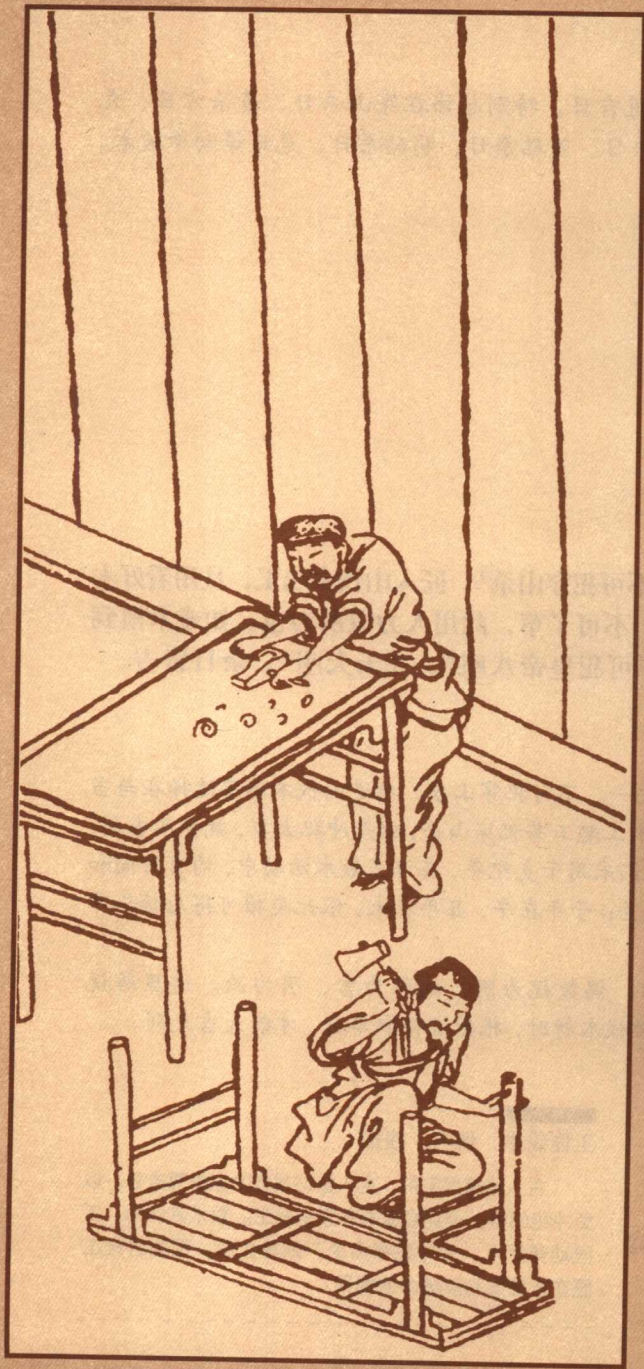


卷一

【建造民宅的择吉法】

建筑是一种文化灵魂。《易经》曰：『是故阖户谓之坤，辟户谓之乾；一阖一辟谓之变。』它反映了『宇宙就是建筑，建筑即为宇宙』的『天人合一』的哲学思想和审美文化。

中国历代的民居、宫殿、城市、寺院（道观、佛塔）、文庙（孔庙）、祠堂、衙署、学宫、陵墓、仓廩、园林建筑、城垣、桥梁等等，无不充满了中国人的智慧哲理和宇宙图景。





择日入山伐木法

古代工匠进山伐木必选黄道吉日，特别忌讳在穿山杀日、黄杀方日、九天大座日、皇帝八座日、斧头杀日、刀砧杀日、明砧杀日、危日等动斧破木。

入山伐木法

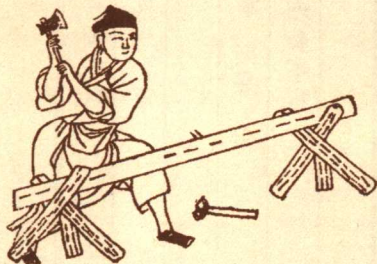
【原文】

凡伐木日辰及起工日，切不可犯穿山杀^①。匠人山伐木起工，且用看好木头根数^②，具立平坦处斫^③伐，不可了草，此用人力以所为也。如或木植到场，不可堆放黄杀方^④，又不可犯皇帝八座^⑤，九天大座^⑥，余日皆吉。

【注释】

①穿山杀：入山伐木禁忌之一。不可犯穿山杀，指进山伐木不要选择在与当年太岁对冲的方位。古人认为，木工起工若犯穿山杀，就是冲犯太岁，就会不吉利，会发生意想不到的凶祸。古时人们采用干支纪年，在许多数术活动中，均有时间和方位的禁忌。穿山杀的推算方法为：子年在午，丑年在未，依此类推可得应禁忌冲犯的方位。

②根数：古人将奇数为阳，偶数视为阴，故阳为吉，阴为凶。这里所说的“看好木头根数”，是指入山砍伐木材时，根数宜择取单数，才能大吉大利。



工匠伐木 佚名 线描

古人建筑房宅前，主人家必找数术家推算吉日，以免冲犯凶煞，否则修造则有灾祸发生。数术家认为，工匠动斧伐木，如冲犯穿山杀，则是大凶。图为古代工匠在吉日子里动斧破木的情景。

举斧斫木 佚名 线描 明代

古代工匠伐木必择吉日，必须禁忌在穿山杀日、黄杀方日、九天大座日、皇帝八座日动工伐木，否则凶多吉少。



③斫(zhuó):用刀斧砍。

④黄杀方:出行禁忌之一。黄杀,应为黄沙之误。黄杀推算方法为:正月、四月、七月、十月逢午日,二月、五月、八月、十一月逢寅日,三月、六月、九月、十二月逢子日,这些日期均为黄沙禁忌日。这里的黄沙方,实指方位而非时日。寅午合而化火,因此这一方位不能堆放木料。《许真君万全玉匣记》中有“但凡出外犯黄沙,人亡财散不归家”的说法。

⑤皇帝八座:禁忌日之一。此禁忌日与太岁相隔三位,又叫正八座。子年逢癸酉日,丑年逢甲戌日,寅年逢丁亥日,卯年逢甲子日,辰年逢乙丑日,巳年逢甲寅日,午年逢丁卯日,未年逢甲辰日,申年逢乙巳日,酉年逢甲午日,戌年逢丁未日,亥年逢甲申日,这些日期都是禁忌日。

⑥九天大座:入山伐木禁忌之一,为“九天朱雀”之误。朱雀,古代传说中南方为赤,属火精,木料如果堆放在此方位,恐有火光之灾。

进山采伐木材的方法**【译文】**

不管是砍伐木头的时间或开始施工的日期,千万不要触犯“穿山杀”。工匠进山伐木施工,应选好木头的根数,都应立于平坦处砍伐,不可马虎行事。这些事宜要通过人的测算才可进行。要是将砍下的木头堆放在场地上,切不可堆放在触犯“黄沙”的方位。伐木时也不可触犯“皇帝八座”、“九天大座”等禁忌日;其余日期都是吉利的。

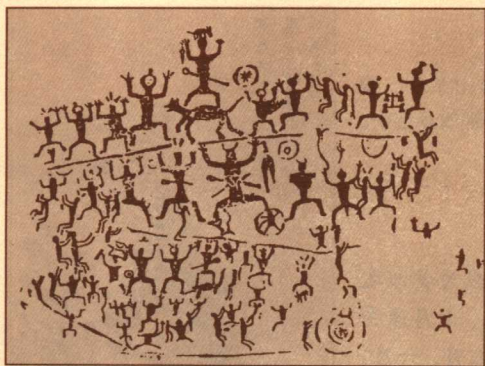
【解析】

“堪輿”术(堪是天道,輿是地道,也即风水术)对古代先民建筑起着重要的作用,建筑施工中十分讲究天、地、人三者合一。古

树神 佚名 线描 清代

树木的守护神,木匠敬奉之神。古代工匠进山采伐木材,动斧之前必三牲(猪、牛、羊)、点香烛、化纸钱祭祀,祈求伐木时赐福,以免发生灾祸。





祈祷人像 壁画 上古

祈祷，宗教仪式之一。各种宗教都有，由信徒以赞美、感谢、禀告、恳求等方式，向他们所信仰的天、地、神等进行祷告，祈禳灾。图为上古的人们为进山伐木者祈福的情形。



祭祀树神 画像砖 汉代

图为古人祭拜树神的情景。

人认为，只有三者调合，才能趋吉避凶。因此，在建筑施工中，人们都要选择吉利的日期。

择吉术作为古人的一种数术活动，含有不少迷信色彩，是我国古代社会中普遍存在的一种文化现象。它形成于汉朝，迄今已有两千余年之久。择吉术是我国古代先民选择良辰吉日的一套方法，它包含了许多神秘事物与禁忌，几乎是一个由神煞组成、由神煞主宰的世界。所谓神煞，是指具有神性的各种各样的星象，它们以干支顺序排列，循环出现。择吉术根据神煞择日，意在趋吉避凶。

正确的择日（择吉）方法，应该是以事件（指各项民事活动）为准，结合当事人，根据择日（择吉）规则，选择吉日吉时来进行各项活动。如文中所提到的“穿山杀”、“黄杀方”、“皇帝八座”、“九天大座”等，这些神煞所代表的时间（或方位），涉及到中国古时纪年方法。这种纪年方法就是“干支纪年法”，即用十天干“甲、乙、丙、丁、戊、己、庚、辛、壬、

癸”与十二地支“子、丑、寅、卯、辰、巳、午、未、申、酉、戌、亥”，循环相配，六十年为一周（或称一轮），称为“六十甲子”，也叫做“六十花甲”。

伐木吉日

【原文】

己巳、庚午、辛未、壬申、甲戌、乙亥、戊寅、己卯、壬午、甲申、乙酉、戊子、甲午、乙未、丙申、壬寅、丙午、丁未、戊申、己酉、甲寅、乙卯、己未、庚申、辛酉，定、成、开日^①吉。又宜明星^②、黄道^③、天德^④、月德^⑤。