



清华大学美术学院
Academy of Arts & Design, Tsinghua University

2006本科招生专业考试

色彩



试卷评析

清华大学美术学院教务办公室 基础教学研究室编



辽宁美术出版社



组 稿：刘巍巍

装帧设计：董雪凌

图书在版编目(CIP)数据

色彩试卷评析/清华大学美术学院教务办公室 基础
教学研究室编. — 沈阳: 辽宁美术出版社, 2006.12
(清华大学美术学院2006本科专业招生考试试卷评析)
ISBN 7-5314-3729-5

I. 色... II. ①清...②清... III. 水粉画—技法
(美术)—高等学校—入学考试—自学参考资料
IV. J215

中国版本图书馆CIP数据核字(2006)第158690号

出 版 者：辽宁美术出版社

(地址：沈阳市和平区民族北街29号 邮编：110001)

印 刷 者：沈阳市印刷研究所(有限责任公司)

发 行 者：辽宁美术出版社

开 本：787mm×1092mm 1/8

印 张：3

字 数：15千字

出版时间：2006年12月第1版

印刷时间：2007年1月第1次印刷

责任编辑：刘巍巍 肖建忠

责任校对：张正迪

技术编辑：鲁 浪 徐 杰

ISBN 7-5314-3729-5



9 787531 437291 >

ISBN 7-5314-3729-5/J·2636

定 价：20.00元



清华大学美术学院
Academy of Arts & Design, Tsinghua University

2006本科招生专业考试

色彩

试卷评析

清华大学美术学院的前身是创建于1956年的中央工艺美术学院,学科结构完整,专业覆盖面全,师资力量雄厚,教学、科研条件完备,在国内外享有盛誉。具有艺术学一级学科博士、硕士学位授权;建有10个系、24个本科专业方向。2002年设计艺术学院被教育部评定为国家重点学科,学院拥有一批著名的艺术教育专家、艺术家和学者。目前共有教师695人,其中教授54人(博士生导师18人),副教授83人。

学院先后与国内外十九所著名艺术学院建立了校际友好关系,经常邀请欧洲、亚洲、澳洲、亚洲等国家的著名艺术设计专家、艺术家、教授和学者来校讲学,授予或聘请国内外艺术设计领域的三十九位著名的专家和学者为我院的名誉客座教授。

学院设有“青山印术奖学金”、“张有铭奖学金”、“顾华安奖学金”、“范光宇艺术奖”、“高斯百艺术设计教育奖励基金”是其研究基金,聘请余英时等著名艺术大师,对生活困难的学生,学院实行助学金、奖学金、勤工助学制度。从2003年学院开始实行优秀本科毕业生免试推荐攻读硕士研究生,优秀硕士研究生免试推荐攻读硕士研究生制度,学院与届毕业生受到了社会的普遍欢迎。在国家机关、新闻出版、高等院校、文化企事业单位、研究院(所)和相关企事业单位的工作岗位上,为祖国的经济建设和精神文明建设,为繁荣和发展我国的艺术设计和美术事业作出了重要的贡献。

清华大学美术学院在清华大学建设世界一流大学的战略思想指导下,秉承“自强不息,厚德载物”的校训,为建设具有鲜明特色的国际一流美术学院而不懈努力。

2006年本科招生综述

1. 招生专业方向和招生人数

招生专业	专业方向	所属系别	招生人数
艺术设计 050408	染织艺术设计	染织服装艺术设计系	165
	服装艺术设计		
	陶瓷艺术	陶瓷艺术设计系	
	陶瓷设计		
	平面设计	装潢艺术设计系	
	书籍设计		
	广告设计		
	室内设计		
	景观设计	环境艺术设计系	
	产品设计		
	展示设计	工业设计系	
交通工程造型设计			
	信息设计	信息艺术设计系	
	动画与游戏设计		
造型艺术 050404	中国画	绘画系	80
	油画		
	版画		
	雕塑与公共艺术		
	雕塑	雕塑系	
	公共艺术		
	漆艺	工艺美术系	
	玻璃艺术		
纤维艺术			
艺术设计史论	艺术史论系		
美术史论			

2. 各专业考试科目

考试科目	考试时间	报考专业
色、彩	3小时	艺术设计
	4小时	雕塑艺术
写、作	3小时	艺术史论
	3小时	艺术设计
素、描	3小时	艺术史论
	4小时	造型艺术
速、写	1小时	艺术设计
	1小时	造型艺术
设计基础	3小时	艺术设计
创作	3小时	造型艺术
文艺常识	3小时	艺术史论

3. 专业考试宗旨

- 素描:**旨在测试考生对造型的审美感受、观察方法、理解能力和艺术表现能力。
- 色彩:**旨在测试考生对色彩基本知识的掌握程度、色彩感觉的敏锐程度、色彩关系的把握和艺术表现能力。
- 速写:**旨在测试考生对所描绘对象的观察能力和感悟、记忆、准确表达能力。
- 设计基础:**旨在测试考生对日常生活的观察、审美和创新能力,考查考生对艺术设计领域内的基本知识与表现能力的掌握程度。
- 创作:**旨在测试考生临场创作的构思能力和艺术表现能力。
- 文艺常识:**旨在测试考生的文学和艺术基本知识和素养。
- 写作:**旨在测试考生的写作水平。

4. 录取原则

- (1) 非试点地区录取人数占招生计划招生人数的95%左右,其他省市统一调剂,择优录取,但每个省(自治区、直辖市)的录取人数原则上不超过我院计划招生人数的15%。
- (2) 对于专业考试入围、第一志愿报考我院、政治思想品德考核及体检情况符合要求的考生,按下列办法录取:艺术设计专业(含设计学)和艺术史论专业(包括语文和外语的总分)达到我院规定的最低分数线,按照专业课总分与文化课总分相加的总成绩,在报考专业和省内,择优录取。

对专业排名位于艺术设计专业志愿填报前15名或位于造型艺术专业志愿填报前15名的考生,如果文化课总分(包括语文和外语的单科分数)达到我院规定的最低分数线,即可被录取。如果文化课总分(包括语文和外语的单科分数)未达到我院规定的最低分数线,则录取“专业课成绩保留一年”的政策,持第二年报考我院时,专业课免试入学,只参加文化课考试,如果文化课总分(包括语文和外语的单科分数)达到我院规定的最低分数线,即可被录取。

艺术史论专业:按照文化课总分的顺序择优录取,且主要求语文不低于100分,外语不低于90分。

5. 2006年各专业录取分数

2006年录取分数情况						
	招生专业	专业课成绩		总成绩		
		最高分	最低分			
北京	艺术设计	最高分	567.5	574	1141.5	
		最低分	510	490	1000	
	造型艺术	最高分	573	545	1118	
		最低分	517.5	398	915.5	
	艺术史论	最高分	/		531	/
		最低分	/		/	/
天津	艺术设计	最高分	585	607	1192	
		最低分	518.5	436	954.5 (辽宁、4028.5)	
	造型艺术	最高分	507.5	554	1061.5	
		最低分	505	404	909 (山东、368.84)	
	艺术史论	最高分	/		606	/
		最低分	/		58.5	/

注:

- 以上分数不包括被录取的“艺术设计前15名、造型艺术专业前15名”及被录取的“冬令营”和“2006年保留专业成绩”者。
- 学院规定的最低分数线:
 - 艺术设计专业:
文化课总分不低于380分(含数学)。其中,语文不低于90分,外语不低于75分。
 - 造型艺术专业:
文化课总分不低于350分(含数学)。其中,语文不低于75分,外语不低于65分。
 - 艺术史论专业:
语文不低于100分,外语不低于90分。



教师点评

在色彩肖像写生中,光的色彩关系是指背景环境、人物主体、背景服饰等几个因素之间的色彩关系。当这几个因素处于不同的受光条件下,就会产生各自不同的色彩特征。如何把复杂的对象统一在一个色彩关系的画面中,正是我们需要研究和进行长期训练的。

该作品是处于逆光条件下完成的,画面中大部分形体都处于暗面,只有少部分如脸的轮廓、眼睛和手的部分处于受光面,作者在塑造过程中,注意到了光影的色彩变化,将画面中的明暗关系和冷暖关系有机地交织在一起,传达出了安静和优雅的感觉。画面中谨慎的探头的头部和略有夸张拉长的身体,使画面带有明显的装饰意味倾向。

面对客观对象自发产生的方法是人类观察世界、理解世界和表现世界的一种方法。将传统的形式语言与现实中的具体人物的完美结合,能使艺术作品产生较强的视觉冲击力和表现力。

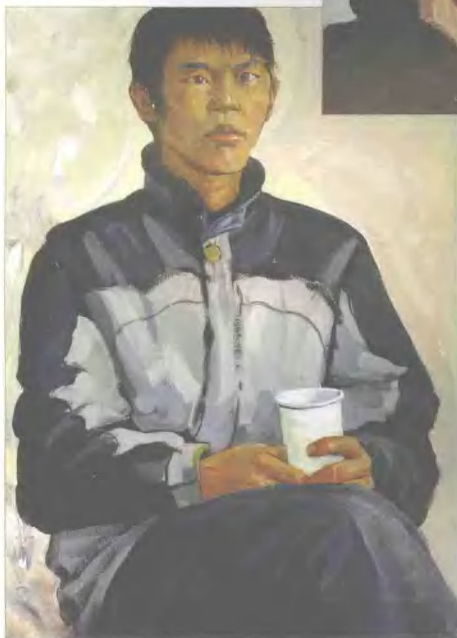
同学们一定要学会对形象和色彩的感受,尽力去利用绘画的造型语言来表达出自己喜爱的感情。

该作品丝毫没有僵死于人的感觉,相反,作者用平和客观的眼光,挥洒自如的造型语言,真实地刻画出人物的形象和特点,不得加任何修饰,生动逼真。三角形的构图形式简洁朴素,造型语言在概括中富于变化,尤其是在手和头部的处理上,塑造感强,细节微妙,变化到位,且刻画出了人物的内在精神气质和尊严,体现了作者较高的艺术品位和造型能力。



色彩人物肖像写生作为一门基本的艺术门类，它的作用和目的首先是为了记录人物的形象特征和为大型创作搜集素材，是艺术创作的基本要素。同其他艺术形式一样，写实的色彩人物写生要求把你所描绘的客观对象的结构关系、透视关系、色彩关系准确地表现在画面上。

这件看似简单的作品，其实也是在遵循着艺术的变更法则：简单——复杂——再简单——统一——变化——再统一。作者以独到的理解和鲜明的形象特征，准确地把握了绘画的实质性视觉因素，作品给人一种舒缓宁静的感觉。画中的女青年姿态优雅，画面色调柔和，层次细腻丰富，但在服装的处理上略显平淡，体量和层次不够。



教师点评

自古以来，艺术家们一直没有停止过对色彩语言和造型语言表达功能的探索。如何对画面的构成因素进行合理的安排，组织色彩与色调，虚实与空间的合理与应用，这在某种程度上为肖像写生的发展提供了更加广阔的空间，绘画是视觉艺术，只有通过不断的观察思考与勤学苦练，在实践中不断体会色彩的细微差别与变化，才能创作出感人的作品。如果能做到把你视觉感受到的任何颜色都能在调色板上调出来，你就能得心应手地表达出画面的形式特征。任何一幅优秀的肖像作品，都应该是艺术家对客观对象的深刻感受与高水准技巧相结合的产物。

在这幅作品中，作者在头部与手的关系处理上显示了良好的控制力和对人物状态的细致观察与感受。但是个人物的外轮廓线处理得有些僵硬，缺乏空间与层次感。在服装的处理上缺少冷暖关系变化。



法国浪漫主义大师德拉克洛瓦曾说过：“最好的学习方法首先是摹仿，临摹可以直接学会大师的技法。”纵观西方美术史上的许多艺术家，他们在初期无不是在学习摹仿前辈大师的基础上，逐渐形成自己的风格。

该作品着力关注现实主义对形体及空间和光线的表现，粗犷而肯定的笔触力求塑造出对象浑圆厚重的感觉，强化了人物特别是头部和背景的空间关系，但形体的塑造还不到位，特别是手部的塑造还有丢形和结构的问题。

教师点评



教师点评

色彩肖像写生是培养和训练学生直接观察、理解和表现现实生活的能力和技巧。在这个过程中，深入细致地研究透视、解剖、色彩、光线和体。而各方面的基础知识是非常必要的。只有将饱满的创作激情和轻松自如的绘画技巧完美地结合与运用，才能刻画出真切鲜活的人物。一幅优秀的肖像画能使观者产生身临其境并与模特儿面对面的亲近感。许多艺术作品的创作方法往往是只可意会，不可言传，而方法尤其是具体方法和技能对于一般学习绘画的人来说是非常重要的。但学习也要把握一个“度”的问题。既要符合客观感受，又要符合艺术上的审美要求。

该作品笔和平的处理含蓄而微妙，较好地把握了形体的转折关系和色彩的冷暖变化，体现了作者对色彩的敏锐感受力。但在人物比例关系的处理上，上半身的比例略显得有些拉长。



教师点评

20世纪以来,由于观念和技法的不断革新与探索,人们对运用色彩的观点也在不断更新,因为色彩有强烈和微妙的表现特征,所以色彩在进入画面以后所呈现的情态是不一样的。这就要求创作者要将情感和认识进行提炼和概括。在不同的时空选用特定的色彩进行处理,这样才能创作出有生命力的作品。

在这幅作品中,作者对侧光的表现自然得体,笔触比较厚重,在寒相关系和形体塑造上注重了空间与虚实的表现。画面的色彩和色调关系也很讲究,冷暖变化恰当,对比色的运用使画面产生节奏和韵味,体现了作者重视在艺术创作中表现自我的理想和艺术个性。

如何从复杂的客观对象中提取你所需要的元素，然后经过概括和删繁就简的主观处理，使画面产生较为明确的视觉效果，这是我们每一个准备参加高考的同学所面临的问题。我们描绘的客观对象只是一个参照物，这其中最重要的是形象语言。我们应将构成情感和精神的个性化视觉模式转化成画面，从而传达出你所要表达的思想感情。

教师点评



一般来说，色彩人物写生中的几个主要因素一定要抓住，首先是构图，构图的过程和目的并不是简单地描摹对象，而是有取舍地进行归纳和概括，通过符合艺术规律的要求进行构图，从而体现出它的均衡感和形式感，传达出你的意境和感情。第二是造型，也就是对你所描绘对象的深入塑造，这一步很关键，是你这幅画面成败的基础。第三是色彩和色调，通过色彩之间的明度对比和冷暖对比的安排，来提升画面的感染力。最后一点是造型语言的处理手法，如笔触、色彩运用的薄厚、点、线、面的合理运用、细节的处理方法等。如果能把这些因素都合理地运用到画面上，一定能表达出你的情感精神。

该作品以粗犷豪放的形象塑造，变化细腻的黄绿色调的合理运用，自然舒展的笔触，沉静的面部表情刻画，较好地表现出了人的神态表情和气质。背景亮部的处理增加了画面的空间感和表现力，但人物下半身塑造不够严谨。



教师点评

正如艺术是以继承发展这一客观规律延续发展一样，没有继承就不存在创新。不同艺术风格的绘画形式给色彩人物写生的创作提供了更为宽泛的创作空间。

该作品在把握色彩、构图和人物塑造上，色调沉稳厚重，笔触肯定，同时还保持了构图的稳定；在区块形体的塑造上，色块平稳，人物造型略有变形与夸张。作者将绘画艺术技巧与传统造型相结合，巧妙地予以了发挥，但如果按考题中写实画法的要求来衡量，则头部的体量略显偏小。

一幅好的色彩肖像写生首先不仅是它的细节结构表现得好坏，而是构图上是否合理。对于构图知识的了解和运用也是色彩人物写生的一个重要环节。同时，一幅好的色彩肖像写生作品也同样遵循着统一和变化、概括与归纳的原则。而要做到这一点就必须整体地观察和表现，统一本身客观体现着一种整体，变化也必须是在统一的前提下进行。

该作品较好地把握了整个画面的大气感、大结构和大感觉，把塑造和表现的重点放在头部和手上。仰视的构图形式摆脱了传统肖像程式化的约束，形象刻画得客观细致，透过远眺和空灵的目光，将对象的心理和表情都描绘得十分出色，充分显示出人物的个性特征和丰富的感情世界，富于现实主义意味。



画面中的色调构成以及色彩在画面里的精神面貌是色彩写生成败的关键。如何提升大家的主观能动性意识和运用色彩的能力,使同学熟练掌握深入与概括、归纳与表现的能力,这其中很重要的一点就是一定要学会“比较”,比较色彩的冷暖关系,比较色彩的明度,比较同类色与互补色之间的关系等。只有通过比较,才能确定画面的层次和主色调,才能使画面产生节奏感和韵律感。

这件作品在造型上概括而简练,形体塑造得饱满而有力度。在强烈光线的环境下,作者从比较中获得了整个画面恰当的黑白、灰关系,使主体人物形象和背景有机地融合在一起,形成了较好的空间关系。



对于色调的问题,很多同学误认为调子就是相互之间的颜色比较接近而导致到处使用同类色。色调的本质特征应该是指色块之间的分寸感、差尺度问题。因此,正确把握几个色域与色块之间的关系是整个画面色彩协调与否的关键。在自然光线下的客观对象所呈现出来的色彩应该是和谐而有分寸的,色彩的冷暖是相对而不是绝对的。在不同光线下的物体所呈现出来的冷暖关系是不同的。

从这幅试卷的画面中可以看出,作者在努力追求一种色彩和谐统一的完美体现,但尺度感没有控制好,以致造成仿佛模特儿置身于黄色灯光下的画面效果。从而影响了色彩所传达的视觉魅力及审美感受。

艺术家对艺术的追求上应本着“真”、“善”、“美”的原则。在色彩人物写生时，必须以敏锐的眼光观察对象，然后根据你的立意去加入主观意识来强化或舒缓你的画面，这其中包括造型和色彩。因此，大家一定要不断提高自己在造型和色彩上的修养，牢固树立艺术源于生活而高于生活的艺术思想。

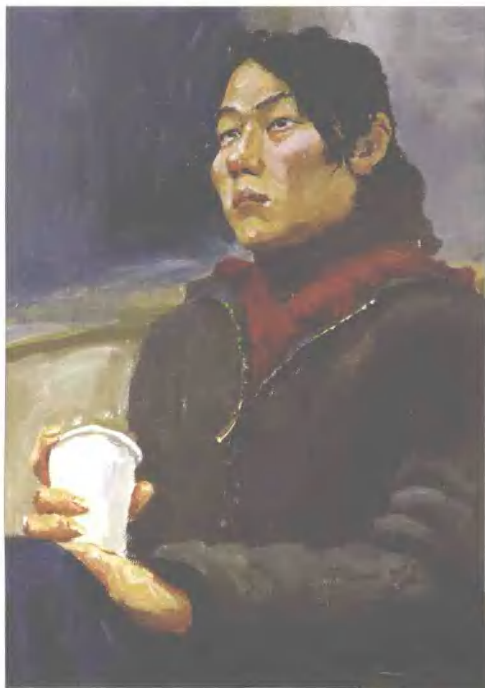
该作品在大的形体和色彩冷暖关系上已基本能够表现出来，但细节处理不够精细和讲究。在笔触运用上显得有些零乱和简单。笔触的走向和运用一定要结合着形体与结构，这样才能使画出的笔触合理而自然，从而增强画面的感染力。



教师点评

艺术的本质永远是一种创造，通过你的眼睛观察到的客观世界，再经过你的感受描绘出来的画面，一定要和原相机拍出的照片有所区别，因为你所做的工作不是简单的复制与拷贝，而是创造，因此“写生中的创作”这一观点的提出，揭示了艺术创造的客观规律和本质所在。因为写生本身就是一个极好的艺术创作过程，它已经超越了基础训练和积累素材的功能。所以我认为，在欣赏人物肖像写生作品的时候，除了看构图、色彩、造型等技术层面的内容，更重要的是透过技巧的塑造传达给人的精神感受和情感的表达，这是评价一幅作品艺术品位和水准的重要尺度。

该作品在虚实空间的处理上运用自如，将人物自然地融合在环境空间中，笔触肯定而具有张力，较好地塑造出了男青年刚毅坚定的性格和朝气蓬勃的精神气。但手臂和手的处理在造型和结构上还存在较大的问题。

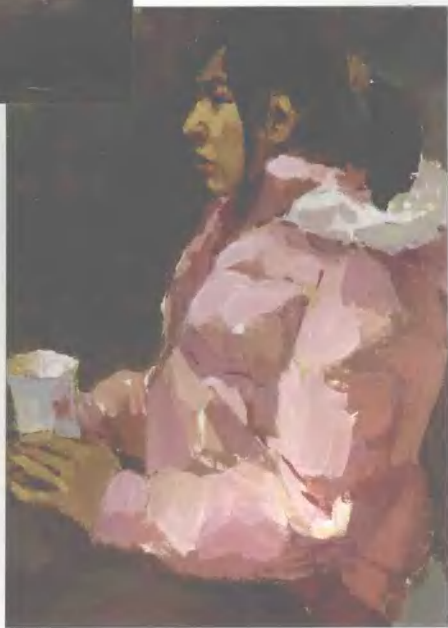


教师点评

自古以来,艺术家们一直没有停止过对色彩语言和造型语言表达功能的探索。如何对画面的构成因素进行合理的安排,组织色彩与色调、虚实与空间的合理应用,这在某种程度上为绘画写生的发展提供了更为广阔的空间。绘画是视觉艺术,只有通过不断的观察思考与勤学苦练,在实践中不断体会色彩的细微差别与变化,才能创作出感人的作品。如果能做到把你视觉感受到的任何色彩都能在调色板上调出来,你就能够得心应手地表达出画面的形式特征。任何一幅优秀的肖像作品,都应该是艺术家对客观对象的深刻感受与高水准技巧相结合的产物。

在这幅作品中,作者在头部与手的关系处理上显示了良好的控制力和对人物状态的敏锐观察与感受。但整个人物的线条处理得有些僵硬,缺乏空间与层次感。在服装的处理上缺少冷暖关系的变化。

13



虚实关系的运用在色彩人物写生中显得尤为突出。比如边缘线的处理可以增加物象本身和环境的空间关系,它能给人以真实而亲切的感觉。同时,色彩的明暗对比及色阶的变化也能准确地反映物象在空间中的真实影像。这些因素在色彩写生中都显得极其微妙,这就是对立中求统一、均衡中求变化的道理,它能使形体产生一种节奏感与韵律感。

画面的平衡感在进行画面处理时尤为重要一些。请问学校好地把掉了强光下的形体塑造和虚实关系。头部处理得概括而含蓄,线条结合,张弛有序。在深色调背景的衬托下,使画面形成了强而有力的视觉冲击力和节奏感,体现了作者较好的造型能力和审美取向。



教师点评

在写生色彩的训练方法中，是先形后色还是先色后形，哪一种方法更可取，从来就没有定论。方法本身也没有对错之分，关键是哪一种方法适合你。检验的方法只有一个，就是看画面的最后效果。这幅画在表现方法上显然是先色后形，方而硬的笔触片片相接，明确中显出变化，变化中体现出坚实厚重的色彩感觉。画中有些部分笔触衔接过于跳跃，笔触大于形而存在的时候，人们看到的是形色分离的笔触，因此，影响了形态的表现和色彩的塑造。



教师点评

完美的构图 巧妙的结构安排使画面井然有序。熟练的笔法，加上微妙的灰绿色表现，让我们看出画者色彩修养的成熟。在这里，轻松画出的散落在台布上的橘子十分的诱人。矿泉水瓶的表现让我们感受到塑料瓶通透的质感。塑料袋在表现上也十分到位，相比之下，芹菜的表现就缺少了一些能表现其特征的形色关系。另外，要虚实有道，不能所有地方都清楚。矿泉水瓶和有芹菜的瓶在空间关系上没有很好地拉开，过多地关注细节，忘记局部关系只有依附于整体关系之上才有意义。

三个小时的考试，对每一位考生都是一次考验。首先要快速地判断、反应，之后是明确的步骤、熟练的技法，再加上合理的时间分配。三个小时能画得如此深入，完整显然是个高手。看画先看大的关系，在大关系准确的前提下能否深入，拼的是画者的功力。在画的过程中，开局好不一定结局就好。能把一开始好的局面保持到最后，那需要认识到表现的成熟。眼前的这幅画就具备了这些优点。台布、墙面、纸杯、矿泉水瓶及装有芹菜的塑料袋，它们构成了一个高调的色彩关系，好看但并不好画，稍有不慎就会画花、画粉、画脏，关键还是比冷静。画者较好地将这些关系协调统一并有序地进行表现，做到了既有整体关系又有深入具体的塑造。

