



# 中国石油财务管理信息系统

## 资产分系统手册

中国石油天然气股份有限公司财务部  
中国石油财务管理信息系统项目组

编著

石油工业出版社

# 中国石油财务管理信息系统 资产分系统手册

中国石油天然气股份有限公司财务部

编著

中国石油财务管理信息系统项目组

石油工业出版社

(北京安门内大街里3区1号 100011)

网址: [www.petrochp.cn](http://www.petrochp.cn)

总机: (010) 61362333 发行部: (010) 61362383

邮: 全国新华书店

印: 北京石油工业出版社

2002年12月第1版 2002年12月第1次印刷

787×1092毫米 开本: 1/16 印张: 14

字数: 320千字

定价: 20.00元

(如出现印装质量问题, 本社发行部负责调换)

版权所有, 侵权必究

石油工业出版社

图书在版编目 (CIP) 数据

中国石油财务管理信息系统资产分系统手册/中国石油天然气股份有限公司财务部, 中国石油财务管理信息系统项目组编著. —北京: 石油工业出版社, 2005. 12

ISBN 7-5021-5340-3

I. 中…

II. ①中…②中…

III. 中国石油天然气股份有限公司—资产管理—管理信息系统—手册

IV. F426.22-62

中国版本图书馆 CIP 数据核字 (2005) 第 140813 号

---

出版发行: 石油工业出版社

(北京安定门外安华里 2 区 1 号 100011)

网 址: [www.petropub.cn](http://www.petropub.cn)

总 机: (010) 64262233 发行部: (010) 64210392

经 销: 全国新华书店

印 刷: 北京华正印刷厂

---

2005 年 12 月第 1 版 2005 年 12 月第 1 次印刷

787×1092 毫米 开本: 1/16 印张: 14

字数: 350 千字

---

定价: 50.00 元

(如出现印装质量问题, 我社发行部负责调换)

版权所有, 翻印必究

## 前 言

自 2001 年开始，中国石油天然气股份有限公司财务部组织项目组对资产信息系统进行了改进升级，形成了满足资产集中管理需要的 6.0 版本软件（PCAMIS 6.0）。这一工作的开展，为中国石油效益型资产管理奠定了基础。为了满足广大资产管理人员的工作需要，项目组编写了《中国石油财务管理信息系统资产分系统手册》。本手册介绍了 PCAMIS 6.0 软件的安装、系统维护、装备计划、固定资产、设备管理、储量资产、综合查询、报表管理、账务管理、资产处置等内容。

本手册主审人员为王国樑、周明春、柴守平，主编人员有谢海兵、贺荣、闵广富、刘长奎、李鑫、杨晓红、李雪晶、贾鹏程、孙铁民、武明、樊春华、张丹、夏丹丹、崔贺龙。在手册的编写过程中，得到了中国石油各地区公司广大资产管理人员的大力支持，在此表示诚挚的感谢。

由于编写人员水平有限，疏漏和错误之处在所难免，恳请广大读者批评指正。

编 者

2005 年 11 月

# 目 录

第一章 软件安装及配置	(1)
第一节 客户端软件安装	(1)
一、系统运行环境	(1)
二、客户端软件安装过程	(1)
第二节 建立集中数据库	(4)
一、配置 Sybase 数据源	(4)
二、建立集中数据库	(5)
三、系统升级	(7)
四、装入下发数据	(7)
第三节 安装服务器端软件 (WebSphere)	(9)
一、安装 WebSphere	(9)
二、设置 WebSphere 参数	(11)
三、发布资产软件	(17)
四、多套账设置	(19)
第四节 安装服务器端软件 (SUN ONE)	(22)
一、安装 SUN ONE 软件	(22)
二、配置 SUN ONE 参数	(26)
三、发布资产软件	(28)
四、多账套设置	(32)
第五节 数字证书的安装与使用	(32)
一、数字证书的安装	(32)
二、数字证书的使用	(34)
第二章 系统维护及设置	(37)
第一节 系统维护工具	(37)
一、数据库维护	(37)
二、数据设置	(39)
三、数据传输	(47)
第二节 系统设置	(50)
一、系统参数	(50)
二、责任中心	(52)
三、单位设置	(53)
四、用户权限	(54)
五、综合编码	(56)
六、资产目录	(57)
七、打印格式定义	(59)

八、查看完成 .....	(60)
九、日志管理 .....	(61)
<b>第三章 装备计划 .....</b>	<b>(62)</b>
<b>第一节 装备计划 .....</b>	<b>(62)</b>
一、计划申请 .....	(62)
二、计划审批 .....	(63)
三、形成订单 .....	(63)
四、计划调整 .....	(64)
<b>第二节 计划实施 .....</b>	<b>(66)</b>
一、合同管理 .....	(66)
二、付款计划 .....	(67)
三、付款审批 .....	(67)
四、资产验收 .....	(67)
五、完成资产 .....	(68)
<b>第三节 非安装设备转资 .....</b>	<b>(70)</b>
一、增加非安装设备 .....	(70)
二、查改非安装设备 .....	(70)
三、非安装设备转资 .....	(71)
<b>第四节 上报 .....</b>	<b>(72)</b>
<b>第四章 固定资产 .....</b>	<b>(73)</b>
<b>第一节 折旧管理 .....</b>	<b>(73)</b>
一、查改折旧情况 .....	(73)
二、计提折旧 .....	(73)
三、补提折旧 .....	(74)
四、折旧还原 .....	(75)
五、折旧查询 .....	(76)
六、折旧测算 .....	(76)
<b>第二节 资产增加 .....</b>	<b>(78)</b>
一、资产卡片 .....	(78)
二、明细资产 .....	(79)
三、资产附件 .....	(80)
四、调入资产 .....	(81)
五、部分增加 .....	(81)
<b>第三节 资产减少 .....</b>	<b>(81)</b>
一、资产减少 .....	(81)
二、资产报废 .....	(81)
三、部分减少 .....	(84)
<b>第四节 资产减值 .....</b>	<b>(85)</b>
一、减值申请 .....	(85)
二、减值审批 .....	(85)

三、减值查询 .....	(87)
第五节 资产调整 .....	(87)
一、内部单位调拨 .....	(87)
二、资产大类调整 .....	(88)
三、资产属性调整 .....	(88)
四、资产用途调整 .....	(89)
五、复合资产调整 .....	(89)
六、资产区块调整 .....	(89)
七、资产分解 .....	(90)
八、资产合并 .....	(91)
第六节 资产查改 .....	(95)
一、查改卡片 .....	(95)
二、查改新增资产 .....	(95)
三、查改减少资产 .....	(96)
四、查改重估前资产 .....	(97)
五、查改重估前增加 .....	(97)
六、查改重估前减少 .....	(97)
七、查询内部单位调拨 .....	(97)
八、查询资产大类调整 .....	(98)
九、查询资产属性调整 .....	(98)
十、查询资产用途调整 .....	(98)
十一、查询资产区块调整 .....	(98)
十二、查询复合资产调整 .....	(99)
十三、查询资产分解 .....	(99)
十四、查询资产合并 .....	(99)
第七节 上报 .....	(99)
第八节 结转 .....	(99)
一、月末结转 .....	(99)
二、跨年结转 .....	(100)
<b>第五章 设备管理 .....</b>	<b>(101)</b>
第一节 增减变动 .....	(101)
一、新增资产 .....	(101)
二、新增设备 .....	(102)
三、减少设备 .....	(103)
第二节 档案管理 .....	(103)
一、设备档案维护 .....	(103)
二、设备档案查询 .....	(105)
三、资产设备同步 .....	(106)
四、自编号重编码 .....	(106)
五、与设备档案同步 .....	(106)

六、运转记录	(108)
第三节 故障事故	(113)
一、故障管理	(113)
二、故障查询	(114)
三、事故管理	(114)
四、事故查询	(114)
第四节 润滑管理	(114)
一、润滑五定	(114)
二、换油记录	(115)
三、监测记录	(115)
四、润滑油消耗统计	(116)
第五节 维修管理	(116)
一、维修申请	(116)
二、维修审批	(117)
三、维修记录	(117)
四、设备外埠修理申请	(117)
五、设备外埠修理审批	(117)
六、查询维修申请单	(118)
七、查询维修审批单	(118)
八、查询维修记录	(118)
第六节 预测管理	(118)
一、设备保养预测	(118)
二、保养计划查询	(119)
三、修理费用初始	(119)
四、修理费用预测	(119)
第七节 状态监测	(120)
一、设备监测定义	(121)
二、监测计划	(121)
三、监测记录	(121)
第八节 设备报表	(121)
一、经济指标表	(121)
二、技术状况表	(122)
三、技术状况表(年报)	(122)
四、生成总体指标表	(122)
五、查询总体指标表	(122)
六、事故统计表	(123)
七、设备修理台账	(124)
第九节 上报	(124)
第六章 储量资产	(125)
一、初始化	(125)



二、日常维护	(126)
三、计提折耗	(128)
四、数据查询	(128)
<b>第七章 综合查询</b>	(129)
一、项目定义	(129)
二、查询分析	(134)
<b>第八章 报表管理</b>	(136)
<b>第一节 用户管理</b>	(136)
一、配置数据库	(136)
二、注册报表默认权限	(137)
三、建立用户	(138)
四、分配权限	(138)
五、用户组管理	(140)
<b>第二节 系统设置</b>	(140)
一、单位设置	(140)
二、系统日志维护	(141)
三、报表字典维护	(141)
四、报表状态	(142)
<b>第三节 报表基本应用</b>	(142)
一、注册报表	(142)
二、格式定义	(143)
三、公式定义	(144)
四、公式计算	(145)
五、报表查询	(146)
六、数据修改	(146)
七、校验公式	(146)
八、报表检查	(148)
九、辅助菜单	(149)
<b>第四节 报表扩展功能</b>	(150)
一、标准表汇总	(150)
二、行变动表汇总	(152)
三、汇总底稿	(152)
四、数据透视	(153)
五、金额单位调整	(154)
<b>第五节 报表函数</b>	(156)
一、基础函数	(156)
二、专用函数	(164)
<b>第九章 账务系统</b>	(168)
<b>第一节 参数设置</b>	(168)
一、系统参数	(168)

二、科目设置	(168)
三、凭证模板设置	(169)
四、余额初始化	(170)
五、设置凭证号	(171)
第二节 凭证处理	(172)
一、凭证录入	(172)
二、凭证查询	(173)
三、凭证审核	(174)
四、对冲凭证	(175)
五、删除凭证	(175)
第三节 账目管理	(176)
一、凭证汇总	(176)
二、账簿登记	(177)
三、总账查询	(178)
四、明细账查询	(179)
五、余额账查询	(180)
六、账目输出	(182)
第四节 对账处理	(183)
一、对账设置	(183)
二、核对总账	(183)
三、按科目对账	(184)
四、核对分户账	(185)
五、核对分类账	(185)
六、核对用途账	(185)
七、按凭证号对账	(185)
第五节 打印设置	(187)
一、凭证打印方式	(187)
二、资产科目打印	(187)
三、凭证输出格式	(187)
四、打印机设置	(187)
<b>第十章 资产处置</b>	<b>(188)</b>
第一节 闲置资产	(188)
一、闲置资产申请	(188)
二、闲置资产审批	(189)
三、闲置资产上报	(190)
四、待调资产查询	(191)
五、资产处置申请	(191)
六、资产处置审批	(192)
七、闲置资产处置	(192)
八、闲置资产查询	(196)

九、处理单查询.....	(197)
第二节 报废资产处置.....	(197)
一、报废资产查询.....	(197)
二、处置申请.....	(197)
三、处置审批.....	(197)
四、处置单查询.....	(197)
第三节 实物资产.....	(198)
一、日常管理.....	(198)
二、实物处置.....	(198)
第十一章 附录 .....	(199)
一、选项.....	(199)
二、选资产/选设备 .....	(201)
三、编码检索.....	(201)
四、打印及打印预览.....	(201)
五、复合型资产.....	(203)
六、账务系统连接数据库.....	(203)
七、报表系统连接数据库.....	(204)
第十二章 常见问题.....	(208)

# 第一章 软件安装及配置

## 第一节 客户端软件安装

### 一、系统运行环境

#### 1) 客户端。

PCAMIS 6.0 支持 Windows 98、Windows 2000、Windows NT、Windows XP 等桌面操作系统。

PCAMIS 6.0 支持 Sybase Open Client 11.5、Sybase Open Client 11.9、Sybase Open Client 12.5。

#### 2) 数据库服务器端。

操作系统：Linux、SUN Solaris 8.0 以上、AIX 5.0.1 以上。

数据库系统：Sybase system 12.5 以上。

#### 3) 应用服务器端。

操作系统：Linux、SUN Solaris 8.0 以上、AIX 5.0.1 以上。

应用系统：WebSphere 5.0 以上、SUN ONE 7.0 以上。

### 二、客户端软件安装过程

执行 PCAMIS 的安装程序后，系统会进行软件的安装过程，如图 1.1.1 所示。

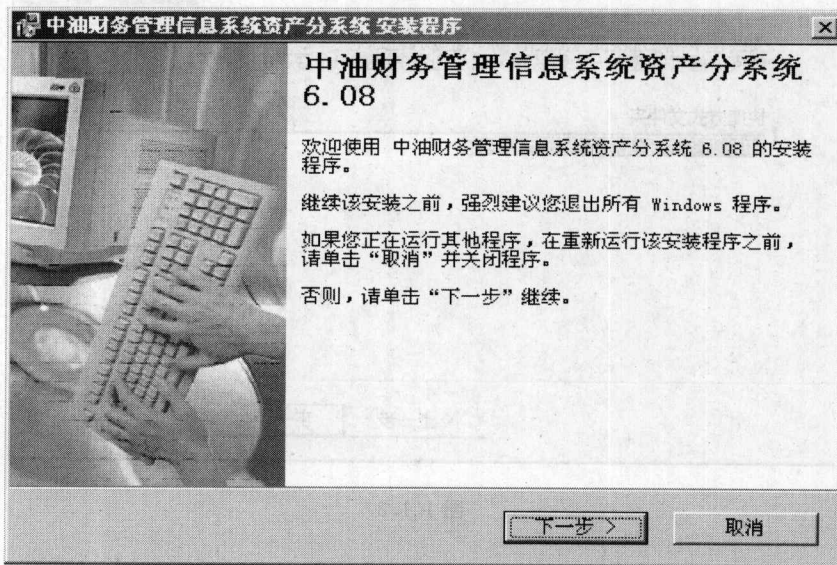


图 1.1.1

在图 1.1.1 中点击【下一步】按钮，进入图 1.1.2 所示的安装路径选择窗口。

在此可以按默认路径安装，也可以修改安装路径，要求安装路径所在的硬盘空间应达到

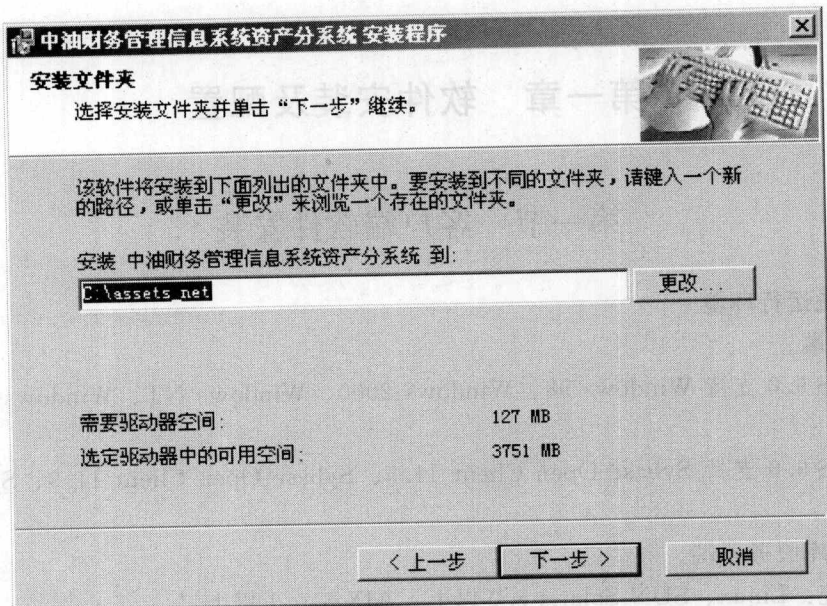


图 1.1.2

58.6M；然后点击【下一步】按钮，进入图 1.1.3 所示的窗口。

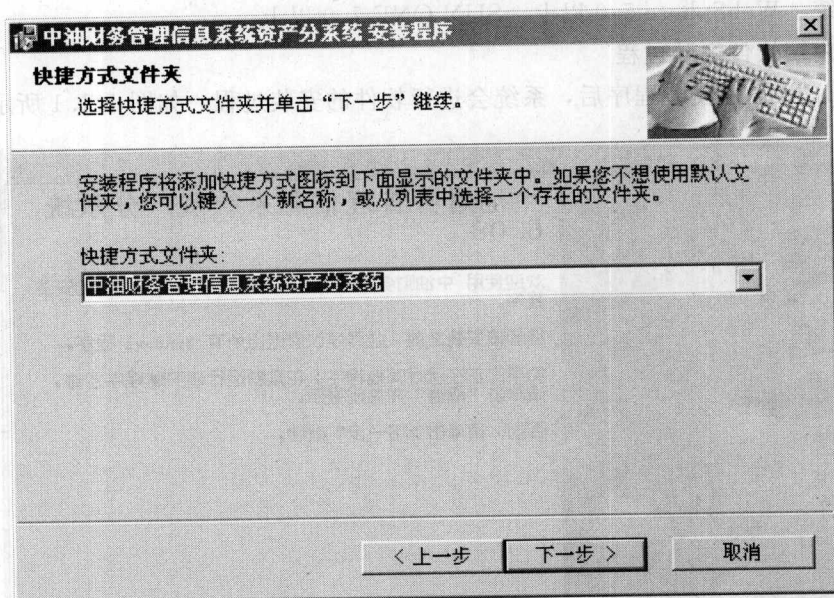


图 1.1.3

在此窗口中可以修改系统安装的快捷方式文件夹名称，也可以按默认设置，点击【下一步】按钮进入图 1.1.4 窗口。

可根据本单位的情况选择要安装的客户端程序，不需安装的程序用户只需将前面的“√”去掉，选择后点击【下一步】按钮，进入图 1.1.5 所示的窗口。

**注意：**本程序包集成了 Sybase Open Client 12.5，并配置好了相关参数，如果以前没有

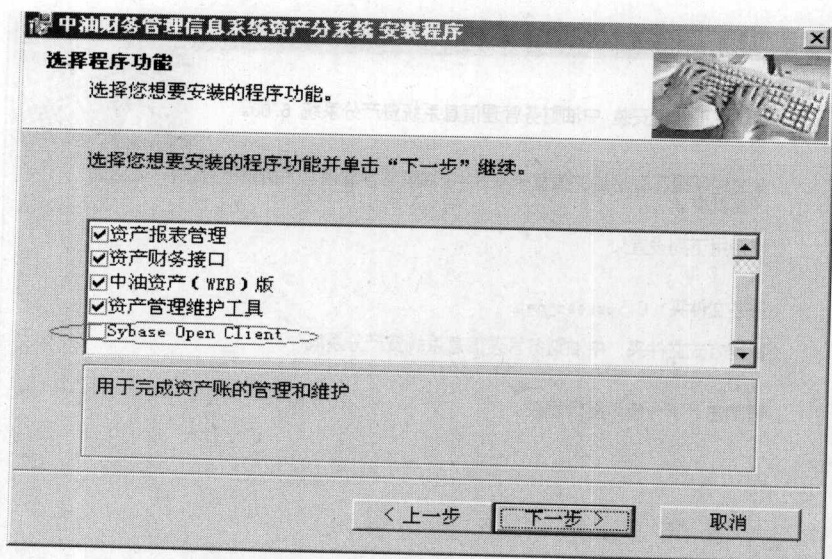


图 1.1.4

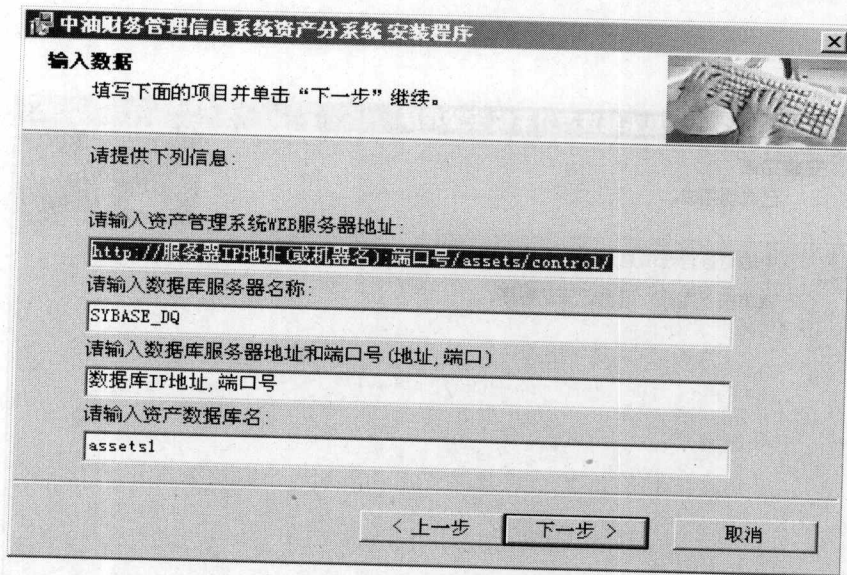


图 1.1.5

安装 Sybase 客户端软件，建议在这里安装。如果以前安装过 Sybase Open Client 12.5 客户端软件，在此不需安装，直接在“配置 sybase 数据源”部分配置即可。

程序提示默认的安装参数，可以根据具体服务器配置情况修改，然后点击【下一步】按钮，进入图 1.1.6 所示的窗口。

点击【下一步】按钮，出现图 1.1.7 时，表示客户端程序安装完毕。

系统在安装的过程中自动配置了所有参数，用户不需要进行任何配置，直接点击相关程序的图标即可进入相应系统。

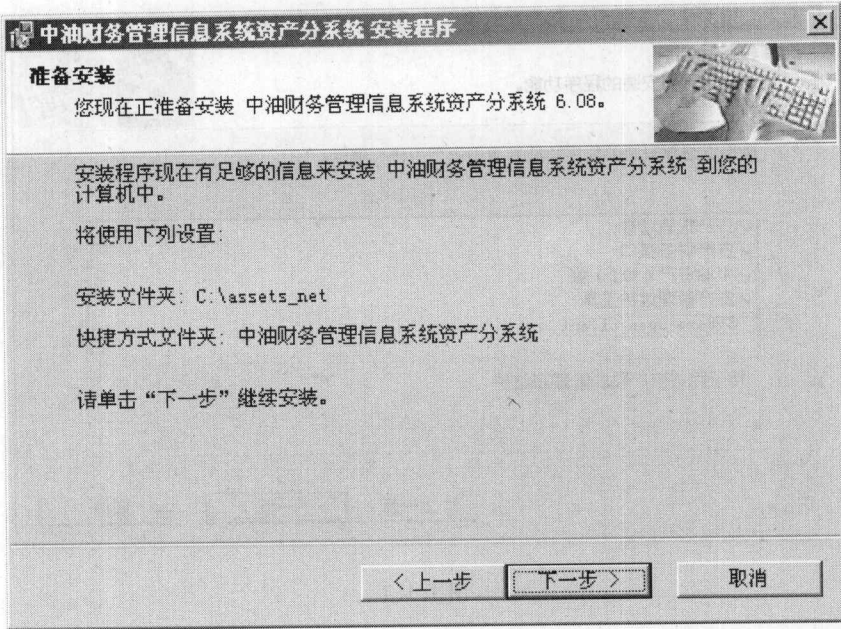


图 1.1.6

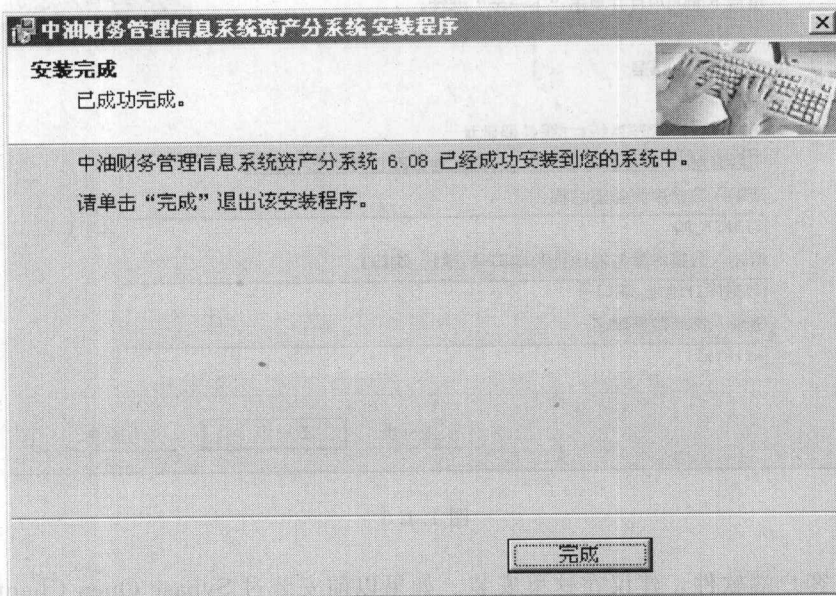


图 1.1.7

## 第二节 建立集中数据库

### 一、配置 Sybase 数据源

若在安装客户端软件中已经配置好数据源，则在这里可以显示配置是否正确，也可以修

改已有的设置或增加新的数据源。

点击【开始】→【Sybase for windows NT】→【SQLEDT】如图 1.2.1 所示。

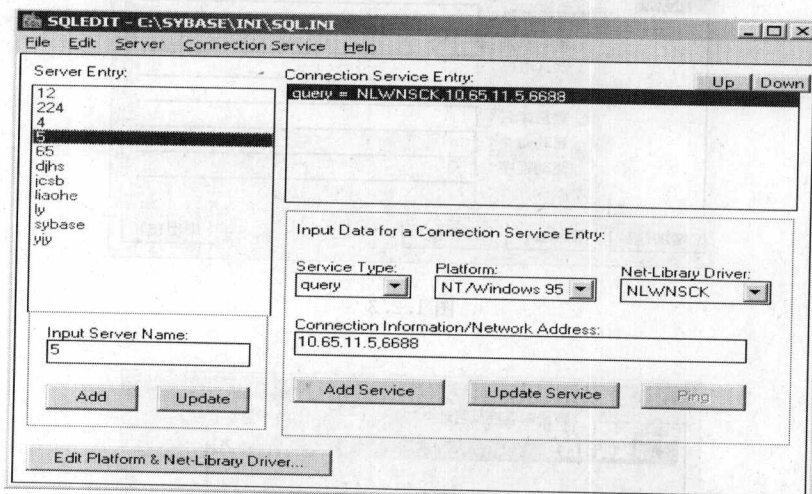


图 1.2.1

现弹出的窗口中点击【Add】按钮增加一个新的 Server Name。在右侧输入数据库服务器的 IP 地址和端口号，然后点击【Add Service】，将其添加到上方。修改时也同时修改【Input Server Name】和【Add Service】方框中的内容保存即可。

## 二、建立集中数据库

启动系统维护工具，运行【数据库维护】→【数据库连接】菜单，弹出如图 1.2.2 所示的“选择系统运行编号”窗口。

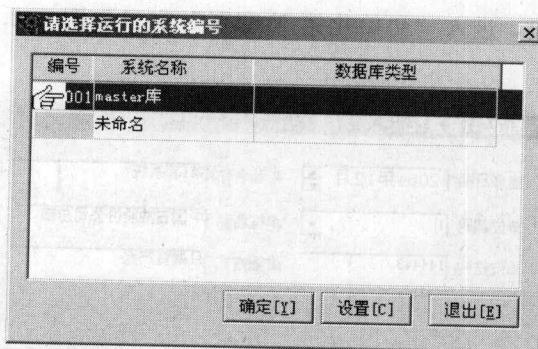


图 1.2.2

点击【设置】按钮，弹出图 1.2.3 所示“系统数据库连接信息设置”窗口。

点击【增加】按钮，弹出如图 1.2.4 所示的“系统编号信息”窗口。

在窗口中录入新的系统编号并点击【确定】按钮，返回到图 1.2.3 所示的“系统数据库连接信息设置”窗口，输入服务器名和数据库名。其中服务器名就是在前面“客户端软件安装安装过程”中输入的服务器名称或“配置 Sybase 客户端”中输入的 Server Name，数据库类型选择“新系统”。

然后点击【保存】及【退出】按钮后，回到“选择系统运行编号”窗口，选择新建的系



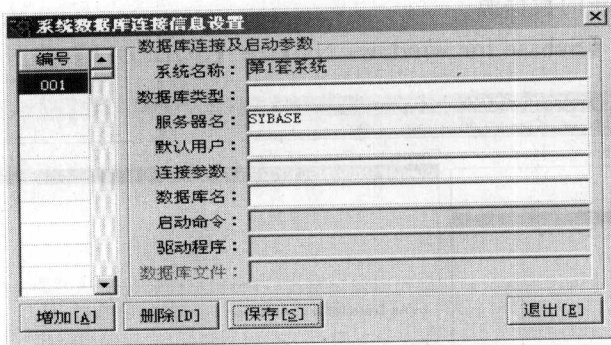


图 1.2.3

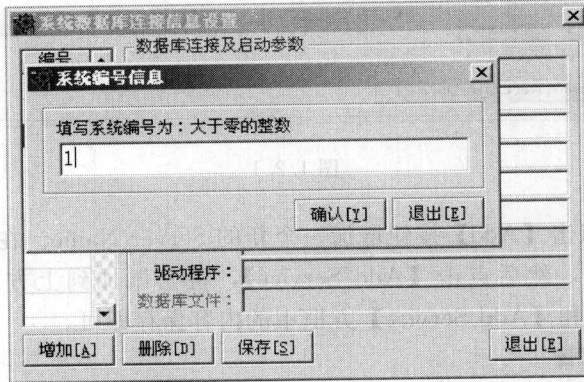


图 1.2.4

统编号，点【确定】按钮，进入“初始化第 X 套账”窗口如图 1.2.5 所示，开始建立集中数据库。

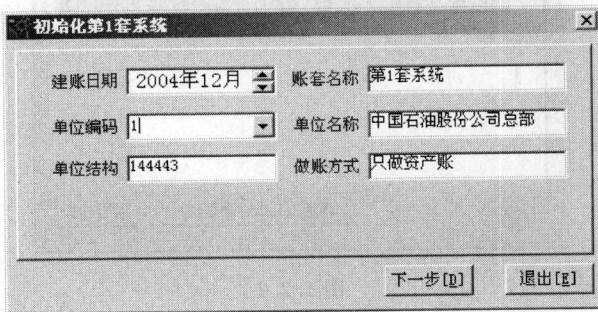


图 1.2.5

在图 1.2.5 所示的初始化账套窗口中录入集中数据库的建账日期、账套名称，从下拉列表框中选择本单位的单位编码和做账方式，点击【下一步】按钮，弹出图 1.2.6 所示的建库参数设置窗口。录入客户端的 SERVER NAME 和 SA 口令，设置数据设备和日志设备的大小及数据库文件的存放路径（如：/cwdata/assets\_dat1.dat），点击【下一步】按钮，系统开始在服务器上建立集中的资产数据库，直到出现图 1.2.7 所示的系统初始化完成窗口。