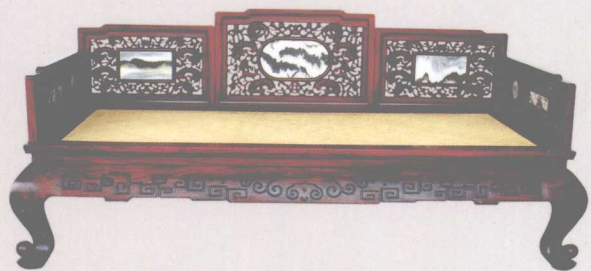


读图时代

商子庄 | 编著

中式



家具

选购

与

陈设

- 提纲挈领的家具选购要点
- 多元、密集的家具陈设技巧
- 极具现场感的图片实例解析
- 身临其境感受中式家具的优雅



化学工业出版社

读图时代

中式家具 选购与陈设

商子庄 编著



化学工业出版社

· 北京 ·

内容提要

本书旨在介绍中式家具选购、陈设的常识和技巧，总体上分为选购篇和陈设篇。选购篇介绍了辨识、选购中式家具的经验，陈设篇介绍了客厅、餐厅、书房、卧室、玄关家具的陈设技巧，以及色彩、装饰搭配要点。本书强调科学性、实用性，便于室内装修、设计人员及中式家具选购者参考使用。

图书在版编目(CIP)数据

中式家具选购与陈设 / 商子庄编著. - 北京:
化学工业出版社, 2008.1

ISBN 978-7-122-01732-1

I. 中… II. 商… III. ①家具-选购-中国 ②家具-室内布置-中国 IV. F768.5 J525.3

中国版本图书馆 CIP 数据核字 (2007) 第 199763 号

责任编辑: 李娜 孙振虎
责任校对: 陈静

装帧设计: 白万宇

出版发行: 化学工业出版社 (北京市东城区青年湖南街 13 号 邮政编码 100011)

印 装: 北京画中画印刷有限公司

787mm×1092mm 1/16 印张 9¼ 字数 163 千字 2008 年 1 月北京第 1 版第 1 次印刷

购书咨询: 010-64518888 (传真: 010-64519686) 售后服务: 010-64518899

网 址: <http://www.cip.com.cn>

凡购买本书, 如有缺损质量问题, 本社销售中心负责调换。

定 价: 68.00 元

版权所有 违者必究

| 内容提要 ■

本书旨在介绍中式家具选购、陈设的常识和技巧，总体上分为选购篇和陈设篇。选购篇介绍了辨识、选购中式家具的经验，陈设篇介绍了客厅、餐厅、书房、卧室、玄关家具的陈设技巧，以及色彩、装饰搭配要点。本书强调科学性、实用性，便于室内装修、设计人员及中式家具选购者参考使用。





前言

家具是人们日常起居、学习、工作的功能载体，是营造居室氛围的主要手段。随着时代的进步和生活水平的提高，人们对居室环境有了更多精神层面、审美趣味的追求，中式风格的家具以其含蓄内敛、不彰不显的文化特质博得众多消费者的青睐。选购一套或几件中式家具陈设于室内，已经成为一种时尚。

中式家具的内涵较广，既包括中式古典家具，也指新中式家具。中式古典家具指制作于明清时期，乃至更早的时代，经岁月流传，遗存至今的中式老家具。明清家具在我国家具发展史上最为成熟、繁荣，造型多样，留存下来的数量较多，所以现在的古家具市场上以明式、清式家具居多。一件集材质美、造型雅、结构考究、工艺精湛于一体的老家具，有着深厚的人文内涵和隽永的艺术生命力，使人得到艺术熏陶和美的享受，同时，因其独特的历史文化价值，具有很大的升值空间。

中式家具发展至今，纯粹的古典家具有了更多新的形式、使用方式和搭配方式，内涵上有了新的发展。现代人仿照古典家具的式样，运用传统家具用材，融入现代元素，强调人性化、功能性，经过不断的衍生、发展，呈现在我们面前的，除了新材新作的“高仿”家具，更多的为创新之作，既富有现代气息，又不失古典意味，称之为新中式家具。

近年来，随着中式家具的不断升温，中式家具市场存在良莠不齐、以次充好的现象，如何挑选出适合自己且货真价实的家具，掌握中式家具的选购方法显得尤为重要；购买了称心如意的中式家具，如何进行色彩、装饰的搭配，与居室环境相协调，营造出和谐的文化氛围，是消费者必须考虑的要点，也是仁者见仁、智者见智的话题，但其中也有一定的规律可以遵循。基于此，我们编辑了这本《中式家具选购与陈设》，为读者总结了实用性的规律，具有实际指导意义。

内文标题

要点提取，核心话题

书名

图片

结合正文或专栏辅助阅读

专栏

本书设有家具小常识、选购锦囊、陈设小常识、装饰搭配、色彩搭配等专栏，对正文的内容进行延伸或补充增加信息量，使内容更丰富



妙招八：看吉祥纹饰

明式家具的纹饰题材有：植物，如松、竹、梅、兰、石榴、灵芝、莲花等；风景，如山石、流水、村居、楼阁等；吉祥纹样，如方胜、盘长、万字、如意、云头、龟背、曲尺、连环等。

清代家具的纹饰也多采用植物、动物、风景、人物，晚清的家具纹饰以吉祥纹样“鹿鹤同春”、“年年有余”、“凤穿牡丹”、“早生贵子”、“双龙戏珠”、“五福捧寿”、“龙凤呈祥”等为多见。



清代红木家具八仙供桌上雕工精湛的花牙板



清代红木家具灵芝八仙地屏上的人物浮雕



明代黄花梨木小箱上的福寿图



明代黄花梨木字栏杆架格上的蝙蝠龙纹，又称狴子龙或草龙，是明代家具上常见的纹饰，而清代家具以云龙纹居多



清代剔红雕九龙纹宝座上的云龙纹浮雕

有些吉祥纹样，明代、清代都采用，但形象有一定的差别，在选购、投资、收藏时可以通过细节加以辨别。如明中期的麒麟纹一般是卧姿，麒麟的前后脚均跪倒在地；明晚期至清早期的麒麟纹多为坐姿，前腿伸直，后腿跪卧；清代康熙以后的麒麟纹都采用站姿。

民国家具上的纹样大量采用具有西洋风格的植物纹，如垂花蔓草纹、麦穗纹。动物纹样以具有写实风格的狮子、鹰、牛最为流行，改变了明清家具“图必有意，意必吉祥”的装饰观念。

家具小常识

“老家具”变迁

第一招：拿到户外开放的空间，利用大自然的阳光达到去湿的效果，同时也可除去因年代久远而产生的霉味。值得注意的是，切忌在烈日下暴晒，以免适得其反，引起家具开裂。

第二招：用大功率的吹风机吹，以去除老家具表面的浮尘和积土，但切忌用湿布擦，否则会对家具漆面造成损害。

第三招：可以涂抹消毒水来杀死老家具中的虫卵。值得注意的是，最好先用清水稀释少量消毒水，将一块棉布浸入其中，完全控干后再擦拭。

第四招：一些老家具上会有水泥浆、油漆等黏着物，可应用物理手段清除，比如精细的刀刮和打磨。

第五招：如果不打算保留原有漆面，也可以用水冲洗，在卯、榫等积垢较深处，可以用碱水冲洗。

【如何挑选套装家具】

套装家具是传统的家具形式，民国时期，按照家具的使用方式，推出了成套的客厅家具、卧室家具、书房家具。客厅家具主要是陈列柜、牌桌和椅子；卧室家具出现了片床、挂衣柜、五斗橱、梳妆台、穿衣镜、衣帽架等新家具。书房家具包括书桌、书柜、书架、转椅、沙发等家具。

在目前的家具市场上，套装家具仍占据较重要的位置。在现代中式家居，通过套装家具的陈设，营造出古典风格。套装家具中的每一件家具一般只有一个用途，在选购时，有以下几方面要特别注意。

第一，用料做工

强调用料做工保持一致，无论是框架面板、侧板，还是其他各个部位，只要是相似的部位，都要统一用料。另外，迎面的收口处理最好一致，面板的拼缝处严密，没有高低不平的现象，卯榫精密，结构牢固，不晃动、不变形、不开裂，柜门开闭自如，关闭严，不外翘，抽屜抽拉灵活，到位正常。

第二，尺寸比例

尺寸比例要整体统一，高低搭配合理，没有不协调的感觉。套装家具中各个家具要根据陈设的空间大小、方位、使用习惯，有一定的比例关系，使人感觉舒服、顺手。

图注

对图片信息的简要概括和说明

篇章名

章节名称

字体突出，标题醒目

内文标题

以色块区别正文。引导阅读

图解标题

图片名称或图片相关信息介绍

【客厅——文化居室的无声名片】

客厅，是用于家庭休闲生活和接待客人的场所。客厅既是家庭生活的主要娱乐场所，全家人围坐在一起，谈天说地、看电视、听音乐，其乐融融，也是主人款待亲友、会见客人的场所。客厅不仅具有实用功能，其陈设和装饰营造出的氛围，能反映出主人的学识、品位、气质和修养。

家具是客厅中的主体，是客厅功能的载体，是客厅气质、品位的营造者。主要的客厅家具都有哪些？如何摆放才能有效利用空间，表现出和谐的气氛呢？

两旁挂有张辛稼书的对联：“紫萸波漫千山雨，铁甲春生万壑雷”。

厅内陈设的一套明式红木家具，经岁月流转，越显光泽华丽，造型典雅大方，线条流畅、流畅，蕴含对称美、均衡美。

厅中摆有一面汉代铜鼓，只作装饰用。鼓中心是太阳图案，周围有四只青蛙图案，此鼓为西南少数民族酋长象征权杖之物。

传统厅堂陈设：优雅在古典中体现

厅堂，指我国古典园林建筑中的楼堂厅阁，以及宫殿中的大厅。我国古代的厅堂集多种功能用途于一体，举行家庭祭祀、喜庆活动、会见宾朋、长幼教喻、日常三餐等活动多在厅堂中举行。厅堂中的家具，早在宋代就有一定的陈设内容与格式，到明代后期逐渐形成了风格，并迅速流行起来。常见

的厅堂家具：翘条几、供桌、八仙桌、长书桌、罗汉床、茶几、香几、博古架、落地屏、插屏、镜屏、太师椅、圈椅等。

卷堂大厅

又称积善堂，意为藏书万卷之堂。作为苏州网师园内主厅，是园主喜庆家语、家庭议事和接待宾客的主要场所。厅内白墙黛瓦，高大宽敞，端庄素雅。

厅堂正面上方高悬的“万卷堂”匾额，由明代文人文徵明题书。

厅中上方悬挂有红木宫灯，四面灯屏为传统水墨竹画，寥寥几笔，意境深远，与茶几上摆放的君子兰，相互映衬，为室内增添了雅趣。



正文

深入浅出，浅显易懂

图片解说

对图片中具有代表性的家具陈设、装饰搭配进行讲解，要点突出，具有针对性

图片

将抽象的陈设概念通过具体场景表示，更形象、更具体

中式家具历史沿革

中式古典家具

早期古典家具

史前至春秋时期

战国时期

秦汉时期

魏晋、南北朝时期

早期古典家具向晚期
古典家具过渡时期

隋唐、五代时期

晚期古典家具

宋、元时期

明、清时期

现代家具

时间轴

史前
|
公元前476年

公元前475年
|
公元前211年

公元前221年
|
220年

220年
|
581年

581年
|
960年

960年
|
1368年

1368年
|
1911年

现代



木家具中已有床、几、桌(屏风)和箱等式样。同时,出现了青铜家具。

青铜冶炼和铸造技术的发明,为制造木器提供了坚利的金属工具,西周以后木家具逐渐增多。

漆木家具处于发展时期,青铜家具也有很大的进步。木家具多为框架结构,以榫卯连接,这种结构形式成为中国传统家具的重要特征,经不断发展、完善,沿用至今。

秦汉时期,始见低矮型向高足型演进的端倪。漆木家具进入全盛时期,数量大、种类多,装饰工艺也有较大的发展。

坐类家具品种的增多,反映垂足坐已渐推广,促进了家具向高型发展。新出现的家具主要有扶手椅、束腰圆凳、方凳、圆案、长机、榻,并有筥、篋(箱)等竹藤家具。床已明显提高,可以跼床垂足,并加了床顶、床帐和可拆卸的围屏。

以“席地而坐”为特点的早期古典家具在这一时期逐渐过渡为以“垂足而坐”为特点的晚期古典家具。以桌、椅、凳为代表的新型高足家具渐渐取代了床榻的中心地位,家具品类、造型和起居方式等开始发生重大的变化。

中国晚期古典家具的发展期。垂足坐的高型家具普及民间,成为人们起居作息家具的主要形式,结束了几千年来席地坐的习俗。

明清时期是中国古代家具发展史上的繁荣期,明式家具和清式家具代表了中国晚期古典家具的最高水平。传统家具在工艺、造型、结构、装饰等方面日臻成熟,至明代而大放异彩,进入一个辉煌时期,并在世界家具史上占有重要地位。清代家具体量增大,注重雕饰而自成一格。

20世纪初,受外来家具的影响,出现了“西式中做”的新式家具。50年代后,中国家具工业迅速发展。80年代,在借鉴各国不同的家具风格和先进生产技术的同时,中国家具不断发掘传统技艺,结合国情、民俗,逐渐形成一个新的家具风格。

选购篇

家具的选配规划三要素 / 2

要素一：量体裁衣，丈量空间大小，决

定购买家具的数量 / 2

要素二：知己知彼，认识家具的尺寸 / 2

要素三：和谐统一，确定家具的款式、

风格和色调 / 2

款式规划 / 2

风格规划 / 6

色调规划 / 13

购买家具，辨清材质 / 15

要素一：实木家具并非纯实木 / 15

要素二：辨别硬木家具和软木家具 / 15

要素三：实木家具不等同于环保家具 / 20

精挑细选实木家具 / 20

方法一：看木纹和疤结 / 20

方法二：看树种 / 20

方法三：看木质 / 21

方法四：看面板 / 21

方法五：看家具底部 / 21



目录



选购红木家具 / 22

- 方法一：注重红木家具的材种标识 / 22
- 方法二：注重红木家具的用材 / 22
- 方法三：注重红木家具的材质和加工质量 / 23
- 方法四：注重红木家具的售后服务 / 24

选购藤竹家具 / 25

- 藤竹家具是天然环保家具 / 25
- 选购藤竹家具注意事项 / 26

淘“老家具”有妙招 / 26

- 妙招一：看包浆 / 26
- 妙招二：看家具的腿脚 / 27
- 妙招三：看家具的屉板、底板和抽屉板 / 28
- 妙招四：看木纹 / 29
- 妙招五：看翻修痕迹 / 29
- 妙招六：看铜活件 / 30
- 妙招七：看工艺 / 31
- 妙招八：看吉祥纹饰 / 32

如何挑选套装家具 / 33

- 第一, 用料做工 / 33
- 第二, 尺寸比例 / 33
- 第三, 造型 / 34
- 第四, 功能 / 34
- 第五, 漆色 / 34

如何配置单件家具 / 35

- 第一, 用料 / 35
- 第二, 尺寸比例 / 35
- 第三, 颜色 / 36
- 第四, 做工 / 36

陈设篇

客厅——文化居室的无声名片 / 40

- 传统厅堂陈设: 优雅在古典中体现 / 40
- 现代中式客厅陈设: 将古典融入流行 / 45
- 榻: 宁静淡然的休闲时光 / 56
- 两椅一几: 和谐空间的古典美 / 58
- 椅: 穿透岁月的古典情怀 / 59
- 屏风: 阻隔不断的恋恋风情 / 63
- 其他家具 / 67



目录



餐厅——优雅地进餐 / 68

- 传统餐厅陈设：繁华落尽的质朴 / 68
- 现代中式餐厅陈设：简约而不简单 / 71
- 餐桌、餐椅：古典的现代演绎 / 75
- 橱柜：怀旧是一种格调 / 82

书房——悠悠书香静心处 / 84

- 传统书房陈设：宁静致远的读书空间 / 85
- 现代中式书房陈设：古风古韵的现代演绎 / 88
- 书桌、画案：巧添雅致诗情 / 97
- 书橱、书架、书箱：古色亦生香 / 99

卧室——诗意地栖居 / 102

- 传统卧室陈设：静水流深的古典韵味 / 103
- 现代中式卧室陈设：返璞归真的慢板生活 / 107
- 卧床：休闲是一种生活态度 / 111
- 床头柜：温馨气氛的营造者 / 115
- 梳妆台：浓妆淡抹总相宜 / 116
- 衣柜：储藏时光，岁月留香 / 118
- 其他家具 / 122

玄关——含蓄的空间美 / 123

- 玄关的设计形式 / 123
- 玄关常用家具 / 132



选购篇



近年来，随着人们对高品质、高品位生活的追求，中式家具以端庄典雅的造型、质朴的纹理色泽、精美的雕工而风靡于现代室内设计，成为文化家居不可缺少的陈设品和使用品。

选购中式家具，是一门学问。在林林总总的家具海洋中购得品质好、合乎品位的家具，不是件兴之所至、随意为之的事情，必须综合考虑诸多因素。

【家具的选配规划 三要素】

选购家具之前要整体规划，千万不能心急，有的家具买回来，发现放在室内变小了，有的则放不下，还有的显得很突兀、别扭，这都是没有充分规划好空间大小、家具的尺寸、色彩的缘故。家具的选购规划主要有三个要素需要考虑。

要素一：量体裁衣，丈量空间大小，决定购买家具的数量

根据房间的使用及面积大小来确定，不要盲目地追求件数、套数。通过丈量居室的尺寸、面积，然后根据自己的生活习惯、生活方式以及室内的需要，构思一下平面布局，使家具平、立面尺度与房间的面积、高度吻合。在面积较小的房间中，家具的种类、数量不宜过多，否则会使房间变得拥挤、零乱。可以自己丈量、计算空间的尺寸，决定需要购买的家具有多高、多宽、多长，也可以把室内平面图交给专业设计人员，由他们对空间进行布置设计，提供合适的尺寸和家具数量。

例如，需要选购卧房家具，之前丈量好卧房的面积，以及可以接受的家具尺寸，对卧房的整体布置效果有个大致了解。一般超过20平方米的大面积卧室，在配置卧床后，可以考虑增设床头柜、衣橱、梳妆台、桌椅等家具。但是要注意不要影响人的出入、活

动的路线和空间，还要预留出木制家具的伸缩空间，因为木制家具易热胀冷缩，所以在丈量时，最好预留出5~10厘米的空间。

要素二：知己知彼，认识家具的尺寸

选购家具要仔细丈量家具本身的尺度，考虑买回来摆放室内和谐与否。一般来讲，大型家具摆放在大面积的空间内，尺寸较小的家具摆放在小面积的空间里。一般公共空间采用大型家具可以营造出独立的空间感，采用小型家具则缺少气度；而小居室住宅一般采用尺寸较小的家具，比较符合平面布局和经济条件，若配置体积过大的家具就会使空间闭塞，缺少供人回旋的余地。不同的家具，其功能尺寸不同，以满足人体使用要求为前提。一般写字台的中间净空高要大于58厘米，中间净空宽大于52厘米；椅凳的座面高在42或44厘米；扶手椅内宽大于46厘米为宜。

要素三：和谐统一，确定家具的款式、风格和色调

款式规划

款式，指家具的式样。传统中式家具主要指明清两代逐渐形成的、相对稳定的家具样式，包括椅凳、桌台、几案、床榻、橱柜、屏架，以及箱、匣等其他家具。传统家具的款式经过不断地翻新和变化，发展至

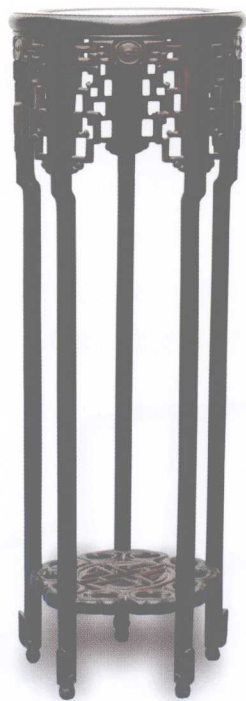
今，出现了更舒适、轻便、实用、轻巧，多功能或组合式的现代的中式家具。

传统家具基本式样

几案类

几，最初是跪坐时的凭依之物，称为凭几，后随着坐姿的改变，几的足逐渐加高，类似长条形的桌子。几或方形四足，或圆形三足，式样较多，造型别致。几类家具有花几、香几、茶几、条几、炕几等。

案，原为古代进送食品时的托盘，后演变为长条形的桌子，即条案，有平头案和翘头案两种形状，一般用来陈设供品、古董。案类家具还有供案、画案、书案、炕案等。



清代红木圆花几



明代黄花梨长方炕几



椅凳类

椅凳是常用的坐具。椅是一种有靠背和扶手的坐具，凳没有；在形制上，椅比凳小；凳类家具有机凳、方凳、条凳、圆凳等，实用性强而无装饰性；椅类家具常见的有交椅、圈椅、靠背椅、官帽椅、玫瑰椅、扶手椅和太师椅、宝椅、宝坐等。其用料考究，制作精湛，融实用与装饰于一体。



清代紫檀木南官帽椅

床榻类

床榻是历史较为悠久的卧具。榻，指只有床身，没有围子和其他装置的卧具，较窄，一般专供休息与待客。榻类家具主要有罗汉榻、贵妃榻。床一般指睡眠用的卧具，常见的床类家具具有拔步床、架子床、罗汉床等。



明末清初鸡翅木三围罗汉床



明代榉木酒桌

桌台类

桌台类家具有长桌、方桌、书桌、圆桌、炕桌、酒桌、琴桌、供桌等。通常选用紫檀、花梨等上好的木材制成，造型稳重端庄，做工细致，装饰考究。这些家具在人们的日常生活中用途较广，除了实用性之外，有着较高的艺术观赏性。