

高等学校美术与设计专业教学丛书

丛书主编 蒋 焯 刘永健



# 现代DESIGN 装饰雕塑

GAODENG XUEXIAO MEISHU YU SHEJI ZHUANYE JIAOXUE CONGSHU

主编 吴魁 罗博 副主编 张永年 陈耕 邓海燕

ART

湖南人民出版社

高等学校美术与设计专业教学丛书

J313.3/2

2007

# 现代装饰雕塑

主 编：吴 魁 罗 博

副主编：张永年 陈 耕 邓海燕

湖 南 人 民 出 版 社

图书在版编目(CIP)数据

现代装饰雕塑 / 主编:吴魁、罗博, - 长沙:湖南人民出版社 2007.8

(高等学校美术与设计专业教学丛书 / 蒋焯、刘永健主编)

ISBN 978-7-5438-4979-2

I. 现... II. ①吴... ②罗... III. 装饰雕塑-基础知识-高等学校-教材IV. J313.3

中国版本图书馆CIP数据核字(2007)第130884号

## 现代装饰雕塑

出 版 人: 李建国

总 策 划: 龙仕林 蒋 焯 刘永健

丛 书 主 编: 蒋 焯 刘永健

丛 册 主 编: 吴 魁 罗 博

本 册 副 主 编: 张永年 陈 耕 邓海燕

责 任 编 辑: 龙仕林

装 帧 设 计: 蒋 焯

出 版 发 行: 湖南人民出版社

网 址: <http://www.hnppp.com>

地 址: 长沙市营盘东路3号

邮 编: 410005

营 销 电 话: 0731-2226732

经 销: 湖南省新华书店

印 刷: 湖南新华精品印务有限公司

印 次: 2007年8月第1版第1次印刷

开 本: 787×1092 1/12

印 张: 10

字 数: 225 000

印 数: 1-3500

书 号: ISBN 978-7-5438-4979-2

定 价: 58.00元



# 高等学校美术与设计专业教学丛书编委会

顾问：黄铁山 朱训德

主编：蒋 焯 刘永健

副主编（以姓氏笔画为序）：

刘 丹 坎 勒 陈 耕 严家宽 孟宪文 洪 琪 谢伦和 黎 青

编委（以姓氏笔画为序）：

马 旭	东莞理工大学	刘磊霞	怀化学院	周海清	湖南科技职业学院
方圣德	黄冈师范学院	朱露莎	湘潭大学	孟宪文	衡阳师范学院
文卫民	长沙理工大学	许 彦	衡阳师范学院	郇海霞	湖南涉外经济学院
文旭明	湖南师范大学	许砚梅	中南大学	段圣君	湖南科技学院
文泊汀	湖南工业大学	严家宽	湖北大学	胡 忱	湖南师范大学
尹晓燕	湘潭大学	邹夫仁	湖南人文科技学院	胡 嫔	长沙学院
尹建国	湖南科技大学	何 辉	长沙理工大学	柳 毅	上海应用技术学院
尹建强	湖南农业大学	何勇胜	武汉科技学院	贺 克	湖南工程学院
王 健	邵阳学院	坎 勒	中南大学	洪 琪	湖南理工学院
王幼凡	怀化学院	陆序彦	湖南人文科技大学	赵持平	湖南商学院
王佩之	湖南农业大学	张 雄	湖南工程学院	赵金秋	长沙女子大学
王锡忠	湘西美术学校	李 伟	湖南商学院	殷 俊	长沙理工大学
丰明高	湖南科技职业学院	李 刚	武汉科技大学	唐 浩	湖南工业大学
毛璐璐	湘潭大学	李 洁	长沙理工大学	唐卫东	南华大学
邓云峰	湖南人文科技学院	杨凤飞	湖南师范大学	夏鹏程	益阳电脑美术学校
叶经文	衡阳师范学院	杨乾明	广州大学	郭建国	湖南城市学院
冯松涛	黄冈师范学院	杨球旺	湖南科技学院	郭韵华	山东青岛农业大学
卢盛文	湘潭大学	肖 晟	湖南工业大学	高 冬	清华大学
田绍登	湖南文理学院	肖德荣	中南林业科技大学	黄有柱	湖北襄樊学院
龙健才	湘南学院	陈升起	湖南城市学院	鲁一妹	湖南师范大学
过 山	湖南工业大学	陈 杰	中南林业科技大学	彭桂秋	湖南工艺美术职业学院
刘 丹	湖南农业大学	陈 耕	湖南师范大学	曾景祥	湖南科技大学
刘 俊	吉首大学	陈 新	长沙民政职业技术学院	曾宪荣	湖南城市学院
刘克奇	湖南城市学院	陈晓征	湖南城市学院	曾嘉期	湘潭大学
刘玉平	浙江湖州职业技术学院	陈飞虎	湖南大学	蒋 焯	中南大学
刘文海	中南林业科技大学	陈敬良	湖南工业职业技术学院	谢伦和	广州美术学院
刘永健	湖南师范大学	陈罗辉	湖南工业大学	蔡 伟	湖北襄樊学院
刘寿祥	湖北美术学院	罗仕红	湖南师范大学	廖建军	南华大学
刘佳俊	益阳职业技术学院	周建德	湖南工业大学	黎 青	湘潭大学
刘燕宇	湘潭大学	周益军	湖南工业大学	燕 杰	中南大学

# 《现代装饰雕塑》编委会

主 编：吴 魁 罗 博

副主编：张永年 陈 耕 邓海燕

编 委（按姓氏笔画排序）：

文容天 湖南工业大学

邓海燕 中南大学

向明月 湖南现代物流职业技术学院

孙舜尧 湖南师范大学

吴 魁 湖南工业大学

陈 耕 湖南师范大学

陈 超 湖南工业大学

李 成 湖南工业大学

李 闯 湖南工业大学

李 阳 河南轻工业学校

李漠中 株洲工业学校

张永年 湖南工业大学

张树海 株洲工业学校

张晓菲 河南省工业设计学校

苏仕元 湖南工业大学

肖学兵 广东岭南职业技术学院

罗 博 湖南生物机电职业技术学院

罗 焱 湖南工业大学

罗 爽 湖南工业大学

罗 云 湖南涉外经济学院

钱正才 长沙师范学校

周 磊 长沙学院

彭 玥 湖南工业大学

曾湘平 湖南女子职业大学

雷珺麟 湖南大众传媒职业技术学院

漆 克 湖南工业大学

廖建民 湖南商学院

薛 雪 湖南工业大学

# 总序

湖南人民出版社经过精心策划，组织全国一批高等学校的中青年骨干教师，编写了这套高等学校美术与设计类专业教学丛书。该丛书是高等学校美术专业(如美术学、艺术设计、工业造型等)及相关专业(如建筑学、城市规划、园林设计等)基础课与专业课教材。

由于我与该丛书的诸多作者有工作上的联系，他们盛情邀请我为该丛书写一个序，因此，对该丛书我有幸先睹为快。伴着浓浓的墨香，读过书稿之后，掩卷沉思，丛书的鲜明特色便在我脑海中清晰起来。

具有优秀的作者队伍。丛书设有编委会和审定委员会，由全国著名画家、设计家、教育家、出版家组成，具有权威性和公信力。丛书主编蒋烨、刘永健是全国知名的中青年画家和艺术教育工作者，在当代中国画坛和艺术教育领域，具有忠厚淳朴的人格魅力和令人折服的艺术感染力。丛书各分册主编和编写者大都由全国高等学校教学一线的中青年教授、副教授组成。他们大都来自全国著名的美术学院及其他高等学校的艺术院系，具有广泛的代表性。他们思想开放，精力充沛，功底扎实，技艺精湛，是一个专业和人文素养都很高的优秀群体。

具有全新的编写理念。在编写过程中，作者自始至终树立了两个与平时编写教材不同的理念：一是树立了全新的“教材”观。他们认为教材既不仅仅是知识体系的浓缩与再现，也不仅仅是学生被动接受的对象和内容，而是引导学生认识发展、生活学习、人格构建的一种范例，是教师与学生沟通的桥梁。教材质量的优劣，对学生学习美术与设计的兴趣、审美趣味、创新能力和个性品质存在着直接的影响。教材的编写，应力求向学生提供美术与设计学习的方法，展示丰富的具有审美价值的图像世界，提高他们的学习兴趣和欣赏水平。二是树立了全新的“系列教材”观。他们认为，现代的美术与设计类教材，有多种多样的呈现方式，例如教科书教材、视听教材、现实教材(将周围的自然环境和社会现实转化而成的教材)、电子教材等，因此，美术与设计教材绝不仅仅限于教科书。这也是这套丛书一直追求的一个目标。

具有上乘的书稿质量。丛书是在提取、整合现有相关教材、专著、画册、论文，以及教学改革成果的基础之上，针对新时期高等

学校美术与设计类专业的教学特点和要求编写而成的。旨在：力求体现我国美术与设计教育的培养目标，体现时代性、基础性和选择性，满足学生发展的需求；力求在教材中让学生能较广泛地接触中外优秀美术与设计作品，拓宽美术和设计视野，尊重世界多元文化，探索人文内涵，提高鉴别和判断能力；力求培养学生的独立精神，倡导自主学习、研究性学习和合作学习，引导学生主动探究艺术的本质、特性和文化内涵；力求引导学生逐步形成敏锐的洞察力和乐于探究的精神，鼓励想象、创造和勇于实践，用美术与设计及其他学科相联系的方法表达与交流自己的思想和情感，培养解决问题的能力；力求把握美术与设计专业学习的特点，提倡使用表现性评价、成长记录评价等质性评价的方式，强调培养学生自我评价的能力，帮助学生学会判断自己学习美术与设计的学习态度、方法与成果，确定自己的发展方向。

具有一流的装帧设计。为了充分发挥丛书本身的美育作用，丛书编写者与出版者一道，不论从内容的编排，还是到作品的遴选；无论从封面的设计，还是到版式的确立；无论从开本纸张的运用，还是到印刷厂家的安排，都力求达到一流水准，使丛书内容的美与形式的美有机结合起来，力争把全方位的美传达给广大读者。

美术与设计教育是人类重要的文化教育活动，是学校艺术教育的重要组成部分。唐代画论家张彦远曾有“夫画者，成教化，助人伦，穷神变，测幽微，与六籍同功，四时并运”的著名论断，这充分表明古人早已认识到绘画对人的发展存在着很大影响。歌德在读到佳作时曾说过这样一句话：“精神有一个特征，就是对精神起到推动作用。”我企盼这套丛书的出版，能为实现我国高等学校美术与设计专业教育的培养目标产生积极的推动作用；能为构建我国高等学校美术与设计专业科学和完美的课程体系产生一定的影响。

朱乃伦  
二〇〇六年夏月

# 序

当代社会,人们对生活的质量要求越来越高,生活环境、工作环境的美化成为人们关注的内容,而装饰雕塑正是提高环境审美品位的重要手段。中国的现代装饰雕塑刚刚起步,对现代装饰雕塑的研究方兴未艾。国内高校环境艺术设计专业也开始关注这个领域。吴魁先生以敏锐的目光抓住了这个趋势,历经几个寒暑,呕心沥血,推出此书。

吴魁先生从事艺术设计实践和艺术教育多年,并攻读设计艺术学硕士学位,对艺术事业非常虔诚,是一个艺术才华横溢的青年。其设计作品遍及南方各省,并多次获奖。1997年为长沙博物馆“长沙三国吴简·暨历年出土文物精品陈列”创作了青铜器馆,陶瓷馆门罩等装饰系列作品。该陈列荣获全国首届十大文物精品陈列奖。

本书是吴魁先生从自己多年的艺术实践和教学经验出发,针对国内相关教材的不足,为环境设计专业在高校从教的师生而编著的。目前装饰雕塑教材或无雕塑技法的传授,或无雕塑艺术理论的提升,或仅仅是作品赏析,总是有那么点缺陷。本书除简明介绍装饰雕塑的概念与发展历史,阐述现代装饰雕塑与传统意义上的雕塑的异同之外,重点介绍了如何利用现在装饰材料进行装饰雕塑技法。同时针对环境艺术设计专业学生是初学者的现实,详细地介绍了设计思维方法和制作步骤,弥补了其他类似教材的上述缺憾,实用性很强。相信一定会得到师生的喜欢。

祝吴魁先生将来有更多更好的成果面世。

吴喆

2007年8月

# 目 录

## 第一部分 装饰雕塑概述

- 一、装饰雕塑的种类 / 2
- 二、装饰雕塑的表现形式 / 10
- 三、装饰雕塑与雕塑的区别 / 11

## 第二部分 装饰雕塑的起源与发展

- 一、中国古代装饰雕塑 / 14
- 二、西方古代装饰雕塑 / 17
- 三、现代装饰雕塑 / 20

## 第三部分 装饰雕塑的造型设计

- 一、装饰雕塑的造型法则 / 28
- 二、装饰雕塑的造型步骤 / 35

## 第四部分 装饰雕塑的制作流程及翻制技术

- 一、装饰雕塑的制作流程 / 42
- 二、泥塑圆雕、浮雕的制作 / 43
- 三、装饰雕塑的石膏翻制技术 / 48

- 四、玻璃钢模型翻制技法 / 54

## 第五部分 天然材料雕塑技法

- 一、石材雕塑 / 60
- 二、木材雕塑 / 65
- 三、现代陶艺的装饰手法 / 70
- 四、金属材料雕塑 / 73

## 第六部分 合成材料与泡沫板装饰雕塑技法

- 一、合成材料装饰雕塑技法 / 78
- 二、泡沫板装饰雕塑技法 / 84

## 第七部分 油泥、黏土卡通造型雕塑

- 一、油泥卡通造型制作技法 / 90
- 二、黏土卡通造型制作技法 / 96

## 第八部分 装饰雕塑优秀作品欣赏





DESIGN

第一部分

装饰雕塑概述

ART

装饰雕塑是通过雕、琢、刻、塑等手段制作出具有实在体积的各种装饰艺术形象的总称。它与建筑、绘画、工艺美术并称为造型艺术。优秀的雕塑作品能陶冶人们的心灵，具有独特的社会教育功能。由于其所用材料坚固，大量作品可以被永久地保留，而成为一个国家、一个时代文明的象征。随着经济的腾飞，城市建筑规模的不断改造和扩大，装饰雕塑被纳入艺术美化生活的设计体系中来，并融入人们的生活当中。在城市建设中的主干道、步行街、公园以及室内外环境的装饰雕塑等逐渐被老百姓所认可，成为人们生活中不可缺少的部分。

## 一、装饰雕塑的种类

装饰雕塑按其功能的不同可分为宗教雕塑、陵墓雕塑、纪念碑雕塑、装饰性雕塑、园林雕塑、民间雕塑、架上雕塑、功能性雕塑、卡通造型雕塑等。

### （一）宗教雕塑

凡以宗教人物、故事为题材，以宣传宗教思想为目的的雕塑作品均称为宗教雕塑。在我国以数量众多、规模宏大的佛教造像为代表，这些造像大多被保留在各地寺院和石窟之中，如河南洛阳的白马寺、山西太原的晋祠圣母殿、大同的上华寺、杭州灵隐寺、洛阳的龙门石窟、甘肃敦煌的莫高窟等。其中有许多泥塑、木雕、石刻的大佛、菩萨、罗汉、天王、金刚、力士、供养人像以及各种佛的化身的佛教造像，艺术价值很高，堪称稀世珍品。外国神庙、教堂中为宗教服务的雕塑，其中许多传统表现方法和民族特色，仍可作为现代装饰雕塑创作的参考



四川大足石窟明王头像 南宋



泰国宗教雕塑

和借鉴。

### （二）陵墓雕塑

陵墓雕塑可分为地表系和陪葬系两类，根据墓主人的不同身份而建，大抵以石人、石兽及陪葬俑为主。如1974年在陕西临潼秦始皇陵东侧发掘出的规模巨大的秦代陶质兵马俑；北京市郊十三陵以及南京市郊明孝陵墓道两侧的石人、石兽；陕西省博物馆陈列的唐三彩武士俑、女俑、驼背乐舞俑等。外国也有大批殉葬奴隶雕像和死者的雕像，最



三彩镇墓兽 唐

有代表性的要算世界著名的巨大的狮身人面像。这些陵墓雕塑大多是为统治者歌功颂德、树碑立传而创作的。



拉霍特普王子及其妻  
诺夫勒特  
古埃及  
约公元前2580年

### （三）纪念碑雕塑

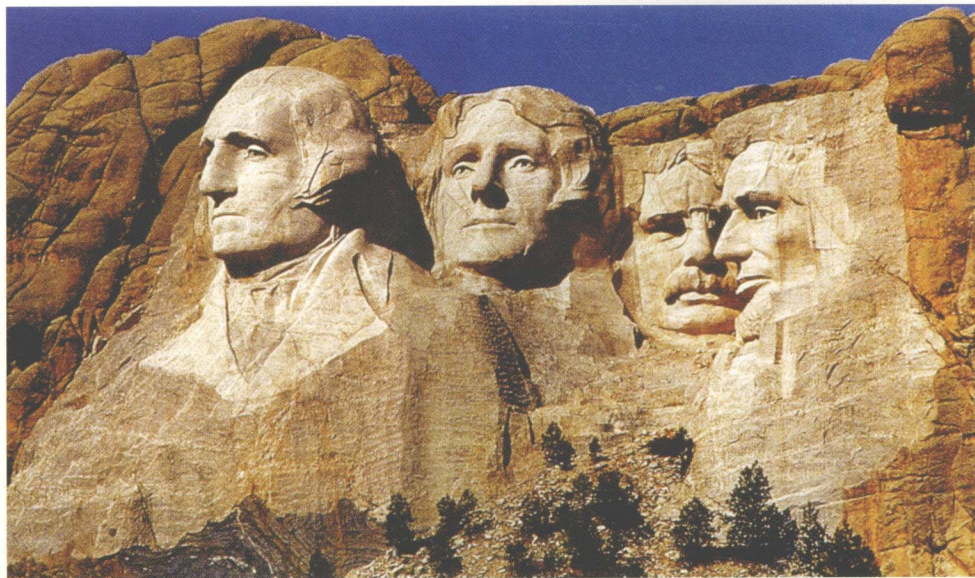
纪念碑雕塑是以雕塑的形式表现历史上或现实生活中发生的重大事件或歌颂英雄伟人的丰功伟绩，并与碑体结合，常高高在上。一般设立于纪念性广场或有历史纪念意义的林荫地带。带有历史轨迹的装饰性浮雕和圆雕，从它的内涵和形式来看可归纳为“怀念性”和“号召性”两类。如：人民英雄纪念碑、美国拉什莫尔总统山、沈阳九一八事件纪念碑等。



人民英雄纪念碑



拉马苏雕塑  
两河流域  
亚述时期



拉什莫尔总统山 博格伦姆

#### （四）装饰性雕塑

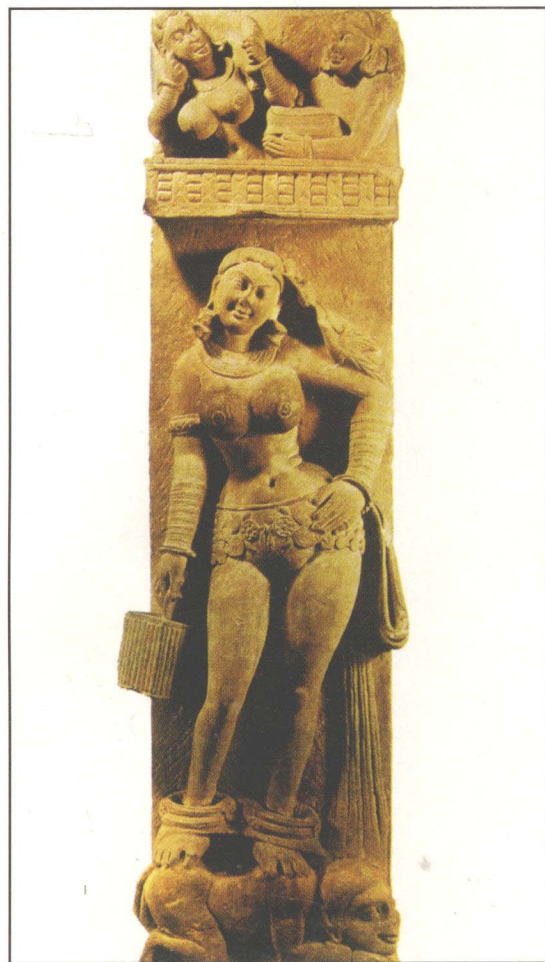
装饰性雕塑与建筑物密切结合，是一种用雕塑来装饰美化建筑物的艺术。我国古代宫殿、寺庙、塔、住宅等都有许多以人物、花、鸟、虫、鱼等为题材的圆雕、浮雕、镂空雕等，这些都属于装饰性雕塑，建筑物因此显得更加宏伟美观。如：山东孔庙大成殿云龙石柱的高浮雕、希腊厄瑞克忒翁神庙女像柱等。还有一类雕塑，在创作上服从建筑总体布局，但本身却有其特定的内容，以其形式多样、造型完美，起到美化环境、丰富人民文化生活的作用。如体育馆前的雕塑以及那些环绕建筑而设计的雕塑。



希腊厄瑞克忒翁神庙女像柱 古希腊



山东孔庙大成殿云龙石柱（局部）



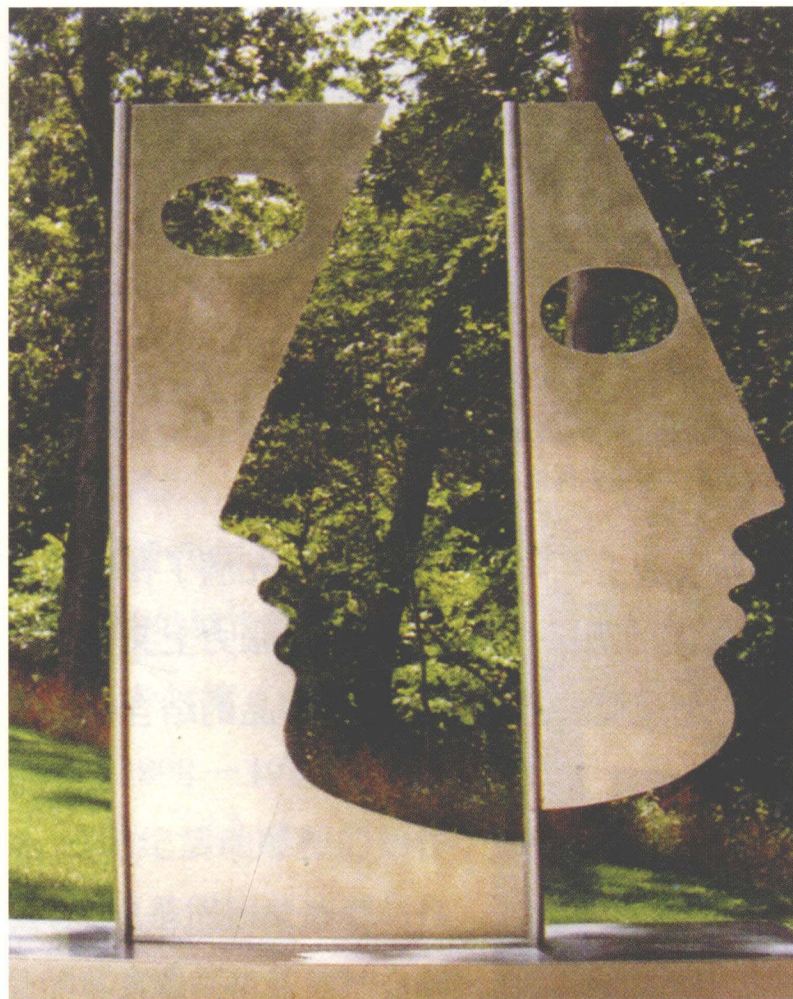
药叉女立像围栏柱 古印度

### （五）园林雕塑

园林雕塑一般安置在公园、动物园、植物园以及居民住宅区里，在全国各地有很多。园林雕塑从属于不同的园林景观，表现题材和形式较灵活自由，如人物、动物、古代神话、寓言等都可以作为题材。它的特点是规模较小，但能加强园林主题、美化环境、丰富人民的精神生活。



美国亚特兰大太阳信托大厦广场景观雕塑



左顾右盼 斯旺·斯维思



纺锤 佚名



卧像 亨利·摩尔

## （六）民间雕塑

民间雕塑其内容和表现形式更为丰富多样，按材料分就有石雕、木雕、泥塑、漆塑、牙雕、玉雕、陶瓷雕、金属雕塑等。木雕多数与日用家具相结合，如屏风、椅、床、箱上面的圆雕、浮雕、镂空雕等。还有一种是独立的小型艺术雕塑，民间艺术一般根据各地、各族人民生活习惯和爱好而创作，有表现不同时期的历史、神话或现实生活的人物雕塑，也有表现动植物，如花鸟形态的雕塑。这类雕塑采取人民群众喜闻乐见的题材与形式，因而和人民生活结合得十分紧密。



十二生肖陶俑 唐



巫傩兽头面具



瓷枕娃



神官象形壶  
玛雅文化

### （七）架上雕塑

架上雕塑是一种室内陈列的雕塑。题材有人物头像、胸像、半身像、全身像、群像以及各种动物等。这类雕塑在题材、形式、色彩等方面较自由，受环境限制的因素较少，尺寸不太，可以随便移动，一般在各种博物馆、展览馆、客厅作陈列之用。



豹子 青铜



女孩群像 迪米瑞·希帕鲁斯 青铜象牙雕



骑手 马里尼 青铜



老教授头像 李成

### (八) 功能性雕塑

功能性雕塑指装饰雕塑艺术与各类使用功能相结合的一类雕塑。如：儿童游乐场设备中的动物造型器物、凉亭、果皮箱及其他生动有趣带有亲和力的物品；与室内室外环境配套展示设计的饰品、纪念币等。



相扑茶几 佚名 树脂



台灯 艾伯特·舍勒



书挡 埃德加·布兰特 铁艺



德国慕尼黑新市政厅餐厅门把手



### （九）卡通造型雕塑

卡通造型雕塑是运用泥塑的圆雕及浮雕手段来创造立体空间的形象，进行动画片制作主角的先期研究，以此为范本，来捕捉人体模型的运动系统的一类雕塑。如制作动画片的人物动作造型及设色，或装饰变形人物漫画图像和陈设品等。



拉斯维加斯商业雕塑



日本卡通美少女雕塑



欢乐时光  
LLADRO三兄弟