

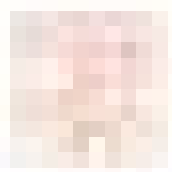
東方出版中心

周慧珺行书杜甫诗选



行書
杜甫詩選
卷一
春夜喜雨
好雨知時節
當春乃發生
隨風潛入夜
潤物細無聲
野徑無車馬
村巷自鳴鐘
曉看紅濕處
花重錦官城
隨風潛入夜
潤物細無聲

周鳳翔行書杜甫詩跋



周慧珺行书杜甫诗选

东方出版中心

图书在版编目(CIP)数据

周慧珺行书杜甫诗选 / 周慧珺著. — 上海: 东方出版中心, 2007.8

ISBN 978-7-80186-689-9

I·周… II·周… III·行书—法帖—中国—现代 IV·J292.28

中国版本图书馆CIP数据核字(2007)第088870号

作者

周慧珺

出品人

祝君波

责任编辑

张晶

设计制作

山青
郭建荣

责任印制

周勇

周慧珺行书杜甫诗选

出版发行 东方出版中心

印张 2.75

地址 上海市仙霞路345号

印数 伍仟册

电话 62417400

版次 二零零七年八月第一版

邮政编码 200336

第一次印刷

经 销 新华书店上海发行所

ISBN 978-7-80186-689-9

印 刷 上海文艺大一印刷有限公司

定价 叁拾伍元

开 本 889 × 1194 毫米 1/16

版权所有 侵权必究

纵横自有凌云笔

——谈谈周慧珺的书法艺术

一瓢 二〇〇七年六月

大凡在人间得重名者，必有一番真实本领，以书法而论，历史上真正能称得上家的，代不过十数人而已，他们的作品在时间的检验中得以流传于世，为后人所仰慕。因此，从某种意义上来说，一个成功的书法家，他的作品不仅独具风神，而且能够尊重传统的审美习俗，于理法中出新意，从而臻达形与神、文与质、情与理、规律与自由的理想境界，在艺术内部共性的规律中流露出拘一格的强烈个性。严格地说，学习书法，不仅是一个求新的问题，而且还要求真、求美、求精、求好、求高雅，追求是一个漫长而艰辛的过程，也是一个不断自我否定和吐故纳新的过程，其中交织着欢愉与痛苦，彷徨与探索，至于成功或失败，只是一个结果，都是无足轻重的，人们在玩味这过程中，不仅获得了审美的愉悦，同时又充溢了自己的人生，这就是书法艺术本身焕发出来的魅力，也是历代不知多少文人墨客为之倾倒、为之如痴如醉、虽终老而不以为厌的原因。艺术的最高境界是技道合一、物我相忘、心手相应、水乳交融的境界，也是一个既雕既凿而复归于朴、渐老渐熟乃造于平淡的境界。这不仅需要一个书家的才气和胆识，还需要一个书家以通身精神赴之，作全身心的投入才可或能臻达。然而这一切恰恰是以兴趣和爱好为前提的，吾友周慧珺正是以兴趣叩开了她进入艺术殿堂的大门。

周慧珺出身于书香门第，其父酷爱收藏书画，在家庭浓郁艺术氛围的熏陶下，她自幼即痴迷于写字，但苦无师承，只是涂鸦而已。一九六一年加入上海青年宫举办的书法学习班，当时执教的老师皆海上名家，慧珺得以师从拱德邻，在其悉心指导下，书遂大进。『文革』期间，她在十分艰难的环境下，对书法艺术的爱好依旧故我，一往而深情，囊中羞涩，不得不节衣缩食，以购置纸笔，每用功于鸡鸣灯影之中，十年如一日，临摹了大量的碑帖，同时也打下了十分扎实的基本功。一九七四年上海书画出版社出版了她的第一本行书字帖《鲁迅诗歌选》，其声名亦渐雀起于海上书坛。一九七五年她破例由上海塑料研究所调入上海中国画院。在此期间，她又结识了画院的翁闾运先生。翁老不仅是一个著名书法家，又是一个研究碑帖版本的专家，非常健谈，朝夕相处期间，如春雨润物，胸次日渐开阔，眼光亦趋精审，虽身处画院，却能息心静气，蹈虚守静，操毫面壁，未

尝少倦，而幽姿秀色，渐溢出于腕指之间，并逐渐酝酿出自己独特的风格，又先后出版了《爱国诗词行书字帖》、《行草千字文》、《长恨歌楷书字帖》、《楷书千字文》、《怎样写行书光盘》等。一九九八年被推选为上海书法家协会主席、中国书法家协会副主席。在一连串的荣耀面前，她为人却低调而不张扬，待人真诚而不虚伪。相反，在对艺术的追求上，她却对自己更苛求。当人们用羡慕的眼光投射到她成功的光环时，却不知她光环背后的艰辛，她不仅以执著的精神在探索的道路上披荆斩棘，同时又要以顽强的毅力去克服疾病的折磨，正是这痛苦与折磨造就了这一时代的真正书家，我想周慧珺是当之无愧的。

周慧珺学书并不好高骛远，而是扎扎实实地以沉着为本，由唐人楷法入手，她学欧以立其骨，学褚以挹其气，学颜以摄其雄，然而，最令我佩服的是她又能从唐人楷法上溯六朝碑版，以求其变化；又能从六朝碑版旁通篆隶，以求其本源，于超逸中下实际功夫，可谓废纸三千，退笔如山，沉酣于《龙门二十品》、《嵩高灵庙碑》、《张黑女墓志》、《郑文公碑》及《观海童诗》等碑版摩崖之中，汲取其精华，最后熔铸出她独具风神的楷书面目。她的楷书点画扎实、血肉丰满、笔力苍劲、气息淳厚，而其结构则姿态宕逸，异趣横生，特别是她流动的笔意和富有变化的墨色，使她的楷书显得非常生动，可谓别开生面，深受广大书法爱好者的青睐。

周慧珺的突出成就不仅在楷法，而且流溢在她的行草书上。她学行草始终徘徊于魏晋唐宋之间。年轻时学《兰亭》，一临就是数十通，草书则醉心于黄山谷、智永、孙过庭、高闲、旭素、二王，行书则独钟情米芾。她临摹时力求于形似中笔法，每临一帖，几可乱真，但更可贵的是她并不以形似而自诩，而能遗貌取神，化裁增损，并由博返约，融会贯通，而自成一格，如蜂之采花，酿成其蜜，这正是她的聪明之处。她作行草时，解衣盘礴，如郢匠运斤，有一种磅礴万物、挥斥八极的气势和力量，其趣如水之兴澜，其体如珠之走盘，汨乎其来，沛然而不可止遏，既沉着又痛快，笔笔从腕力中析出，毫不凝滞，观其作品，使人于不可言传的意境中获得一种美的享受。在章法布局上，她追求整体的精神团聚和局部的奇正错落、浓淡枯润、疏密虚实的完美统一，她的行草若流电激空，挟风雨雷霆之势，似惊飙唳天，具神工鬼斧之奇，很难使人相信出于一个弱女子之手，可想其功力之深，蓄积之厚，决非常人所及。当然我并不认为慧珺的书法已臻达理想的境界，晋人那种平和简静、道丽天成，不激不厉而风规自远的化境亦是历代书家所追求的共同目标，这是一个更深沉更寥廓更宁静的天地，一个艺术家的最终归宿是升华到第二自然，而其成就的大小取决于他升华的高度。我想这正是慧珺将面临着的一个新的挑战。

今东方出版中心将慧珺的行草和楷书近作结集出版，以公诸同道，飨广大书法爱好者，实乃盛事，故余乐为之序，以作弁言。

雪泥鸿痕，如此而已。

目录

前言

作品

释文

原作欣赏

后记

○
—

三
—

三
—

作品



玉露凋伤枫
树林巫山巫峡
气萧森江

树林巫山巫峡
气萧森江

玉露凋伤枫
树林巫山巫峡
气萧森江

间波浪兼天涌

塞上风云接地阴

丛菊

当
湖
他
日
泪
孤
舟
一
系
故
园
心
寒
衣
处
处

催刀尺
白帝城

高急暮砧
夔府孤城落

夔府孤城落
高急暮砧

日斜每依一
 北斗望京华
 一听猿实下
 三声

淚奉使虛隨
八月槎畫省
香爐違伏枕

山樓粉堞隱
悲筋請看石
上藤萝月已映

上藤萝月已映

悲筋請看石

一洲前芦荻花
一千家山郭静
一朝晖日日江楼

坐翠微信宿
渔人还泛清
秋燕子故飞