

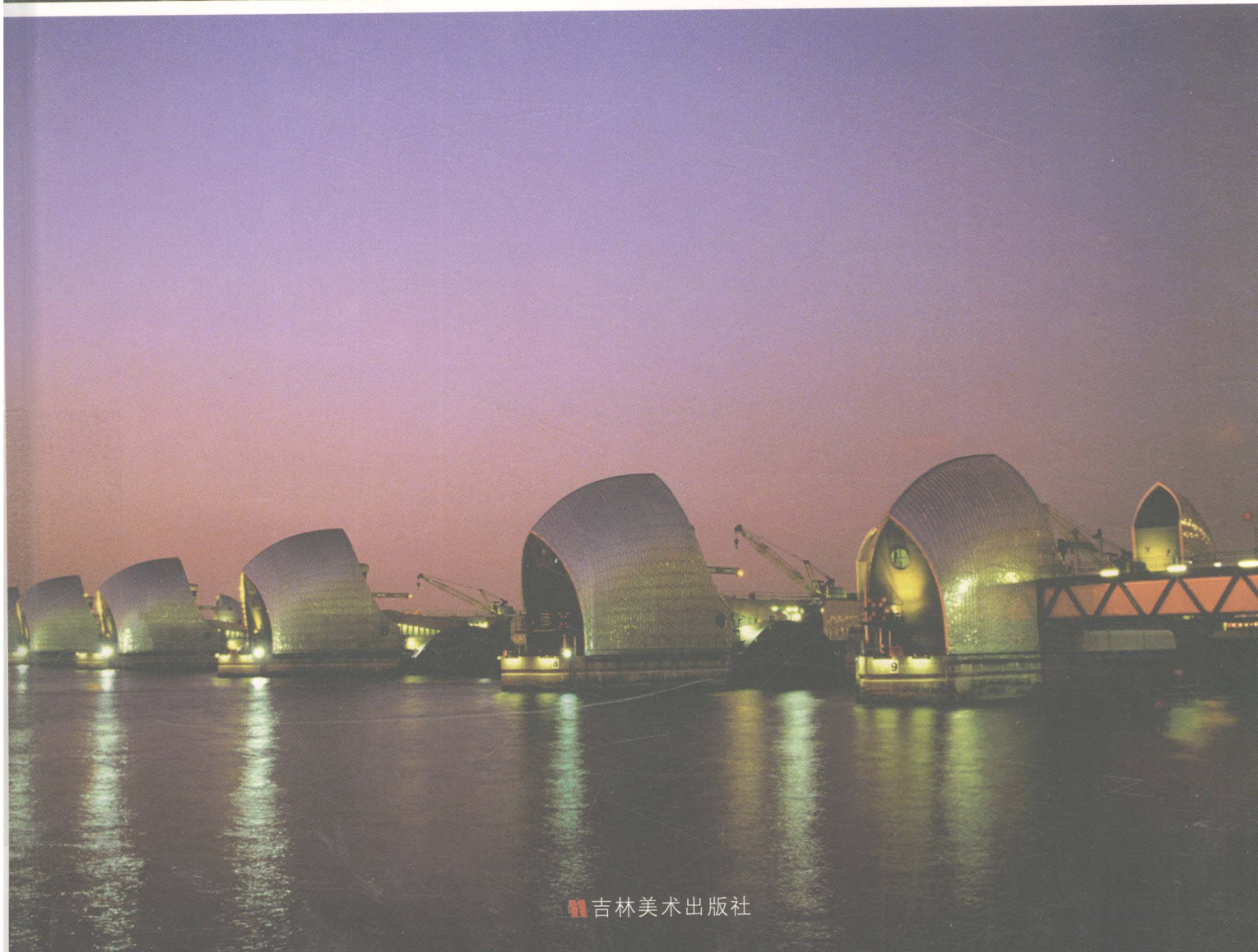


# 世界国家人文地理

## WORLD COUNTRY HUMAN GEOGRAPHY



感受人类文明之壮美 探索大千世界之神奇





K91/12  
:2  
2007

# 世界国家人文地理

WORLD COUNTRY HUMAN GEOGRAPHY

溥奎 主编



吉林美术出版社

## 图书在版编目(CIP)数据

世界国家人文地理 / 溥奎主编. — 长春:  
吉林美术出版社, 2007.5 (环球图话)  
ISBN 978 - 7 - 5386 - 2249 - 2

I. 世… II. 溥… III. 人文地理 - 概况 - 世界  
IV. K91

中国版本图书馆 CIP 数据核字(2007)第 056361 号

出版人: 石志刚

主 编: 溥 奎

出版策划: 溥 奎

责任编辑: 鄂俊大

文字采编: 北京圣世纪文化传播中心

设计制作: 圣世纪平面设计机构

地图绘制: 中国测绘科学研究院

地图批准号: (2003)388 号

图片提供: 1.北京圣世纪文化传播中心美术工作室手绘  
及电脑制作。

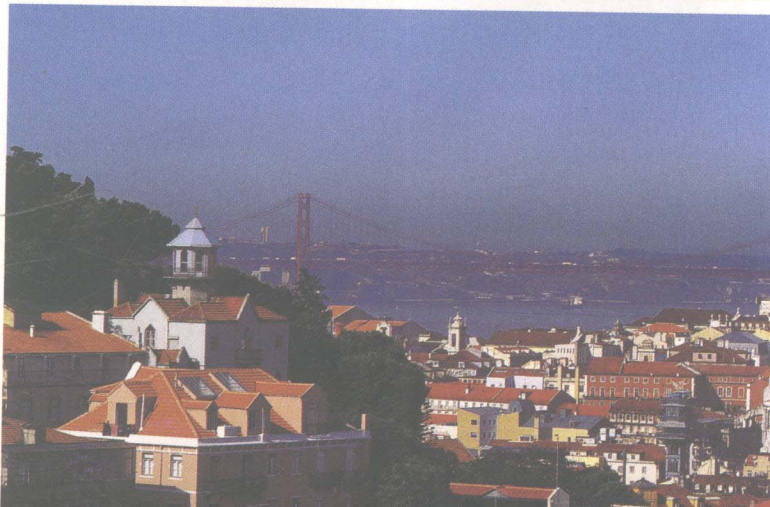
2.深圳超景图片公司授权。

3.Photo disc 公司中国总代理授权。

4.香港超影图片公司北京代理授权。

5.digitalvision 公司中国总代理授权。

发 行 吉林美术出版社图书经理部  
地 址 吉林美术出版社(长春市人民大街4646)  
www.jlmspress.com  
经 销 全国各地新华书店  
印 刷 北京鑫富华彩色印刷有限公司  
开 本 889mm × 1194mm 1/16  
印 张 18  
版 次 2007年8月第1版  
印 次 2007年8月第1次印刷  
书 号 ISBN 978 - 7 - 5386 - 2249 - 2  
定 价 298.00元(全3卷)

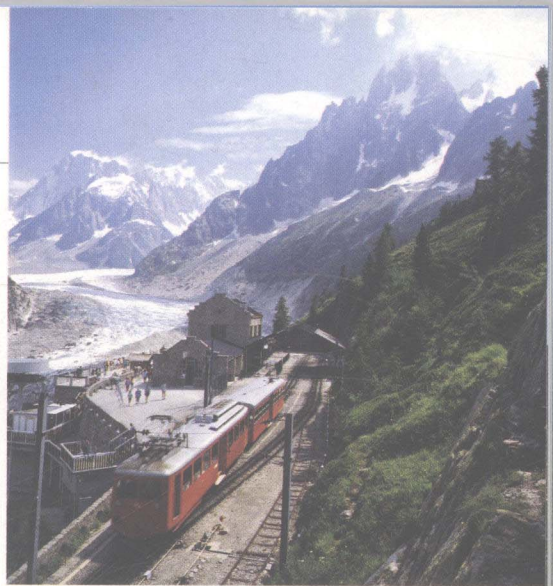






法国诗人、小说家、剧作家，浪漫主义作家雨果。1831年《巴黎圣母院》1856年《撒旦的末日》及《上帝》构成了雨果壮观的哲理史诗的三部曲。1862年《悲惨世界》被作者称之为“一部宗教作品”。

极具影响力的作家：存在主义者萨特



法国阿尔卑斯山运行的火车

## 财富经济

发达的混合性经济，公营和私营皆有。经济以服务业和工业为主，主要出口商品有机、汽车、钢铁、化工产品、农产品、食品、服装和军火等。主要经济指数为：

- ◆ 外汇储备：623.76 亿欧元
- ◆ 国内生产总值(2004~2005年)：14365 亿欧元。人均国内生产总值：23637 欧元。
- ◆ 国内生产总值增长率：2.3%
- ◆ 汇率：1 美元 ≈ 0.83 欧元
- ◆ 失业率：9.8%

★ **工业** / 约占国内生产总值的23%，主要工业部门有汽车、造船、钢铁、机械、纺织、核能、石油化工、海洋开发、航空、电器、日常消费品、食品加工和建筑业等。

★ **农业** / 约占国内生产总值的4%。是世界主要农产品和农业食品出口国。主要作物有谷物、油料、饲料作物、甜菜、蔬菜和葡萄等水果。饲养牛、羊和猪等。渔产品以鳕鱼、金枪鱼、沙丁鱼、比目鱼、鲑鱼和牡蛎等为主。

★ **服务业** / 约占国内生产总值的71%。包括商业、运输、电讯、金融、保险、行政管理、医疗保健、国防、社会事务、教育、旅馆、娱乐业等行业。

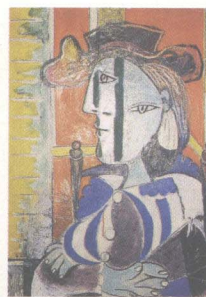
★ **人民生活** / 居民生活水准普遍较高，卫生、健康状况良好。社会福利保障制度涵盖内容广泛，包括退休、残疾、鳏寡、工伤、失业、职业培训、医疗保健和家庭等方面的津贴和补助。



达·芬奇，作品《圣母、圣婴及圣安娜》。



法兰西一世所收藏的一流作品。达·芬奇作品《蒙娜丽莎》。



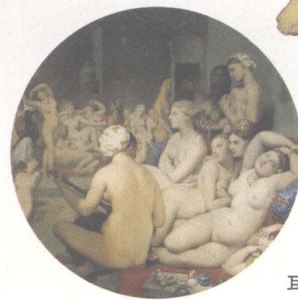
毕加索1837年以Dora Maar为模特的作品，《双手交叉盘坐的女人》。



安格尔代表作《泉》



德拉克洛瓦代表作《自由引导人民》



安格尔的《土耳其浴》



马赛港

## 文化教育

实行6~16岁未成年人义务教育，公立中小学免费，适龄儿童皆能入学。中等教育包括普通教育和职业技术教育两类，普通教育包括初中和高中，中等职业技术教育发展较快。高等教育分为综合性大学、高等专业学院、高等技术学校和承担教学任务的科研教育机构4类。

著名高等学校有巴黎大学、格勒诺布尔第一大学、斯特拉斯堡第一大学、里昂第一大学、



里昂第一大学等。

◆**哲学** / 对世界产生影响的哲学和社会学家有笛卡尔, 启蒙时期的孟德斯鸠、伏尔泰、狄德罗和卢梭, 19 世纪的圣·西门和傅立叶, 以及 20 世纪的存在主义, 代表人物有萨特、加缪等。

◆**文学** / 出现了莫里哀、雨果、巴尔扎克、司汤达、福楼拜、莫泊桑、波德莱尔、左拉、罗曼·罗兰、纪德、萨特、加缪、波伏娃等文学大师。

◆**美术** / 德拉克洛瓦、安格尔、杜米埃、柯罗、米勒、库尔贝、莫奈、塞尚、罗丹等人的作品皆为艺术珍品。

◆**科技** / 笛卡尔被认为是近代科学试验方法思想的先驱者之一, 巴斯德开创了应用疫苗接种以预防狂犬病、鸡霍乱的先例, 居里是近代放射性物质和原子结构研究的奠基人之一。

当代法国科学技术基础研究力量雄厚, 在航空学、生物学与遗传学、核动力工程、高能物理、计算机软件、远程通讯等方面具有国际先进水平。在 1901~2001 年间, 有来自法国的 26 位科学家获得诺贝尔科学奖。

◆**体育** / 著名教育家顾拜旦是近代奥林匹克运动的创始者。法国也是体育强国之一。

◆**新闻出版** / 各种报纸杂志约有 3950 种。主要有《费加罗报》、《法兰西晚报》、《世界报》、《解放报》、《回声报》、《西部法兰西报》等报纸和《快报》、《观点》、《费加罗杂志》、《新观察家》、《巴黎竞赛画报》等刊物。

法新社。

法国国家广播公司下设 6 个广播电台、法国



法国巴黎火车站及年轻的巴黎人



## 传统风俗

◆**礼仪** / 法国是礼仪之都, 尊重女性是他们的传统。法国人见面打招呼, 最常见的方式是握手。一般是女子先向男子、年长者先向年幼者、上级先向下级伸手。握手时间不应过长, 也不要使劲晃动。

进入餐厅时, 应先脱下帽子和大衣, 请侍者指明空位。点菜时不要让侍者等太长时间, 不要不好意思回绝服务。点菜后, 马上要帐单, 对菜单有疑问时小声提出来。如果对服务满意, 在

国际台以及与地方共同投资的 17 个独立的地方台。

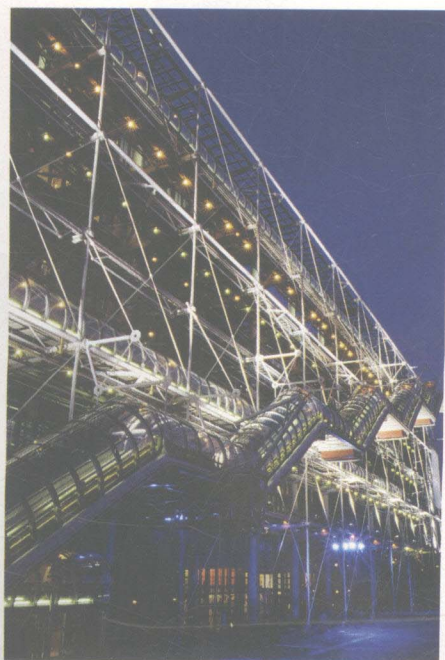
私营电台近 1300 家。

法 2 台、法 3 台、ARTE 台和法 5 台(国营电视台)。

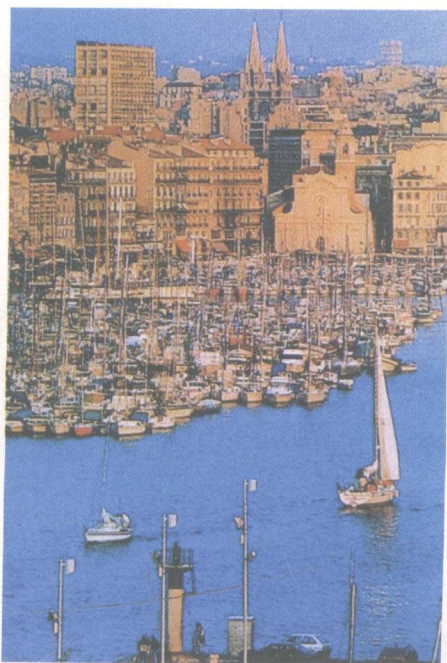
3 家全国性私营台, 20 来家中央或地方有线电视台。



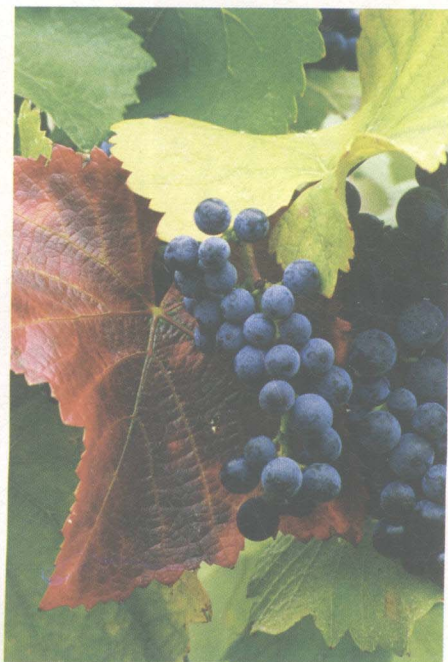
法国葡萄酒世界知名



巴黎乔治·蓬皮杜国家文化艺术中心, 中心外部的扶梯、电梯、管线以及通风管, 都以颜色区别: 空调是蓝色、水源是绿色、电源是黄色, 而扶梯和电梯则是红色。



普罗旺斯的马赛旧港



法国勃艮地桑得奈的葡萄园



付完含小费的账单后可再给小费。

◆**吻** / 法国人以吻表示感情,但吻有严格的界限。见到久别重逢的亲友、同事,是贴贴脸或颊;长辈对小辈则是亲额头;只有在爱人和情侣之间,才亲嘴或接吻。

◆**婚俗** / 结婚前先订婚,仪式都很简单,但仍是隆重的家庭节日,带有庄严神圣的色彩。

## 交通运输

水、陆、空运均极为便利。

◆**铁路** / 总长3.2万千米。

◆**公路** / 总长96.1万千米。公路网在欧盟国家中是最密集和最长的。

◆**水运** / 内河航道8500余千米。巴黎是主要内河港口。主要港口有居于欧洲第三的马赛港以及勒阿弗尔港、南特、格里昂等。

◆**空运** / 共有490多个机场,其中主要机场有巴黎的戴高乐机场和奥利机场等。法航为主要航空公司。

## 城市风貌

◆**巴黎** / 首都,世界最繁华的大都市之一,素有“世界花都”之称。它不仅是法国也是西欧的一个政治、经济、文化中心。位于法国北部盆地的中央,塞纳河西岸。

国家级和地方政府机构设在这里,其中最主要的是法兰西岛大行政区和国民议会的总部。联合国教科文组织、经济合作与发展组织等国际组织的总部均设在这里。

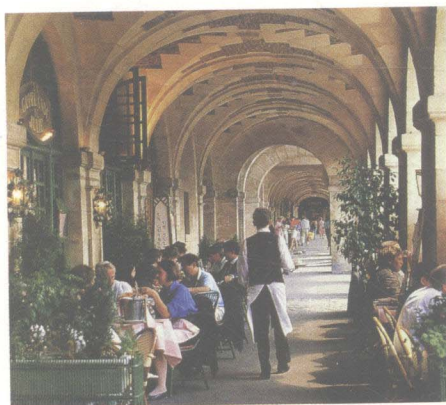
作为世界历史名城,名胜古迹比比皆是,如艾菲尔铁塔、爱丽舍宫、凡尔赛宫、卢浮宫、先贤祠、凯旋门、协和广场、巴黎圣母院、巴黎歌剧院、圣心大教堂、荣军院、乔治·蓬皮杜国家



法国比利牛斯山上的太阳能炉是世界上最大的利用太阳能的装置



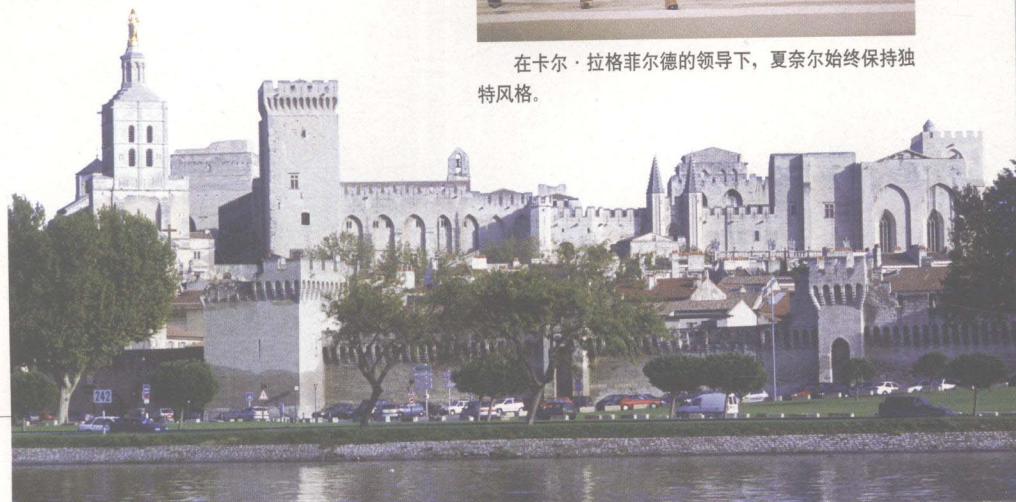
沙特尔多大教堂位于法国沙特尔多市,是法国四大哥特式教堂之一。



孚日广场内的拱廊内有许多餐厅,从简单的勃艮第葡萄酒馆到昂贵精致的美食家餐。



在卡尔·拉格斐尔德的领导下,夏奈尔始终保持独特风格。







法国巴黎的协和广场与表演艺人



艺术文化中心、拉雪兹神甫公墓等。32座大桥横跨美丽的塞纳河上，使河上风光更加妩媚多姿。河中心的城岛是巴黎的摇篮和发源地。拉丁区一直是艺术家汇集之所，蒙马特尔为巴黎主要的艺术之乡。此外，还有众多花园、广场和林荫大道。

是全国最大的工商业城市。最发达的有汽车、化工、医药、电器、食品等，其中汽车工业居全国首位，雷诺、雪铁龙和西姆卡汽车公司设在这里。其次是奢侈品生产，有贵重金属器具、皮革制品、瓷器、服装、香水等。此外还有家具、精密仪器、飞机、电子、冶金、印刷出版以及轻工业等众多部门，电影产量占全国电影总产量的3/4。

为国际重要的金融中心。全国主要银行、保险公司的总部(包括法兰西银行和证券交易所)均设于此，还集中了全国多数大型集团公司和金融机构，世界上20多家最大企业和十几家大银行也在这里设立了办事处。

商业也很兴盛，商业额约占全国的1/3，欧洲最大的商场就坐落在这里。同时也是世界性国际会议中心，在这里举行的国际会议居世界首位。还设有现代交易市场和大型的谷物和酒类批发市场。

为全国文教和世界高等教育中心，世界文化名城。创建于17世纪的法兰西研究院以及其它四大科学院、国家科学研究中心等许多学术机构都设在这里。设有13所综合性大学，70多所高等专科学院(占全国1/2以上)，包括著名的巴黎大学、综合科技学校、国立行政管理学院、高等师范学校等。

斯特拉堡位于法国东北部的下莱茵省，地处伊尔河的一座小岛上，邻近德国。右图为亚尔萨斯的萨芬尼一景。

拥有众多知名的大博物馆，如卢浮宫、现代艺术博物馆、蜡像馆、法兰西历史博物馆、毕加索博物馆和电影博物馆等。有包括国立图书馆在内的80多个图书馆和300多个画廊，泰尔特尔艺术广场是世界闻名的露天画廊。

拥有50个剧场和15个音乐厅，巴黎歌剧院是世界上面积最大的歌剧院，法国国家音乐学院和舞蹈学校也设在这里，每年举办各种音乐会和戏剧节。

为全国的交通枢纽。全国的陆路交通都向巴黎集中，形成一个辐射式的交通网，通往国内和欧洲城市。还是国际航空中心，可飞往世界主要城市。它还是欧洲最大的内河港，承担



农产品及建材、燃料等工业品的运输。

◆**马赛** / 普罗旺斯-蓝色海岸大区首府和罗纳河省省府，南部的行政、经济、文化和交通中心。位于地中海北岸，三面环山。

拥有众多的文物古迹，拉马若尔旧大教堂的圆顶和支持柱廊是普罗旺斯省罗马风格石工艺术的典范；拉加尔德圣母院是8世纪以来受崇敬的圣堂，教堂尖顶有高9米的镀金圣母塑像，长方形圣维克多教堂建于11世纪~14世纪，还有公元前6世纪希腊时代的堡垒和古城垣遗址。距马赛老港附近的孤岛伊夫岛，传说是《基督山伯爵》中主人公被囚禁的地方。

为全国炼油工业中心，集中了全国40%的石油加工工业；还有制盐、铝矾土、煤炭、发电、冶金、造船、化工、飞机、纺织及食品加工等工业；也是全国最大的船舶修理中心，能修理世界上最大的轮船。还是法国证券交易地点之一，马赛交易所特别经营矿石和化学产品。

马赛-福斯港为全国最大的港口，欧洲第二大港，是油船、天然气船、矿石船和集装箱等大型海运业的现代化港口，有输油管道通往阿尔萨斯、瑞士和德国的炼油厂。

为法国联系南欧、北非和西亚的交通枢纽。马赛-普罗旺斯机场是全国第二大机场，公路、铁路、内河航运极为便利，连接国内外。

拥有艾克斯-马赛第一、第二、第三大学以及国家建筑、美术、工商管理学校和研究所以，还设有一些博物馆。

◆**波尔多** / 南部吉伦特省省会，西南地区经济中心。临加龙河。

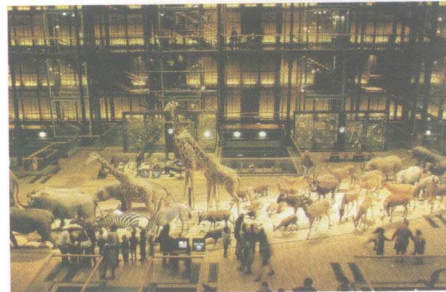
波尔多葡萄酒闻名世界，葡萄酒产量占法国葡萄酒产量的90%以上。此外，还有食品加工、家具、炼油、石油化工、医药、汽车等工业。







凡尔赛宫和园林位于法国首都巴黎西郊15千米处的凡尔赛镇，面积1.11平方千米，其中建筑面积0.11平方千米，园林面积1平方千米。它是17世纪专制王权的象征，也是法国古典主义艺术最杰出的典范。



自然历史博物馆内的大厅展示了人类的进化过程



凡尔赛宫内的镜厅，是宫殿里连接国王寝宫和王后寝宫的一条长廊，厅内装有许多大镜子以便反射光线。第一次世界大战结束后，1919年6月28日，协约国与德国在法国凡尔赛宫镜殿签署的和平条约。



法国的红磨房俱乐部

种飞禽走兽，在欧洲首屈一指。

◆**蓝色海岸** / 从马赛沿地中海向东延伸到与意大利交界的芒东，有一条狭长的滨海地带，即著名的“蓝色海岸”。这里风光绮丽，气候宜人，如人间天堂。

◆**圣米歇尔山和海湾** / 于1979年列入世界遗产。位于诺曼底海岸外2000米的大海小岛上。圣米歇尔山四周都是悬崖峭壁，圣米歇尔修道院及其他建筑屹立在山顶上，与山石浑然一体。修道院建于1446年，是哥特式建筑，周围是教堂、花园、柱廊和堡垒等。

◆**韦泽莱大教堂** / 于1979年列入世界遗产。位于勃艮第地区库尔河畔的小山上，始建于1120年，默达拉的圣玛利亚在此隐修并有遗骨葬此，几个世纪来在法国的宗教活动中都占有极为重要的地位。

◆**沙特尔大教堂** / 于1979年列入世界遗产。位于沙特尔市的一座小山丘上，是法国四大哥特式教堂之一，始建于9世纪。大教堂深130.2米，宽16.4米，拱顶高达36.5米，祭廊上绘有耶稣与圣母玛利亚生平的浮雕。教堂两面有两个高低不同的尖塔，均超过91米，构造精巧。

◆**凡尔赛宫和园林** / 于1979年列入世界遗产。位于巴黎西郊15千米处的凡尔赛镇。

凡尔赛宫1661年动工，宫殿主体长达707米，有700多个房间，包括王宫、宫室、政府办公处、剧院和教堂等，内部装饰极为华丽。它是法国古典主义艺

港口以石油运输为主。

城内有很多著名建筑。其中建于1775~1780年的大剧院是法国最佳剧院之一；坎孔塞广场为欧洲最大广场之一，有吉伦特党人纪念碑及孟德斯鸠和蒙田的巨大雕像；古宗教建筑物有圣安德烈大教堂附近的佩-伯兰钟楼和高达109米尖顶的圣米歇尔钟楼。

◆**里昂** / 罗纳省省会，东南部大城市，位于罗纳河和索恩河交汇处和从地中海通往欧洲北部的战略走廊上。

全国的丝织业几乎全部集中于此，同时也是化工的主要产地，有全国最大的炼油综合企业和第二大制药工业基地。冶金、汽车、机械、电器、电子、食品加工和印刷业均很繁荣。此外，每年还举办国际博览会。

是沟通北欧和南欧的交通要道。铁路通往全国各大城市及地中海诸大城市，公路、航空、水路运输亦发达。

是巴黎之外最重要的教育中心，有著名的里昂大学等20多所高等院校和众多的博物馆。科研事业也很发达，梅里尔生物制品研究所为世界最大的研究所之一。作为历史名城，里昂保留着文艺复兴时代最精致的建筑群，有著名的里昂大教堂、古罗马剧场遗址等。

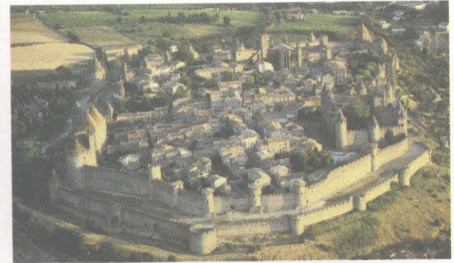
位于法国瓦尔省省府所在地的蔚蓝海岸

## 旅游文化

世界第一旅游大国。巴黎、地中海和大西洋沿岸风景区、阿尔卑斯山区以及科西嘉岛及一些海外省均是著名旅游胜地，有一些历史名城和众多古城，一些著名的博物馆收藏着世界文化的宝贵遗产。

◆**拉雪兹神甫公墓** / 位于巴黎东部，是巴黎最大的公墓。许多著名人物都安息在这里，著名的巴黎公社社员墙就坐落在公墓内。

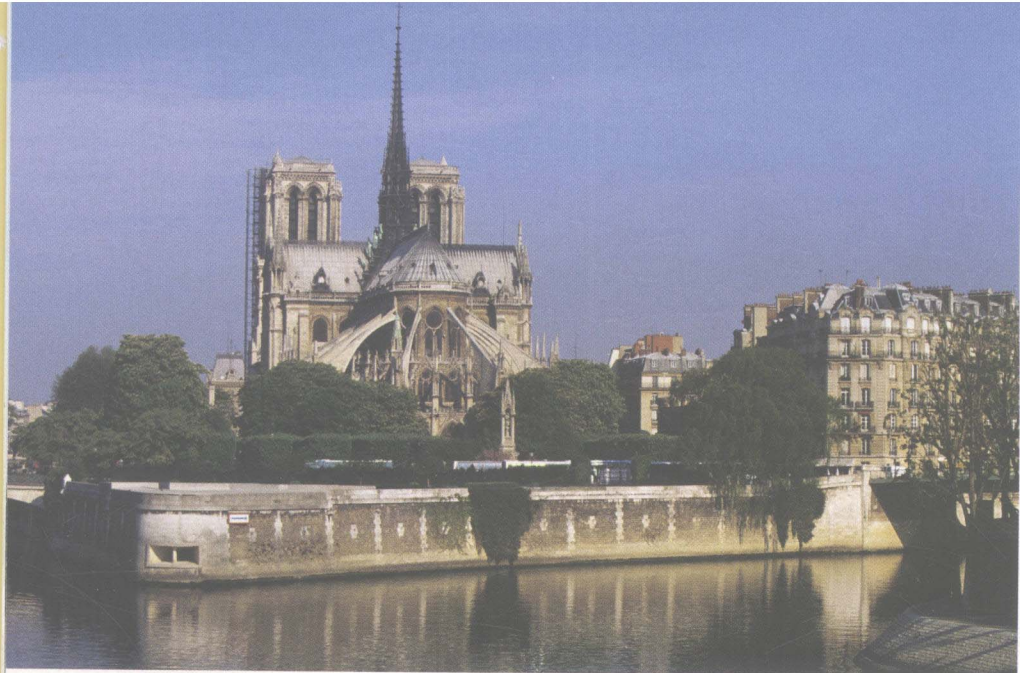
◆**天然动物园** / 特瓦里天然动物园位于巴黎西南方40余千米处。园内饲养着5000多种世界各地的各



卡尔卡松历史城墙都市位于法国奥德河东岸高地的边缘。卡尔卡松现为法国朗格多克-鲁永大区奥德省城镇和省。







巴黎圣母院是一座典型的哥特式教堂

术最杰出的典范,《凡尔赛条约》就在这里签署。园林在宫殿西侧,跑马道、喷泉、水池、河流、假山、花坛、草坪、亭台楼阁等,构成园林美丽的景观。

◆ **韦泽尔峡谷岩洞群** / 于1979年列入世界遗产。位于南部的黑佩里格地区,共有150个岩洞,是旧石器时代之前人类居住的遗址。洞穴壁上有无数动物画,如古美洲野牛、鹿、欧洲野牛、北山羊、猛犸、毛犀科动物、熊和马等。还发掘出50件石器和动物骨化石。

◆ **尚博尔城堡** / 于1981年列入世界遗产。位于中部尚博尔市卢瓦尔河左岸5000米处的科松镇,始建于1529年。城堡中有一座长方形楼房、四座塔楼、长方形堡墙和32千米的城墙,并建有6座城门。整个建筑紧密而错落有致,厚重而古朴。

◆ **枫丹白露宫殿和园林** / 于1981年列入世界遗产。位于巴黎以南60千米处的枫丹白露镇。枫丹白露宫殿有13世纪的城堡主塔,6个朝代国王修建的王府、5个院落、4座花园,每座建筑都集国内外建筑界能工巧匠智慧之大成,室内绘画装饰是法意两国艺术交融的结晶。

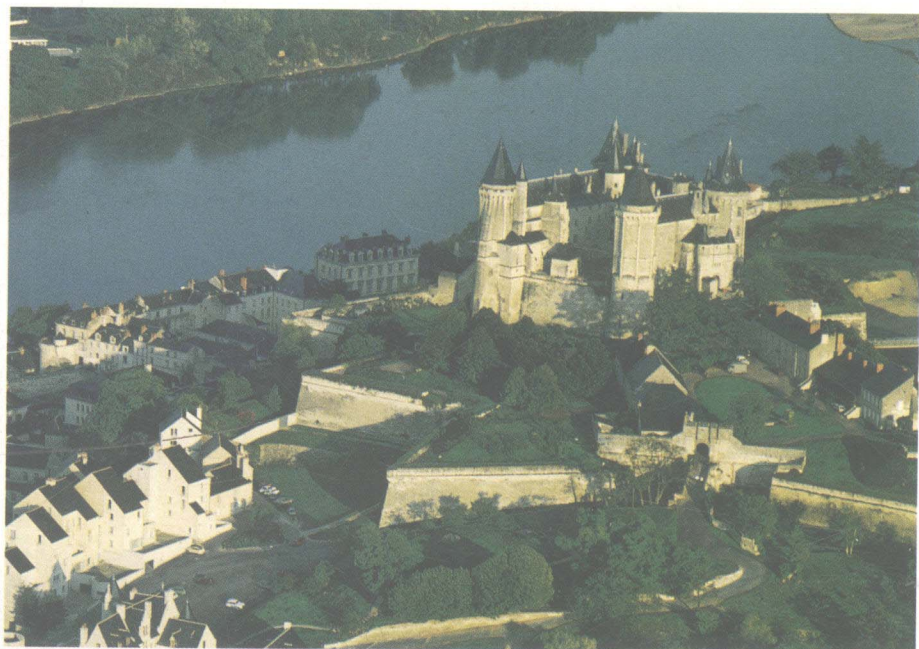
园林位于宫殿东南,呈方形,主要建筑有喷泉、岩洞、长廊、舞厅等。园林树木繁茂,非常优美。

◆ **奥朗日古罗马剧场和凯旋门** / 于1981年列入世界遗产。位于沃克吕兹省奥朗日市。剧场始建于1世纪的奥古斯都王朝,依山而建,为半圆形梯形建筑,能容纳8000多观众,是法国保存最完好的古罗马大剧场之一。凯旋门建在城北,是奥古斯都王朝最壮观的乡间凯旋门。

◆ **亚眠大教堂** / 于1981年列入世界遗产。落于索姆省亚眠市索姆河畔,建于1220年,是哥特式建筑顶峰期建造的大教堂。内部由3座殿堂、1个十字厅和1座后殿组成,布局严谨。教堂的墙壁上雕饰有基督教先知、信徒、法国历代国王的画像、宗教题材的雕像等等,被称为“石头上的百科全书”。正门雕塑的



比利牛斯山巴斯克牧羊人



法国卢瓦尔河沿岸的索米城堡

是《最后的审判》,北门雕塑的是殉道者,南门雕塑的是圣母生平,这一组雕像被称为“亚眠圣经”,是雕刻中的精品。

◆ **丰特奈的西多会修道院** / 于1981年列入世界遗产。位于科多尔省,始建于1119年。由教堂、接待室、回廊、餐厅、面包房、锻造作坊等建筑组成,是一座相对封闭、自给自足的建筑群。

◆ **阿尔勒城的古罗马建筑和罗马式建筑** / 于1981年列入世界遗产。位于阿尔勒市,1世纪就十分繁荣。现存的古罗马建筑有竞技场、剧场(公元前11世纪)、大浴室(4世纪)和大教堂(建于11世纪~12世纪)等。教堂是典型的罗马式建筑,其中的圣特罗菲莫教堂的罗马式大殿高达20米,是法国具有代表性的教堂。

◆ **阿尔克-塞南皇家盐矿** / 于1982年列入世界遗产。位于杜省,建于1776年。皇家盐矿外表漂亮、精致,是法国有很高艺术价值的工业建筑之一,最引人注目的是它的经理楼。

◆ **圣塞文-梭尔-加尔坦佩教堂** / 1983年列入世界遗产。位于维埃纳省,始建于9世纪初。教堂为长形建筑,由大殿、塔楼、十字堂和唱诗台组成,大殿拱顶的壁画表现的是创世纪内容,唱诗台下面的壁画技艺精湛。

◆ **斯坦尼斯拉斯广场、卡里尔广场和阿莱昂斯广场** / 于1983年列入世界遗产。斯坦尼斯拉斯广场、卡里尔广场和阿莱昂斯广场位于南锡市摩泽尔河与马恩-莱茵运河交汇处,建于11世纪。斯坦尼斯拉斯广场呈长方形,包括两侧的市政厅、艺术厅和末端的政府大厦。斯坦尼斯拉斯广场和卡里尔广场的旁边是方形的阿莱昂斯广场。

◆ **基罗拉塔湾、波尔多湾和岩石海岸自然保护区** / 于1983年列入世界遗产。位于上科西嘉和南科西嘉地区,面积120平方千米,陡峭的红色岩石和巍峨的悬崖是保护区的特色。保护区内生长着种类繁多的海洋植物和动物,尤以海藻类生物最为丰富,还栖息着捕鸟鹰和游隼等众多猛禽。

◆ **加尔桥** / 于1985年列入世界遗产。位于加尔省,是著名的古罗马工程,建于公元前19世纪。加尔



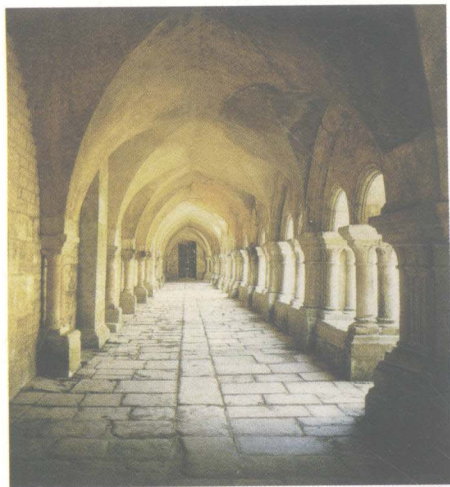
桥造型独特，是三层叠拱，高49米，长274米。底层是6个拱门，中间是11个拱门，最高一层是35个拱门。整座桥身呈轻微的曲线形，可以抵御洪水的冲击。

◆斯特拉堡 / 于1988年列入世界遗产。位于东北部的下莱茵省，伊尔河的一座小岛上。这里是法国国歌《马赛曲》的诞生地。

斯特拉堡最著名的建筑是建于11世纪的圣母大教堂。教堂是哥特式建筑，高142米，用红色山沙岩建成，内外均被雕饰得堂皇而典雅。斯特拉堡有一片法国保存最完整的老城区，城区内有城堡、大桥、木阁楼等古建筑，旧街道和木质房屋也保存得相当好。

◆巴黎的塞纳河沿岸 / 于1991年列入世界遗产。塞纳河流经巴黎市区，沿岸古迹众多。塞纳河右岸主要有国际广场、巴士底广场、卢浮宫、协和广场、爱丽舍宫、戴高乐广场、凯旋门等名胜，左岸有艾菲尔铁塔，河中西岱岛上有巴黎圣母院，西南部有凡尔赛宫，西北部蒙马特高地上有露天画廊。

艾菲尔铁塔建于1889年，为庆祝法国大革命100周年而建，是巴黎的象征。爱丽舍宫建于1718年，是一座用大理石块砌成的两层楼，内部陈设讲究，处处金碧辉煌。曾为皇家宫殿，现为法国总统府。巴黎圣母院建于1163年，是巴黎最大、最古老同时也是最出色的天主教堂，建筑占地面积5500平方米。因雨果的《巴黎圣母院》而闻名世界。卢浮宫建于1190年，藏有40多万件艺术珍品，尤以收藏丰富的古典绘画和雕刻而闻名于世，被称为“万宝之宫”，《蒙娜丽莎》便收藏于此。波旁宫一直是法国最高立法机构所在地，被看作是法国法律的象征。



丰特奈的西多会修道院位于法国的科多尔省，始建于1119年。由教堂、接待室、回廊、餐厅、面包房、锻造作坊等建筑组成，

◆兰斯的圣玛利亚大教堂、圣雷米修道院和塔乌宫 / 于1991年列入世界遗产。位于北部的兰斯，建于13世纪，为哥特式建筑的杰作和典范。教堂不仅是宗教仪式场所，还是圣雷米大主教的墓地，其遗体至今安放在那里。

◆布尔日大教堂 / 于1992年列入世界遗产。位于中部，建于12世纪~13世纪。几座塔楼环绕着主体，并用精美的造型连接，雕塑与彩色玻璃格外引人注目。整个教堂设计精致，造型独特，是哥特式建筑的代表作。

◆阿维尼翁历史中心 / 于1995年列入世界遗产。位于普罗旺斯地区的沃克吕兹省，始建于1309年。

教皇宫建在高出城市58米的岩石山上，为带有8个城楼的城堡。山上还有许多小教堂，3个大教堂，均装饰有14世纪壁画。山下城内还有16世纪~17世纪房屋和14世纪~17世纪建的6座教堂。12世纪的圣贝尼兹四拱桥长900米，由21座桥墩、22个巨大的拱洞连接而成，充分体现了欧洲中世纪的建筑风范。

◆南运河 / 于1996年列入世界遗产。位于上加农省、奥德省、埃罗省，由一条主流和4条支流构成，总长360千米，建于1666~1681年。最著名的是圣费雷奥尔大坝，屹立在戈尔河上，雄伟壮观。

◆卡尔卡松历史城墙都市 / 于1997年列入世界遗产。位于奥德河东岸高地的边缘。内城墙筑于485年，外城墙则筑于路易九世在位期间。内墙有美丽的纳博讷斯门，门两旁建有两座翘角塔楼和一座双层碉堡。



兰斯的圣玛利亚大教堂、圣雷米修道院和塔乌宫位于法国北部的兰斯。496年圣雷米大主教为墨洛温国王克洛德维然(约466~511年)施洗。1211年开始建造大教堂。1481年火灾烧毁了大教堂的屋顶架和尖塔。1484年卡尔八世时期修复大教堂。1914年大教堂受炸弹袭击损坏。1918年重建主教权杖大厅。1919年和1930年发现大主教墓穴和卒于970年的奥达尔里希的墓，以及先期罗马式大教堂建筑的残余物。

圣米歇尔山修道院，基督教有一则美丽的传说：大天使于708年授权阿夫朗什的大主教——神圣的奥伯特，在露出海面的锥形花岗岩山峰上建造一座小教堂。斗转星移，沧桑巨变，两个世纪后，矗立在这里的不是一座小教堂，而是一座气势恢弘的修道院。709年建起一座小教堂。10世纪建立本笃会修士的修道院。1022~1135年建修道院教堂。1203~1288年建修道院建筑群及十字形回廊。13~15世纪加固扩建成“要塞”。15世纪哥特式建筑风格的火焰形修道院圣坛。1810~1863年做监狱。1874年开始文物保护。1879年用堤坝与大陆连接起来。从1969年起重新恢复修道院的宗教活动。



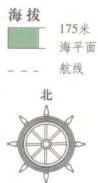


# 丹麦

丹麦位于欧洲北部，是波罗的海出入北海和大西洋的必经通道，是西欧通往斯堪的纳维亚半岛的桥梁。南同德国接壤，西濒北海，北与挪威、瑞典隔海相望。丹麦是北欧最小的国家，丹麦本土包括日德兰半岛的大部分和406个岛屿。



东日德兰耶灵的古北欧语石刻，为1000年前的国王“蓝牙”哈拉尔德所刻。



鸟瞰丹麦首都哥本哈根

## 丹麦小档案

**正式名称** / 丹麦王国(The Kingdom of Denmark, Kongeriget Danmark)  
**面积** / 43096 平方千米(不包括格陵兰和法罗群岛)  
**人口** / 541 万  
**民族** / 绝大多数为丹麦人，余为外国移民。  
**语言** / 丹麦语为官方语言  
**宗教** / 86.6% 的居民信奉基督教路德宗，0.6% 的居民信奉罗马天主教。  
**首都** / 哥本哈根  
**国家元首** / 女王玛格丽特二世，1972 年 1 月 14 日即位。  
**重要节日** / 国庆日：4 月 16 日  
**国歌** / 《有一处好地方》、《基里斯坦挺立桅杆旁》

**国花** / 冬青  
**行政区划** / 全国分为 14 个郡、275 个市和格陵兰、法罗群岛两个自治领(其国防、外交、司法和货币由丹麦负责)。  
**货币** / 丹麦克朗  
**军队** / 29116 人  
**海岸线** / 7314 米  
**最高点** / 于丁山，海拔 173 米。  
**最低点** / 海平面



国旗



国徽

## 土地

日德兰半岛约为国土面积的2/3，受北欧冰川作用影响很大。冰碛自半岛西岸的尼苏姆湾向东延伸至维堡，再折向南贯穿全境。冰碛将半岛分成两部分，西边沙堆石砾覆盖，东边为丰饶的沃土平原。两个最大的岛屿——西兰岛和非英岛，共占该国陆地总面积的1/4以上，西兰岛和它的属岛上拥有全国最稠密的人口。

主要岛屿范围西起日德兰半岛东到瑞典海岸，只有三个狭窄水道供波罗的海及大西洋间的海运交通。

境内多湖泊河流。最长河流为古曾河，源于日德兰半岛中东部，向东注入阿尔伯格湾。40 多平方千米的阿勒湖为最大湖泊。

◇ 植物 / 山毛榉、栎树及云杉等。

## 地理地貌

■ **地形** / 全境地形平缓起伏，地势低平，平均海拔约 30 米，日德兰半岛中部稍高。各地距海岸均不超过 52 千米，没有高山或重要的河流。

■ **河流** / 古曾河、斯凯恩河等。

■ **湖泊** / 阿勒湖等。

■ **气候** / 属海洋性温带阔叶林气候，气候温和。平均气温 1 月 -2℃，7 月 17℃。年均降水量约 400 毫米 ~ 860 毫米。冬秋两季风特别强烈。

■ **资源** / 石油和天然气丰富，为欧洲第三大石油输出国。北海和波罗的海为重要的近海渔场。森林覆盖率 12%。

## 财富经济

为发达的自由市场经济，以服务业和工业为主，农业科技水平和生产率居世界前列。主要出口乳制品、肉、鱼、医药、电子产品、仪表、船舶、家具、纺织品和服装等。主要经济指数如下：

- ◆ 外汇储备：380.42 亿美元
- ◆ 国内生产总值(2004~2005 年)：2298.7 亿美元。人均国内生产总值：42899 美元。
- ◆ 国内生产总值增长率：2.1%
- ◆ 汇率：1 美元 ≈ 6.2 丹麦克朗
- ◆ 失业率：6.4%

★ **工业** / 约占国内生产总值的 40%。主要

土地资源使用情况



可耕地  
 森林  
 草原  
 养猪区  
 谷物产区





北欧哥本哈根新港独特的房屋建筑



丹麦哥本哈根趣伏里公园正门



丹麦首都哥本哈根皇官前的皇家卫兵

工业部门有机械制造、食品加工、石油开采、冶金、造船、电子、化工、医药、纺织、服装、家具和造纸等。船用主机、水泥设备、助听器、酶制剂和人造胰岛素等享誉世界。风力发电发达。

★**农业** / 约占国内生产总值的4.5%。以牧业为主，饲养牛、猪、羊和家禽，是世界最大的貂皮生产国。为欧盟最大的渔业国，主要渔产品为鳕鱼、比目鱼、鲭鱼、鳗鱼和虾等。主要农作物有谷物、豆类、油菜、甜菜和马铃薯等。

★**服务业** / 约占国内生产总值的54%。主要包括商业、金融、保险、旅游、交通运输、电信和技术服务等。

★**人民生活** / 以高福利、高收入、高税收、高消费为特征，为世界上生活水平最高和社会福利范围最广的国家之一。社会福利

包括医疗保健、失业救济、养老、伤残、生育、家庭服务等各项福利。

### 文化教育

实行7~16岁未成年人9年义务教育，公立学校免费。除普通中小学外，还有职业学校、师范、技术、农业、商业、艺术、音乐等院校和综合性大学。最著名的高等学府有哥本哈根大学、奥胡斯大学、丹麦技术大学、皇家兽医和农业大学。

◆**文化科技** / 丹麦有世界著名的童话大师安徒生、原子物理学家尼尔斯·玻尔等世界文化名人和科学家，20世纪有12位丹麦人获诺贝尔奖，在生物学、环境学、气象学、免疫学等方



丹麦王储迎娶平民女子

### 历史大事年表

- 公元前1万年 丹麦已有人类活动。
- 公元前4200~前3400年 丹麦人由渔猎转为农耕社会。
- 公元前2800年 “单坟文化”出现并扩至丹全境。
- 约公元前2000年 新移民抵达日德兰半岛并将原来居民驱逐至群岛。
- 约公元前500年 早期铁器时代。
- 公元前400前后 与俄罗斯人建立了贸易关系。
- 811年 与法兰克人签订条约，规定以艾德河为丹与其南邻各国之间的边界。
- 10世纪 基督教传入。
- 985年 丹麦王国建立，是欧洲最古老的君主国家。
- 8世纪~12世纪 为强盛的海盗时期，曾征服现英国、挪威、法国莱茵河畔等地区。
- 1282年 设立国会。
- 1397年 成立以丹麦女王玛格丽特一世为盟主的卡尔马联盟，疆土包括现丹麦、挪威、瑞典、冰岛、格陵兰、法罗群岛以及芬兰的一部分。
- 1448年 丹和瑞典之间开始发生战争。
- 15世纪末 开始衰落。
- 16世纪 爆发内战。
- 1523年 瑞典脱离联盟独立。
- 17世纪 为夺取波罗的海霸权，曾发动许多次消耗国力的战争。
- 1660年 签订《哥本哈根和约》，划定了挪威、瑞典和丹麦的边界。
- 19世纪初 参与拿破仑战争。
- 1814年 将挪威割予瑞典。
- 1849年 建立君主立宪政体。
- 1864~1866年 在同普鲁士的战争中战败，被迫割让石勒苏益格和荷尔斯泰因两省。
- 1914~1918年 第一次世界大战中宣布中立。
- 1920年 全民投票，同意石勒苏益格北部重新归丹统治。
- 20世纪30年代 完成社会福利立法及社会自由化改革。
- 1940~1945年 被纳粹德国占领。
- 1944年 冰岛宣布脱离丹独立。
- 1948年 法罗群岛获得内部自治权。
- 1949年 加入北约。
- 1952年 为北欧理事会创始会员国。
- 1953年 格陵兰岛正式并入丹麦。
- 1959年 加入欧洲自由贸易协会。
- 1973年 加入欧共体。
- 1979年 格陵兰岛获得内部自治权。
- 1993年 投票批准经过修订的《马斯特里赫特条约》。
- 2000年 全民公决否决加入欧元区。
- 2001年 安诺斯·福格·拉斯穆森当选首相。



丹麦国王克里斯蒂安二世



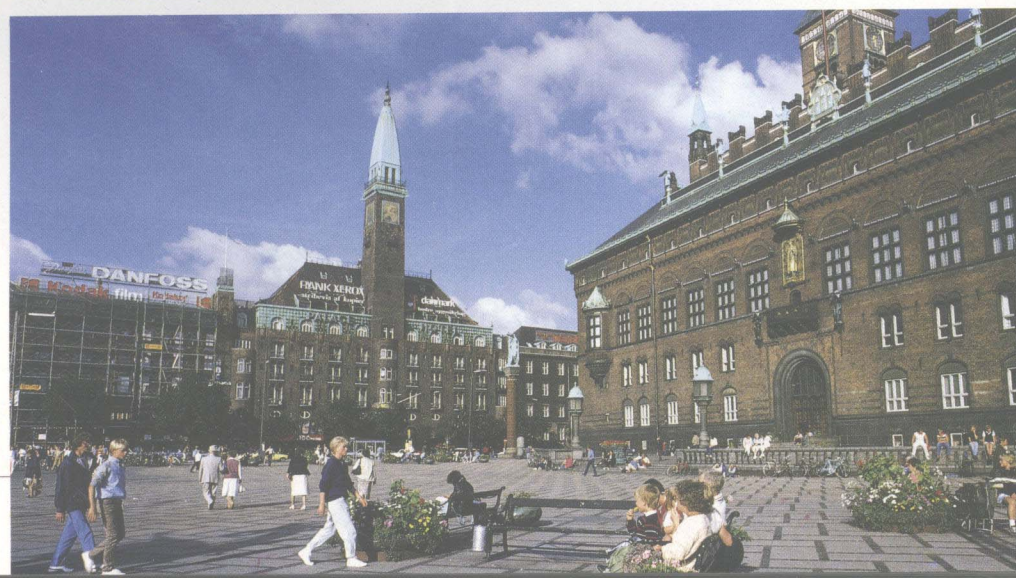
女王玛格丽特二世



10世纪维京战船



1940~1945年 纳粹德国入侵丹麦



丹麦首都哥本哈根市政厅广场





面处于世界领先地位。

◆**新闻出版** / 全国性报刊110多种, 技术及地方报刊290多种。主要报纸有《政治报》、《贝林时报》、《日德兰邮报》、《自由时报》等。

丹麦通讯社(全国性通讯社)。

丹麦广播公司拥有最大的全国性广播电台和电视台。

丹麦电视二台。

### 传统民俗

丹麦人的姓氏多以“-son”字结尾, 约2/3的姓氏以“-son”结尾。

丹麦人很喜欢以花作为礼物, 各种花有不同的意思。如3~4朵康乃馨代表感谢; 举行葬礼、赠送新娘和接受洗礼时, 使用白花; 赠送客人用黄花, 送行时用红花。

自行车与汽车为同等重要的交通工具, 这是丹麦的特色之一。

### 交通运输

海、陆、空交通发达。

◆**铁路** / 总长2780千米。

◆**公路** / 总长7.2万千米。

◆**水运** / 全国有港口120多个, 主要有哥本哈根港、奥胡斯港、腓特烈西亚港等。

◆**空运** / 有20多个机场。哥本哈根有全国最大航空港, 也是北欧洲重要的航空枢纽。北欧航空公司为瑞典、丹麦和挪威所共有。

### 城市风貌

◆**哥本哈根** / 全国政治、经济、文化的中心, 全国最大的城市和著名古城, 也是北欧最大的城市。位于西兰岛东部, 隔着厄勒海峡和瑞典重要海港马尔默遥遥相对。

市区内有很多中世纪古老的宫殿、城堡和教堂。市中心的克里斯蒂安堡现为议会和政府大厦所在地, 克伦堡宫至今还保存着当时修建的炮台和兵器, 现在丹麦国王居住的王宫阿马林堡也颇负盛名。著名的市政厅的钟楼有一座机件复杂、制作精巧的天文钟, 钟有10个钟面, 3000年内不必调整时间, 并能准确计算出太空星球的位置, 标出公历的月、日、一星期各天的名称、太阳时、恒星时等。此外, 还有佩特里教堂、皇家剧院、图书馆以及博物馆、档案馆和皇家图书馆等著名建筑。

是传统的贸易和船运中心和新兴工业城市, 工商业都很发达。这里集中了全国1/3的工厂, 重要的食品、酿造、造船、机械、电子、化工、家具、陶器等工业大多集中在这里, 当地东亚公司、布米斯特-怀恩机械和船业公司等厂家世界闻名。也是全国最大的港口, 全国一半以上的对外贸易都经由这里出口。

市区内有著名的哥本哈根大学(1749)、丹麦理工大学、丹麦工程学院、皇家音乐学院和美术学院(1754)等高等学府, 还有20多个博物馆, 如著名的海洋博物馆。

全国和世界重要的交通枢纽。铁路通过火车轮渡与日德兰半岛及斯堪的纳维亚半岛各国相连接, 也是西欧和北欧间铁路、航空的枢纽。

城东南建有机场。

城市环境优美, 有10多个公园。其中最美丽的是海滨公园, 里面有世界闻名的“美人鱼”铜像, 为哥本哈根的标志, 根据安徒生著名童话作品《海的女儿》雕铸而成。趣伏里公园是世界著名的娱乐场所。此外, 还有非常壮观的“杰芬喷泉”和众多的青铜雕塑。

◆**奥胡斯** / 日德兰半岛东部奥胡斯州城市和州首府, 第二大城市。位于奥胡斯湾畔。

为日德兰半岛的工商业中心。制造业包括各种金属及加工、化工、机械、酿酒、烟草以及造船工业等。是全国第二大港口, 有欧洲最现代化的中型杂货港口设备。

老城部分有许多古老的建筑物。有圣母教堂底下的11世纪圣尼古拉墓穴; 13世纪的奥胡斯大教堂是丹麦最长的教堂, 为火焰式哥特式风格; 著名的市政厅与大学大楼是同代丹麦建筑的典型。

也是重要的文化中心。拥有著名的奥胡斯大学, 几所专科学院和音乐学院, 还有著名的露天博物馆、奥胡斯艺术博物馆、北欧海盗博物馆等博物馆。

◆**欧登塞** / 菲英州城市和首府, 第三大城市和第四大港, 位于菲英岛北部, 濒临欧登塞河。

工农业生产在全国占有重要位置, 港口促进了城市和贸易的发展。工业包括烟草、纺织、制糖、铸造、造船、肉类和鱼类罐头等, 还是丰富的农产品集散地。

城市里保存着11世纪的哥特式圣卡努特大教堂, 还有著名童话作家H.C.安徒生博物馆, 他于1805年诞生在这里。这里还设有著名的综合大学欧登塞大学, 以及露天博物院及艺术、考古、铁路、历史博物馆。

城市是菲英岛的铁路运输枢纽, 铁路与日德兰半岛相连, 经轮渡与西兰岛相通, 航线通向首都和主要城市。

### 旅游文化

主要旅游景点有哥本哈根、安徒生故乡欧登塞、乐高积木城及日德兰半岛西海岸和最北角斯卡晏等。

#### ◆主要名胜

◆**克伦堡宫** / 位于哥本哈根北30多千米海滨的一个小半岛上, 建于1574~1583年。是丹最负盛名的宫廷建筑之一, 巍峨宏伟, 宫中陈列着大量的古式家具、油画、挂毯、木雕。因在1785~1922年间作过兵营, 至今堡内还存着古老的炮台和兵器。

◆**西兰** / 著名旅游区。该岛长129千米, 宽116千米, 面积7016平方千米, 森林和海滩非常迷人。有菲顿斯堡行宫宏伟的堡垒和著名的罗斯勒大教堂, 博物馆里收藏有中世纪北欧海盗的长形帆船, 岛上还有当年海盗的巢穴遗址。

◆**皇家鹿园** / 位于哥本哈根北部的国王猎区, 建于1670年。除饲养着3000多头鹿外, 还有建于中世纪的巴根游艺场和洛可可式宫殿, 克尔斯琴·皮尔泉水据说能治百病。

法罗群岛上一处偏远的定居点







**冰岛地理：**欧洲西北部的北大西洋岛国。位于北大西洋中部，靠近北极圈，为欧洲第二大岛。海岸线长约4970千米。全境大部为高地，平均海拔500米，沿海有狭窄平原。境内多火山、地热喷泉、温泉，间温泉，有活火山30座，是世界上最活跃的火山地区之一。(图为间歇泉)

## 冰岛

冰岛是欧洲国名中唯一采用意译的汉语名称，是欧洲第二大岛国。它位于欧洲西北的北大西洋中，靠近北极圈。如果从地图上看，冰岛犹如悬挂在北极地区的一座孤岛，十分明显。冰岛距挪威(隔挪威海)1000多千米，距英国850千米，距格陵兰(隔丹麦海峡)350千米。

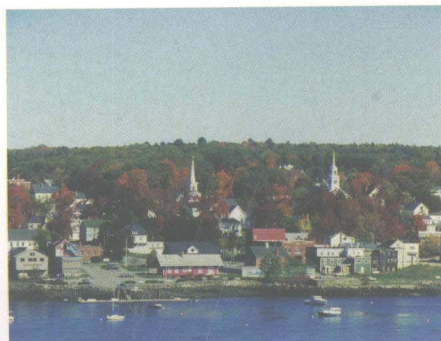


### 历史大事年表

- 8 世纪末 爱尔兰人、挪威人、丹麦人、瑞典人先后移居冰岛。
- 9 世纪后半叶 挪威开始向冰岛移民。
- 874 年 挪威人建立第一个永久性的居民点。
- 10 世纪 基督教传入该地。
- 930 年前后 建立议会和冰岛联邦。
- 1262 年 臣属于挪威。
- 1380 年 与挪威一起受丹麦统治。
- 1800 年 议会被废除。
- 1874 年 开始拥有自己的宪法。
- 1904 年 获内部自治，建立自己的政府。
- 1918 年 冰丹签订联邦法，规定冰为主权国家，但外交事务仍由丹麦控制。
- 1940 年 被德国占领后，随后英军入驻。
- 1941 年 美军取代英军进驻。
- 1944 年 正式宣布解散冰丹联盟，成立冰岛共和国。
- 1946 年 加入联合国。
- 1949 年 加入北大西洋公约组织。
- 1951 年 当地人极力反对美国在凯夫拉维克建造空军基地。
- 1970 年 加入欧洲自由贸易联盟。
- 1972~1976 年 扩大捕鱼范围至近海 50 英里内，与英国发生两次“鳕鱼”战争。

### 历史大事年表(续)

- 1980 年 维格迪丝·苏博阿多蒂尔出任国家元首，为世界第一位选举产生的女国家元首。
- 1985 年 宣布无核立场。
- 1994 年 参加欧洲经济区。
- 1995 年 成为世界贸易组织创始成员国。
- 1999 年 冰俄就巴伦支海问题在莫斯科签订协议，结束了历时六年的巴伦支海争端。
- 2000 年 总统选举，奥拉维尔·格里姆松连任。
- 2001 年 开始施行《申根协定》。
- 2002 年 重新成为国际捕鲸委员会会员国。
- 2003 年 独立党和进步党组成联合政府。



冰岛东南部风景

### 土地

西北地区是半岛高原，被陡峭山谷切割。中北地区是宽阔的谷地和多草的低地；东北地区有许多峡湾。整个南部变化较大，既有宽阔的低地，也有全国最高峰。全国大约有200多座火山，其中活火山20多座，是世界火山最活跃的地区之一。

多冰川、喷泉、瀑布、湖泊和河流。河流数量繁多且湍急，但大河少，不能航行，最大的河流肖尔索河长220多千米。有约2200多处温泉(包括间歇泉)，是世界温泉最多的国家。河川、瀑布和温泉为珍贵的天然资源。

◇植物 / 石南、柳树、桦树和各种菌类植物。

◇动物 / 北极狐、驯鹿、貂、海豹、鲸鱼以及众多的禽鸟，如企鹅、野鸭、海雀、塘鹅、杓鹬、松鸡、鹰隼和白尾鹰等。

### 冰岛小档案

**正式名称** / 冰岛共和国(The Republic of Iceland, Íslenzka Lýðveldid)

**面积** / 103000 平方千米

**人口** / 293577 人

**民族** / 绝大多数为冰岛人，属日耳曼族。

**语言** / 冰岛语为官方语言，通用英语。

**宗教** / 信奉基督教路德教宗

**首都** / 雷克雅未克

**国家元首** / 总统奥拉维尔·拉格纳·格里姆松，1996年8月就职，2000年、2004年连任。

**重要节日** / 国庆日：6月17日

**国歌** / 《千年颂》

**行政区划** / 全国划分为23个省和21个自治市，省市下设203个教区。

**货币** / 冰岛克朗

**军队** / 美驻军2000人

**海岸线** / 4970千米

**最高点** / 华纳达尔斯火山，海拔2119米。

**最低点** / 海平面



国旗



国徽



## 地理地貌

■ **地形** / 形状略呈椭圆, 但由于具有许多峡湾与海湾, 除南岸低下的环礁海岸外, 四周有深刻的曲折海岸。全境3/4是海拔400米~800米的高原, 其中1/8被冰川覆盖。几乎整个国家都建立在火山岩石上, 大部分土地不能开垦。东北部和西南部有很多火山。

■ **河流** / 斯乔尔万达河、肖尔索河、卡尔达河和霍夫斯河等。

■ **湖泊** / 加拉尔湖、索里斯湖和米湖等。

■ **冰原** / 朗格冰原、霍夫斯冰原、米尔达斯冰原、瓦特纳冰原和德朗加冰原。

■ **气候** / 属寒温带海洋性气候, 变化无常。各地区温差不大, 7月平均气温约11℃, 1月平均气温也不低于0℃。降水量分布不均, 东南部约4000毫米, 中北部地区则只有400毫米左右。秋季和冬初可见极光。

■ **资源** / 渔业、水力和地热资源丰富。

## 财富经济

发达的市场经济, 渔业为支柱。主要出口商品有渔产品、铝锭、硅铁、畜产品和毛纺织品等。主要经济指数如下:

◆ 外汇储备: 10.94 亿美元

◆ 国内生产总值(2004~2005年): 120亿美元。人均国内生产总值: 41860 万美元。

◆ 国内生产总值增长率: 5.5%

◆ 汇率: 1 美元 ≈ 71 冰岛克朗

◆ 失业率: 3%

★ **工业** / 约占国内生产总值的30%。主要有炼铝、造船、渔产品加工、纺织等工业。

★ **农业** / 约占国内生产总值的14%。以渔业和畜牧业为主, 其中渔业占国内生产总值的11.7%, 主要有鲑鱼、鲭鱼、鳕鱼、鳟鱼和毛鳞鱼等; 饲养有牛、马和羊。粮食、蔬菜和水果等依靠进口。

★ **服务业** / 约占国内生产总值的56%。旅游与航空业发展迅速。

★ **人民生活** / 人民生活水平居世界最高之列, 福利制度完善。医疗卫生水准在世界最高之列, 医院免费, 平均约290人拥有1名医生, 平均预期寿命约80岁。

## 文化教育

实行6~16岁未成年人免费义务教育, 其他学校也免费。全国共有中小学240多所, 高等院校10余所, 冰岛大学是最大的综合性大学。居民文化程度较高, 无文盲。

◆ **新闻出版** / 主要报刊有《晨报》、《日报》和《每日导报》。

国家电视台和2家私人电视台。

国家广播电台和数家私人广播电台。

## 传统风俗

冰岛除首都外, 各地仍实行家长制。冰岛人男子姓名在父名后加后缀-son, 女子则在父名后加上-daughter, 以取代姓氏。

冰岛绝大多数妇女都外出谋生, 从不冠以夫姓, 自我介绍时从不提丈夫姓氏, 在社会上很受崇敬。

## 交通运输

无铁路, 海运和空运较发达。

◆ **公路** / 总长1.3万千米。

◆ **水运** / 共有1100多艘船只, 有雷克雅未克、阿克雷里等港口。

◆ **空运** / 主要航空港为凯夫拉维克机场。

## 城市风貌

◆ **雷克雅未克** / 全国政治、商业、工业和文化中心以及重要渔港, 最大城市。位于西部法赫萨湾东南角、塞尔蒂亚纳半岛北侧, 西面临海, 北面 and 东面被高山环绕。

城市地热资源丰富, 拥有许多温泉。由于地热能为工业提供能源, 因此城市没有其他城市常见的锅炉和烟囱, 故有“无烟城市”之称。政府各部、议会位于该城, 主要建筑如议会大厅、政府大楼等均沿市中心风景秀丽的特约宁湖而建。

中央银行及重要的商业银行均设于该市。工业约占全国的一半, 主要有鱼类加工、食品加工、机械、造船、纺织和地热发电等。航运在该市经济中占有重要的地位, 有客、货班轮通往世界各地。附近的凯夫拉维克机场是冰岛的国际机场, 设有国内和国外航线。

冰岛海豹

冰岛企鹅



冰岛大学是全国唯一的综合性大学, 还有国家剧院、国家博物馆、国家画廊、出版社等文化机构。此外, 还有国营广播电台和电视台、全国性的报纸等。

◆ **阿克雷里** / 第三大城市, 北部城镇。位于埃亚峡湾南端。城市依山临湖, 风景秀丽, 为北方著名的旅游中心, 每年六七月份, 这里几乎终日可见太阳。

是北部重要的贸易中心和渔港, 农产品、畜产品的集散地。也是制造业中心之一, 是冰岛著名的渔业加工工业中心, 建有全国最大的鱼类加工厂。还有毛纺织、制鞋、炼铁、木材加工及造船等工业。

设有技术学院、农业实验站和教堂、公共图书馆、博物馆、剧院、体育馆等, 还有地球上最北的植物园。有机场。

## 旅游文化

有冰川、地热喷泉、瀑布、湖泊、火山地貌以及雷克雅未克的建筑和文化等旅游景点。

◆ **间歇喷泉** / 冰岛最有特色的景点之一, 位于冰岛西南部奥德恩斯的赫伊卡达伦居民点附近。受地热压力的作用, 滚烫的地热水约7~8分钟自喷一次, 水柱高达二十几米。在这些喷泉中, 以间歇喷泉即哥吉尔间歇喷泉最为有名。

◆ **米瓦登湖** / 位于奥达达伦熔岩带的北缘, 是冰岛的第五大湖。湖水中有鳟鱼, 还分布着许多奇形怪状的熔岩岛, 栖息有各种水鸟。湖坡下有一簇簇黝黑而形状各异的嶙峋怪石, 为一大奇观。附近有地下温泉。

维迪岛 位于雷克雅未克市内。维迪教堂是冰岛第二古老的教堂和修道院, 还以拥有156种海草和30多种鸟类著称, 夏季全岛景色尤为优美。

黄金瀑布 位于雷克雅未克市东北120多千米处, 为欧洲著名瀑布之一。该瀑布气势宏大, 落差达50多米, 极为壮观。阳光下瀑布蒸腾的水雾如闪着金光的水滴, 如用黄金造就。

冰川 有著名的瓦特那冰川、米达冰川、郎格冰川和雪山冰川, 景色别具特色, 非常迷人。





在维也纳圣史蒂芬教堂广场前行驶的马车



## 奥地利

奥地利是位于中欧南部的内陆国，东邻斯洛伐克和匈牙利，南接斯洛文尼亚和意大利，西连瑞士和列支敦士登，北与德国和捷克接壤。

### 奥地利

总面积：83871 平方千米

#### 人口

- 回 1 000 000 以上
- 500 000 以上
- ◎ 100 000 以上
- 50 000 以上
- 10 000 以上



奥地利维也纳卡尔教堂旁边的雅典娜雕像



### 土地

为欧洲最多山的国家之一，众多的山脉和河流形成了欧洲著名的旅游区。东部可耕地土质异常肥沃，是该国主要农业区。

多瑙河及其支流贯穿全境，多瑙河流经东北部境内，因河由北向南穿过西部山区。水电资源非常丰富。东西分别有奥匈边界的新锡德尔湖、与德国和瑞士共有的博登湖。

◇植物 / 以云杉为主，还有落叶松、山毛榉和橡树等。

◇动物 / 红鹿、獐、野生羊等。

### 地理地貌

■地形 / 国土的70%以上是山区。东阿尔卑斯山脉由一系列宽阔的山脉组成，自西向东横穿全境，一些山脉海拔3000米以上。其北支一直伸向东北，地势渐缓，形成北部丘陵起伏的多瑙河沿岸平原。北部边境地带则为森林密布的高地，海拔在1000米左右。低地区包括东北部的维也纳盆地在内，集中在占国土面积1/4

### 奥地利小档案

正式名称 / 奥地利共和国(The Republic of Austria)

面积 / 83871 平方千米

人口 / 807 万

民族 / 少数民族有斯洛文尼亚人、克罗地亚人和匈牙利人，外国人占9.2%。

语言 / 德语为官方语言

宗教 / 74%的居民信奉天主教

首都 / 维也纳

国家元首 / 总统海因茨·菲舍尔(Heinz Fischer)，2004年4月25日当选。

重要节日 / 国庆日：10月26日

国歌 / 《奥地利共和国国歌》

国花 / 雪花花

行政区划 / 全国划分9个州，州下设市、区、镇(乡)。

货币 / 欧元

军队 / 3.5 万人

最高点 / 大格罗克纳峰，3797 米。

最低点 / 海拔 115 米



国旗



国徽



### 土地资源使用情况

- 可耕地
- 草原
- 森林
- 高山地区
- 产猪区
- 牧牛区
- 小麦种植区



### 主要产业分布



奥地利维也纳圣卡洛教堂



奥地利国家剧院

奥地利达赫泰因山与其建筑

的东部地区，为海拔150米~400米的丘陵地带。

■ **山脉** / 阿尔卑斯山脉。

■ **河流** / 多瑙河、因河、穆尔河、德劳河等。

■ **湖泊** / 马特塞湖、特劳恩湖、阿勒尔湖和新锡德尔湖等。

■ **气候** / 东北部属湿润的大陆性气候，冬冷夏热，年均降水量约700毫米；南部和西部山地则属阿尔卑斯山脉气候，年均降水量约为1000毫米，3000米以上的山区终年积雪。全国平均气温1月为-2℃~-1℃，7月为19℃~20℃。

■ **资源** / 主要有石墨、褐煤、铁、镁、石油、天然气等资源。森林、水力资源丰富，森林覆盖率达43%，是中欧森林密度最高的国家。



弗兰茨·约瑟夫一世皇帝



伊丽莎白皇后(茜茜公主)



1938年3月15日，德国吞并奥地利。

### 历史大事年表

- 公元前400年 凯尔特人入侵奥地利，建立诺里库姆王国。
- 公元前15年 罗马人占领整个地区。
- 167~180年 日耳曼人不断来犯。
- 5世纪 罗马灭亡后，日耳曼部落入侵。
- 6世纪~7世纪 巴伐利亚人和斯拉夫阿瓦尔人在此定居。阿瓦尔人以匈牙利平原东部为中心，建立王国。
- 976年 巴奔堡家族开始经营奥地利。
- 996年 史书中第一次提及“奥地利”。
- 1156年 在巴奔堡家族统治时期形成公国，成为独立国家。
- 1278年 开始了哈布斯堡王朝长达640年的统治。
- 18世纪初 哈布斯堡王朝领土空前扩大。
- 1815年 维也纳会议后成立了以奥为首的德意志邦联。
- 1866年 在普奥战争中失败，邦联解散。
- 1867年 与匈牙利签约，成立奥匈帝国。
- 1918年 一战结束后帝国解体，成立共和国。
- 1938年 被希特勒德国吞并。
- 1945年 被苏、英、美、法军队共同占领。成立第二共和国。
- 1950年 “马歇尔计划”帮助奥恢复经济。
- 1955年 占领四国同奥签订了《重建独立和民主的奥地利国家条约》，宣布尊重奥的主权和独立。占领军撤出，奥重获独立。10月26日奥国民议会通过永久中立立法，宣布不参加任何军事同盟，不允许在其领土上设立外国军事基地。
- 1965年 10月26日被定为国庆日。
- 1971年 社会党执政，布鲁诺·克赖斯基任联邦总理，执政13年。
- 1983年 社会党与自由党组成联合政府，弗雷德·西诺瓦茨任总理。
- 1995年 加入欧盟。
- 1999年 成为首批欧元区。
- 2000年 2月人民党和自由党组成联合政府后，欧盟对奥采取了政治制裁，9月解除。爆发了第二共和国成立以来最大的抗议浪潮。
- 2003年 因养老金改革，爆发了奥战后历史上规模最大的一次罢工。
- 2004年 海因茨·菲舍尔当选总统。

