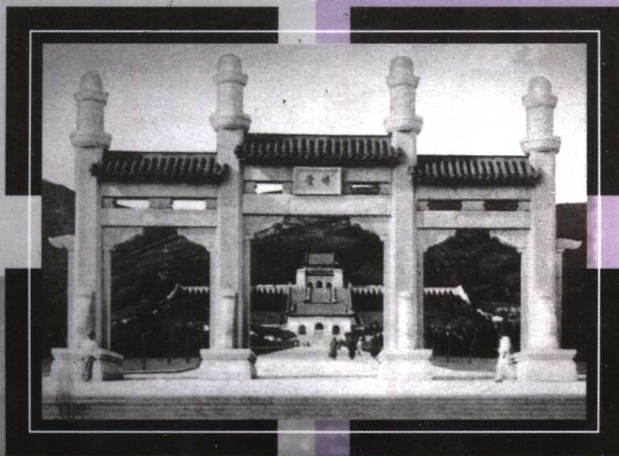


南京民国建筑

主 编 卢海鸣
杨新华
副主编 濮小南

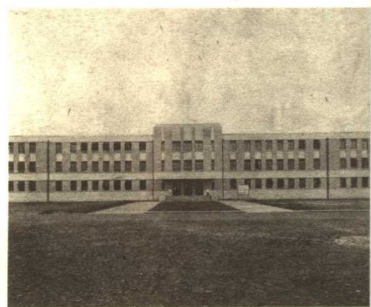


南京大学出版社

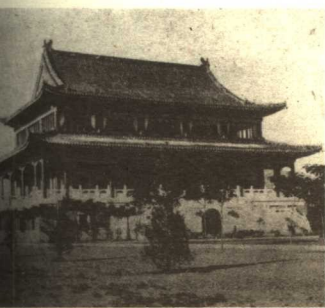
南京



民国



建筑



主 编 卢海鸣
杨新华
副主编 濮小南



南京大学出版社

图书在版编目(CIP)数据

南京民国建筑/卢海鸣,杨新华主编,一南京:南京
大学出版社,2001.8

ISBN 7-305-03670-6

I.南... II.①卢...②杨... III.建筑艺术—南京市—民国 IV.TU-881.2

中国版本图书馆 CIP 数据核字(2001)第 050921 号

书 名 南京民国建筑
主 编 卢海鸣 杨新华
副 主 编 濮小南
出版发行 南京大学出版社
社 址 南京市汉口路22号
邮 编 210093
电 话 025-3596923 3592317
传 真 025-3303347
网 址 <http://www.njupress.com>
电子信箱 nupress1@public1.ptt.js.cn
经 销 全国新华书店
印 刷 江苏淮阴新华印刷厂
开 本 889×1194 1/16 印张 33.75 字数 800千
版 次 2001年8月第1版 2006年12月第2次印刷
ISBN 7-305-03670-6/K·249
定 价 120.00元

- * 版权所有,侵权必究
- * 凡购买南大版图书,如有印装质量问题,请与所购
图书销售部门联系调换

顾问 蒋赞初 梁白泉 茅家琦 潘谷西
魏良弢 刘叙杰 吴建民 戚厚杰

主编 卢海鸣 杨新华

副主编 濮小南

撰稿人员(以姓氏笔画为序)

马学仁 王能伟 卢海鸣 申 宪 白 强 吕建福
朱 明 朱宝琴 刘晓宁 刘维才 庄 敏 庄淑玉
许廷长 许祖云 李 琳 李国宝 吴啸寒 辛国俊
时盛麟 陈济民 张志明 张连红 杨新华 杨国庆
赵 庆 欧阳宗俊 贺 震 胡汉林 夏 军 黄建远
戚厚杰 黄慧英 彭安玉 彭年德 蔡鸿源 颜 鸣
濮小南

图片提供

中国第二历史档案馆
南京市档案馆
南京图书馆
金陵图书馆
南京大学图书馆
东南大学建筑系图书室
南京博物院资料室
南京市博物馆资料室
南京中国近代史遗址博物馆
梅园新村纪念馆
陶行知纪念馆
中山陵园管理局
南京市文物局等单位的资料室和有关人员

《南京的民国建筑》序

建筑是什么？梁思成先生最简单的回答“就是人类盖的房子，为了解决他们生活上‘住’的问题。”但它们“是艺术创造”。这和黑格尔（也，即 Hegel，有译作黑格尔）的说法是一致的。黑格尔说：“我们可以把人所居住的茅棚以及容纳神及其信徒团体的庙宇，看作最近于最初起源的建筑。……就存在或出现的次第来说，建筑也是一门最早的艺术。”恩格斯也提出过“作为艺术的建筑术的萌芽”，出现在“野蛮高级阶段的全盛时期”。

在所有的动物当中，在自然界的生存之中，人类是最稚嫩也是最强大的动物。人类不能不穿衣服，不能不建造各式各样的房屋来保护自己，同时改变着他生存的世界。北方人“穴居”，南方人“巢居”。赵鑫珊说人类有“洞穴情结”，把卧室和子宫相比，需要隐蔽、安全和温馨。梁思成指出：“建筑和服装有很多相同之点。”《世说新语·任诞篇》记刘伶纵酒放达，脱衣裸形在屋中，说自己“以屋室为裤衣”。

此外，长于思辨的哲人和学者，在艺术中常常拿建筑比音乐。黑格尔说：施莱格尔“曾经把建筑比作凝固的音乐”，因为“这两种艺术都要靠各种比例关系的和谐，而这些比例关系都可以归纳到数”。林洙为梁思成编文集，就是以“凝固的音乐”作书名的。

建筑学是多种科学的集合体，它研究木材和石头，属自然科学；它拿建材进行设计和施工，是技术科学；它一旦建成投入使用，就是一门社会科学，反映了人类的思想和情绪。建筑学是很

序

梁白泉先生手稿

建筑是什么？梁思成先生最简单的回答“就是人类盖的房子，为了解决他们生活上‘住’的问题。”但它们“是艺术创造”。这和黑格尔的说法是一致的。黑格尔说：“我们可以把人所居住的茅棚以及容纳神及其信徒团体的庙宇，看作最近于最初起源的建筑。……就存在或出现的次第来说，建筑也是一门最早的艺术。”恩格斯也提出过“作为艺术的建筑术的萌芽”，出现在“野蛮高级阶段的全盛时期”。

在所有的动物当中，在自然界的生存之中，人类是最稚嫩也是最强大的动物。人类不能不穿衣服，不能不建造各式各样的房屋来保护自己，同时改变着他生存的世界。北方人“穴居”，南方人“巢居”。赵鑫珊说人类有“洞穴情结”，把卧室和子宫相比，需要隐蔽、安全和温馨。梁思成指出：“建筑和服装有很多相同之点。”《世说新语·任诞篇》记刘伶纵酒放达，脱衣裸形在屋中，说自己“以屋室为裤衣”。

此外，长于思辨的哲人和学者，在艺术中常常拿建筑比音乐。黑格尔说：施莱格尔“曾经把建筑比作凝固的音乐”，因为“这两种艺术都要靠各种比例关系的和谐，而这些比例关系都可以归纳到数”。林洙为梁思成编文集，就是以“凝固的音乐”作书名的。

建筑学是多种科学的集合体，它研究木材和石头，属自然科学；它拿建材进行设计和施工，是技术科学；它一旦建成投入使用，就是一门社会科学，反映了人类的思想和情绪。建筑学是很

复杂和生动的。

从建造窝棚、长屋到建造城市,在建筑历史上是第一个空前的质的飞跃,它表示人类开始从原始社会进入文明社会。从野蛮到文明有很多的标志,恩格斯指出有三个主要的标志:一个是金属冶炼技术,一个是文字的发明,还有一个就是城市的出现。

建筑发展起来之后,可以从不同的方面对它们进行分类:从所有制和功能方面,分为居住建筑和公用建筑两大类;从空间方面,分为城市建筑和乡村建筑两类,两者当中还有集镇;从所在位置方面,分为地上和地下两大类,凡此种种,不一而足。

作为“人造世界”的建筑物,按梁思成的说法,它们具有几个最为显著的特点:它们是“人类一切造形创造中最庞大、最复杂,也最耐久的一类;它所代表的民族思想和艺术,更显著、更多面,也更重要”。人类生产的东​​西,除自身的繁殖外,就是以建筑为主体的物质资料的生产了;城市则是人类物质生产的集中地方,也是文明成就的最大表现。换一句话说,一个民族的物质的、精神的文明,集中反映在城市建造上,城市建筑是民族文化的主要“物化”和“载体”。

二千年前,罗马的建筑理论家提出建筑有三个要素:适用、坚固和美观,它们至今仍是指导建筑工程的基本要素。

南京作为京师、古都,它的城市规划和建设,始于东吴,此后历代屡有兴建毁替。1912年1月孙中山先生就任临时大总统,定南京为国都,从此,南京的历史翻开了新的一页。1927年4月,蒋介石定南京为首都,建立国民政府,南京的城市建设出现了前所未有的高潮。为了建设“新南京”,国民政府制订了一系列的规划和措施,其中最主要的就是聘请美国建筑师墨菲、古力治制订《首都计划》。《首都计划》于1929年12月完成,其内容包括人口预测、城市功能分区(中央政治区、行政区、住宅区、文教区、工业区、商业区)、道路系统规划、市政工程等。实施较早的是道路系统中的中山大道,主要是为了配合孙中山先生遗体奉安南下。中山大道从下关江边码头筑路向东南,经鼓楼到新街口,从新街口向东出城与陵园大道相接。与此同时,新筑了一批大型行政建筑、大型纪念性建筑、文教建筑、公共建筑、里弄建筑、新式住宅建筑、近代工业建筑;另有外国人兴建的宗教、学校、公益建筑,还有一批外国使领馆。

南京民国建筑从建筑风格和特点上区分有四种:一是折衷主义和西方古典式建筑,其中有1912~1914年的扬子饭店,1924年的中央大学孟芳图书馆,1929年的生物馆,1930年的大礼堂;二是中国传统宫殿式建筑,其中有1917年的金陵大学礼拜堂,1919年的金陵大学北大楼;三是新民族形式的建筑,其中有1928年的铁道部大楼,1929年的灵谷塔,1931年的中央研究院地质研究所,1931~1934年的紫金山天文台,1932年的中山陵音

乐台,1933年的中央医院、交通部大楼、外交部大楼、谭延闿墓,1936~1947年的中央博物院,1936年的新街口交通银行行屋、中国国民党中央党史史料陈列馆、中央研究院历史语言研究所,1947年的中央研究院总办事处等;四是西方现代派建筑,其中有1932年的福昌饭店,1935~1936年的板桥新村住宅、新都和大华大戏院,1937年的地质矿产陈列馆,1946年的下关火车站扩建工程、美军顾问团公寓等等。

南京民国建筑的历史地位,可试归纳为:第一,作为清末以来20世纪初的全国性首都的规划与建设,其重要地位和留下的沧桑遗存,在全国各大城市中无可比拟。第二,在帝国主义侵略势力影响之下,以及建筑界存在盲目崇洋思潮与民族自卑心理的情况下,出现一批中国人自己的近代建筑师,他们或自办事务所,或在政府部门负责规划,或在大学担任教职,在南京近代建筑的探索、实施方面,做出了可贵的贡献。其中以吕彦直、杨廷宝、赵深、童雋、陈植、刘敦桢、徐敬直、李宗侃、奚福泉、梁思成等为代表。他们在创作设计思想的更新、不同建筑功能的规划、各种近代材料的运用、多种建筑风格的探索、审美标准的试探,直到具体施工的亲临实践等等,都付出了艰苦的努力,创作出了一批丰硕的成果,其中不乏影响深远的作品。其中一个典型就是1929年建成的中山陵,至今为后人所尊崇和津津乐道。第三,中华民国定都南京在时间上,从1912年算起到1949年只有38年,从1927年算起只有22年,其中还有8年迁都重庆,在这短短的二三十年间,留下的代表性建筑不少于200座,成就是大的,影响也是大的。南京就好似一座规模宏大的中国近代的“建筑历史博物馆”,深深地打上了时代风云的烙印。此外,值得一提的是民国南京的城市绿化。1929年孙中山先生遗体奉安时,南京市城内外规划广植悬铃木,高可达30米,有的树围近十米,酷暑遮荫,景观特殊,至今仍使后人受惠,增加了南京作为绿化城市的声誉。

南京民国建筑的研究起步较晚,除有关单位存有专门档案、少数专论散见于专业期刊外,公开出版的专著相当稀少,一般人只知几种:1992年陈济民、庄淑玉、卢海鸣的《民国官府》,刘先觉、张复合、村松伸、寺原让治的《中国近代建筑总览·南京篇》,1995年潘谷西的《南京的建筑》,1996年南京市地方志编委会、南京建筑志编委会的《南京建筑志》等等。其中《民国官府》收录民国建筑63处,《中国近代建筑总览·南京篇》收录190处,《南京的建筑》收录28处,《南京建筑志》收录68处。如今,由卢海鸣、杨新华主编的《南京民国建筑》一书收录238处,新、旧图片七百余幅,可算超越前人。

本书的特点,主要是文献资料与实地调查研究相结合,兼具学术性、资料性、图文并茂的通俗性。

古来的哲人和今天的学者，都曾以锐敏的目光和耳朵来对待事物。庄子在《齐物论》中说，在“地籁”、“人籁”和“天籁”当中，要“闻天籁”。赵鑫珊在《建筑是首哲理诗》的专著中说：人们要学会倾听“宇宙神秘的音乐”。建筑是一种“语言”，是凝固的“音乐”，它以“无声”总是在向人们说话或奏乐，它既然为人类所创造，必然表达了他们的意识和情绪。恩格斯就体验到了这种意识和情绪，他说：“希腊建筑表现了明朗和愉快的情绪，回教建筑——忧郁，哥特建筑——神圣的忘我；希腊建筑如灿烂的、阳光照跃的白昼，回教建筑如星光闪烁的黄昏，哥特建筑则是朝霞。”“语言”也好，“音乐”也好，“意识”和“情绪”也好，并非是我们这样一般的读者所能听懂和看出的。我们需要专门的建筑专著，向我们做不同层次、不同程度的解读和导读。我以为《南京民国建筑》就是大家所共同需要的一本解读民国建筑的专著。

1944年以来，视历史建筑为生命的梁思成先生，就一再地向国人指出：“社会对于中国固有的建筑及其附艺多加以普遍的摧毁”，“主要城市今日已拆改过半”，“我国现时尚在毁弃旧物动态中”，“古物的命运在危险中”。南京的民国建筑又何尝不是如此呢？！由此可见，南京的民国建筑亟待规划保护。南京市规划局在1999年8月规划保护的近代建筑有二百处，作为“等级区别保护”的有134处，其中一级57处、二级53处、三级24处。我认为，南京的民国建筑应该成为历史文化名城南京的一道重要风景线，应该是山水城林融为一体的古都南京的一个有机的组成部分。

物质的多样性是生命与文化存在的基础，反映民族文化的城市建筑，是民族文化推陈出新、创造和建设城市新文化的起点和基础。保护和发展“多元一体”的城市建筑文化，是我们这一代人义不容辞的责任和义务。

本书所记录的文字和图片资料，具有警世性、抢救性和档案性，拿一句修地方志的宗旨来比喻：“存史”、“教化”和“资政”，本书也能起到部分的作用。

为前朝前代修史，是我国古代的优秀传统，修史需要分门别类的材料，建筑材料、建筑史料当然是极其重要的一个部分。本书无疑也将为修中华民国史中的建筑历史提供基本资料。

梁白泉

2001年1月18日

于石头城之落花室

目次

序(梁白泉)

1 政治·军事机关

- 3 / 中国国民党中央党部
- 8 / 中国国民党中央监察委员会
- 10 / 三民主义青年团中央团部
- 11 / 总统府(国民政府)
- 36 / 国民政府行政院
- 41 / 国民政府立法院
- 43 / 国民政府司法院
- 44 / 国民政府考试院
- 49 / 国民政府监察院
- 50 / 国民政府内政部
- 51 / 国民政府外交部
- 54 / 国民政府国防部
- 57 / 海军总司令部
- 60 / 联勤总司令部
- 61 / 国民政府财政部
- 63 / 国民政府教育部
- 66 / 国民政府司法行政部
- 67 / 国民政府农林部



总统府大门背影

- 68 / 国民政府社会部
- 69 / 国民政府交通部
- 73 / 国民政府水利部
- 74 / 国民政府卫生部
- 76 / 国民政府粮食部
- 77 / 国民政府审计部
- 78 / 国民政府经济部
- 79 / 国民政府军政部
- 80 / 国民政府资源委员会
- 82 / 国民政府蒙藏委员会
- 83 / 国民政府最高法院
- 85 / 首都高等法院
- 87 / 首都地方法院
- 89 / 中统
- 92 / 军统
- 95 / 中央宪兵司令部
- 97 / 南京市政府
- 100 / 江宁自治实验县政府

2 科学·教育·文化·卫生·体育机构

- 105 / 国立中央研究院
- 108 / 国史馆
- 110 / 中国国民党中央党史史料编纂委员会
- 114 / 紫金山天文台
- 122 / 国立中央研究院气象研究所气象台
- 124 / 国立美术陈列馆
- 125 / 中央地质调查所地质矿产陈列馆
- 127 / 国立中央博物院筹备处
- 133 / 国立编译馆
- 134 / 国立中央图书馆
- 135 / 泽存书库
- 136 / 国立北平故宫博物院南京古物保存库
- 137 / 管理中英庚款董事会
- 138 / 中央陆军军官学校
- 142 / 国立中央政治大学
- 144 / 国民革命军遗族学校
- 146 / 工兵学校
- 148 / 炮兵学校
- 150 / 国立中央大学
- 158 / 金陵大学



中国国民党中央党史史料陈列馆

- 169 / 金陵女子大学
- 172 / 河海工程专门学校
- 174 / 晓庄师范学校
- 176 / 南京高等师范附属中学
- 178 / 金陵大学附属中学
- 179 / 南京市第一中学
- 180 / 育群中学
- 181 / 力学小学
- 182 / 鼓楼幼稚园
- 183 / 栖霞寺
- 186 / 太平路清真寺
- 188 / 基督教百年堂
- 189 / 基督教道胜堂
- 190 / 基督教圣保罗堂
- 192 / 基督教莫愁路堂
- 194 / 基督教青年会
- 195 / 基督教粤语浸信会堂
- 196 / 中央医院
- 199 / 南京市立医院
- 200 / 南京结核病防治院
- 201 / 圣心儿童院
- 203 / 中央体育场
- 209 / 江苏省立南京公共体育场
- 211 / 八路军驻京办事处
- 213 / 中共代表团办公原址

3 市政·交通·电信部门

- 219 / 中山大道
- 223 / 新街口广场
- 227 / 鼓楼广场
- 228 / 中山门
- 230 / 中华门
- 231 / 中央门
- 232 / 玄武门
- 233 / 挹江门
- 234 / 浮桥
- 235 / 江南汽车公司
- 237 / 京市铁路
- 239 / 大校场机场
- 241 / 明故宫机场



中山大道

- 243 / 南京下关车站
- 245 / 中山码头
- 247 / 中华门站
- 249 / 南京电信局
- 250 / 江苏邮政管理局
- 252 / 建康路邮政支局

4 工商·金融·服务·娱乐·休憩场所

- 255 / 金陵兵工厂
- 258 / 和记洋行
- 262 / 永利铔厂
- 265 / 浦镇机厂
- 266 / 首都电厂
- 269 / 中国水泥厂
- 271 / 馥记营造厂
- 272 / 中央商场
- 274 / 太平商场
- 275 / 中央银行南京分行
- 277 / 中国银行南京分行
- 279 / 交通银行南京分行
- 280 / 中央合作金库
- 281 / 邮政储金汇业局
- 282 / 中国国货银行南京分行
- 284 / 中南银行南京分行
- 286 / 上海商业储蓄银行南京分行
- 287 / 浙江兴业银行南京分行
- 288 / 中央饭店
- 289 / 福昌饭店
- 290 / 首都饭店
- 291 / 扬子饭店
- 292 / 安乐酒店
- 293 / 东方饭店
- 294 / 三新池浴室
- 295 / 大明湖浴室
- 296 / 励志社
- 301 / 国际联欢社
- 304 / 国民大会堂
- 308 / 公余联欢社
- 309 / 华侨招待所
- 312 / 大华大戏院



励志社

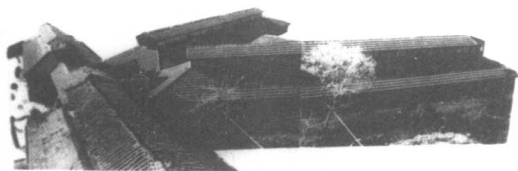
- 313 / 中央大舞台
- 314 / 新都大戏院
- 316 / 南京第一公园
- 319 / 鼓楼公园

5 驻华使领馆



埃及大使馆

- 323 / 美国大使馆
- 324 / 苏联大使馆
- 325 / 英国大使馆
- 326 / 法国大使馆
- 327 / 日本大使馆
- 329 / 意大利大使馆
- 330 / 比利时大使馆
- 331 / 埃及大使馆
- 332 / 罗马教廷公使馆
- 333 / 日本总领事馆



首都监狱

6 监狱

- 337 / 中央军人监狱
- 339 / 首都监狱
- 343 / 宁海路看守所

7 官邸·别墅·民居



孔祥熙公馆

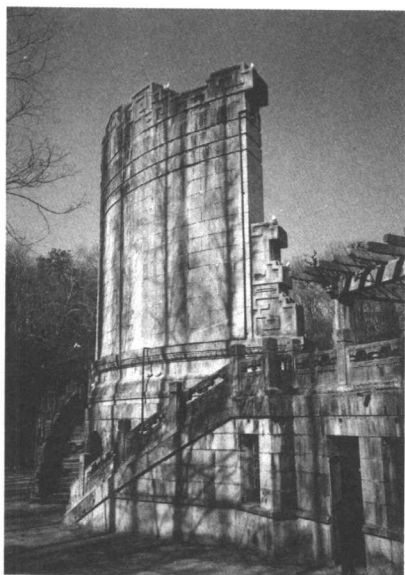
- 347 / 憩庐
- 350 / 小红山官邸
- 354 / 汤山陶庐
- 356 / 李宗仁公馆
- 358 / 孙科公馆
- 360 / 孔祥熙公馆
- 361 / 宋子文公馆
- 363 / 翁文灏公馆
- 364 / 何应钦公馆
- 365 / 阎锡山公馆
- 367 / 童冠贤公馆
- 368 / 戴季陶公馆
- 369 / 于右任公馆
- 371 / 陈立夫公馆
- 373 / 钮永健公馆

- 374 / 王世杰公馆
- 375 / 徐永昌公馆
- 376 / 白崇禧公馆
- 377 / 杭立武公馆
- 378 / 邹鲁公馆
- 379 / 李品仙公馆
- 380 / 谷正伦公馆
- 381 / 马鸿逵公馆
- 382 / 马步芳公馆
- 383 / 钱大钧公馆
- 384 / 石瑛公馆
- 385 / 陈调元公馆
- 386 / 段锡朋公馆
- 387 / 陈诚公馆
- 388 / 顾祝同公馆
- 389 / 桂永清公馆
- 390 / 周至柔公馆
- 391 / 郭忏公馆
- 392 / 薛岳公馆
- 393 / 熊式辉公馆
- 394 / 卫立煌公馆
- 395 / 刘峙公馆
- 396 / 宋希濂公馆
- 397 / 张治中公馆
- 398 / 蒋纬国公馆
- 399 / 邱清泉公馆
- 400 / 黄仁霖公馆
- 401 / 汤恩伯公馆
- 402 / 胡璉公馆
- 403 / 郑介民公馆
- 404 / 汪精卫公馆
- 406 / 赛珍珠故居
- 408 / 拉贝故居
- 411 / 马歇尔公馆
- 412 / 冈村宁次寓所
- 414 / 美军顾问团公寓(AB大楼)
- 415 / 徐悲鸿故居
- 417 / 杨廷宝故居
- 419 / 童寓故居
- 421 / 高二适故居
- 422 / 华兴村

423 / 板桥新村

424 / 逸仙村

8 陵墓以及纪念性建筑



音乐台

427 / 中山陵

456 / 藏经楼

459 / 永慕庐

460 / 音乐台

464 / 流徽榭

465 / 观梅轩

467 / 仰止亭

468 / 行健亭

469 / 光化亭

470 / 正气亭

473 / 桂林石屋

475 / 铜鼎石台

477 / 孙中山先生纪念性植物园

480 / 国民革命历史图书馆

481 / 总理陵园管理委员会

484 / 国民革命军阵亡将士公墓

490 / 建国粤军将士墓

491 / 航空烈士公墓

494 / 驻外使节九烈士墓

497 / 廖仲恺、何香凝合葬墓

500 / 谭延闿墓

505 / 范鸿仙墓

507 / 徐绍桢墓

508 / 韩恢墓

509 / 陶行知墓

511 / 汪精卫墓

513 / 杨仁山墓塔

514 / 宝公塔和志公殿

516 / 喇嘛庙和诺那塔

518 / 三藏塔

519 / 还都纪念塔

520 / 参考文献

523 / 后 记

1

政治·军事机关



