

上海市二期课改新教材

高三

曹家骛 主编

历史 解析

本书由

- 复旦附中
- 上海交大附中
- 杨浦高中
- 同济大学一附中
- 控江中学
- 位育中学

等名校教师

担纲

学林出版社



二期课改新教材
高三历史解析

曹家骥 主编

学林出版社

图书在版编目(CIP)数据

高三历史解析 / 曹家骛主编. —上海: 学林出版社,
2007. 6

ISBN 978 - 7 - 80730 - 317 - 6

I. 高... II. 曹... III. 历史课—高中—教学参
考资料 IV. G634.513

中国版本图书馆 CIP 数据核字(2007)第 022145 号



高三历史解析

主 编——曹家骛

责任编辑——钱丽明

封面设计——王 强

出 版——上海世纪出版股份有限公司

学林出版社(上海钦州南路 81 号 3 楼)

电话: 64515005 传真: 64515005

发 行——上海发行所

学林图书发行部(钦州南路 81 号 1 楼)

电话: 64515012 传真: 64844088

照 排——南京展望文化发展有限公司

刷 厂——上海师范大学印刷厂

开 本——787×1092 1/16

张 数——21.25

字 数——51 万

版 次——2007 年 6 月第 1 版

2007 年 9 月第 2 次印刷

印 数——5001—8300 册

书 号——ISBN 978 - 7 - 80730 - 317 - 6/H · 32

定 价——29.80 元

主 编 曹家骜
副主编 张 莉

编 者 (按姓氏笔划排序):

王亚娟 王春蕾 叶朝良 李 峻 刘丹鲁
吴桂平 陈建玲 陈雁秋 陈 鑫 张 莉
武颂华 郑 翌 施冬梅 胡文兰 黄青涛
黄 颖 蒋爱华 曹家骜

参编学校 复旦附中 上海交大附中 控江中学
杨浦高级中学 同济一附中 位育中学
建设中学 复旦实验中学 中原中学

参编章节 吴桂平: 第一课至第四课
蒋爱华: 第五课至第七课
黄青涛: 第八课至第九课
王亚娟: 第十课
胡文兰: 第十一课至第十四课
陈建玲: 第十五课至第十七课
郑 翌: 第十八课至第二十一课
刘丹鲁: 第二十二课至第二十五课
叶朝良: 第二十六课至第二十八课
武颂华: 第二十九课至第三十一课
陈雁秋: 第三十二课至第三十五课
黄 颖: 第三十六课至第三十八课
施冬梅: 第三十九课至第四十一课
李 峻: 第四十二课至第四十六课
黄青涛: 综合练习一
蒋爱华: 综合练习二
武颂华: 综合练习三
王春蕾: 2007年上海历史高考模拟试卷(一)
陈 鑫: 2007年上海历史高考模拟试卷(二)

目 录

第一部分 同步导学	1
主题一 古代三大文明区域的形成与演变	1
一、儒家文明	1
第一课 儒学演变	1
第二课 国家政治	5
第三课 礼治社会	9
第四课 儒家文明的传播	12
二、基督教文明	14
第五课 基督教会	14
第六课 西欧中世纪社会	18
第七课 教育与社会生活	23
三、伊斯兰教文明	28
第八课 伊斯兰教	28
第九课 穆斯林帝国	31
第十课 文化与习尚	33
主题二 主要发达国家的现代化进程	39
一、英国现代化进程	39
第十一课 “清教徒革命”	39
第十二课 “世界工厂”	44
第十三课 “日不落帝国”	49
第十四课 “衰而不落”的大国	52
二、法国现代化进程	56
第十五课 大革命	56
第十六课 从复辟到共和	63
第十七课 法兰西第五共和国	67
三、美国现代化进程	71
第十八课 民族独立与建国	71
第十九课 联邦的扩张与考验	74
第二十课 快速发展时期的美国	80
第二十一课 第二次世界大战后的美国	84

四、德国现代化进程	88
第二十二课 普鲁士道路	88
第二十三课 第一次大战策源地	93
第二十四课 法西斯轴心	96
第二十五课 当代德国	101
五、俄罗斯现代化进程	104
第二十六课 俄罗斯帝国	104
第二十七课 苏联社会主义建设道路的探索	112
第二十八课 当代俄罗斯	122
六、日本现代化进程	130
第二十九课 “脱亚入欧”	130
第三十课 战争之路	135
第三十一课 复兴和强盛	140
主题三 18 世纪以来的中国	145
一、康乾盛世	145
第三十二课 康乾盛世的成就	145
第三十三课 康乾盛世出现的原因	151
第三十四课 18 世纪中国的世界地位	154
第三十五课 清王朝由盛而衰	156
二、屈辱与抗争	161
第三十六课 山河破碎	161
第三十七课 主权残缺	166
第三十八课 经济转型	174
第三十九课 从洋务新政到辛亥革命	182
第四十课 从“以俄为师”到“农村包围城市”	191
第四十一课 走向民族独立	198
三、中华民族的和平发展	208
第四十二课 人口与土地	208
第四十三课 封锁与开放	214
第四十四课 思想解放与科教兴国	219
第四十五课 计划经济与市场经济	223
第四十六课 国家的统一	228
第二部分 综合训练	234
主题一 古代三大文明区域的形成与演变	234
主题二 主要发达国家的现代化进程	239

主题三 18 世纪以来的中国	251
第三部分 模拟试卷	260
2007 年上海历史高考模拟试卷(一)	260
2007 年上海历史高考模拟试卷(二)	272
参考答案	285

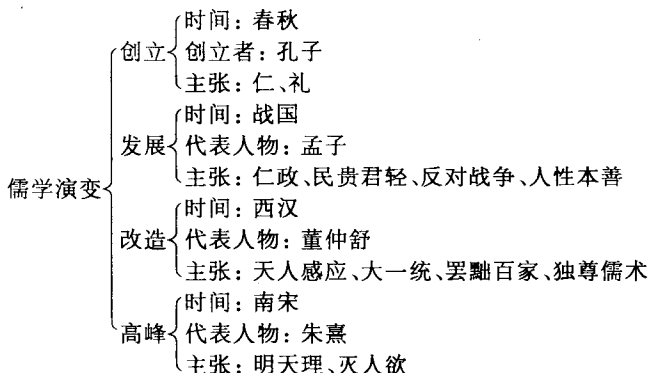
第一部分 同步导学

主题一 古代三大文明区域的形成与演变

一、儒家文明

第一课 儒学演变

[知识结构]



[能力分析]

1. 下列思想与孟子无关的是()
 - A. 认为“仁”出自人的天性,主张人性本善
 - B. 认为“仁政”思想的核心是“民本”
 - C. 认为“民为贵,社稷次之,君为轻”
 - D. 认为统治者应该用法律来规范人们的行为

解析: 该题考查的是儒家学派几个代表人物各自的思想主张,以及春秋战国时期其他学派的思想主张。春秋战国时期各学派的思想主张要区别开来。儒家学派代表人物的主张,虽然其核心是“儒”,但又不尽相同各有差别。

答案: D

2. 儒学成为官方哲学,开始于()
 - A. 春秋战国
 - B. 秦朝
 - C. 西汉
 - D. 南宋

解析: 儒家学说是中国封建社会的正统思想,但是从创立到成为官方哲学,经历了一个过程。春秋战国时期,孔子开创儒家学派,战国时期儒家学派成为显学。秦始皇采取焚书坑儒的措施。汉朝初年,汉高祖清静无为,以道家思想为指导思想。汉武帝时采纳儒生董仲舒的建议,“罢黜百家,独尊儒术”,儒学成为显学。

答案: C

[练习思考]

一、选择题

1. “孔子象征着什么？一种文化，一种精神，一种观念，还是一种财富？”在中国，如果用这样一个问题去问市民，那么得到的回答可能会千差万别，因为，无论从哪个角度来说，答案都可能成立。下列表述不属于孔子思想精华内容的是()
 - A. 己所不欲，勿施于人
 - B. 以德治民，反对苛政
 - C. 维护周礼，贵贱有序
 - D. 有教无类，开创私学
2. 孟子“仁政”思想的实质是()
 - A. 改变社会制度的途径
 - B. 实行封建统治的基础
 - C. 维护劳动人民的利益
 - D. 古代传统的民本思想
3. 对中国社会影响最为深远的民间的伦理道德观念是()
 - A. 忠
 - B. 孝
 - C. 仁
 - D. 义
4. 以下主张明显体现春秋战国时期儒家思想的是()
 - A. 仁者爱人，民贵君轻
 - B. 万物虚无，祸福相依
 - C. 兼爱非攻，节用尚俭
 - D. 以法为教，今必胜昔
5. 孟子继承了孔子的儒家学说，以“仁”作为人类正义的标准，也提出了理想国家的范式——“仁政”。孟子“仁政”思想施行的基础是()
 - A. 统治者发善心
 - B. 民本思想
 - C. 以德治民
 - D. 人性本善
6. “秦之时，羞文学，好武勇，贱仁义之士，贵治狱之吏，……此乃秦之所以亡天下也。”上文作者是站在哪一派思想学说的立场上()
 - A. 法家
 - B. 道家
 - C. 儒家
 - D. 墨家
7. 秦朝统治者打击儒学，西汉中期统治者却推崇儒学，导致这一变化的最主要因素是()
 - A. 现实需要的变化
 - B. 农民战争的推动
 - C. 儒学自身的发展
 - D. 统治者个人的好恶
8. 以董仲舒为代表的新儒学，与孔孟的儒学最大的区别是()
 - A. 重视总结前代成败存亡的历史经验教训
 - B. 摒弃“民贵君轻”论，把儒家法学化和神学化
 - C. 学术文化出现了由“王府官学”向“私家文化”转移的趋势
 - D. 它促使知识分子阶层迅速崛起
9. 中国占统治地位的儒家思想在西汉确立，它的实质是“外儒内法”，对此，最确切的理解是()
 - A. 一半儒家一半法家
 - B. 儒法融合
 - C. 形为儒家实为法家
 - D. 法家为主
10. 陈独秀说：“孔教与共和乃绝对势不相容之物，存其一，必废其一……故其提倡孔教必悖共和，亦犹愚之信仰共和，必排孔教。”可见，新文化运动对中国传统文化采取的基本态度是()
 - A. 简单批判全面否定
 - B. 去其糟粕取其精华
 - C. 西学为体中学为用
 - D. 中西互补古为今用

11. 儒家思想之所以能成为中国古代社会的正统思想,从根本说是因为()
- A. 是封建社会最有发展的思想 B. 历代在朝为官的多数是儒生
C. 适应中央集权君主统治需要 D. 儒家仁政思想得到人民拥护
12. 韩非子主张法、术、势相结合,建立君主专制的中央集权国家,成为秦王朝的治国理论。而汉武帝以后的一千多年中,儒家思想成为封建专制统治的正统哲学,这说明()
- A. 法家思想成为封建专制统治的核心理论
B. 儒家思想实际上已经被法家思想所同化
C. 法儒思想互为表里成为专制统治的理论
D. 儒家思想不主张实行封建君主专制统治
13. 西汉初年,著名的政治家、丞相曹参认为“我无为而民自化,我好静而民自正”。他以此作为治国指导思想的原因是()
- A. 深受儒家学术的影响 B. 王国强悍,中央政权收揽民心
C. 阶级矛盾仍不断激化 D. 经济凋敝,社会生产尚待恢复
14. 孔子主张“正名”即所谓“名不正则言不顺”,试图把当时已经混淆的社会等级秩序矫正过来,达到规范人们的言行和使社会有“序”的目的。它体现了孔子()
- A. 强调“礼” B. 重视“法” C. 提倡“德” D. 主张“孝”
15. “王道”与“霸道”是春秋战国时期两种对立的政治主张,孟子认为“以力服人”是霸道,“以德服人”是王道。孟子主张“尊王贱霸”,实行王道之治。他所谓的王道思想的核心是()
- A. 法治 B. 仁政 C. 礼教 D. 武备
16. 东汉末年,社会割据离析,连一代枭雄曹操也发出了“对酒当歌,人生几何”的苍凉悲鸣。思想领域也出现了“玄风独振”和佛学兴盛。这充分表明()
- A. 儒家思想作为官方哲学一统天下
B. 儒学正统地位面临本土和外来文化的威胁
C. 儒家学派已遭到政府的严厉封杀
D. 道家学说受到政府和民间推崇成为官学
17. 孔子路过泰山,见一妇女在坟边痛哭,他得知妇女的公公、丈夫和儿子都被老虎吃了,于是问她为什么不早点搬迁? 妇女回答,因为这里没有苛政。孔子感慨地说:“苛政猛于虎也!”可见,他所提倡的是()
- A. 己所不欲,勿施于人 B. 人所不仁,如礼何
C. 为政以德,仁者爱人 D. 唯仁者能好人,能恶人

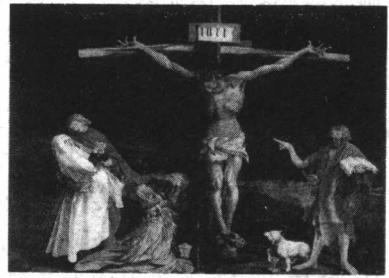
二、简释题和问答题

18. 阅读下图,回答问题:

(1) 图中的两个历史人物在其文明体系中有何相似的地位特征?



孔子讲学图



耶稣被钉在十字架上

(2) 这两种文明的特征有什么显著区别？试结合材料说明。

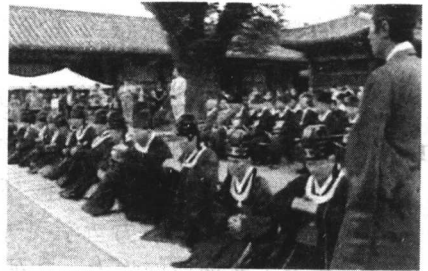
19. 中华文明渗透了儒家的精神。请你识图回答下列问题：



图一



图二



图三

(1) 图一为孔子像。请你以简洁的语言就生活时代、主要思想、教育成就和评价写一则人物简介。(限 100 字以内)

(2) 图二是明朝末年徐光启正在和身穿儒服的意大利传教士利玛窦亲切交谈,你能从这个画面中获得哪些历史信息?

(3) 图三为 2004 年中秋,海峡两岸同胞在孔子故里山东曲阜参加纪念孔子诞辰 2 555 年大典。你认为海峡两岸同胞祭孔子有何意义?

20. 儒学复兴与理学构建

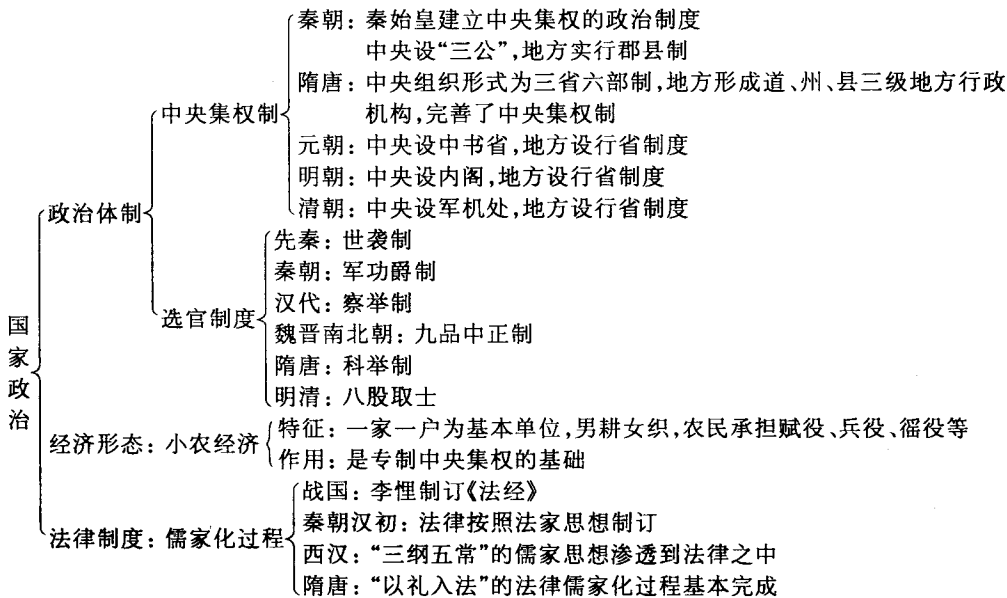
自东汉魏晋以来,儒学第一次遭遇异域文化的重大挑战。宋人范育描述这种情势说:“自孔孟没,学绝道丧千有余年,处士横议,异端间作,若浮屠老子之书,天下共传,与六经并传。”(范育《〈正蒙〉序》)以“分文析字,烦言琐辞”为务的汉学,显然不足以抵挡佛学的弥漫,于是,复兴原始儒学那种“包举宇内,囊括天下”的开放精神,便成为宋人的使命。

请回答:

- (1) 为何出现“自东汉魏晋以来,儒学第一次遭遇异域文化的重大挑战”的局面?
- (2) 在复兴儒学探索中,朱熹是如何实践其“包举宇内,囊括天下”的精神并发展儒家思想的?
- (3) 宋明理学把中国文化重伦理的传统精神推向了极致,强调“立志”“修身”以达“内圣”人格,对此你有何评论?

第二课 国家政治

[知识结构]



[能力分析]

1. 在中国古代的信仰中,“社”是土神,“稷”是谷神,但“社稷”却被用做国家的代称,其

含义是()

- A. 古代中国,分散的小农经济是专制中央集权的经济基础
- B. 农业经济的最基本形态是小农经济
- C. 古代中国以农为本,农业离不开土地和谷物
- D. 农业经济是封建国家的财税来源

解析: 该题考查的是中国古代小农经济在封建国家中的地位。古代中国属于大河文明国家,由于特殊的自然条件,雨量充沛,土地肥沃,适于农业耕作。农业满足了人们的衣食需求,因此,自古以来中国的农业经济就比较发达,历代统治者把发展农业看作治理天下的根本。汉文帝说:“夫农,天下之本也。”农业离不开土地和谷物。由于科学知识的局限,人们崇拜土神和谷神。因此,土神和谷神被用做国家的代称。

答案: C

2. 《唐律》中有“十恶”之罪:“一曰谋反;二曰谋大逆;三曰谋叛……六曰大不敬;七曰不孝……”由此可以看出中国古代法律的特点是()

- A. 以礼入法,礼刑结合
- B. 无罪推定,罪行法定
- C. 宗教裁判,教先刑后
- D. 公开审判,人民陪审员

解析: 这道题目是要考查中国古代法律的特点。礼是一种规范,包括宗法伦理、等级制度、道德规范、祭祀礼仪等方面的行为准则。从其发展来看,它贯穿整个中华文明史。早在西周时期就在夏商“天讨”、“天罚”的基础上提出了“以德配天,明德慎罚”的法理思想,第一次将德的概念引入刑法中,对后世影响很深。唐朝律法则将礼和法有机地结合起来。十恶中,有九恶是属于破坏封建等级制度、破坏家庭伦理关系的犯罪。这是很典型的“以礼入法,礼刑结合”。此后各朝代基本上延续这一思想立法。

答案: A

[练习思考]

一、选择题

1. 以礼入法、礼刑结合成为中国立法的指导思想是在()
 - A. 西周时期
 - B. 春秋时期
 - C. 西汉时期
 - D. 唐朝时期
2. 为了保证中央和地方各级官僚的来源,中国历代王朝十分重视人才的选拔。汉代就实行察举制度,根据品行和才学选用和提拔官员。但是,东汉察举制的发展却又造成严重弊端,其表现为()
 - A. 加强了对官吏的监督
 - B. 出现了外戚和宦官专权
 - C. 军阀割据和混战不断
 - D. 被地方世族门阀所把持
3. 隋唐时期,中央政府的组织形式为三省六部制。重大事务由三省奏准皇帝后协同办理。现假设唐朝拟修长安城,中央政府“三省”实施该工程的运转机制是()
 - A. 尚书→中书→门下→工部
 - B. 中书→门下→尚书→工部
 - C. 尚书→门下→中书→工部
 - D. 门下→中书→尚书→工部
4. 以下有关选拔官员的方式与主要依据搭配正确的是()
秦朝军功授爵制——汉代察举制——魏晋南北朝九品中正制——隋唐科举制

① 功绩 ② 考试成绩 ③ 品行才学 ④ 门第声望

- A. ①②③④ B. ②①③④ C. ②③④① D. ①③④②
5. 马克思指出：东方小农“不能自己代表自己，一定要别人来代表他们，他们的代表一定要同时是他们的主宰，是高高站在他们上面的权威。”上述情况从一个角度说明()
- A. 东方小农在思想上普遍信奉皇权主义
B. 封闭的自然环境和农耕经济必然产生专制
C. 小农经济是专制中央集权的经济基础
D. 儒家学说是中国封建专制主义的理论基础
6. 秦建立的专制主义中央集权的本质特征是()
- A. 改国王为皇帝 C. 皇权至高无上
B. 实行郡县制 D. 确立君臣之间的隶属关系
7. 两千多年前，在中国之所以能够出现“秦昭王使李冰为蜀守，开成都两江，灌良田万顷”的都江堰水利工程，其最基本的政治前提是()
- A. 中央集权制度的保障 B. 农耕经济生产的需要
C. 社会秩序的相对稳定 D. 自然水系分布不均匀
8. 管仲说：“法者，天下之程式也，万世之仪表也……夫生法者君也。”荀况说：“事无礼则不成，国家无礼则不宁。”可见古代中华法系的突出特征是()
- A. 以礼入法、司法独立、礼法治国 B. 法律至上、有限君权、法权平等
C. 法源于君、以礼入法、礼刑结合 D. 尚礼重法、敬德保民、人性教化
9. 从“三纲五常”的儒家伦理精神渗透到法律之中，到“以礼入法”的法律儒家化过程基本完成的历史阶段是()
- A. 西周 to 西汉 B. 战国 to 明朝 C. 秦汉 to 明清 D. 西汉 to 隋唐
10. 隋朝是一个承上启下的朝代，它创立的制度一直到明清时期还被沿用的有()
- ① 三省制度 ② 六部制度 ③ 科举制度 ④ 内阁制度
- A. ①② B. ③④ C. ①④ D. ②③
11. 据《清史稿·军机大臣年表序》记载：“军国大计，罔不总揽自雍正后百八十年，威命所寄，不于内阁，而于军机处，盖隐然执政之府也。”这样做的结果是()
- A. 军机处变为行政机构 B. 军机处取代了内阁和六部
C. 内阁的权力得到加强 D. 保障了皇帝更加专制独断
12. 秦汉时丞相一职由一人担任，到隋唐时期三省的长官都是丞相，而北宋时相当于丞相的官职就更多了。这一现象反映了()
- A. 皇权专制的不断加强 B. 封建政府民主政治不断发展
C. 丞相的权力不断扩大 D. 中央对地方的控制日益严密
13. 对于秦朝政治体制的理解不确切的是()
- A. 建立了专制主义中央集权制 B. 政府设立了较严密的官僚机构
C. 皇帝掌握着国家的一切权力 D. 官员由上级任命并对上级负责
14. 我国完整保存下来的最早的封建法典是()
- A. 《法经》 B. 《秦律》
C. 唐律和《唐律疏议》 D. 《大清律例》
15. 元朝初年，侍御史高鸣进谏：“方今天下大于古，而事逾烦，取决一省，犹曰有壅，况三省

乎!”元世祖采纳之,随即实行的措施是()

- A. 设置三省 B. 设中书省 C. 废中书省 D. 设置内阁
16. 唐代将全国地方监察区域分为若干道,后来形成了道、州、县三级地方行政机构。当时由中央派出负责督察和节制地方的是()
- A. 御史和节度使 B. 道台和转运使 C. 御史和布政使 D. 刺史和督察使
17. 中国历来重视官吏选拔制度,并在历史上形成了一套严密的选官体系。而成为近代文官制度重要借鉴的则是()
- A. 军功授爵制度 B. 察举制度 C. 九品中正制度 D. 科举制度
18. 唐朝和元朝,在中央机构中负责全国行政事务的机构分别是()
- A. 尚书省和门下省 B. 中书省和军机处 C. 门下省和枢密院 D. 尚书省和中书省
19. 唐朝中央的“三省”长官均为宰相,而且按规定各有权限、各司其职,共同参决政事,也形成了政治上的“三权分立,相互牵制”体制。它与西方近代的“三权分立”体制的区别不仅在于它的阶级属性、权力范围等,其本质区别还在于()
- A. 僭主政治与寡头统治 B. 君主专制与民主政治
C. 政教合一与政教分离 D. 军政合一与文官制度
20. 隋唐时期在选官制度上实行的科举制度与汉朝、魏晋以来的察举制度和九品中正制度相比较,其进步作用除了更有利于“唯才是用”之外,对于当时社会的意义还在于()
- A. 有利于农民通过考试而入仕 B. 有利于豪强地主巩固统治地位
C. 有利于扩大统治的社会基础 D. 有利于限制军事集团操纵政权
21. 明朝初年,在中央机构的设置问题上曾经进行了自秦汉以来的一次颠覆性的改革,那就是废除了丞相一职。当时的“内阁”的运行方式是()
- A. 直接向皇帝负责 B. 受命于殿阁大学士
C. 隶属于军机大臣 D. 六部长官拥有相权

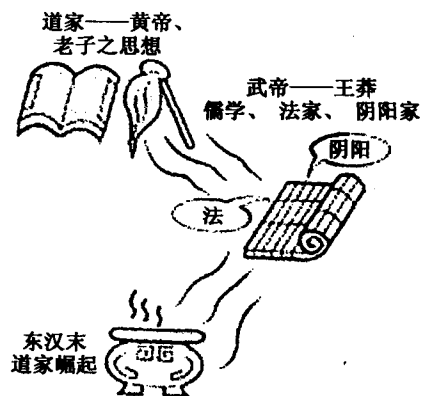
二、简释题和问答题

22. 政治统一与文化整合

国家的统一,使多元文化整合的速度加快,而整合后的一统文化,具有强大的凝聚力和向心力,又反过来推动政治统一。两汉学术思想的变迁,大致可分为三个时期(见右图):

请回答:

- (1) 请结合所学知识,就图中所表达的两汉学术思想变迁的路径加以简要梳理。



- (2) 汉兴之初,刘邦崇尚黄老之学,推行“无为而治”的治国方略,而七十余年后刘彻强行罢黜“黄老刑名百家之言”。这种文化政策的路径实际上反映了()

- A. 意识形态领域斗争交锋此消彼长的残酷性
B. 从立国安邦到皇权专制的现实变化与需要

C. 道学理论存在时代缺陷而新儒学博大精深

D. 统治集团内部权力争夺与利益分配的冲突

(3) 有学者认为：汉代以后所尊“儒术”与先秦原始儒学已大不相同，它兼涉诸说，具有更大的包容性和政治张力。对此，你是怎样理解并评价这一文化现象的？

23. 军机处的职能：军机处是清朝的最高决策机构，军机大臣也比当时的内阁大学士拥有更大的权力，但他们却这样形容自己的工作：“依样葫芦画不难，葫芦变化有千端。画成依样旧葫芦，要把葫芦仔细看。”

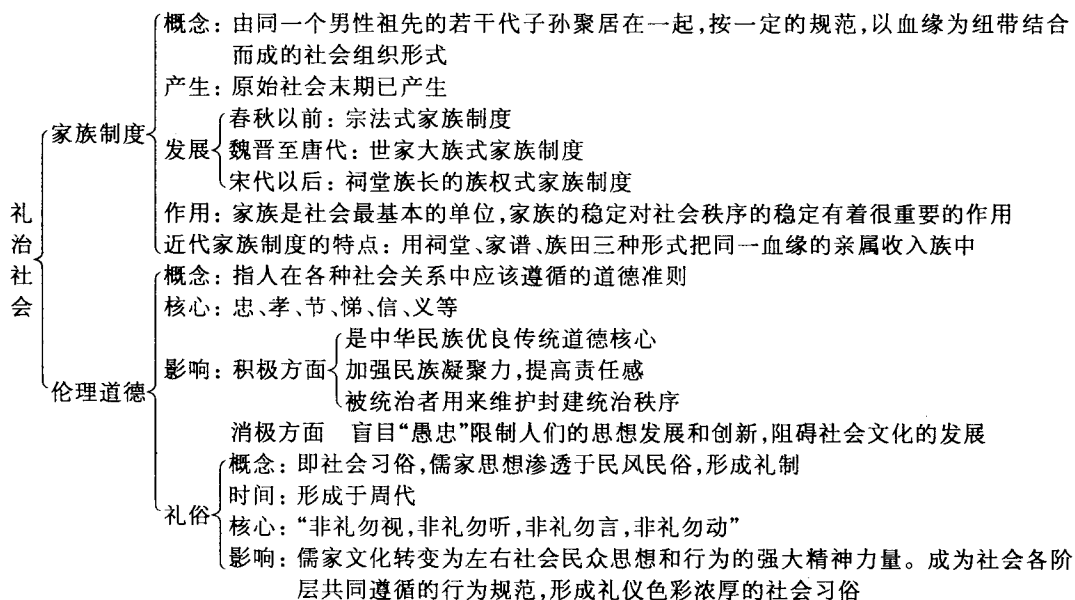
请回答：

(1) 你认为他们这样说的原因是什么？

(2) 为什么说军机处的设置标志着专制皇权的强化？

第三课 礼治社会

[知识结构]



[能力分析]

1. 学术界之所以将南宋理学家朱熹与 13 世纪的经院哲学家托马斯·阿奎那相提并论,其主要依据是他们()

- ① 是各自所在文明区域官方哲学集大成者 ② 强调行善并提出了达到至善的途径
③ 强调皇权无限至上,赞成封建君主专制 ④ 从探讨宇宙本源出发研究社会政治
- A. ①②③ B. ②③④ C. ①②④ D. ①③④

解析: 本题考查的是东西方两位思想大家在主张上的相同点。这就要求对这两位思想家的主张有确切的理解,并了解他们的思想主张产生的时代背景和历史作用。

答案: C

2. 有人问程颐:“寡妇贫苦无依能否再嫁?”对曰:“绝对不能!有人怕冻死饿死,才用饥寒作借口。饿死事小,失节事大。”这种蔑视他人幸福的观念源自理学所提倡的()

- A. 为天地立心,为生民立命 B. 道不行,百世无善之
C. 致良知,愚夫愚妇与圣人同 D. 存天理,灭人欲

解析: 该题考查学生对理学本质的认识。理学在相当程度上恢复了儒学作为伦理道德、身心修养层面的社会功能,强化了儒学在社会政教两方面的功能。但是反过来,这种以“天理”、“良心”来规范的律条又渐渐暴露其消极的一面。封建统治者利用理学置人于死地,它比之用明文规定的“法”来杀人更厉害,且无处可以申辩:“人死于法,犹有怜之者;死于理,其谁怜之。”这是对理学流弊的深刻反映。

答案: D

[练习思考]

一、选择题

1. 齐景公向孔子请教如何为政,孔子说:“国君要像国君的样子,臣子要像臣子的样子,父亲要像父亲的样子,儿子要像儿子的样子。”齐景公高兴地说:“对呀,要不这样,即使有很多粮食,我还能吃得着吗?”说明孔子提倡()
- A. 克己复礼,应遵守等级制度 B. 仁者爱人,理解和体贴他人
C. 政在爱民,国君要严于律己 D. 忠孝有道,人际关系要和谐
2. 朱熹说:“宇宙之间一理而已。天得之而为天,地得之而为地,凡生于天地之间者,又各得之以为性;其张之为三纲,其纪之五常盖,皆此理之流行,无所适不在。”其主张要表达的核心意思是()
- A. 世界是由“理”产生并构成 B. “理”是支配人性的本源
C. “理”的社会实践是三纲五常 D. 三纲五常是先天固有的本质
3. “非礼勿视,非礼勿听,非礼勿言,非礼勿动”的人生信条出自下列哪位思想家()
- A. 孔子 B. 孟子 C. 荀子 D. 朱熹
4. 以下儒家经典言论中,将“孝”引申为“忠”的是()
- A. “父母在,不远游。”——《论语》
B. “不孝有三,无后为大。”——《孟子》
C. “君子之事亲孝,帮忠可移于君。”——《孝经》