



中国人民大学校史研究丛书


# 中国人民大学纪事

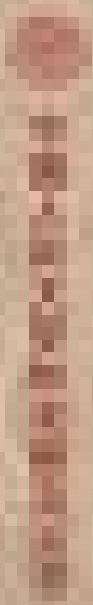
[上卷]

(1937-2007)

中国人民大学校史研究丛书编委会

实事求是

 中国人民大学出版社



# 中国人民大学纪事

（一九四九—一九五七）

中国人民大学校史资料室编



中国人民大学出版社



中国人民大学校史研究丛书

# 中国人民大学纪事

(1937-2007)

中国人民大学校史研究丛书编委会

[上卷]



 中国人民大学出版社

# 中国人民大学校史研究丛书

## 编委会

---

**主 任：**马俊杰

**副主任：**贺耀敏 刘向兵

---

**编 委：**（以姓氏笔画为序）

马俊杰 王 晋 王安陆 王宏伟 付春梅

吕小明 刘之护 刘向兵 刘葆观 李家福

张志益 郑水泉 胡 娟 贺耀敏 徐 莉

高承宗 梁敬芝

---

## 本书编写人员

---

李 江 张志益 杨文华 崔睢寰  
王 经 温强一 刘向兵 梁敬芝  
樊 钉 吴付来 付春梅 万 静  
杨舒眉

---

# 中国人民大学校史研究丛书

## 总 序

纪宝成

“欲知大道，必先为史。”校史对于学校的重要性，如同国史之于国家。没有国史，国家就会缺少根基，失去灵魂；没有校史，学校亦无从寻觅其精神故乡，无法从中获得经验，汲取力量。校史研究和校史工作，毫无疑问是一项“承上启下，继往开来，服务当代，有益后世”的重要的文化工程。

中国人民大学有着坎坷而辉煌的历史。说其坎坷，是因为学校从其前身陕北公学，到后来的华北联合大学、华北大学，以及建国后在华北大学基础上成立的中国人民大学，一路上栉风沐雨，荆棘满布，随着国家和民族的命运而跌宕起伏；说其辉煌，是因为中国人民大学始终沐浴在历代党和国家领导集体的关怀之下，披荆斩棘，艰苦奋斗，始终与党和国家同呼吸、共命运，并发展成为“我国人文社会科学领域的一面旗帜”。概括地说，是以毛泽东同志为核心的党的第一代领导集体亲手缔造了中国人民大学；以邓小平同志为核心的党的第二代领导集体给予了中国人民大学第二次生命；以江泽民同志为核心的党的第三代领导集体赋予了中国人民大学“与时俱进”的新品质、新灵魂；以胡锦涛同志为总书记的党中央提出并全力推行科学发展观，全面构建社会主义和谐社会，认真实施科教兴国、人才强国、教育优先发展战略，为学校在新时代的发展指明了方向。一所学校的发展历史与新中国波澜壮阔的奋斗史如此紧密联系，这在我国1000多所普通高校中是独一无二的。

校史研究作为一项承前启后的工作，可“鉴古而知今”、“彰往而察来”，它不但可以告诉我们从哪里来，到哪里去，更重要的是知会我们现在所处的位置，告诉我们应该如何继承先贤精神，在奔流的历史长河中留下不朽之功。史家公认的撰史“存史、资政、教化”的三个功能，同样是校史研究的重要价值所在。通过追问历史，与历史对话，探究前人办学的成败得失，感悟学校的风骨、风貌和风情，我们可以对现实中的问题进行历史性的探讨，并有针对性地决定学校的发展定位和发展战略。对中国人民大学来讲，我们多年研究校史，享受校史，已经从中获取了许多智慧和动力。我们在新世纪确立创建以人文社会科学为主的“人民满意，世界一流”大学的奋斗目标，其实就是继承历史、结合现实作出的重要抉择。我想这应该就是我们校史研究的当代价值所在吧。当然，这种当代价值还应当包括对高等教育界和其他社会层面的意义。

进入新世纪，我们提出并践行“人民，人本，人文”的办学理念，“大师，大楼，大气”的办学思路，“真情，真想，真干”的行动纲领，这与学校的历史是一脉相承的，又是与时俱进的。研究校史有助于我们深刻理解这样的精神气质，深刻理解我们为什么会提出把我校建设成为以人文社会科学为主的“人民满意，世界一流”大学的奋斗目标。

**研究校史，首先有助于我们更好地理解“人民，人本，人文”的办学理念。**

我们在新世纪总结出来的“人民，人本，人文”的办学理念，是我校从党和国家的期望，从社会经济和高等教育发展的需要，从人民大学的历史地位、学术实力、自身发展这样三个角度审时度势提出来的，是我们在新的历史时期感受新的历史使命和时代精神的结晶，其中也包含追思历史本源、凝练先贤智慧的结晶。

对于中国人民大学这样一所因人民而诞生、以人民而命名的大学

来说，为人民服务、让人民满意是学校一切工作的出发点。毛泽东曾赞誉陕北公学“是属于中华民族的”，“中国不会亡，因为有陕公”；刘少奇在1950年中国人民大学开学典礼上讲话指出，中国人民大学“是我们中国第一个办起来的新式的大学，在中国历史上以前所没有过的大学。中国将来的许多大学都要学习我们中国人民大学的经验，按照中国人民大学的例子来办其他的大学”，并勉励学生“当在人民困难的时候，你们在吃着人民的小米……你们如不能很好地为人民服务，那就不是中国人民大学的學生”。可见“人民”二字赋予人大人的责任何其重大！我们把“人民”写入办学理念，主要是强调“人民大学为人民”，在一切工作中都要秉承为人民服务的办学宗旨，坚持崇高的使命感、责任感，遵循教育发展规律，按照国家、社会和人民的需要，追求真理，繁荣学术，着力培养学生热爱人民、心系大众的立场，以及忠诚、勤勉、朴实、友爱的品质。理解了人民大学这一独特而神圣的传统和风骨，也就不难理解我们为什么要在学校“世界一流”的奋斗目标前面庄重地加上“人民满意”四个字。

理解“人本”、“人文”同样如此。“人本”即以人为本，我们办学探索七十年，之所以走出辉煌的学科建设历程，之所以写下骄人的人才培养篇章，正是由于学校始终坚持以人为本的办学精神。学校历来把包括优秀教师和干部在内的人才放在办学的第一位，努力营造尊重人、关心人、爱护人的人文环境，全心全意依靠教师治教、治学，始终关爱学生，“以学生为本”进行人才培养。“人文”是指以人文社会科学为主和人文气息浓郁的办学特色。这个特色是由学校特定的办学历史、办学任务决定的。在抗日战争和解放战争时期，陕北公学、华北联合大学和华北大学主要是为了夺取战争胜利培养优秀的文职人员、政工干部，新中国成立后，中国人民大学承载为国家培养“万千建国干部”的重要使命，所设学科主要为人文社会科学学科。学校在人文社会科学领域孜孜以求，躬耕不辍，在为我国人文社会科学的发展作出奠基性、开创性贡



献的同时，也逐步积淀出“人文立校”的独特气质。进入新世纪，我们坚持特色强校、内涵提高，重要的一点就是要继续坚持以人文社会科学为主的办学特色，大力弘扬人文精神，努力培育科学精神。

**研究校史，有助于我们更好地贯彻“大师，大楼，大气”的办学思路。**

新世纪提出的“大师，大楼，大气”的办学思路，是我校历史上一以贯之并且经过实践检验的工作思路，是指我们办一流的大学要有众多的学术大师，要营造拔尖、创新人才不断脱颖而出的环境；要有优良的教学科研设施，要进一步加强“硬件”建设，不断改善办学基本条件；要有优良的校风学风，要有博大的胸怀、开阔的眼界、宽广的气度和浩然正气，为国家、为社会、为人民培养优秀建设者和领袖人才。这是学校建设发展的基础和根本。学校从建校起就着力培养优秀师资，延揽著名学者，他们为校园营造出浓厚的治学氛围，积淀了厚重的文化养分，为我们今天建设一流大学奠定了坚实的基础。优良的教学科研设施同样也是学校提高办学质量的基本条件之一。人民大学有个令人自豪的传统，就是艰苦奋斗的精神，这是学校取得成绩的根本所在。艰苦奋斗不仅包括在艰苦的条件下创造出一流的业绩，还包括为改善学校办学条件作出不懈努力。从校史研究中我们可以体会到建校以来学校为改善办学环境付出的艰辛。以校舍建设为例，学校从建校初期的50多处分散校舍，到后来争取土地和投资建设西郊校园主校区，几多变迁、几番周折；“文化大革命”后复校，学校为争取占用单位退还校舍，付出了很大代价；之后由于投入严重不足等原因，校园建设曾经一度远远滞后于其他同类学校。可以说，我们在新世纪多方争取支持和理解，大力加强校园建设，持续完善办学设施，是顺应历史需要、实现前辈夙愿之举。校史研究还有利于我们更好地理解“大气”的含义。学校在发展的各个历史阶段，都努力营造民主平等、和谐包容的学术气氛，提倡贯彻“百花齐放，百家争鸣”的基本方针。

为了建设一流大学，我们要进一步提炼大学精神，弘扬民主作风，构建“兼容并蓄，有容乃大”的学术自由环境，培育浩然之气，从而不断造就人才辈出的学者队伍，形成一大批堪称传世之作的学术成果，培养出德才兼备、志向高远的优秀人才。

研究校史，还有助于我们更好地实践“真情，真想，真干”的行动纲领。

“真情，真想，真干”的行动纲领，就是希望广大教职员工胸怀热爱祖国、热爱人民、热爱学校的真挚情感，树立为建设中国特色社会主义伟大事业和中华民族的伟大复兴培养优秀人才的崇高理想，做到想干事、敢干事、能干事、干成事，为建设“人民满意，世界一流”大学作出贡献。从校史中我们清楚地看到，一代又一代的师生员工为了人民大学的发展，为了我国的教育事业，为了民族的解放、独立和复兴作出了巨大的、开拓性的积极贡献，这样的校史，其实就是一部饱含着“真情”的历史，一部贯穿着“真想”的历史，更是一部始终奋斗着的“真干”的历史。学校长久形成的热爱人民、服务社会的奉献精神，“始终奋进在时代前列”、自强不息的先锋精神，实事求是、脚踏实地的科学精神，都将激励我们在新世纪努力奋斗。校史研究有利于广大师生员工形成对校情校史的共识，有利于“共同体”的“身份认同”和凝聚力、向心力的形成，这是建设“人民满意，世界一流”大学的动力和保证。

“一篇读罢头飞雪”，历史蕴藏着何等丰富的世界和情感！只有善于反省和超越的大学，才会在建设和发展征程中不断展现其勃勃生机。中国人民大学一向重视校史研究，前人的研究成果成为今天不可多得的宝贵财富；进入新世纪，我们进一步推动校史研究工作，希望从中挖掘出无尽的宝藏，获得不竭的智慧和动力。在学校即将迎来建校七十周年华诞之际，我们决定出版“中国人民大学校史研究丛书”，作为献给学校的一份“精神厚礼”。丛书既包括学校主持编写的史稿，又有

记载学校要事线索的纪事，还有教职员工和校友的回忆录等，学校以后的校史研究成果都将纳入本丛书之中。我对此深感欣慰，同时希望我们的校史能够坚持实事求是的原则，既体现共性，又彰显个性；既反映时代的影响，更反映时代的互动；既要有宏观的鸟瞰，又要有细节的挖掘；既体现物质层面的变迁，更体现学校精神风貌的传承。总之，我校作为以人文社会科学为主的大学，校史研究更要突出学校作为高等学府和学术殿堂的人文底蕴和精神力量，使读者从中看到我们的求索，看到我们的奉献，看到我们的风骨、力量和赤子情怀。

历史令我们心潮澎湃，未来让我们豪情满怀，而面对现实，我们唯有不辱使命，鞠躬尽瘁，办好人民大学。相信校史研究丛书的出版，必将有助于人大人更加知我学校，爱我学校，荣我学校；亦将有助于社会各界以至于世界更进一步了解人大，关心人大，支持人大！

我们深知，仅仅靠一个部门、几个人很难把校史研究做得尽善尽美，加之时代久远，几经变迁，资料搜集相当不易，这些研究成果或许会与大家的期待有一定的距离。我衷心地期望大家能够多提意见，不断地丰富它，充实它，完善它。

上述感言，算是序吧。

2007年7月31日

## 凡 例

---

一、本纪事坚持马克思主义的历史观，本着实事求是的精神，力求系统地、准确地记述中国人民大学建校七十年间的史事（自前身陕北公学成立时算起）。

二、本纪事的年代上起 1937 年 7 月，下迄 2007 年 6 月。分为中国人民大学前身时期（1937 年 7 月至 1949 年 12 月）和中国人民大学时期（1949 年 12 月至 2007 年 6 月）两部分。

三、本纪事按年、月、日记载史实。凡未能证得确切日期者，则记于同月间或同年间。

四、本纪事采用公元纪年。

五、史事从发生日期开始记述，相近期有前因后果者，酌予并记，以保持叙事完整性。

六、本纪事资料采自《中国人民大学大事记（1937 年 7 月—1992 年 2 月）》、《中国人民大学年鉴》（2002、2003、2004、2005、2006、2007）、校报、中国人民大学档案、现存文档以及有关报刊、著作、回忆录、访问记录等。

## 中国人民大学校史编纂工作委员会\*

---

**顾问:** 袁宝华 张腾霄 黄 达 李文海 马绍孟  
罗国杰 李震中 谢 韬 力康泰 李昭公  
郑杭生 杜厚文 杨德福 沈云锁 宋 涛  
戴 逸 俞家庆 毛佩琦

---

**主任:** 纪宝成 程天权  
**副主任:** 袁 卫 牛维麟 林 岗 冯惠玲 冯 俊  
马俊杰 王新清 陈一兵 陈雨露

---

**委员:** 胡乃武 曾宪义 刘大椿 贺耀敏 倪 宁  
吴晓求 黎玖高 刘向兵 查显友 徐志宏  
郑水泉 周淑真 马周年 刘向东 陈 岳  
杜 鹏 郭洪林 武宝瑞 孙红培 蔡荣生  
唐 忠 武龙生 林建荣 林 钢 刘 欣  
关 伟 刘爱平 褚永增 张 慧 彭和平  
吕小明 顾 涛 代 鹏

---

\* 根据学校 2005—2006 学年校政字 31 号文件, 个别人员因职务变动有所调整。

中国人民大学前身时期  
(1937年7月至1949年12月)

(一) 陕北公学 (1937年7月至1939年7月)	3
1937年	3
1938年	8
1939年	16
(二) 华北联合大学 (1939年7月至1948年8月)	20
1939年	20
1940年	27
1941年	33
1942年	37
1943年	43
1944年	46
1945年	49
1946年	53
1947年	57
1948年	61
(三) 北方大学 (1945年11月至1948年8月)	64
1945年	64
1946年	65
1947年	70

1948 年 .....	73
(四) 华北大学 (1948 年 5 月至 1949 年 12 月) .....	76
1948 年 .....	76
1949 年 .....	82

## 中国人民大学时期

(1949 年 12 月至 2007 年 6 月)

1949 年 .....	95
1950 年 .....	96
1951 年 .....	106
1952 年 .....	115
1953 年 .....	120
1954 年 .....	126
1955 年 .....	134
1956 年 .....	140
1957 年 .....	148
1958 年 .....	158
1959 年 .....	166
1960 年 .....	176
1961 年 .....	185
1962 年 .....	190
1963 年 .....	195
1964 年 .....	202
1965 年 .....	217
1966 年 .....	227
1967 年 .....	234
1968 年 .....	235
1969 年 .....	237

1970年	239
1971年	242
1972年	243
1973年	245
1977年	247
1978年	249
1979年	258
1980年	269
1981年	281
1982年	290
1983年	301
1984年	312
1985年	326
1986年	342
1987年	363
1988年	385
1989年	403
1990年	420
1991年	436
1992年	454
1993年	478
1994年	491
1995年	505
1996年	520
1997年	534
1998年	552
1999年	568
2000年	594
2001年	623



2002 年 .....	658
2003 年 .....	702
2004 年 .....	763
2005 年 .....	827
2006 年 .....	898
2007 年 .....	977
参考文献 .....	1017
后记 .....	1021