

# 规划常熟

GUIHUACHANGSHU

—— 常熟城市规划成果汇编

CHANGSHUCHENGSHIGUIHUA  
CHENGGUOHUIBIAN

常熟市城乡规划局 编著



中国建筑工业出版社

# 规划常熟

GUIHUACHANGSHU

—— 常熟城市规划成果汇编

常熟市城乡规划局 编著



中国建筑工业出版社

## 图书在版编目(CIP)数据

规划常熟——常熟城市规划成果汇编 / 常熟市城乡规划局编著. —北京: 中国建筑工业出版社, 2007  
ISBN 978-7-112-01163-6

I. 规... II. 常... III. 城市规划—常熟市—2005~2010  
IV. TU984.253.3

中国版本图书馆 CIP 数据核字(2007)第 051466 号

学术顾问: 胡德生

整体设计: 马书 赵华领

插图绘制: 马书

摄影: 马书 赵华领 陈丽 杜一鸣

常熟市摄影家协会提供部分图片

责任编辑: 张振光 杜一鸣

责任校对: 刘钰 陈晶晶

## 规划常熟

### ——常熟城市规划成果汇编

常熟市城乡规划局 编著

\*

中国建筑工业出版社出版、发行(北京西郊百万庄)

新华书店经销

北京美光制版有限公司制版

北京中科印刷有限公司印刷

\*

开本: 889×1194 毫米 1/16 印张: 10 $\frac{1}{4}$  字数: 300 千字

2007 年 4 月第一版 2007 年 4 月第一次印刷

印数: 1-1800 册 定价: 98.00 元(含光盘)

ISBN 978-7-112-01163-6

(14533)

版权所有 翻印必究

如有印装质量问题, 可寄本社退换

(邮政编码 100037)

本社网址: <http://www.cabp.com.cn>

网上书店: <http://www.china-building.com.cn>

# 序言

## Foreword

---

常熟，这座具有 3000 多年文明史的国家历史文化名城，“七溪流水皆通海，十里青山半入城”。进入新世纪以来，在科学规划体系的引导下，统筹城乡协调发展，山、水、城融为一体的城市特色进一步增强，古城、新城、港城交相辉映的城市格局进一步形成，先后荣获了国家卫生城市、中国优秀旅游城市、国家环保模范城市、国家园林城市、中国人居环境范例奖、全国绿化模范城市、国家生态市、国际花园城市等称号，城市化工作取得了令人瞩目的成绩。

规划是理念的城市，城市是凝固的规划，城市规划决定着城市的发展方向、质量及品位。和谐的城市规划，应当是以全市人民群众的需要为出发点和归宿点，符合城市发展的客观规律，有利于城市经济、社会、环境的协调发展，有利于历史文化古迹和风景名胜资源的有效保护与利用，最终实现人与自然和谐相处，促进全市社会协调和可持续协调发展。

近年来我市修编完善的一些城市重大规划方案，通盘考虑了人口、产业、社会、资源、环境和交通等城市发展的各个层面，充分体现了全面发展、协调发展和可持续发展的要求，实现了经济效益、社会效益和生态效益的统一。可以说，《规划常熟》一书既见证了常熟发展的过去，从中可以看出常熟发展的理念和脉络，更是描绘了常熟未来发展的蓝图。我们希望通过《规划常熟》的出版，能进一步提高全社会的规划意识，把和谐发展的理念贯穿始终，更好地调配和整合城市资源，加快现代化中等城市的产业融合、完善功能，使常熟这座国家历史文化名城、中国休闲名城、现代化商贸城市和风景旅游城市更加光彩熠熠。

# 目录 Contents

江苏省城镇体系规划(2001—2020)·2

苏州市城镇体系规划(2002—2020)·4

## 总述篇

常熟市国民经济和社会发展第十一个五年规划纲要·7

常熟市市域空间利用规划·8

常熟市城镇体系规划(2003—2020)·10

常熟生态市发展规划(2002—2030)·12

## 市域规划篇

常熟市城市总体规划(2003—2020)·16

常熟市城市总体规划(1980—2000)·21

常熟市城市总体规划修改方案(1988—2000)·23

常熟市城市总体规划(1995—2010)·25

常熟市北部、东北部片区建设控制规划(2005—2020)·32

常熟市城市南部地区建设控制规划(2005—2020)·34

常熟市城市东部地区建设控制规划(2006—2030)·37

常熟招商城总体规划(2000—2020)·40

常熟市昆承片区控制性详细规划·46

常熟市花溪片区控制性详细规划·48

常熟市安定片区控制性详细规划·51

常熟市文化片区城市设计方案·54

常熟市城市中心区设计方案·58

常熟市方塔东街城市设计·61

## 城市规划篇

常熟市梅李镇总体规划(2005—2020)·64

常熟市海虞镇总体规划(2003—2020)·68

常熟市古里镇总体规划(2003—2020)汇报稿·71

常熟市沙家浜镇总体规划(2005—2020)·74

常熟市支塘镇总体规划(2005—2020)汇报稿·78

常熟市董浜镇总体规划(2006—2020)·81

常熟市尚湖镇总体规划(2006—2020)·84

常熟市辛庄镇开发区总体规划·87

## 乡镇规划篇

# 目录 Contents

---

常熟古城概述	90
常熟历史文化名城保护规划(2003—2020)	95
常熟古城控制性详细规划	99
常熟古城琴川河传统民居保护区保护与整治规划	104
常熟古城西泾岸传统民居保护区保护与整治规划	109
常熟古城南泾堂传统民居保护区保护与整治规划	113
虞山亮山工程	118
常熟方塔园规划设计	120
常熟静园(赵园)、虚廓园、曾园修复规划设计	122
常熟虞山城墙及西城楼阁修复性规划设计	123

## 古城保护规划篇

---

虞山景区总体规划(1988—2000)	126
常熟尚湖地区概念规划(2003—2020)	129
常熟市昆承湖地区分区规划(2003—2030)	134
常熟市琴湖周边地区概念性规划方案	138
沙家浜旅游度假区规划(2005—2020)	142

## 风景区及三湖篇

---

常熟市旅游发展规划(2002—2030)	147
常熟市商贸网点布局规划(2005—2020)	150
常熟市干线公路网规划(2005—2020)	152
常熟市城市绿地系统规划(中期成果)	155

## 专业规划篇

---

后记

# 总述篇

ZONGSHUPIAN

江苏省城镇体系规划(2001—2020)。

苏州市城镇体系规划(2002—2020)。



# 江苏省城镇体系规划 (2001—2020)

**委托单位：**江苏省人民政府

**编制单位：**江苏省建设厅

江苏省城乡规划设计研究院

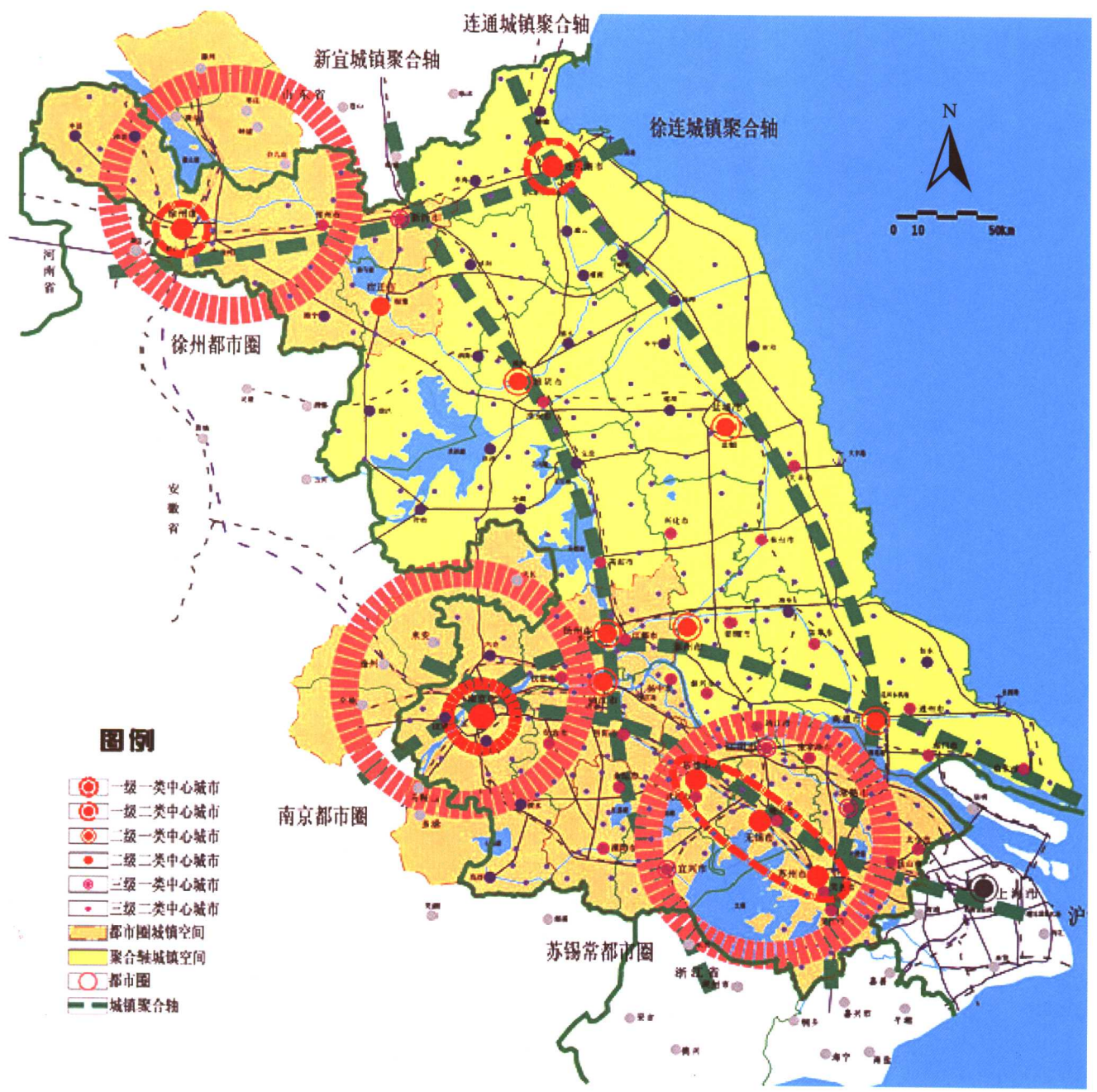
**编制时间：**2002年

## 内容概要：

常熟距区域中心城市上海 100 公里，距离苏州 38 公里，距离无锡 45 公里，北濒长江，隔江与南通相望。全市土地面积 1142 平方公里，辖 10 个镇、1 个林场。2005 年全市户籍总人口为 104.77 万人，人口密度为 957 人/平方公里，城市化率达到 62.3%。2005 年全市生产总值达到 678.78 亿元，人均 GDP 超过 8000 美元。

因为常熟优越的地理位置和良好的经济发展前景，常熟在《江苏省城镇体系规划》中处于重要地位。《江苏省城镇体系规划》是指导江苏省城市化和城镇发展的纲领性文件，是编制省内各市市域城镇体系规划和城镇总体规划的依据。规划对全省城市化与城镇发展方针和战略、城镇等级规模结构与定位、城镇空间组织等作了明确规定。规划将常熟确定为三级 I 类中心城市（该类城市是从全省县级市中选出来作为区域中心城市定位发展的城市之一，全省共四个），远期发展成为城市人口 50 万人口以上的大城市。常熟是江苏省积极、有序地培育、建设的新兴中心城市之一，同时常熟又是江苏省重要的工商、旅游城市，和国家历史文化名城，是苏锡常都市圈的东翼，横向发展轴上城市群之一。





江苏省城镇体系规划图

总述篇



# 苏州市城镇体系规划 (2002—2020)

委托单位：苏州市人民政府

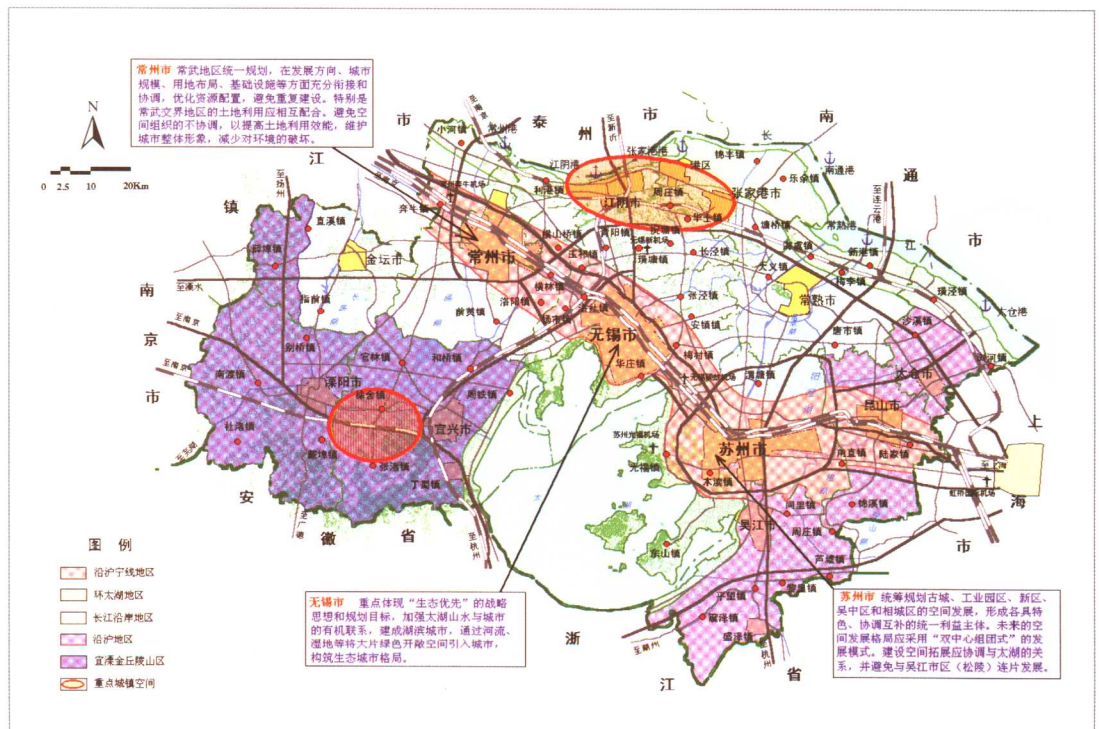
编制单位：江苏省城乡规划设计研究院

南京大学城市规划设计研究院

编制时间：2002年

## 内容概要：

《苏州市城镇体系规划》是贯彻全省城市化和城市现代化发展战略,合理配置空间资源,处理和协调苏州市域发展中的矛盾,提高区域与城镇发展质量的重要步骤和手段。规划对苏州城市化发展战略、苏州空间发展规划、苏州城镇空间规划等作了明确定位。规划将常熟定为次中心城市、国家历史文化名城、现代化的商贸城市和港口工业城市、山水城一体的风景旅游城市。常熟具有悠久的城市发展历史和丰厚的文化积淀,具有优越的自然条件和丰富的人文景观,形成了“七溪流水皆通海,十里青山半入城”的独特城市格局,构筑了“一市





双城、三片八镇、城乡统筹”的市域空间组织模式。随着苏通大桥跨江通道的建成，常熟处于“黄金十字”交汇处，是苏州的北部门户、苏州港的重要组成部分和沿江地区的区域中心。在黄金十字的横轴上，常熟将随着沿江高速公路和沿江铁路的建成，进一步密切与南京、上海的关系；在纵轴上，常熟将随着苏嘉杭高速公路和苏通大桥的建设，在巩固传统腹地的基础上，进一步拓展苏北腹地范围，实现长江南北技术、原材料、资金、劳动力等要素便捷的流通，成为苏南向苏北地区辐射的重要节点，江苏实施区域共同发展的枢纽地区。

规划至2020年常熟市域城镇人口为120万，城市化水平达到75%，全市形成中心城市、3个重点中心镇、5个一般建制镇的三级城镇体系等级结构。常熟将全面实现现代化，建设成为接近世界发达国家水平的、城乡协调发展的先进地区；城乡建设与生态保护高度协调，具有优良生态环境和最佳人居环境的绿色城市；物质文明与精神文明同步发展，拥有高度完备的基础设施体系和高度文明的全民综合素质体系的现代化中等城市。

## 苏州市城镇体系规划 2002—2020

城镇空间网络规划图



苏锡常都市圈规划图

苏州市城镇空间网络规划图

SHIYUGUIHUAPIAN

# 市域规划篇

- 常熟市国民经济和社会发展第十一个五年规划纲要
- 常熟市市域空间利用规划
- 常熟市城镇体系规划(2003—2020)
- 常熟生态市发展规划(2002—2030)

# 常熟市国民经济和社会发展 第十一个五年规划纲要



**委托单位：**常熟市人民政府

**编制单位：**常熟市发展和改革委员会

**编制时间：**2006年

## 内容概要：

《规划纲要》提出“十一五”期间常熟将总体达到省基本实现现代化目标要求，建设成为经济发达、活力勃发的港口工业城市，城乡统筹、适宜人居的生态园林城市，底蕴深厚、文明安定的法治城市。加快结构调整、产业升级步伐，以国家级常熟经济开发区、省级东南开发区、高新技术工业园区为重点，打造高新技术产业和传统产业相得益彰的现代制造业基地，提升经济增长质量和产业的整体竞争力。地区国民生产总值年均递增13%~15%，人均GDP比2000年翻两番，服务业增加值占GDP比重达到40%以上，地方财政一般预算收入年均递增15%，高新技术产业产值占规模以上工业总产值比重达到20%，城市化率达到70%以上；高等教育毛入学率达到60%以上，卫生服务体系健全率达99%，城镇劳动保障三大保险覆盖率达99%，研发经费支出占GDP比重达2%，单位地区生产总值能耗降低20%左右，城镇生活污水处理率达到80%，城镇垃圾无害化处理率达到100%，环境综合质量指数达到95%。

按照城乡一体化的要求初步形成“中心城市—重点中心镇—一般建制镇”的城镇体系，中心城市呈“双城式”空间形态，包含主城区、港区两部分。主城区建设用地规模47.1平方公里，港区建设用地规模17.5平方公里。通过做强中心城市，加快建设中心镇，逐步缩小城乡差别，使城市基础设施向农村延伸，城市社会事业向农村覆盖，城市现代文明向农村辐射；完善和提高全市等级公路主骨架、水运主通道、港站主枢纽，提高现有道路等级、提升路网容量；对铁路、轻轨沿线及场站、立交等设施的建设用地进行预留；做好申张线、白茆塘、苏虞线整治的前期准备工作，使之形成比较完善的现代化交通体系。



# 常熟市市域空间利用规划

委托单位：常熟市城乡规划局

编制单位：江苏省城市规划设计研究院

编制时间：2003年

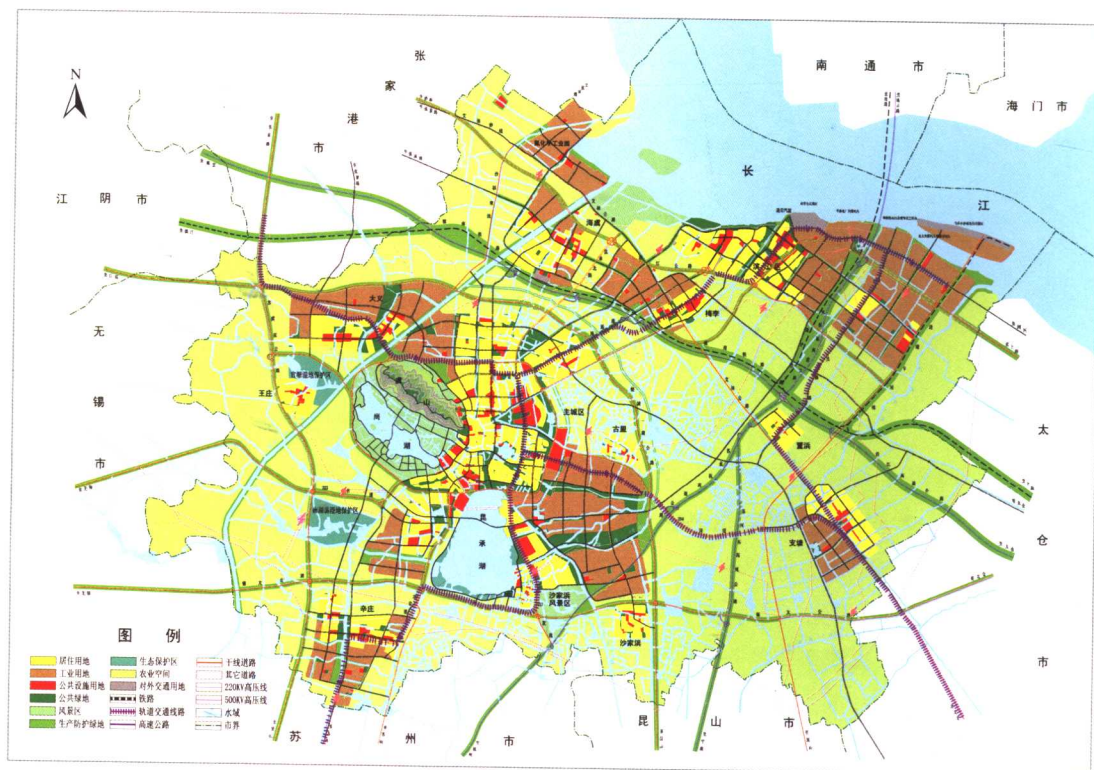
## 内容概况：

常熟市地处经济发达的长江三角洲地区，东邻上海，南接苏州，北依长江，西通无锡，市域面积约1264平方公里。规划期初常熟市域户籍人口103.7万，城市化水平51%。为统筹区域发展，城乡一体，落实科学发展观，规划将着重从更长的时间和更广阔的空间引导常熟区域城镇的可持续发展。

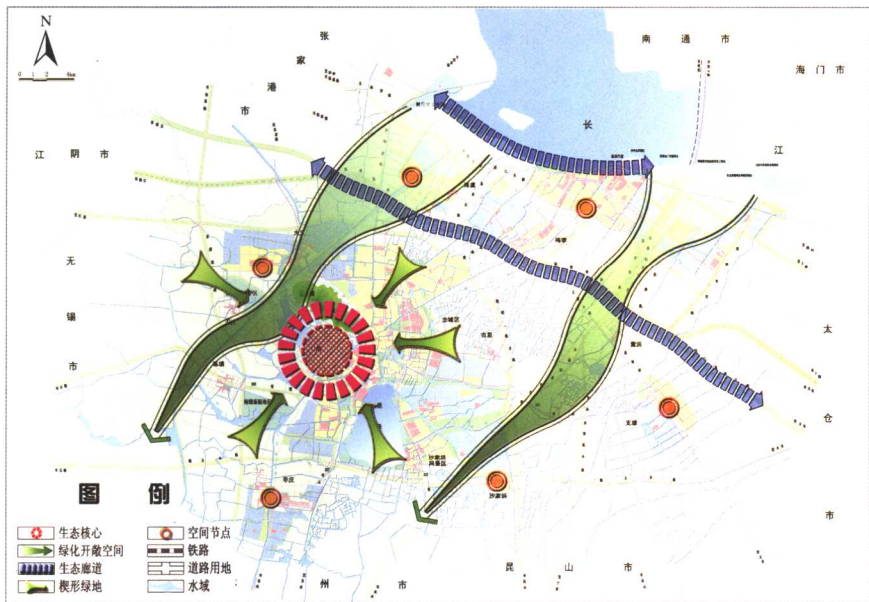
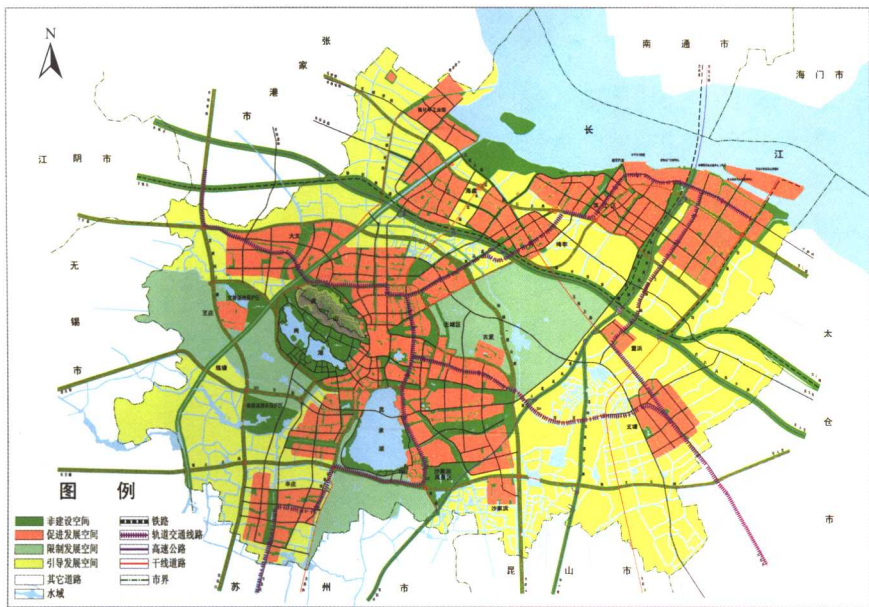
本规划重点研究城乡整体发展模式下，区域建设用地空间的布局，产业空间的区域统筹安排，城乡交通支撑体系、城乡共享的基础设施和城乡规划管理政策建议。规划通过分析区域人口承载力，确定市域人口最大容量为200万，规划近期（2010年）人口150万，城市化水平65%；远期（2020年）人口160万，城市化水平75%；远景（X年）人口200万，城市化水平89.5%。

市域空间布局规划：依据市域空间统筹利用原则，将市域空间分为建设空间和非建设空间，统筹安排各类建设用地，促进各类基础设施、社会服务设施的共建共享，控制新增建设用地规模，盘活存量建设用地，提高土地集约利用水平。市域内构筑由1个中心城区，3个小城市，87个独立社区组成的城镇集聚、空间

市域空间利用规划图







市域空间管制规划图

市域空间景观规划图

开敞的区域空间格局。中心城区包括虞山、新港、梅李镇。3 个小城市为海虞、支塘、沙家浜镇。独立社区为 87 个，一类是城镇型社区，另一类是农村型社区，城镇型社区有 4 个，包括古里、王庄、辛庄、董浜，农村型社区有 83 个。市域内控制的开敞空间主要包括沿江地区、虞山尚湖风景区、环昆承湖地区、环南湖荡地区、官塘湿地保护区、沙家浜芦苇荡风景区以及基本农田区。

区域统筹规划：区域统筹整合工业园区，按照片区规划工业空间，工业企业主要集中在以沿江开发区、海虞、梅李为主的沿江地区工业用地、东南开发区以及虞山镇、支塘、辛庄三个工业集中区。市域生态空间包括农业空间和风景区及各类绿地，农业空间兼具生产、环境、旅游、社会保障功能；市域统筹发展的交通体系由“高速公路—干线道路—集散道路”的三级网络构成。

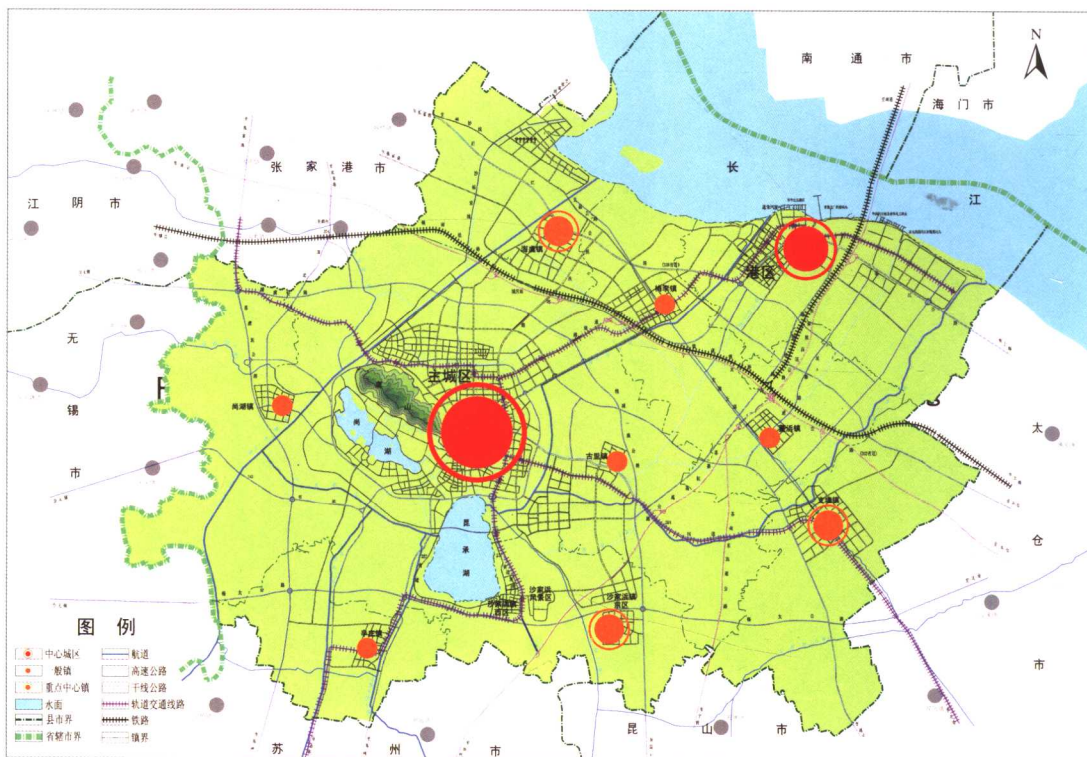


# 常熟市城镇体系规划 (2003—2020)

委托单位：常熟市人民政府

编制单位：江苏省城乡规划设计研究院

编制时间：2003年



市域城镇规模结构规划图

## 内容概况：

规划明确常熟市城市化发展思路为：空间集聚，内涵发展。一方面，应大力促进城市化人口向中心城区、沿江城镇、择优培育的重点中心镇集聚，实现经济结构和空间结构的同步优化，体现空间的高效、集约、可持续利用；另一方面，应注重提高质量，突出城镇的内涵发展，城市化人口的增长应以市域内农村人口向城镇的转移为主，以吸纳外来人口为辅，外来人口的增长应以吸引城市发展所需的各类高素质人才为主，并利用沿江优势，大力发展现代制造业，推动现代服务业发展，建立适应城市化需求的基础设施体系，健全社会保障体系。

根据《江苏省城镇体系规划》和《苏州市城镇体系规划》预测指导意见，同时结合常熟市经济和城市发展情况，《常熟市城镇体系规划》预测规划期末我市城市化水平达到75%，市域城镇人口为120万人，全市形成主城区和港区的“双城哑铃状”中心城市，海虞、沙家浜、支塘3个重点中心镇，梅李、董浜、古里、辛庄、尚湖5个一般建制镇的3级城镇体系等级结构。其中，中心城市人口规模达到70万，重点中心镇人口规模达到10万，一般建制镇人口规模达到3~6万。

在明确城镇发展规模的前提下，规划对我市市域内各区域交通、供电、供水、供气等重要基础设施进行了规划，主要内容如下：

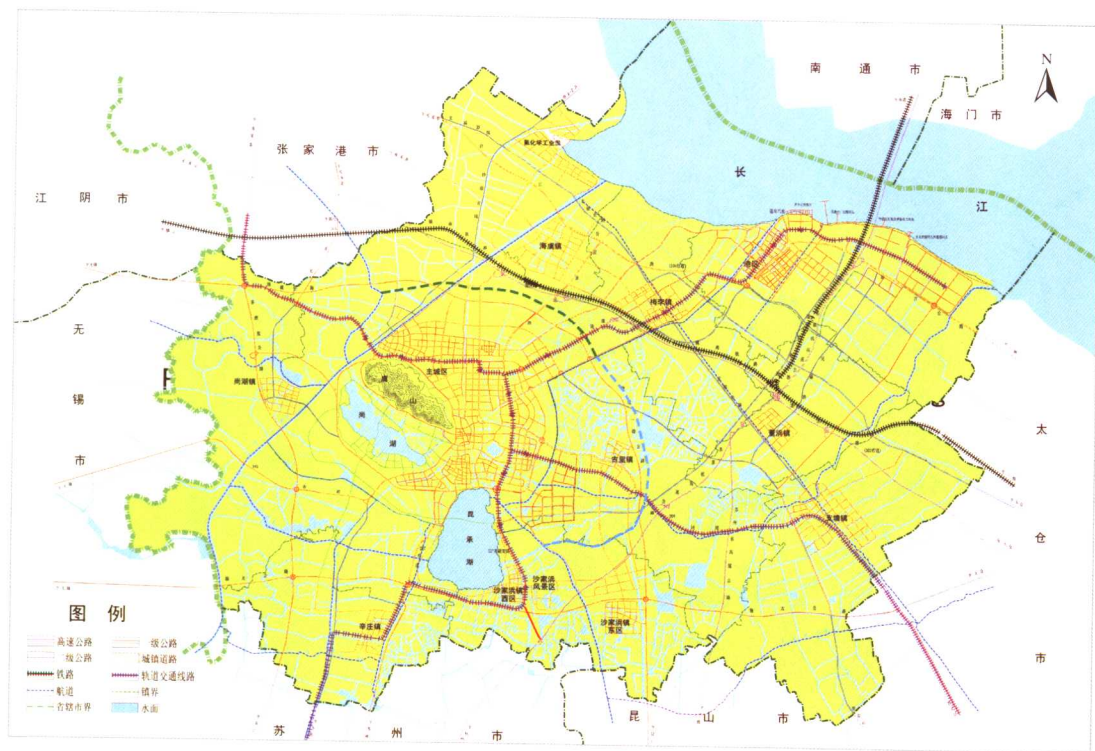


综合交通体系规划：公路方面主要包括宁太（沿江）、苏嘉杭和苏州东三条高速公路；204国道、227省道、227省道复线、沪宜公路（342省道）、锡太公路、苏虞张公路、锡虞公路、绕城公路、沿江公路（338省道）、常昆南北线等一级公路。航道方面申张线、苏虞线规划提升为3级航道，常浒河规划提升为4级航道，保持望虞河、锡虞线现状5级航道标准，盐铁塘和白茆塘为6级航道，并建设外环航道，连通申张线、望虞河、常浒河，达到3级航道标准。轨道交通方面规划将建沿江铁路和通沪铁路，以及苏州市域的S2和S3线两条区域快速客运轨道交通。

供电系统规划：保留谢桥变和董浜变，对虞东变及练塘变建议进行扩建，同时根据城市发展需要，新建金桥变、周泾变、师桥变、沙家浜变、三镇变、支塘变、辛庄变、海虞变8个220千伏变电所，使我市到2020年规划期末，220千伏变电所达到12座。

供水系统规划：以第三水厂为常熟市域区域供水厂，并进行扩建，保留第二水厂。规划采用直供清水的方式，由区域水厂送至各镇自来水厂，经加压后送至各居民点。滨江水厂和常熟氟化学工业园区工业水厂规划将作为常熟沿江地区工业水厂。

供气系统规划：规划2003年前以瓶装液化气和管道液化气并举，逐步向管道化过渡，同时根据国家“西气东输”计划的实施做好向天然气转换的工作，2003年天然气通达后，逐步以天然气取代液化石油气，到2010年，以天然气作为主供气源，液化石油气作为辅助气源；2020年全面以天然气为主，条件不成熟地区辅以液化气。根据苏州市天然气输配规划，在常熟市设一座二级天然气门站。



市域综合交通规划图