

完全范本
PARADIGM

全程摄录

你所听到的 是名师的每一句
你想看到的 是示范的每一个过程

你想品味的是画面的每一个细节
专业画家·专业摄像师
制作一套最具指导性的教学光盘



丛书特点

一次生动的分析
一次思维的绘画
一堂浓缩精华的讲课
一套收集大量优秀作品
的范本
为法



名师简介

张志强，1994年毕业于山东艺术学院美术专业，2002年毕业于中国美术学院综合艺术系研究生。现为山东师范大学美术学院美术系副教授，硕士生导师，中国美术家协会会员。



张志强 色彩静物

美术高考名师示范画精选

张志强 著

湖北美术出版社



附赠VCD

PARADIGM





图书在版编目(CIP)数据

张志强色彩静物/张志强 著.
—武汉:湖北美术出版社,2006.11
(美术高考名师范画精选)
ISBN 7-5394-1914-8

I. 张…

II. 张…

III. 水粉画; 静物画—技法(美术)—高等学校—入学考试—自学参考资料
IV. J215

中国版本图书馆CIP数据核字(2006)第128151号

出版发行:湖北美术出版社
地 址:武汉市雄楚大街268号湖北出版文化城
电 话:(027)87679526(发行) 87679544(编辑)

邮政编码:430070

经 销:新华书店

印 制:武汉精一印刷有限公司

开 本:889mm × 1194mm 1/8

印 张:6

印 数:6000册

版 次:2006年11月第1版

2006年11月第1次印刷

ISBN 7-5394-1914-8/J · 1499(1)

全套定价:128.00元 本册定价:36.00元

完全范本
PARADIGM

张志强

美术高考名师示范画精选

色彩静物

张志强 著

湖北美术出版社

PARADIGM



作者简介

张志强, 1994年毕业于山东艺术学院油画专业, 2002年就读于中国美术学院综合艺术系研究生。现为中国油画家, 任教于山东建筑大学艺术学院美术系, 副教授, 硕士生导师, 中国美术家协会会员。长期从事美术基础教学工作, 至今已绘出出版基础类专著七本, 作品多次参加全国美术展览及国内艺术组织展览, 多次参加团体联展及举办个人作品展, 获得了多项奖励, 绘画风格特征得到专家与大众的广泛认同。

1994年7月, 油画《进山的路》入选第二届中国油画展。

1994年10月, 油画《阵雨》入选第八届全国美展。

1994年12月, 油画《远逝》获新传媒杯全国油画画展精品展优秀奖。

1998年, 为文化部合作完成超大型油画作品《世纪大典》赠予香港政府。

1999年10月, 油画《装饰我们的美好生活》获济南市青年美术展览一等奖。

2002年7月, 油画《陌生的花园》获第二届山东小幅油画展优秀奖, 并赴北京国际艺苑展出。

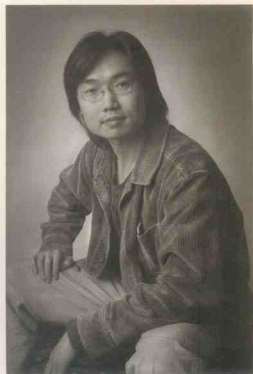
2002年6月, 油画《时代情思》获纪念毛泽东《在延安文艺座谈会上的讲话》发表60周年山东省美术展览金奖。获全国美术展览优秀奖。

2004年7月, 油画《雨季·东部牧歌》获建国55周年山东省美术展览二等奖。

2005年7月, 粉画《旅途》入选第八届全国水彩粉画展, 获山东省一等奖。

2005年9月, 粉画《御风》入选第七届全国体育美展, 获山东省一等奖。

2005年12月, 素描《传统建筑》获山东省第二届写生展一等奖。



前言

水粉静物写生是报考高等美术院校的彩色基础考试科目。静物画题材非常富于绘画性, 有着独特的艺术欣赏价值, 而且, 它在绘画基础训练中又有十分独特的地位。如果说素描是造型艺术的基础, 那么色彩静物写生就可以被视为色彩训练最基本的手段, 学生们可以在光线相对稳定的画室里, 较长时间进行深入的写生练习, 从容地观察各种光影现象和色彩关系, 研究各种不同物体的固有色在不同情况下的光源色、环境色中的变化。还可以根据绘画者自身的要求和需要, 任意选择对象并随意组合相应的静物内容和主题, 从而组织出一个从造型到色彩都符合练习要求的画面。如何在短期内使考生的水粉静物写生水平达到预期效果, 是美术教育界普遍关注的问题。

针对考前学习的特殊性, 应该有目的地结合色调训练作业, 通过有计划的颜色组合练习单元, 找出规律性东西。由于考场中各种客观条件和复杂变化诸因素, 如光源和角度带有不可选择的局限性, 所以考前训练中, 要有针对性地解决一些可能遇到的问题, 以增强学生对不同环境、不同对象的适应性。生活中的光源种类很多, 有阳光、月光、灯光等。任何物体的色彩均受到光源色彩的影响, 水粉静物写生多在室内进行, 物体往往受固有色和环境色光影响, 产生了冷暖相交的部分。带着这个冷暖关系的基本观念来看对象, 巧妙地应用互补色是色彩画写生过程重要表现手段。

在色彩写生训练中, 应从色性、色度等方面来安排作业。可安排暖调子系列作业和冷调子系列作业。搞清楚每个作业的特点, 让学生在动笔之前, 对具体色调训练的意图和要求有所认识, 再结合教材和相应的范画提示, 让学生在在此基础上用心用脑去观察, 形成整体色调的感受, 构想作业的色彩效果。同时这也是酝酿情感、产生表现欲望的过程, 做好画好色彩写生前的准备工作。

画素描时我们强调整体和虚实, 画色彩亦需要整体观察。将一组静物作为一个整体, 观察在特定光线和环境中所呈现的总的色彩倾向。同时运用比较的手段, 观察物体色彩在色相、明度、纯度上的相互差异和对比关系。克服孤立地盯住个别物体、照抄对象局部色彩的做法, 把整体观察后感受到的色彩大胆地摆到画上, 以营造一种色调气氛。我们都知道, 自然界任何物体都存在于一定的空间之内, 相互联系、相互制约。色彩也是如此, 任何有色物体也都存在于一定的空间之内, 它们的色彩也必然与周围邻接的物体相互影响、相互制约, 从而形成一定的关系, 这就是色彩关系。

水粉画在表现色彩时所具有的优势是, 它为人们理解和掌握色彩关系及其变化规律提供了较为灵活和便利的条件。水粉画又有其特殊的问题, 如容易出现的脏、灰、粉、生等毛病, 对初学者, 甚至对有了一些作画经验的人, 都是很难解决的。产生这些现象的原因, 有技法问题, 同时也有观察方法的问题, 然而主要问题是由于作者对客观对象所产生的色彩现象缺乏一定的理解, 或由于水分运用不当及调白粉控制不当所造成的画面灰暗和色彩倾向不明确。水粉画色彩干湿湿度变化很大, 这需要在实践中熟练地控制笔头色彩含量和水分含量。

注意笔触用笔与表现形体质感关系。笔触要为塑造形体服务, 初学者不必过分讲究形式上的变化。表面质感光滑与粗糙的物体, 应有不同的用笔。水粉画技法虽兼有水彩、油画的某些特性, 但更有自身在用色、用水、用粉和用笔方面的特殊要求。

总之, 要求我们对待具体问题进行分析, 避免只靠感觉作画。这里需要说明的是, 只靠感觉作画有时也能画得很好, 但只限于写生, 离开了具体对象你将束手无策。此外, 单凭感觉作画常不能排除不必要的光源色及环境色对物体的影响, 画面常出现色彩凌乱、光线不统一的感觉, 这就需要我们努力锻炼并培养自己准确判断这种色彩相互影响程度的能力。需要说明的是, 这种感觉是加进了理性的感觉, 也是从感性认识到理性认识再到感性认识的过程。

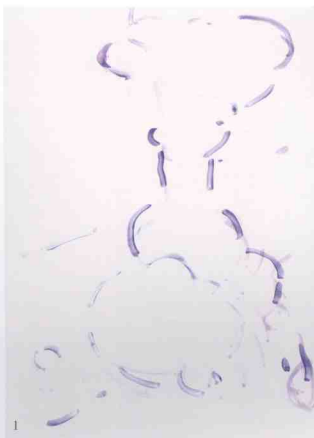
《鲜花与水果组合的静物》



实物照片

写生步骤

1. 简单勾勒出大的比例和位置关系。
2. 画出物体边缘每条轮廓线两边的明暗对比,使画面具有基本的空间关系。
3. 因为花的颜色在明度和纯度上都是比较高的,在铺背景颜色的时候就要注意留好花朵的面积,避免在重颜色的底色上再去提亮颜色。
4. 先画花的暗部色块,明确它与背景的空间关系。叶子的暗部用深暖灰色,尽量不要用绿色。
5. 水果在空间中尽量提到前面,某些地方的轮廓线会同背景形成强烈的对比。
6. 花瓣的颜色必须做到笔触饱满,色彩明确,叶子笔触生动,不要拖泥带水地反复描画。







实物照片

写生步骤

- 1 整体观察物体的大体比例和位置关系,简单勾勒出主要轮廓,不要把外轮廓画得过于完整。
- 2 用普蓝和大红调出既不倾向蓝也不倾向红的重色,明确画出物体边缘对比关系强烈的地方,注意每条轮廓线两边的明暗对比,在这个过程中把大面积的重色画出来。
- 3 从暗部入手,松动地铺出大面积的重颜色,笔触和笔触之间要留有空隙,铺完暗部大关系后基本的空间已经具备一定的面貌了。
- 4 在暗部的对比基础上铺上亮部的色彩,在这一步调亮亮的颜色要一次亮到位,这对于画面关系的响亮起着重要的作用。
- 5 整体塑造阶段,根据每个物体的质感和特征刻画,同时注意每个物体的造型特征,笔触尽量明确、有力。
- 6 深入刻画的时候并不是把所有地方都重新铺上一遍颜色,应该合理保留原来画得好的笔触和颜色,在具体细节上做相应的调整。



1



2



3



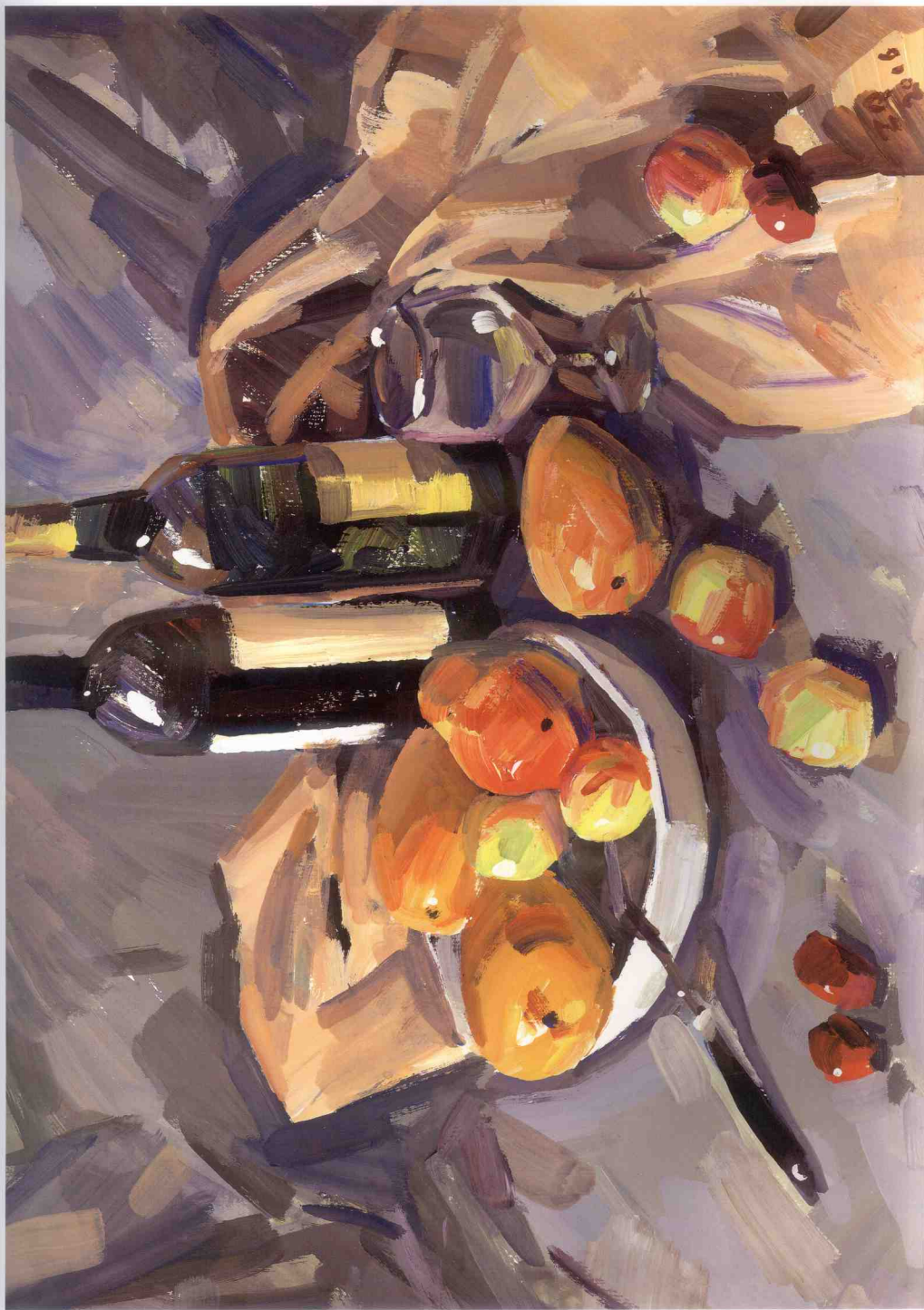
4



5



6

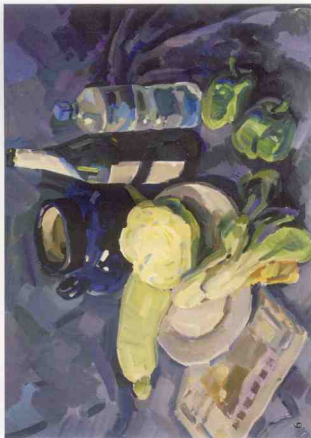




《蔬菜类组合的静物》

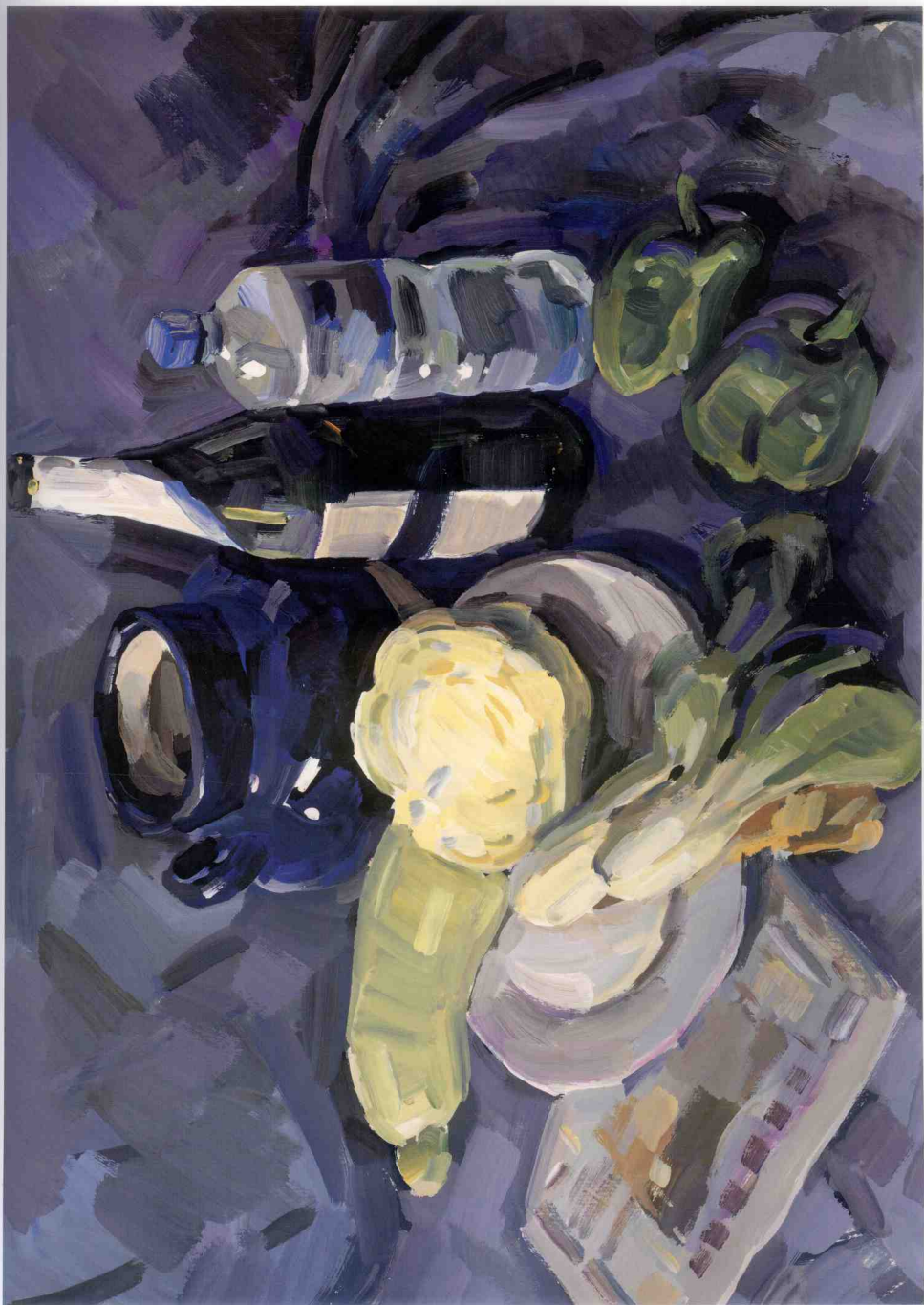


实物照片



写生步骤

- 1.这是一组俯视角度的静物，画面中交代了更多的台面的空间，物体的顶面面积也变得更大。
- 2.深色陶罐是画面中颜色最重的物体，其次是物体与物体之间的缝隙空间。
- 3.顺着暗部找到深颜色的色彩区域，铺出颜色关系。
- 4.大体铺画出报纸和蔬菜的基本色块，在这一步不要把细节刻画得过于具体。
- 5.这组静物中同时出现了两个瓶子，和整体画面的冷色调子差别不大，尤其是矿泉水瓶，需要在同类色中找到明确的冷暖对比关系。
- 6.报纸和蔬菜是这组静物的难点，尤其是报纸上面的文字、图案对比不能画得太强，而是要画出字的轮廓以及大致的色彩感觉。



《逆光的玻璃瓶》



实物照片

写生步骤

1. 这是一组以透明物体为主的窗台逆光组合静物，整体呈现的气氛与我们习惯的课题有所不同。
2. 逆光角度很难找到我们习惯的明暗交界线的位置，大面积的背光面相对比较平。
3. 画透明物体应强调透明物体的每一个色彩区域的自身变化。
4. 注意画面中出现的很窄的受光面轮廓光。
5. 背景是窗外的景物，在弱对比中画出阳光的暖色气氛。
6. 深入刻画时整理轮廓线的形状。





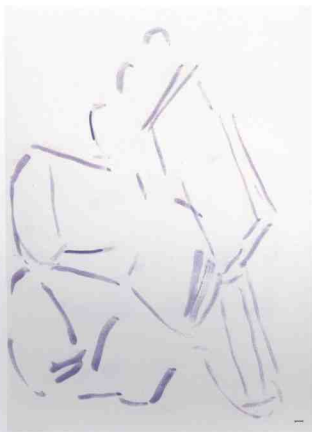
《文具用品组合的静物》



实物照片

写生步骤

1. 文具组合是考试中经常遇到的一个课题,其内容基本都是我们日常所应用的东西。
2. 还是画出物体与背景之间的轮廓线的明暗对比。
3. 铺画第一遍调子的时候笔触之间要留有空隙,只找到画面中相对颜色重的色彩区域。
4. 注意颜色盒里面的色彩的整体关系,同时纯度都要减低一个层次。
5. 找出灰面的形状,明确每个色块的方向面,把纵深空间往后推。
6. 完成画面,整理一下细节的局部关系。



1



2



3



6

