

21世纪基础美术技法教程

素描石膏像

SUMIAO SHIGAOXIANG

施舸 著

江西美术出版社

21 世纪基础美术技法教程

素描石膏像

施舸 著

江西美术出版社

图书在版编目 (CIP) 数据

素描石膏像 / 施舸编著. — 南昌: 江西美术出版社,
2006.12

ISBN 7-80749-026-8

I. 素... II. 施... III. 石膏像—素描—技法(美术)—高等学校—教材 IV. J214

中国版本图书馆 CIP 数据核字 (2006) 第 144412 号

21 世纪基础美术技法教程·素描石膏像

施 舸 编著

江西美术出版社出版发行

(南昌市子安路 66 号)

<http://www.jxfinearts.com>

E-mail: jxms@jxpp.com

新华书店经销

深圳华新彩印制版有限公司印刷

开本 889 × 1194 1/16 印张 5.5

2006 年 12 月第 1 版

2006 年 12 月第 1 次印刷

印数 5000

ISBN 7-80749-026-8

定价: 22.00 元

序

社会在日新月异地发展，现代“美术”的概念已大大拓宽了。诸多相关联的新专业和新学科的设置，使“美术”统称为“视觉艺术”更为贴切。视觉离不开“形”与“色”这两个基因，因此，“造型基础”被视为研究和表现这个视觉世界的认识基础和基本能力，是从事美术专业人士所公认的。

素描是最古老的绘画手段，也是西方最早的一种绘画形式。西方的美术学院在长期的教学过程中，逐步形成了崇尚造型基础训练及传统经验的体系，素描历来是美院最受重视的基础学科。现在，我们已将“素描”这一学科看做不断沿革和延伸着的艺术表现形式和造型基础主课，它既是感觉的、形象的，也是思维的、有创意欲的。它包容了具象和抽象的多种语言，又是与基础知识、形式规律、表现技巧同存的造型基础训练课程，以适应视觉艺术学生的多方面学习需求。对现代的学生而言，素描训练的进程是思维方式与感觉实践同时体验的艺术活动，现代的素描基础训练比以前有了更多的内涵和容量，它需要学生们具备更深的理解和更宽的造型视域。

本书所设定的内容是素描学习的初级阶段，即素描石膏像写生，这是素描入门的基础。因此，我们将本书的教学内容放置在“研究对象，认识造型”这一基点上，以石膏像为对象，纸和笔为媒介，认识基本的形体，分析形体结构，力争训练出具有“艺术视觉”的眼睛，敏捷灵动的和善于思考的大脑。本书着力阐明基本的学术概念，介绍基本的美术知识，使学生们能够掌握对象的基本规律，树立正确的观察方法和写生技巧，培养学生对形体的透析能力和思辨能力，为将来的专业导向奠定扎实的基础。

美术教学在东西方文化交流中颇见成效且各具特色。东方的美术基础训练尤显严谨的特质和务实的精神。学艺之路，既是思想与感情的求索，亦是技艺的磨炼。起步阶段侧重于实在的方法和技巧，同时还必须通过认真的研究和反复的实践，方能达到“悟”出艺术真谛的境界。希望初踏艺术门槛的同学们勤学苦练，注重理论和实践相结合，为今后的艺术创作进一步打好基础。

本书的出版，有幸得到江西美术出版社、杭州荣施美术工作室的大力支持和协助，在此一并致谢，同时恳请读者指正。

施 舸

于钱塘江畔

目 录

序

第一章 素描石膏像概述 /1

- 一、素描的概念 /1
- 二、石膏像写生是素描入门的基础 /1

第二章 石膏像写生的教程 /3

- 一、素描石膏像教学程序 /3
- 二、工具、材料的使用 /4

第三章 观察方法与表现语言 /5

- 一、培养正确的观察方法 /5
- 二、素描的表现语言 /5

第四章 形体与结构 /9

- 一、形的认识 /9
- 二、体的认识 /10
- 三、结构的理解 /11

第五章 光源与调子 /19

- 一、暗部的解析 /19
- 二、三种不同的光照角度 /19

第六章 石膏像写生的基本步骤 /22

- 一、框架设定 /22
- 二、基本体积 /23
- 三、深入表现 重点刻画 /24
- 四、调整 /24

第七章 优秀作品分析与欣赏 /26

- 一、半面像 /26
- 二、头像 /34
- 三、胸像及半身像 /66
- 四、全身像 /81

第一章 素描石膏像概述

一、素描的概念

“素描”一般泛指用铅笔、木炭笔、毛笔、钢笔等工具所绘制的单色画，及在上述基础上加用墨水、淡彩、粉笔等工具材料作渲染的作品。中国传统国画中的“白描”也与此具有同等的性质。素描是造型艺术的重要表现形式之一。

本书所讲授的“素描”是指从西方美术学院的教学体系中引进的艺术形式和基础课程。自16世纪创立美术学院后，素描经历了漫长的发展过程才逐步完善起来。透视法则的发现与运用、人体解剖研究的深入、明暗规律的探索，都是西方文化中科学的理性精神在素描绘画中的探求，它使素描成为对实物写生研究与艺术表现形式相结合的学科，形成了完整的学院传统。

现代的素描已有丰富多彩的面貌、流派与各种体系，它不仅是一种独立的艺术表现手段，还是许多艺术家用以收集素材的记录手段和制作草图的表达方式，因此素描成为体现历代艺术家永不停息的艺术追求的一门独立艺术，它为人类的文化宝库积累了财富，也为我们研究艺术和艺术家的创造道路提供了极为重要的素材。

本书只是素描初级阶段的教程，它多为习作性的基础训练素描，重点是解决如何将三度空间的立体形象认识，运用素描的语言在二度空间的画面上进行可视性再表现的问题。素描写生进程反映了人们通过视觉观察，经过大脑的思维分析和科学整理，用手上的技巧表现于画面的全部过程。素描是理性的，它要认识和理解对象的内部结构，研究解决造型规律；同时也是感性的，它既要表现可视的形体外貌，又因不同写生感受产生不同的表现效果。因此，学生的写生素描是认识造型的基础学科，是认识对象、感受造型的第一步(见图1a)。

二、石膏像写生是素描入门的基础

素描石膏像写生是素描真人写生的辅助练习，需要研究人物的解剖结构、形体结构和空间结构，同时要求学生们能掌握素描基本的表达语言，总结一般的

艺术造型规律，为将来的真人写生打好基础。

素描石膏像的训练教程基本上是本着由浅入深、由简至繁、由易至难、由小至大的渐进原则设置的，通常是从五官、切面像、半面像、头骨、头像、胸像、半身像、全身像来排序的。

我们采用石膏像作为写生对象来进行造型基础的起步训练是有原因的：

首先，目前国内各大院校使用的石膏像，多为西方历代著名雕塑家的艺术精品的复制品。这些作品经过艺术家的创造加工，强化了形体的表现力度，造型精美、神态细腻、个性鲜明，便于初学者从最好的艺术形象中提高个人的艺术审美能力。

其次，石膏像是轮廓明晰、静止不变的形体，初学者可以从多角度进行长时间的观察和研究，分析形体的比例、透视等关系，了解形体在不同视角中的变化规律。

再次，石膏像是单一质感和单色的物质，从各种光照角度都可以观察到明暗调子的变化，同时石膏体又是吸收光线而呈漫反射的物质，它的明暗过渡呈现出细腻而协调的层次，便于初学者充分感受到体积与空间的存在。

综上所述，初学者通过石膏像写生训练，能较快地理解形体关系，探知内在结构，把握造型的变化规律，较为透彻地认识造型的诸多要素及相互间的关系。因此，石膏像写生素描一直是绘画、建筑、设计等相关艺术学科中必不可少的基础课程，是认识和表现形体的第一步。



图1 大卫

施舸

第二章 石膏像写生的教程

一、素描石膏像教学程序

素描石膏像写生是素描人物写生的基础，是素描教学中不可替代的重要环节，是培养学生正确的观察方法和思维方式不可或缺的基础课程，一般分为四个阶段：

第一阶段：五官(图2)、半面像。石膏像五官、半面像写生是素描的入门课程。本阶段的重点是要求学生了解 and 认识人物面部五官的基本结构、比例和形体特点，了解五官及脸部基本的结构。

第二阶段：头像(图3)。石膏头像写生是进一步掌握人物头部造型基本规律的课程。石膏头像具备了真人头像的一切构造特征，学生通过较长时间的系统分析与研究，在充分了解解剖结构和造型特征的基础上，不断提高自己的认知能力和造型表现能力。石膏头像具有鲜明的个性，学生作画时应特别注重形象特征和内在气质的把握，提高作品的艺术感染力。

第三阶段：胸像、半身像(图4)。石膏胸像、半身像写生训练是由石膏头像向石膏全身像、人体的过渡，起着承前启后的作用。该课程着重分析人物头部、颈部、肩部及躯干的形体结构和运动状态，对把握整体有了更高的要求。强化石膏头像写生的能力，重要的是全面提高同学们对画面的掌



图3 头像实物

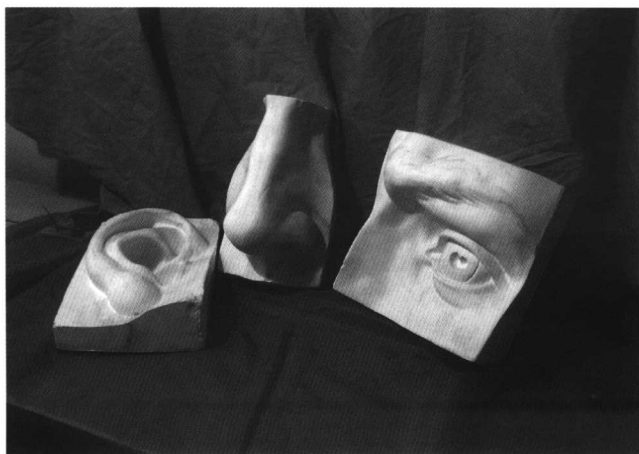


图2 五官实物

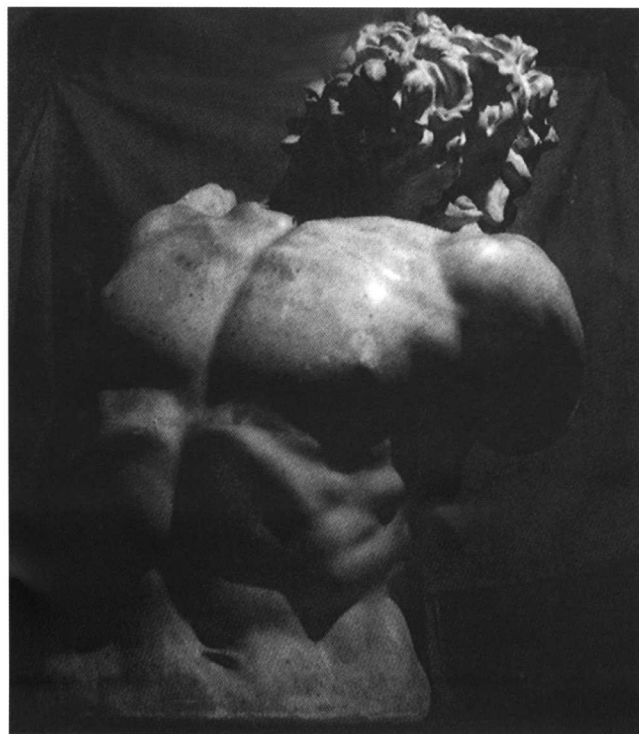


图4 半身像实物

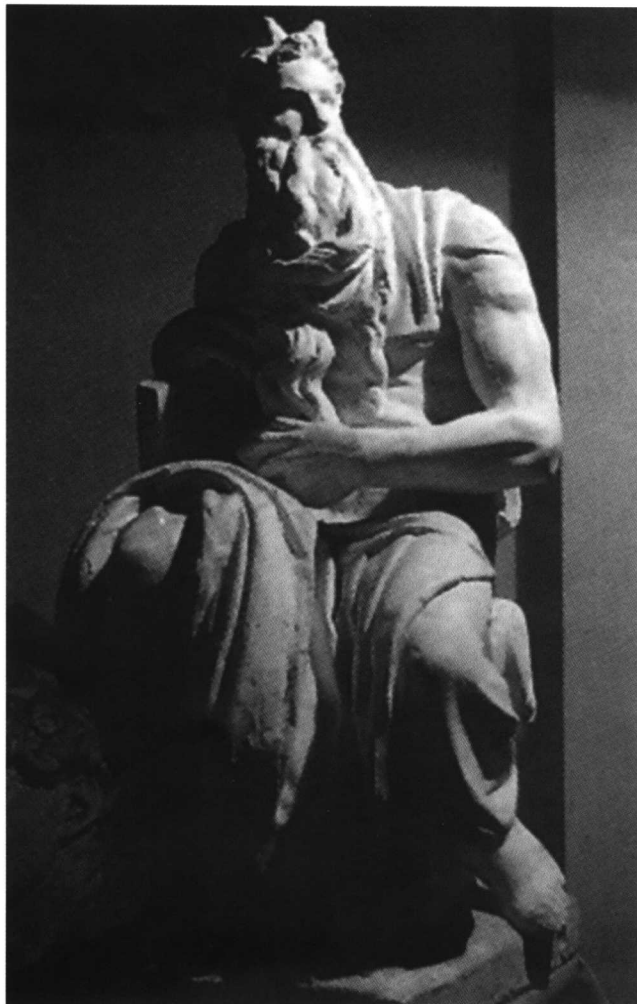


图5 全身像实物

控和表现。

第四阶段: 全身像(图5)。石膏全身像是整个素描石膏像写生训练的最终课程。它着重研究人体的全身结构和动态变化规律。随着时代发展, 现在的各大院校基本上都以真人人体替代石膏像, 但石膏全身像写生仍具有其独特的魅力。

二、工具、材料的使用

素描的工具和材料多种多样, 熟练地选用各种素描工具和材料, 能创作出不同的视觉效果, 提高素描作品的艺术表现力(图6)。

(一)纸张

素描用纸的类型多种多样, 按色泽分有白纸、灰纸、有色纸等; 按材质来分有铅画纸、素描纸、水彩纸、卡纸、新闻纸、宣纸等。素描纸的选择主要是根据使用的绘制工具来确定, 如使用铅笔则多选用铅画纸和素描纸, 长期作业也可选择水彩纸; 如使用木炭笔则应选择表面较粗糙的包装纸、牛皮纸等; 使用色粉笔则可选用有色卡纸; 钢笔则需要质地密且光滑的纸张。

(二)笔

素描用笔也较多样, 常用的有铅笔、木炭笔、炭精棒、色粉笔、钢笔等, 各有各的特点。如铅笔造型严谨细致, 色调层次细腻, 易固定和修改, 是初学者最容易掌握的工具; 木炭和炭笔可联合使用, 其质地松软, 对比强烈, 具有较强的表现力, 但不易保存和修改, 建议较熟练后再使用; 钢笔易随身携带, 多为记录素材时使用。

(三)辅助工具

素描的辅助工具包括橡皮、橡皮泥、抹布、擦笔、定画液等。橡皮、橡皮泥、抹布皆为修改工具; 擦笔主要运用于木炭和炭笔素描, 为调子过渡时所使用; 定画液则是为长期保存作品所用。

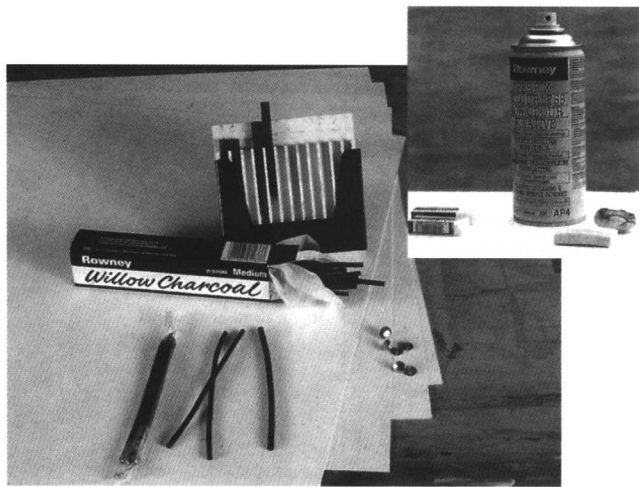


图6 绘画工具、材料

第三章 观察方法与表现语言

一、培养正确的观察方法

每个人都在观看周围的世界，但看的方法并不一样，我们称为“观察”的意义是指带有一定的研究目标，集中精力观看并进行研究和分析，这样，每一个人的目标和视域就不相同了。艺术家的“观察”与一般人不同，它有自己的任务和使命，相对也有自己的特色，并在艺术的发展过程中各个时期会出现不同的追求。所以，“观察”带有强烈的目的意识。但是，作为艺术家的“观察”，又总是离不开视觉形象，不管是具象还是抽象的表现手法，他们的艺术追求和创意，都来自自然界视觉形象的启迪，离不开对自然的形体、色彩、情境等多方面的视觉观感。艺术家的观察，无论带有怎样的理念，总是以视觉形式的观察来认识与创造的，画家观察的基本特点也因此十分明确了。

素描写生训练，是认识自然的起步，也是训练我们以视觉艺术的需要为出发点来观察研究自然造型现象与原理，掌握各种基本的规律。要准确而科学地完成这项研究，需要一种基本的观察方法，我们把它叫作“整体观察”，并希望它成为习画者的基本观察方法和习惯。

自然界的万物呈现着协调自然的整体关系，写生的任务是要将三度空间的自然，再现于二度的平面上，且必须把自然中的那种整体关系同样表现在作品中。对象相互间的比例关系、特征差异、透视形变，色彩间的相互关系等等，视觉印象都应准确地体现在画面中。然而，这些视觉的印象都是相对存在并且要在相互的比较中才能显示出来的。我们很难找到绝对参照物，只能依靠在整体的视觉中进行比较，在比较中识别形态、远近、冷暖……往往在绘画中这种比较又十分微妙难辨。所以，我们必须训练自己的眼睛，把描绘在一幅作品中的所有对象同时全部放进自己的视域中，进行相互间的比较，求得相对的协调和完美。这样做，整体就成为比较相互关系的唯一坐标了。所以说运用比较的办法，整体地观察写生对

象，应该成为我们视觉的基本认识习惯。

“整体”应当成为我们的观察习惯，“整体”还是完美的重要准则。自然中的每种物体，总是依靠它整体协调的美感存在于世间。总体的美感，它的第一印象最为强烈，最具特色，最容易识别，也最难忘。同样的道理，任何优秀的艺术作品都是先以其总体的效果打动观众，赢得注意，而后观众才会进一步品味它的细部，领悟它的内涵。在历代大师们的杰作中，我们都可以寻觅到这一法则的存在。

对于初学绘画的学生，这种整体观察习惯需要经过写生的实践得到体验，要习惯同时观察比较画面中近似的线、形、调子、色彩、质感、层次等等的区别，使自己有敏锐的鉴别力。同时，也是全局思考的思维方式的实践，它能延伸为艺术创意的整体原则，并成为自己的审美法则。所以从学艺开始，就应十分重视这一观察习惯的培养，在反复的实践中加深理解，真正懂得它的价值。对于艺术家而言，它既是观察习惯、思维方式，也是永远需要尊重的艺术法则。

二、素描的表现语言

绘画的表现语言是由工具材料的物质因素和绘画形式因素组成的，一般归纳为线的语言——形的表达，形的构成；调子的语言——体积与空间的表达，黑白构成；色的语言——色调的表达，色彩构成；肌理的语言——质感的表达，技法体系的构成。无论是具象表达还是抽象表现的绘画，都依靠这四类基本的表现语言。

鉴于素描的任务和其工具类别，我们着重了解三种基本语言：线、调子、肌理。

（一）线

线，在素描中运用最多，它最直接、最精练概括，在视觉反映中最强烈，是首位的，具本质意义的。线是表现形的基本语言，也是绘画最基本的语言形式。无论运用哪一种绘画的工具和材料，线总是它们最基本的表达手段，而且各种工具都在实践中创造出自己具有特色的语言，大大丰富了线的艺术表现力，使之千差万别，变幻无穷。

在传统的中国绘画中，线被称为造型基础的基础，由于毛笔、宣纸和墨的工具材料的运用，形成了自己独特的线的表现特征，从工笔到写意，创造了成套的笔墨技巧和多种程式，形成了东方文化自

己的特质，线的表现始终是研究的核心。

在西方具象绘画中，线同样是表现形体的基本语言，它不仅表现了形的精确性，同时以其多样的变化，成为表现空间质感和视觉感情技巧的手段。我们在西方古典绘画大师的作品中可以见到线的表现的力量。如意大利文艺复兴时期达·芬奇的线以其精密的准确性见长，米开朗基罗的线又以其表现人体力度的顽强而为世人所钦佩，画家荷尔拜因和丢勒的线则以其调子的微妙变化显得严谨而精致(图7、8)。

经过后人对于明暗的热情研究和追逐，19世纪的绘画又从东方的启示中再次强化了线的作用。在现代绘画中，线的表现力得到了新的运用和表现内涵。如今，在现代抽象绘画中，线以一种纯粹的形式语言同样得到了新的运用，线的疏密排列，线的走势张力，线的运动组合，线对画面的分割等等，都使线成为主要的、不可缺少的视觉传达语言。

因此，在素描及其基础训练中，线的表现力就成为一种基本功力的训练，尽管在全因素(注)的素描中调子已成为一种重要的语言，但线的技巧从未削弱，它还是根本的造型技巧，在后面的图例中，可以清晰地看到这个结论。



图7 线的表现

米开朗基罗[意]



图8 线的表现

丢勒[德]

(注：全因素素描，一般指运用线、调子、肌理等全部因素的长期素描作业，有别于以单项手法为主要表现语言的短期素描作业。)

(二)调子

调子，在素描中是指明暗的各种层次，也是画面中黑、白、灰各色阶运用的形式语言。在人们还没有认识和研究自然光的科学或还没有把它视为重要的绘画语言之前，它的起源恐怕应该来自固有色不同的亮度。我们在东西方古代的绘画中都能感觉到这种固有色浓淡的变化，对二度视觉的画面有着很好帮衬，它加强了形与形之间的切割，增加了画面层次的变化，启示了空间，渲染了气氛。在中国的传统绘画中，通过墨色的渲染更使作品有了情感与意境，则可作为调子的典范。

西方绘画对于调子的追求，则表现为明显的科学理性精神，光的科学研究和写生实践，使西方的画家能严格而精确地运用调子的表现力。光照而成的明暗调子加强了物象再现的体积印象、造型力度和空间的纵深度，这在素描基础训练中是重要的研究内容和表现能力。不仅如此，明暗调子的应用同

时加强了画面的情境气氛和情绪激发,更为西方画家神往。我们在荷兰画家伦勃朗、“巴洛克”画家和“浪漫主义”画家的作品中都能体味到这种语言惊人的表现力度,因而它也成为绘画中黑白运用的形式规律。它同时为包括抽象画在内的现代艺术所珍视,成为一种纯形式的表现语言,通用于所有的视觉艺术(图9、10)。

大家可以注意到,在本书的后半部分,我们选登的许多实例都会启发光在黑白调子中的运用技巧,在素描中它成了线的伙伴,形影不离,不可分割。

(三)肌理

肌理是指画面的一种纹理质感,它是由工具、材料和表现工艺技法共同处理而形成的一种物质效果,

这种效果转化为视觉的印象,成为画面的又一表现语言,它是物质材料加技法的产物。在视觉上增加了质地的感觉,丰富多彩,颇具创造意向。

在现代绘画中由于物质条件的改变,应用材料越来越广泛,画面产生越来越多的新意。

在素描中肌理的运用不是最终的目的,大多用来丰富表现的内容,根据笔与纸的性能,通过制作的技巧,形成表现对象的各种质地感觉,增加实体感,丰富表现手法。在素描中主要依靠绘画工具与纸的特性,运用掸、擦等手法使工具的特性得以施展,造就多种质感。学生的习作性素描的主要目的并不在肌理本身,肌理的效果在石膏表现中的作用不能与线和调子相提并论(图11、12)。

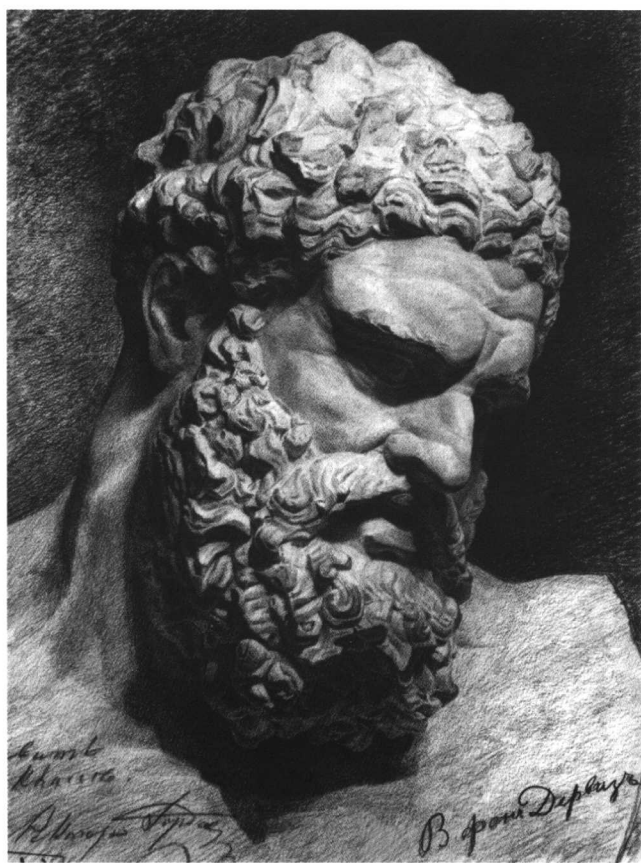


图9 调子的表现

捷尔维兹[俄]

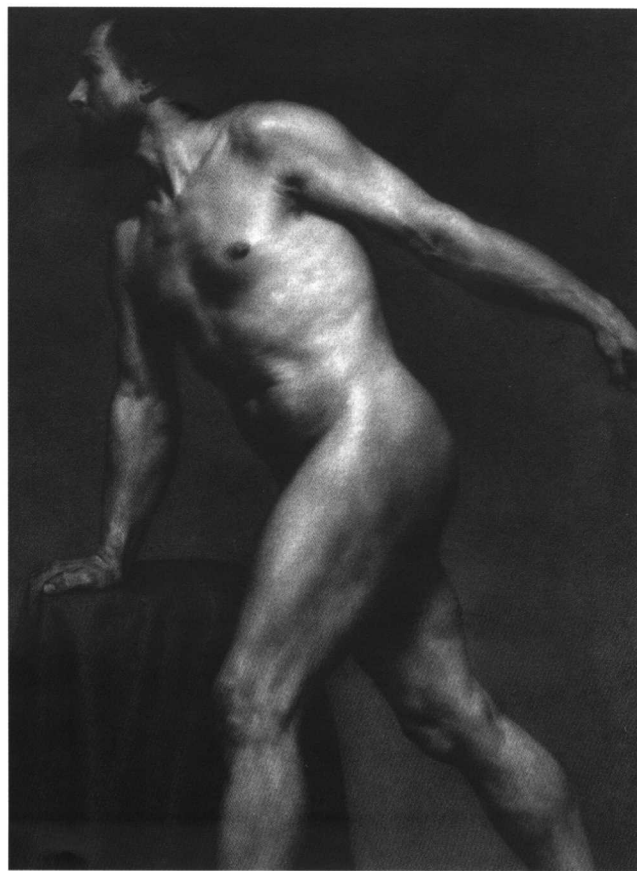


图10 调子的表现

契斯恰科夫[俄]

图12

肌理效果



马约尔「法」



图11
肌理效果

鲁本斯「佛兰德斯」

第四章 形体与结构

在基础造型训练内容中，核心的问题几乎可以浓缩为对“形体、结构”四个字的理解深度和表现能力。我们需要通过科学的分析和内外关系的研究，使原来感觉的形体变得精确而具有感染力，这就必须从形体的外表感受及内部的构造中验证和研究，并运用基本的表现技巧将对象表现在画纸上。所以在具体学习写生方法之前，先弄清它们的概念。

一、形的认识

在视觉的反应中，“形”最敏锐，不论是孩童还是成人，初次提笔画画时，一定是先用线来勾勒对象的基本形状。自然界万物千变万化的形状，一般都因自身的形状而显露出特点，在绘画中占首位的是造型。绘画用线的切割和线的组合来表现出这种形状的差别，显示特色，它在纸上表现为平面的形，而形的表现方式主要依靠线。

绘画的视觉主要指形的存在，一般地说，首先是感觉的基本形，这是直觉的形。人的第一感觉、印象具有鲜明的特征倾向，质朴、真诚对于画家特别重要，但它不一定准确，更不容易精确，对于初学者更为困难。因此，在接受正规的造型基础训练开始时，我们还要了解一种科学的基本形，借用它来学会求证，那是理性分析后的符合科学规律的形，它与直觉的形融合，得到一个准确而有表现特征的形，使它具有艺术的价值。

寻找科学而准确的形，我们主要利用几何形或几何形的叠加，它们是世间各种复杂的形体中归纳出来的最简单的基本形，所以石膏画常常从几何形画起，用以帮助我们组成复杂的形，这种形象的推理方法，用来分析、求证和感觉形的准确性。我们在本书后面的写生实例中，可以领会到在寻找准确的造型过程中几何形的作用。开始时可能运用得机械，完全靠几何形的构架推理，造型僵硬而失去生动的形象感觉，但这是自然的现象，并且可以克服。所以我们应该重视基本框架的形象基础，几何形恰是借用的手段，它应在感觉形的过程中融入形象，保持感觉特征，才能使石膏的造型准确而有生机(图 13、14)。

对于形的理解，初学者常停留于“形状”，变成了静止的死形，这也是僵硬的原因。自然界可视的物体有各种形状，但都是相对静止的，它们均在运动和变化中，所以有生命感。云朵可以明白看到它的运动与走向，各种树形都有它的长势变化，人物形象更有他的动势与神态，所以，在我们的感觉中，应该有欲动的形，“形状”升华为“形态”。这是一种潜在的形，有趋势的形，需要我们去发现和捕捉，它使形变得有了生机和神韵。当我们的感觉达到“观其形而悟其势”的境界，这种视觉形的能力就有了艺术的价值而成为艺术的视觉了。

二、体的认识

“体”就是体积。自然界的任何物质，视觉能见的任何东西，都有横向的长度，竖向的高度，还有一个纵深方向的深度，称为三度的体积。当我们把它作为一种视觉的感观转移到二度的图画纸上表达时，在线所分割的形的基础上，必须要努力寻找到表现纵深方向的形，以造成视觉上的三度体积。这种视觉表现办法，使素描的表现有了体积、空间与层次的感觉。

在东方的传统绘画中，体积的视觉表现并不作为画家的主要目标，但通过线的组织和变化，如勾



图 13 石膏框架



图 14 石膏框架

勒，轻重缓急，来龙去脉等等，提示了物象的体积与前后层次的关系，墨色的浓淡把握与空白的运用等等，也进一步突出了空间与层次，形成了视觉效果，这种表现特色，功力甚深，但物象表现的体积实感并不十分引人注目。在西方的绘画中，由于科学的理性精神的探求，对于物象的体积、空间、层次的实感的表现甚为关注，视为重要的追求目标和表现技能。所以在形的寻觅中，首先运用了透视学中近大远小、视平线上线下的造型变化等等发生形变的科学规律，在以线为主动的形体轮廓中就寻到了纵深方向的形变，造成三度的视觉。同时，他们又更注重依据自然光照在立体物象上形成的明暗调子变化规律，运用不同色阶的明暗色调的表现力，使素描在视觉上有了强烈的体积实感和真实的空间层次(图 15a、15b)。

我们知道了素描中明暗调子的运用成为表现体积的重要语言，那么如何来分析调子与体积的关系呢?我们提出“面”的概念，从分面的石膏中(图16、17)，我们可以了解到，复杂变化的形体有着许多各不相同的形体转折的微妙关系。如果我们能从这些微妙的变化中，寻找到各种大小不一、形状不同的“体面”，而这些不同的体面又由于它与光源存在着各不相同的角度而呈现出不同的深浅明暗色阶，这

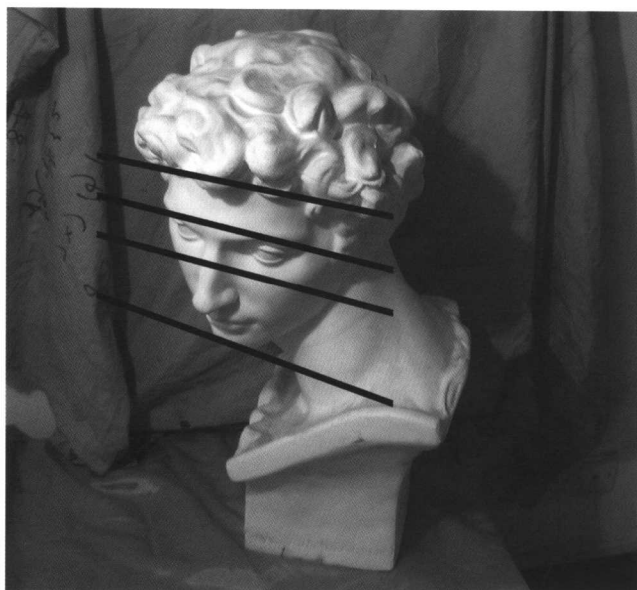


图 15(a) 石膏透视·俯视



图 15(b) 石膏透视·仰视

样我们就能清晰地看出明暗调子与体面的关系，并把握这种规律。因为这些不同形又不同色阶的体面，相互衔接、推移、转换，组合成了完整的形体并明确展示了体量的实感。从线转面，由面成体，这种认识方法使物象的形体构造与明暗调子变化紧紧地扣在一起，极有利于对形体结构关系的理解。

我们重视基本形，同时也研究基本体，它们共存于物象中，也同存于人的视觉中，这就是“形体”的概念，也是物象视觉的完整概念。基本形体是物象的基本特征，是形体间相互识别的基础。为了表现出这种形体的特色，我们同样常常依靠归纳来分析、组合复杂多变的形体，从而去验证感觉形体的准确性。我们可以用几何形体去分解复杂的形体，求得对于复杂形体构造的清晰了解，也可以在确定基本形体后让各种小形体去组装大形体，并使各种小形体纳入基本形体的轨道，使局部小形体的明暗关系服从于基本形体的大明暗关系，以求得协调的整体关系。

这里，我们同样要珍视感觉的形体特征和在各

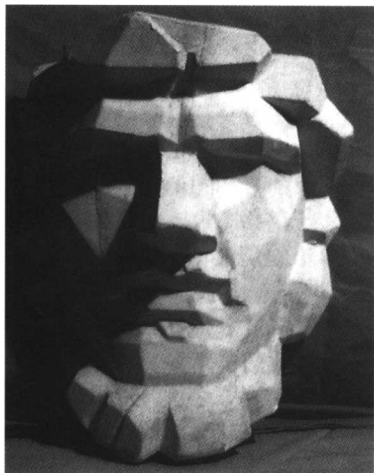


图 16

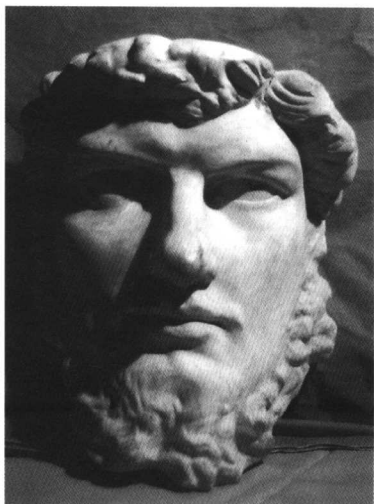


图 17

种光源条件下的变化，因为这时演化出来的明暗色调的感觉特征，常常给绘画创造出视觉的氛围，与摄影采光的手段一样，能渲染情感，烘托思绪，得到成功的艺术效果。这时，明暗不仅是一种体积的表达语言，亦是一种艺术的表现语言了。

三、结构的理解

“结构”就字面的简单解说，就是结合与构成，它借用了建筑的专用术语，在造型基础训练中，用来理解形体之间的组合关系和形体内部的构造关系。像一座建筑物，要搞好每一部分的内部基架并使各部分连接组合起来，形成建筑总体外观的基本造型，又使其内部各部分相互结合，坚不可摧。在基础素描中这是首先分析出形体基本框架的认识方法。

物象的外观造型，都是由其内部的构造而形成的；自然界的绝大部分物体又都是复杂的形体，由多种简单形体的组合而成的。因此，了解物体内部的构造关系，善于分析各种形体如何组装成复杂的形体，这两个方面，我们都必须认真地对待，才能画出准确无误的形体外观来。认识形体的方法，分为两种结构的观念。以人为表现课题时，认识其内部物质的构造关系，我们称之为“解剖结构”，它是科学地研究和了解人的内部构造、骨骼、肌肉、筋腱等等的形状、功能、组成关系，这些构造对人的外形起决定作用。从理性的方面弄清人的实际构造、外观造型和形体上的相互组合和连接关系，这些是“形体结构”的概念，是形象外观的形体构成关系，研究和分析形体的连接方式、表现特征和组合状态等等，例如五官各部的小形体如何合理地组合在头部的大形体上，头部是如何连接在颈柱上，颈部又如何斜立肩部，颈锁（锁骨）关系在运动中的形体是怎样变化的等等，这是外形关系的形象认识方法(图 18 - 24)。

在我们写生石膏像的实际运用中，结构的理解应贯穿始终。寻找形体的基本框架，就是连接各部的形体，组装出对象的整体构架，使其严谨组合，准确表达出石膏像的基本形体与特征，成为造型的基础。在运用调子显示体积空间的阶段，每一处明暗调子的变换都意味着形体结构的体面转折。强烈的结构转折，必然形成强烈的明暗调子的对比，结构的正确理解，保证了明暗调子运用的准确性。深入阶段和调整阶段都离不开对于结构的深入分析和整体理解，因此，结构的理解，是认识造型的思辨方法(图 25、26)。

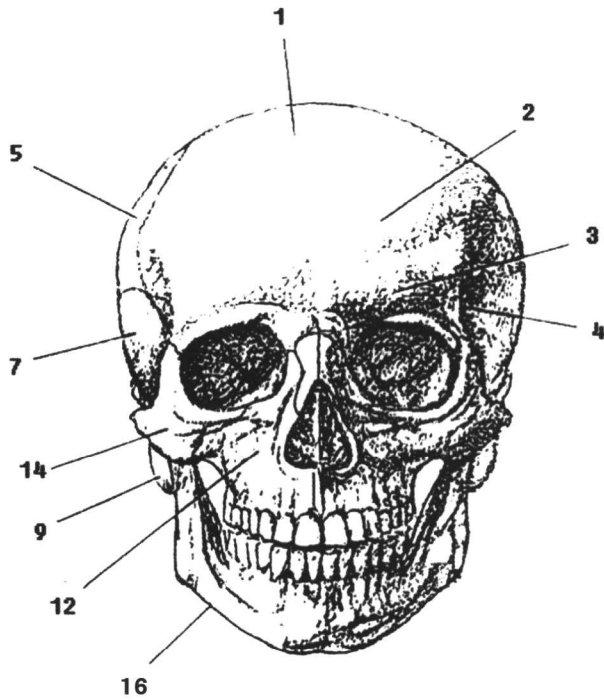


图18 头骨(正)

- 1.额骨
- 2.额头结
- 3.眉弓
- 4.颞线
- 5.顶骨
- 6.枕骨
- 7.颞骨
- 8.颞突
- 9.乳突
- 10.外耳孔
- 11.茎突
- 12.上颌骨
- 13.鼻切迹
- 14.颧骨
- 15.鼻骨
- 16.下颌骨
- 17.额骨、顶骨交界线
- 18.顶骨、枕骨交界线

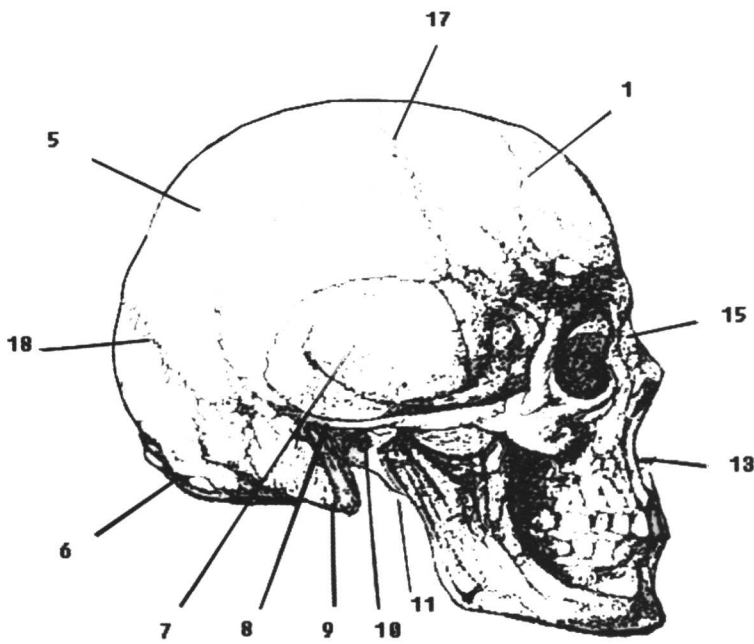


图19 头骨(侧)