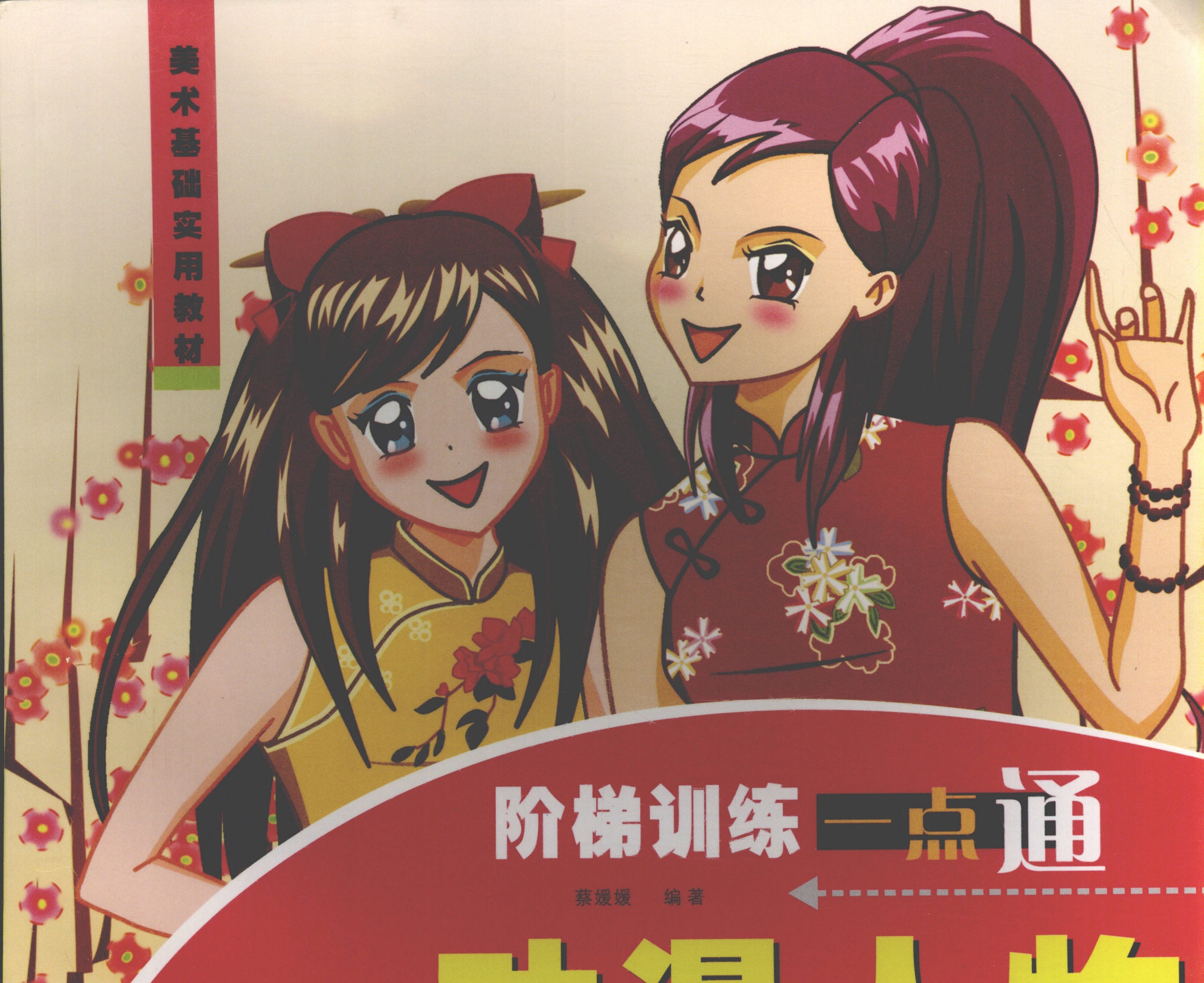


美术基础实用教材



阶梯训练 **一点通**

蔡媛媛 编著

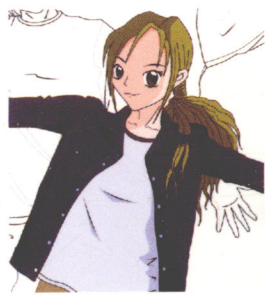
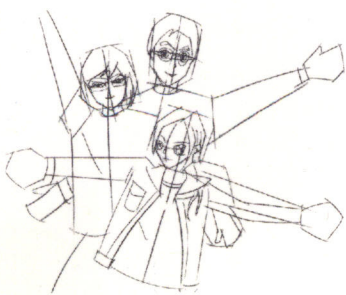
动漫人物

快速地掌握美术基础知识
缩短从入门到精通的学习过程
教您**循序渐进的**科学学习方法

四川出版集团 四川美术出版社

美术基础实用教材

动漫人物



阶梯训练一点通

素描系列

素描几何

素描头像

素描静物

素描其他静物

素描石膏五官

人物速写

素描石膏头像

风景速写

色彩系列

色彩静物

色彩头像

色彩风景

装饰色彩

国画系列

国画花卉

国画工笔

国画山水

国画写意

动漫系列

动漫人物

动漫动物

动漫综合

图书在版编目(CIP)数据

动漫人物/蔡媛媛编著. —成都:四川美术出版社,
2007.1

(阶梯训练一点通)

美术基础实用教材

ISBN 978-7-5410-3173-1

I. 动... II. 蔡... III. 动画: 人物画-技法(美术)-
教材 IV. J218.7

中国版本图书馆CIP数据核字(2006)第147842号

策划: 田曦 林雪红

责任编辑: 林雪红

装帧设计: 林雪红

责任校对: 培贵 倪瑶

责任印制: 戴勇

出版发行: 四川出版集团 四川美术出版社

成都市三洞桥路12号(610031)

印刷: 四川省印刷制版中心有限公司

开本: 1/12 889mm×1194mm

印张: 3

字数: 5千

版次: 2007年1月第1版

印次: 2007年1月第1次印刷

印数: 1-5000册

书号: ISBN 978-7-5410-3173-1

著作权所有, 违者必究

本书若出现印装质量问题, 请与工厂联系调换

电话: 028-83048643

ISBN 978-7-5410-3173-1



9 787541 031731 >

定价: 18.00元

本训练课题简介

动漫是一种舶来品。无论是图书、杂志、小贴饰、装饰物，还是插画、电影等等，它都以独特的表现手法和亲和力吸引着众多喜欢动漫艺术的爱好者们。随着时代的发展，越来越多的人喜欢上了这门艺术，它已不再单纯是孩子们黄金时段泡电视粥的专利，一些漫画也成为了老少皆宜的佳品。

为了表达对动漫爱好的痴狂，许多年轻朋友开始热衷于cosplay，以行为和装束的模仿秀来表达对卡通偶像的喜爱。而对于一些喜欢动漫却不知如何入手的爱好者来说，《阶梯训练一点通》为你解决了这一大难题，专门为初学者提供了一套简单易学的方法。通过真人图片的参照，跟着步骤逐步深入，动漫技法一学即会，你便可以随心所欲将现实中的人物变成动漫世界里的公主王子，带你进入奇妙的异想空间。

通过这门课程的学习，你对画漫画的过程有了一个深入的了解，并通过对色彩搭配和造型理解的综合运用和由浅入深的实践，相信你一定能学到不少东西。

动漫不仅是一门艺术，也是真善美的世界。如果你热衷于它，就赶快和我一块儿拿起手中的笔，开始绘制你梦想中的主角儿，让你不仅成为一个够炫的追捧者，也是一个够酷的漫画家。



作者简介

蔡媛媛

川音成都美术学院卡通艺术专业毕业。

2004年至今在成都大千机构、青少年艺术培训中心任卡通漫画教师；

2005年荣获“地球·环境”四川国际青少年书画摄影大赛指导老师奖；

2005年荣获中国数字艺术设计大赛2D动画优秀奖；

2006年川音美术学院留校任教；

2006年创办个人画室。



目录

第一章 漫画常用的画材详解	01
第二章 色彩基础常识	04
第三章 漫画人物局部表现技巧及分解步骤	06
一、正面头部画法	06
二、侧面头部画法	07
三、眼睛	08
四、表情	12
五、手	16
六、道具	19
第四章 综合人物分解示意步骤图	22
一、运动型	22
二、时尚型	24
三、街头男孩	27
四、Cosplay之小樱	29
第五章 人物组合步骤图	32
一、爱情童话	32
二、青春年华	34

漫画的种类很多，可以说是“不拘一格”，因此表现手法也不同。所以爱好者们完全可以根据自己的爱好和绘画风格选择工具和材料。不过对于一般初学者而言，对基本的画材了解是有必要的，这也是初学漫画的第一步。当然绘画技巧多样，建议大家从浅由深地尝试不同的画材并加强基础练习，切勿操之过急。以下介绍的一些基本材料及其特性供大家参考。

颜料

水彩颜料——以水作为媒介，有清新、明净、流动的特点，颜色的浓淡程度可以用水来调节。

水彩颜料色粒很细，与水溶解可显示其晶莹剔透的特质；把它一层层涂在白纸上，犹如透明的玻璃纸重叠的效果。水彩浅色不能覆盖底色，不像油画、水粉画颜料有较强的覆盖力。



水彩颜料

水粉颜料——粉质很厚，具有不透明特点，一般用来平铺大调并修改细微错误的地方。

水粉画就是用水调和粉质颜料来作画的一种绘画形式。

水粉画是以水作为媒介，这一点，它与水彩画是相同的。所以，水粉画也可以画出水彩画一样酣畅淋漓的效果。但是，它没有水彩画透明。它和油画也有相同点，同样也有一定的覆盖能力。而与油画不同的是，油画是以油来作媒介，颜色的干湿几乎没有变化。而水粉画则不然，由于水粉画是以水加粉的形式来出现的，干湿变化很大，所以，它的表现力介于油画和水彩画之间。水彩画的特点是颜色透明，通过深色对浅色的叠加来表现对象。而水粉画的表现特点是处在

不透明和半透明之间。如果在有颜色的底子上覆盖或叠加，那么这个过程，实际上是一个加法，底层的色彩多少都会对表层的颜色产生影响，这也就是它较难掌握的地方。



水粉颜料

笔

彩色铅笔——简称色铅笔或彩铅，分为水溶性和油性两大类。水溶性彩铅的使用方法跟普通的铅笔一样，画好后用蘸水的笔在上面涂抹，颜色就会溶化。如果用色铅笔的笔部直接蘸水画，可以画出很利落的线条。可以在画面上自由混色，是水溶性彩铅最大的魅力。且留下淡淡的铅笔笔触，使画面具有丰富的立体感和层次感。

油性彩铅种类多、颜色丰富、成色美，可以用橡皮擦去颜色。不过国产彩色铅笔的硬度偏高，画出来的效果普遍较淡且无法去色，所以很少作为主要的画笔单独使用，通常需要和其他画笔配合。在此书中彩铅主要用于作画时勾画明暗线。



彩色铅笔

彩色马克笔——色彩丰富、鲜亮，可以方便地用来表现线条。

马克笔分为水性和油性。油性马克笔快干、耐水，而且耐旋光性相当好。水性马克笔则是颜色亮丽有透明感。还有，用蘸水的笔在上面涂抹的话，效果跟水彩一样。有些水性马克笔干掉之后会耐水。

马克笔就算重复上色也不会混合，所以初学者最好要有五十色。其实，马克笔本来就是展现笔触的画材。不只是颜色，还有笔头的形状、平涂的形状、面积大小，都可以展现不同的表现方法。有两个笔头的马克笔相当好用。为了能够自由地表现点线面，所以最好各种种类的马克笔都能收集齐。



马克笔



油性笔

油画棒——不溶于水，有着和蜡笔相似的纹理效果。色彩艳丽，上色容易，可以单独作为绘画工具使用，一般多用于幼儿美术作画。不过在漫画的绘画过程中，基本上没有单独采用油画棒作画的，它只是在处理局部画面时起辅助作用。



油画棒

水彩笔——主要有羊毫水彩笔和狼毫水彩笔两种。羊毫水彩笔笔锋毛质柔软，吸水性强，适合大面积上色和晕染，但笔锋把握不好会影响画面效果。

后者比较适合初学者，狼毫水彩笔笔锋毛质相对较硬且富有弹性，上色易放易收，勾勒的线条易挺拔。

水彩笔有多种型号。推荐初学者至少配备狼毫水彩笔10号或9号、5号、3号、1号或0号四支笔。10号或9号笔可用作大面积背景等上色，5号和3号分别进行小面积上色，1号或0号笔则针对细节部分的添加和修改。



水彩笔

排笔——模仿油画笔形状制造的，有大小不同的各种型号，分为单号笔和双号笔套系。主要用于大面积均匀平涂，画笔侧面也可以画出较细的线，如运笔时正侧转动，就会出现线面结合、富有变化的表现效果。应注意在选择笔号时根据画面大小而定。



排笔

勾线笔——主要用来勾勒轮廓线条以及描画细小部位。勾线笔常在国画中使用，但在漫画勾线时也常常用到。一般用于描绘发丝时使用，极具神韵。不过对于初学者而言，勾线笔掌握不好线条抖动不流畅，因此书中提及勾线笔均指黑色签字笔或者黑色细钢笔。



勾线笔等

上面所提及的是基础的专业工具。当然也别忘了常用到的铅笔和橡皮。

铅笔——用来打草稿，一般用自动铅笔较好，可根据个人习惯选用不同硬度的笔芯，还可以用木杆铅笔，比如“中华”牌的，一般用HB以上或硬H笔即可。

橡皮——用来擦去铅笔线。一定要使用不易使纸张起皱起毛的绘图橡皮。一般采用专业橡皮。

尺子——画漫画时需要的尺子大体上有三种：直尺、三角尺、云形尺。直尺用得最多，一般用于画分格框和拉直线；其次是三角尺，用来画平行线和直角边；云形尺用来画曲线。在画人物漫画中，通常不用尺子作为辅助，而背景中的建筑和静物可能用到。

纸

水彩纸——吸水性很强，各类可以加水的颜料都适合作画。

市场上有国产水彩纸和进口水彩纸可供选择。

国产水彩纸，纸纹较粗的是正面，呈折皱网状，较光滑的是背面。用正面作画，吸水性强，色彩的延展性好，特别适合水彩画中的湿画法。如果是画人物的画，运用反面作画，纸纹较为光滑，因此人物的肌肤就会显得很光滑，而且国产水彩纸价廉物美，适合初学者用。

进口水彩纸价格偏贵，纸张的色泽更白，其正反两面都有纸纹，相对于国产水彩纸而言更细洁和光滑。不过在起稿过程中，尽量不要使用橡皮，否则多次摩擦后也容易起毛。

素描纸——主要用于素描绘画。纸张较厚，呈折皱线状的为正面，吸水性不强，用于均匀平涂效果较好。一般各种绘画形式均可以采用素描纸。

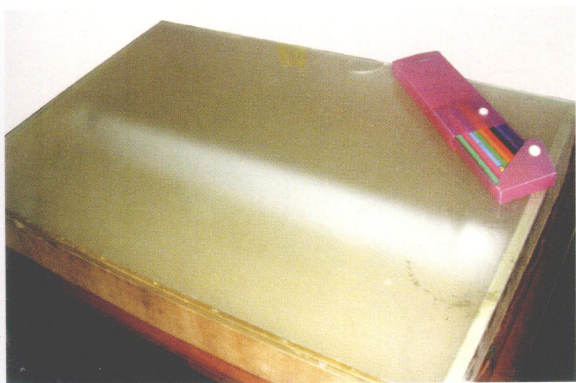
水粉纸——有凹凸的小颗粒，适合厚涂，颜色亮丽均匀，不宜多加水。

对于水粉画纸的质量要求，不像对水彩画纸那样严格。因为水粉画纸的纸面，基本上是被色层遮盖掉的，但是纸质、纸纹和纸的本色与色彩效果、表现技法效果仍然有一定的关系。水粉画纸要求纸质结实不吸水，会吸水的纸色彩效果灰暗；并且要有一定的厚度，上色后不起凹凸皱纹；要有纸纹，以利于颜料的附着。

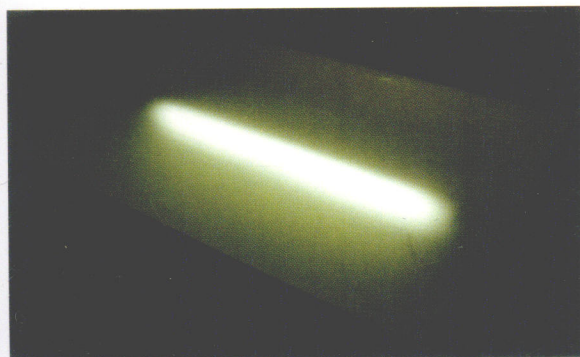
卡纸——质地结实，有厚度，纸面光滑，吸水性弱。运用马克笔作画时宜选用光滑的卡纸，因为马克笔具有快干性，没有多余的水分需要渗透。用卡纸作画既能很好地保持马克笔本身色彩的鲜艳度，又可使画面平整简洁。广告POP的绘制多用此类纸。

辅助用具

拷贝台——又称灯箱，是漫画和动画制作的专门工具。拷贝台内安装有灯管用来照明，台面由毛玻璃制成，透出的光柔和，不损伤视力。使用拷贝台可将底稿轻松地拷贝到画稿上。



拷贝台(关)



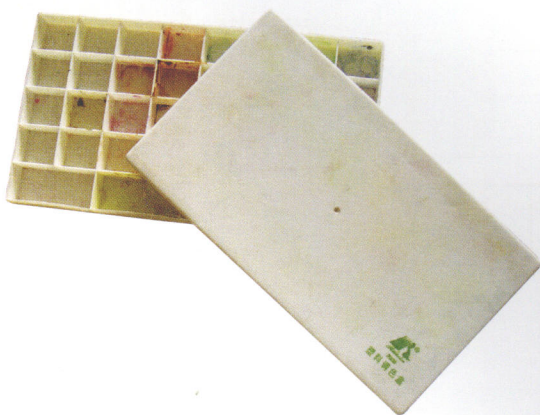
拷贝台(开)

画板——木质画板表面平滑，绘画时可以将纸裱在画板上防止卷皱。一般画漫画可以备一块4开画板(54cm×38cm)为宜。还有一种是携带方便的军绿色画板。



画板图片

颜料盒——颜料盒主要贮放颜料，同时也作调色使用的一种画具。在作水粉画过程中，颜料的消耗量比水彩要大得多，所以颜料盒中贮存颜料的格子，容量要大。水彩颜料盒的颜料格子浅、容量小，不适宜作水粉画使用。一般建议初学者购买此类调色盒，有一条长格子，此条格子内可以放水粉笔或者吸水海绵。



颜料盒

调色盘——有塑料制和陶制两种，塑料制的调色盘若时间长久会泛黄，影响对色彩辨别的准确度。而使用陶制调色盘，颜料和水易调和，但现在市场上已不多见。所以建议大家可用若干白色调味小瓷碟来替代，方便且实用。



调色盘

笔洗——尽量勤换水，保持绘画时用色清爽、干净。小水桶或者利用废旧的罐子均可。

吸水布——选择毛巾或纱布之类质地柔软且吸水的材料。

它是作画过程中帮助作者控制画笔中的水分和色彩分量的，也可以用来抹去画笔中残留的颜料，避免将残余的颜色洗入水中，而导致调色用

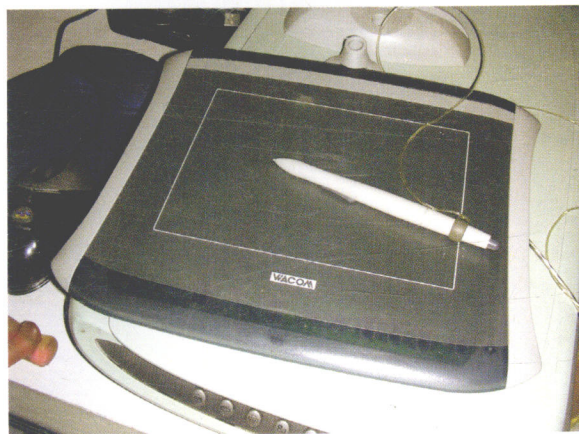
水的混浊。作画时，有些人习惯用甩笔来去掉笔中的色水，这是不好的习惯，并且也难以控制水色的分量。作画结束后，还可将吸水布洗净放入色盒内，它挥发出来的水分可用来保持盒内颜料的湿润。

电脑画笔——也就是大家常说的wacom板，它是



水桶和抹布

由wacom公司独家生产，专为电脑作画用的必备工具。由数位板和压感笔组合，数位板有各种大小尺寸，数位板上的任何一点都和屏幕上一一对应。压感笔的作用与鼠标一样，能像笔一样画出轻重的感觉，使用方便且灵活。采用Photoshop、Painter等软件作画，可以模拟各种手绘效果。电脑绘画作为一种新的绘画方式，在国内外都非常流行。



数位板

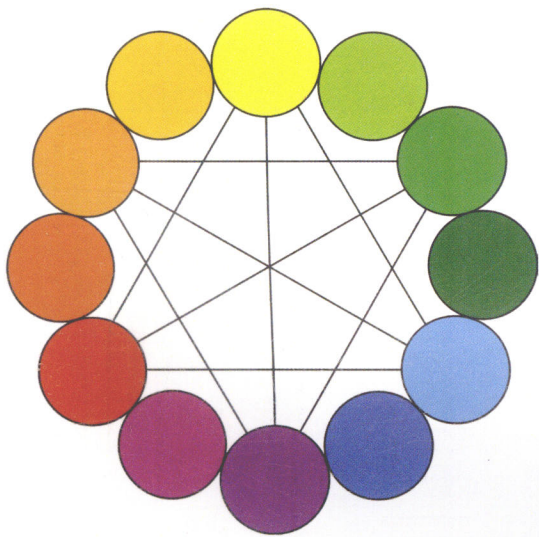
对于画漫画的朋友而言，只是画得好那还不行，更重要的还有色彩的搭配。有的画看上去技术成熟但颜色俗气；有的画颜色用得很丰富，却没有了主次关系，这些都是对色彩理解不到位造成的。因此，对于喜爱画动漫的初学者来说，知道一些色彩学的基础知识非常重要。虽然相对学起来枯燥一些，但也是学习漫画的必经之路。没有一定色彩学知识，就无从画出色彩斑斓的美丽彩画。

色彩属性

色彩具有基本的三属性：

色相是指红、橙、黄、绿、蓝、紫等色彩分野，而黑、白以及各种灰色是属于无色系的。

明度是指色彩的明暗程度。而度则是指色彩的纯度，也可以称为色彩的饱和度。



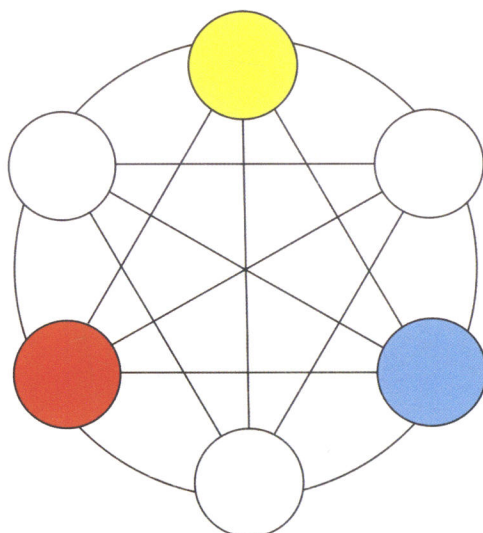
色环：按色彩的顺序组成的环行排列。

原色

也叫“三原色”。即红、黄、蓝三种基本颜色。自然界中的色彩种类繁多，变化丰富，但这三种颜色却是最基本的原色，原色是其他颜色调配不出来的。除白色外，把三原色相互混合，可以调和出其他颜色。

根据三原色的特性做出相应的色彩搭配，有最迅速最有力最强烈的传达视觉信息效果。

黄色结论：



原色

饱和度明度越高，页面色彩越显强烈艳丽，由于黄色是亮度最高的颜色这一特性，也给人的视觉产生强烈刺激的感觉，对视觉刺激有迅速、警戒、醒目的效果，但不易于长时间观看。

红色结论：

饱和度明度稍微降低，视觉刺激减弱，红色特性显得较沉稳。但由于红色具有最温暖最有视觉冲击力的颜色特性，可用来表达厚重、热情的主题。

蓝色结论：

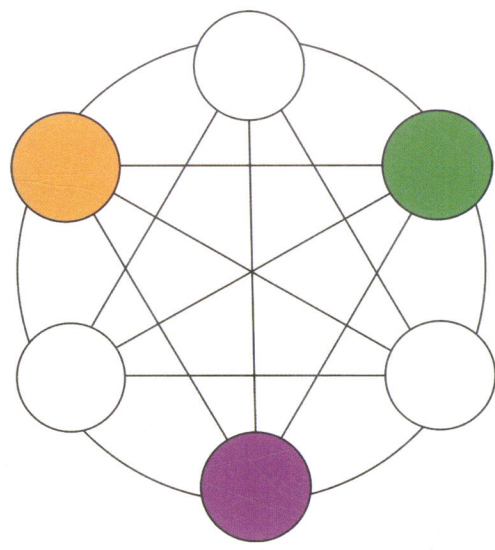
当蓝色色相偏离于三原色的纯蓝时，视觉冲击力削弱，呈沉稳、平静的感受。蓝色在三原色里具有视觉传递速度最慢的颜色特性，适合用于表达成熟、稳重、安静的主题。

间色

又叫“二次色”，它是由三原色调配出来的颜色，是由两种原色调配出来的。红与黄调配出橙色；黄与蓝调配出绿色；红与蓝调配出紫色，橙、绿、紫三种颜色又叫“三间色”。在调配时，由于原色在分量多少上有所不同，所以能产生丰富的间色变化。

结论：

间色是由三原色中的两原色调配而成的，因此在视觉刺激的强度上相对于三原色来说缓和不少，属于较易搭配之色。

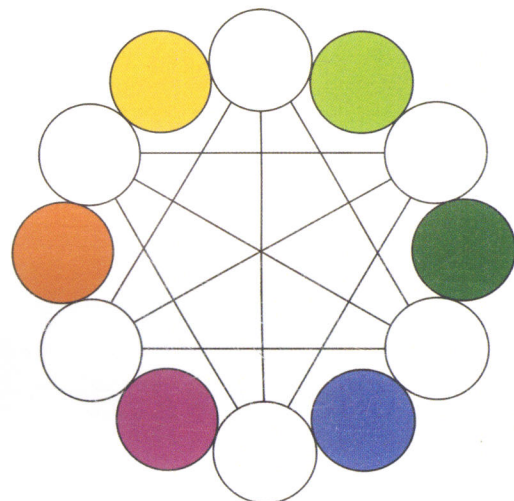


间色

间色尽管是二次色，但仍有很强的视觉冲击力，容易带来轻松、明快、愉悦的气氛。

复色

也叫“复合色”。复色是由原色与间色相调或由间色与间色相调而成的“三次色”，复色的纯度最低，含灰色成分。复色包括了除原色和间色以



复色

外的所有颜色。

结论：

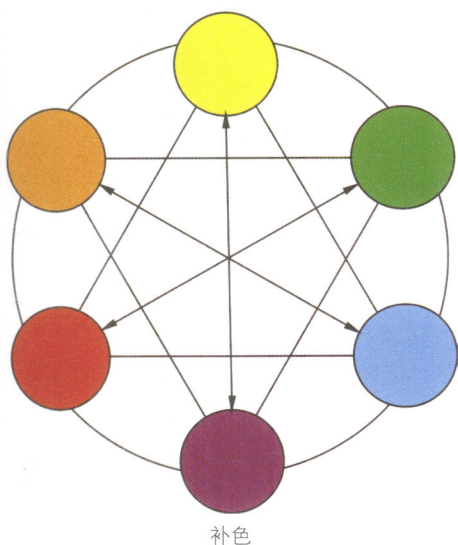
复色是由两种间色或原色与间色混合而成，因此色相倾向较微妙、不明显，视觉刺激度缓和，如果搭配不当，画面便呈现易脏或灰蒙蒙的效果，有沉闷、压抑之感，属于不好搭配之色。但有时

复色加深色搭配能很好地表现出神秘感、纵深感,空间感;明度高的复色多用来表现宁静柔和、细腻的情感。

补色

是广义上的对比色。在色环上划直径,正好相对(即距离最远)的两种色彩互为补色。如:红色是绿色的补色;橙色是蓝色的补色;黄色是紫色的补色。

补色的运用可以造成最强烈的对比。



补色

结论:

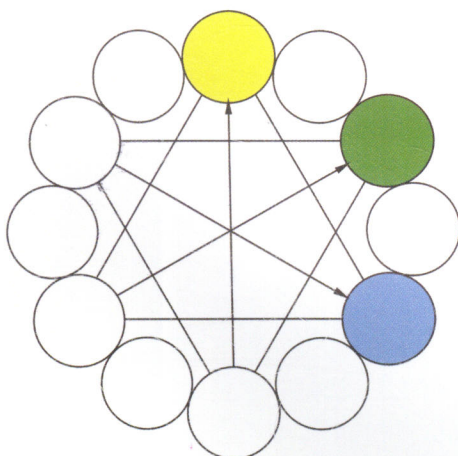
补色最能传达强烈、个性的情感,达到主次分明的效果。红绿、橙蓝、黄紫这三组补色中,前两种使用得最频繁。这三组补色搭配出的最终效果和目的,可以用两个字来概括——强烈!

邻近色

是在色环上任一颜色同其毗邻之色。邻近色也是类似色关系,只是范围缩小了一点。例如红色和黄色、绿色和蓝色互为邻近色。

结论:

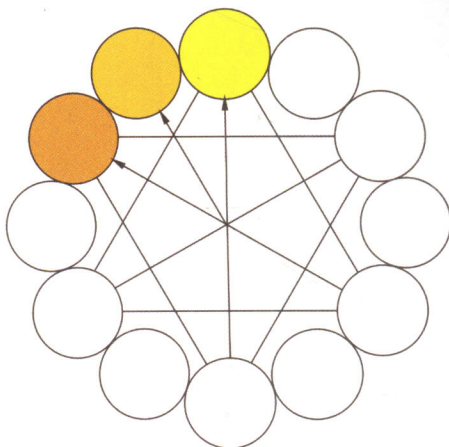
由于是相邻色系,视觉反差不大,色彩统一、调和,形成协调的视觉韵律美,显得安定、稳重的同时不失活力,是一种恰到好处的配色类型。



邻近色

同类色

比邻近色更加接近的颜色,它主要指在同一色相中不同的颜色变化。例如,红颜色中有紫红、深红、玫瑰红、大红、朱红、橘红等等种类,黄颜色中又有深黄、土黄、中黄、橘黄、淡黄、柠檬黄等等区别。它起到色彩调和统一又有微妙变化的作用。



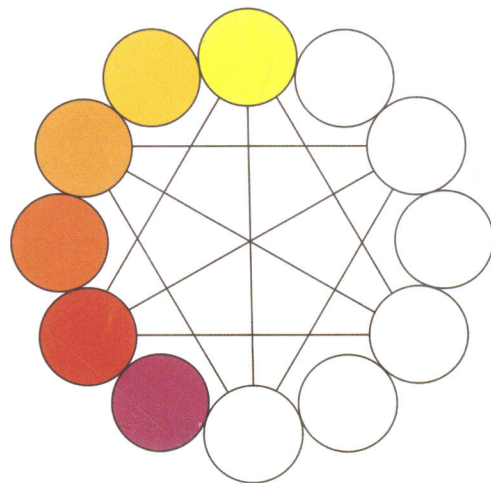
同类色

结论:

第一眼看上去给人温柔、雅致、安宁的心理感受,便可知该组同类色系非常调和统一。只运用同类色系配色,是十分谨慎稳妥的做法,但是有时会有单调感。添加少许相邻或对比色系,可以体现出画面的活跃感和强度。

暖色

指的是红、橙、黄这类颜色。暖色系的饱和度越高,其温暖特性越明显。可以刺激人的兴奋感,使体温有所升高。



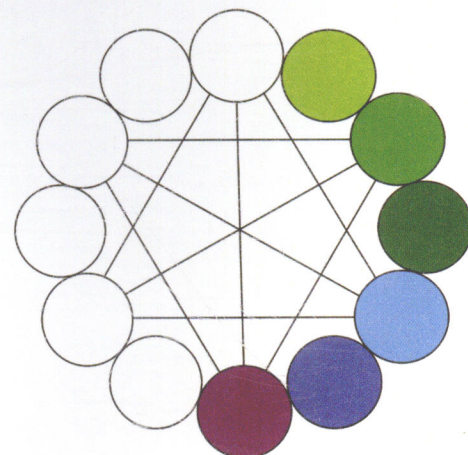
暖色

结论:

高明度高纯度的色彩搭配,把画面表现得鲜艳炫目,有非常强烈刺激的视觉表现力。充分体现了暖色系的饱和度越高,其温暖特性越明显的特点。

冷色

指的是绿、青、蓝、紫等颜色,冷色系亮度越高,其特性越明显。能够使人的心情平静、清爽、恬雅。



冷色

结论:

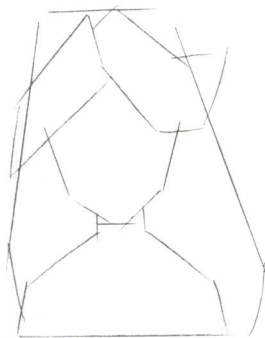
冷色系的亮度越高,其特性越明显。单纯冷色系搭配,视觉感比暖色系舒适,不易造成视觉疲劳。蓝色、绿色是冷色系的主要系,是设计中较常用的颜色,也是大自然之色,带来一股清新、祥和安宁的气息。

在绘制一幅漫画时，我们首先要注意人物的五官及结构的准确，对于初学者而言没有受过专门训练是画不好一幅完整漫画的，这是一个需要长期练习的过程。所以我们根据人物特征的不同，先从局部出发，根据真人局部特点，以头部、眼睛、表情、手和道具几部分为例，教会你如何起稿、概括形体，然后依次延伸，自然你就会学到一套漫画技巧并可独立完成一幅人物漫画了。（以下实例建议初学者采用油性笔或水粉颜料上色）

一、正面头部画法

——一般而言，在起稿时，不要直接从五官入手，这样很可能画出的形体不准确，所以第一步应该将头部的大小方位确定。

我们以正面示意图为例，平行线与垂直线作为辅助线时，可以很直观地定出脸部五官的位置和左右对称的距离，我们称之为十字交叉法。这也是常用在五官定位中的简便方法之一。



01 用铅笔起稿，拉直线概括外形。



02 在整体外轮廓基础上绘制出头发外形，并用十字交叉法定出眼睛位置和左右上下的距离。



03 开始描绘细节，分出头发的大小面积并注意层次关系。同时在平行线的位置上画出眼睛的外轮廓。



04 清稿。将琐碎的线条清理干净，并将细节部分画完整。



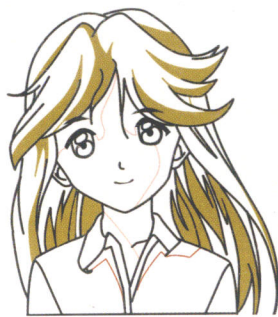
05 在铅笔稿的基础上用黑色勾线笔描线。一定注意线条的流畅和均匀。



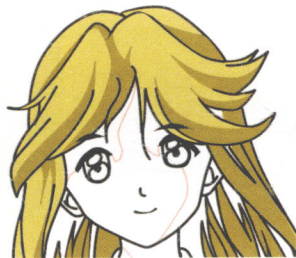
06 勾好之后，需要用黑色的彩铅将头发内部的明暗部分大致勾出来。



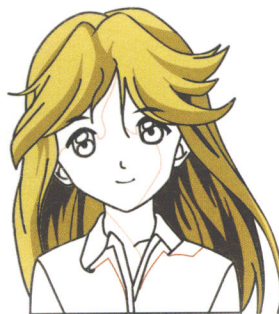
07 然后用类似头发和皮肤颜色的彩铅，勾出头发、脸部和衣服的明暗线。



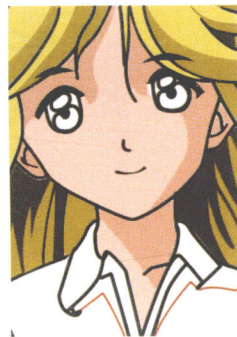
08 接下来是上色部分。对于初学者而言，建议先用油性笔涂色。水粉有覆盖功能，也可以再加练习之后尝试上色。注意先用暗黄色填满头发内较暗的部分。



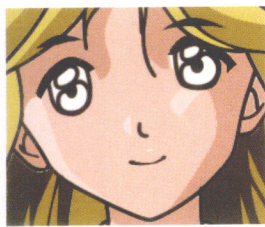
09 头发亮色可以在原有基础上加白调和出浅黄，并均匀地填满亮部面积。



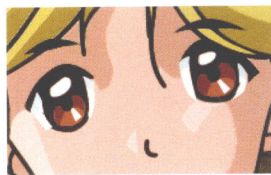
10 头发层次最深的部分需添加赭石上色。



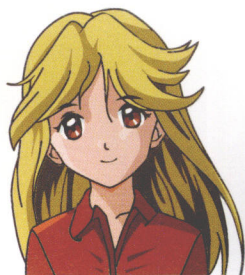
11 皮肤肉色需注意，应先调出浅色部分，然后在加少量红色的基础上填暗部，否则会造脸部颜色偏红。



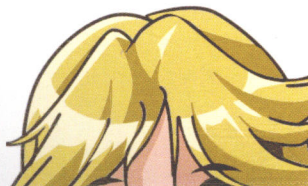
12 脸部的高光需添加大量白色，但面积较小不能求多。



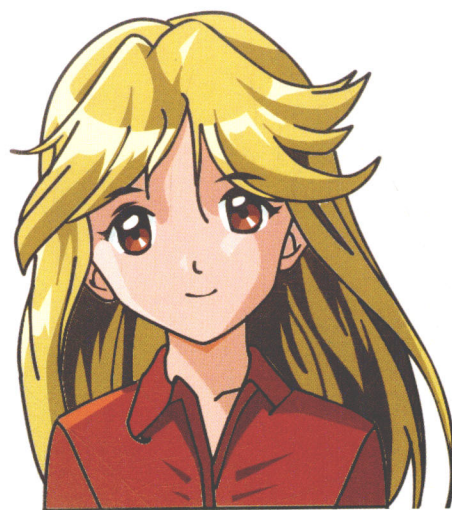
13 为了搭配衣服的颜色，我们选用暗红色作为眼睛底色。并留出高光部分，使眼睛看上去有光泽。



14 然后将衣服的颜色，包括亮部和暗部一块儿统一上色。注意衣服颜色与头发颜色的搭配。



15 头发的高光最后处理，注意颜色明度高才能体现头发光泽。

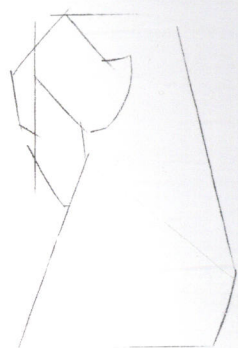


16 总结：正面头部练习尤其注意脸形的把握。主要由4条边构成，左右对称且下巴偏尖，才能体现女孩可爱乖巧的一面。

二、侧面头部画法

——纯侧面的脸形需注意脸部的轮廓线。

从侧面示意图可以看出平行辅助线穿过眼睛、耳朵，那么在画耳朵的时候位置不能低于眼睛以下。



01 用素描拉直线的方法画出外形。



02 将头发分组并大致按长短画出来。



03 去除杂线，分出侧面脸部的嘴和鼻子的位置。



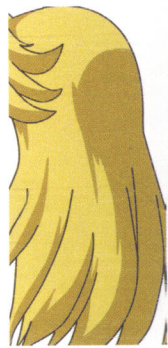
04 注意侧面眼睛，外形呈三角形，前宽后窄。



05 用勾线笔勾线。



06 用色笔勾出头发和脸部的阴影线。



07 可以先调出亮部头发的黄色，然后加少许赭石上暗部。跟前面所讲的正面头部画法上色方法先暗部后亮部的方法相反，你可以两种上色方法都试试，从中会找出更简便的方法。



08 同样，皮肤的颜色不要偏重，并且暗部面积较小。



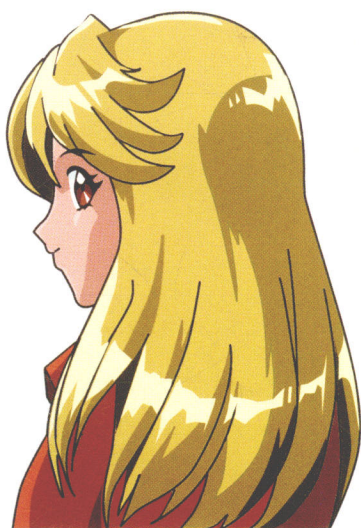
09 眼睛的眼白只能看到一部分，而且在眼睑遮挡的下方。眼白颜色偏暗，我们一般用浅蓝色，并注意高光的位置。



10 由亮到暗地涂上衣服的深红色。



11 头发高光要顺着头发丝的方向画，亮部的高光多且长，依次减少变短。



12 总结：注意侧面脸部的轮廓，要画出额头、鼻梁、嘴唇、下巴高低起伏的变化。

三、眼睛

——眼睛是画好整个人物的关键。它影响着人的气质、性格和内在。眼睛画好了，看上去炯炯有神，且晶莹剔透。怎样画好一双眼睛呢？那么接下来按照我们的步骤一块儿来体验画好眼睛的乐趣吧！



眼睛(1)



01 定位。用十字交叉法把眼睛和中间位置定出来。



02 观察真人眼睛的特点，画出的外轮廓眼角略尖。



03 画出上下眼睑的边线，包括眉毛也要画成双线。



04 眼睛里的内容要画得很详细，包括眼珠和眼白。



05 开始勾线，将双线条内填满并加粗线条。



06 用深玫瑰红铺大调，留出高光部分。



07 为了画出眼珠内复杂多变又透明的效果，需加深高光周围的暗部。



08 眼白也有阴影部分。用浅粉红作为眼白暗部可以加深眼睛立体效果。



09 眼珠内有来自四面八方的光反射，其中我们常看到的1个~2个亮点就称其为高光。高光也有主次关系，同时给人晶莹剔透的视觉效果。



10 眼睛基本画好后，千万别忘了用勾线笔添上睫毛。



11 包括下眼睫毛同样画上，不过要注意长短，不能比上眼睫毛还要长。



12 最后一步就是“化妆”。过程跟女孩子画眼影一样，涂上漂亮的紫色眼影，看上去会更加迷人。



13 应该注意的是，画眼影时内浅外深，需用小笔先从不外延的重色开始，然后蘸点清水慢慢过渡到内部，深浅关系自然就出来了。



14 总结：眼睛的画法很多，这是其中一种简便且出效果的方法。需要提及的是，在动漫人物中，可爱的女孩几乎眼睛都占据脸部的1/3，这是一种夸张的表现手法，可以使女孩看上去精灵乖巧。



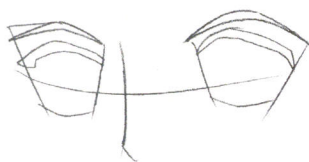
眼睛(2)



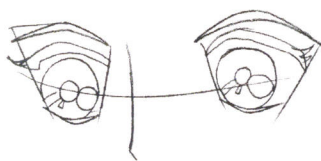
01 用直线定出眼睛位置。



02 眼睛的外轮廓刚好画在线上。角度偏左所以左眼宽度比右眼偏窄成扇形。



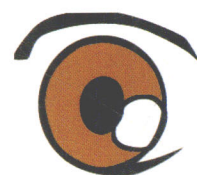
03 观察真人图片的双眼皮，在画的时候将眼睑画成双线。



04 大致画出眼珠内部结构。眼珠偏下方，表示目光的朝向。



05 清稿后，勾线并适当加出线条。



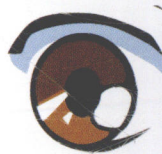
06 用土黄加赭石调出眼珠的颜色。



07 眼珠上方颜色偏重，在原有基础上再添少许赭石色。



08 待水粉颜色干后，在眼珠亮部用小笔蘸白色颜料无需加水点高光。



09 为了表现双眼皮很深，眼睑下方用深蓝涂一层边框以此连接眼睑和眼珠。



10 眼珠内部可以再添加一层深色，直接用熟褐即可。



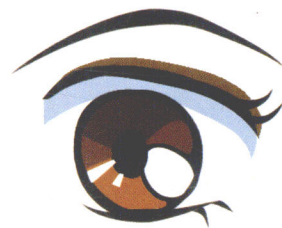
11 最后添上翘翘的睫毛，不要画多，一两根足矣。



12 下眼睫毛同理，最后再涂点褐色眼影。



13 总结：高光的位置根据视角不同可以变化。眼睑内部较深可以使眼皮看上去更深。

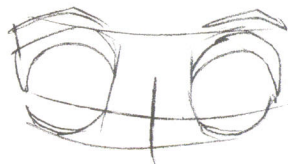




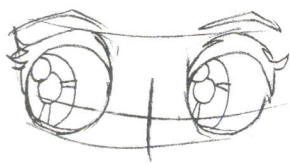
01 用流畅的横竖交叉线定位。因为不是正面所以线条有些幅度。



02 通过观察，女孩子的眼睛很圆，在构图的时候也要相对画圆一些。



03 修改形后再画仔细一点。



04 将眼睛内部结构大致画出来，注意眼珠所看的方向朝左。



05 用黑色勾线笔勾线，尤其眼睑的地方加粗线。



06 女孩的眼睛看上去又黑又亮。在选择眼珠颜色时需用深色的绛红。



07 然后在铺好大调的基础上，小面积偏黄色可以体现眼珠光泽度。



08 眼珠的颜色上好后，再观察发现瞳孔的面积偏小，于是直接用炭黑或者黑色勾线笔再画大一圈。



09 基本修改调整好以后，在眼珠亮部再铺一层暗调子，眼睛的层次更丰富多变。



10 点高光的时候，两眼的大小不一样。左边的大，右边的偏小。并且在亮部的位置上画高光。



11 眼睛又圆又大，自然眼白的暗部面积也要画多点。睫毛顺着方向向上卷翘。



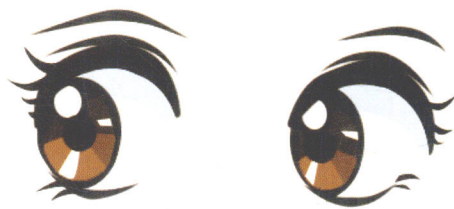
12 双眼都加上睫毛后，开始调整眉毛。两头细中间粗。



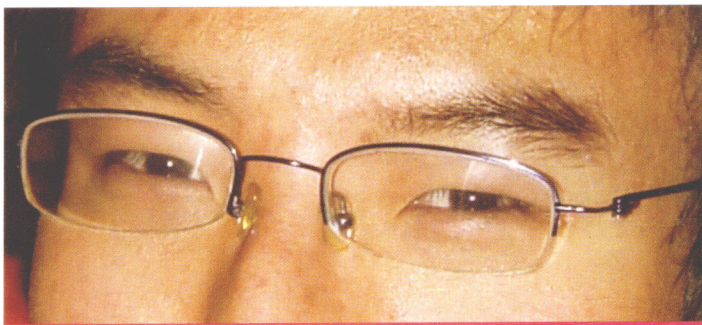
13 如果眼睛看上去还不够水灵，可以适当在眼珠暗部给少量的一点高光。



14 最后加上下眼睫毛。无需再画眼影，否则画蛇添足。



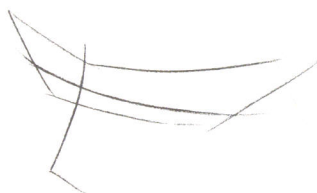
15 总结：在起稿的时候，要观察眼睛的视角，是朝上朝下还是向左向右。眼珠的方向很重要，关系着一个人的目光朝向。



眼睛(4)



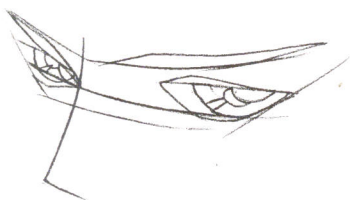
01 位置较侧面。定位时眼睛的位置偏斜。



02 男孩子眼睛的特征，一般在画漫画时都是偏小且眼角尖，眉毛粗为代表。



03 注意眉弓低，鼻梁高，眼睛的左右透视和凹陷的体积感要画出来。



04 眼睛的外部特征像几何中的三角形，在画眼睛内部结构时，包括眼睑、眼珠的形状都略带三角。



05 勾线的时候需要把多余的线条去干净。眉毛直接用勾线笔涂黑，前宽后窄，根据眉弓的形依次加粗，要有变化。



06 这有一个小小的错误。一开始不小心直接将眼珠的颜色全部涂黑，只留下了一点高光，这可怎么办呢？



07 不用着急，用彩色铅笔的褐色在需要上色的地方画出边线来。待黑色完全干以后，我们再用干的小笔加熟褐覆盖褐色的面积。别忘了，水粉颜料有覆盖厚涂的功效哦！不过最好一次成功，不要经常覆盖。



08 还要注意眼珠虽小，但是里面的内容不能忽略。瞳孔、暗部、亮部、高光均要画出来。



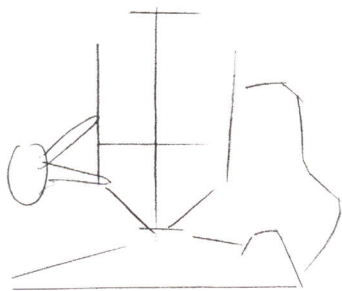
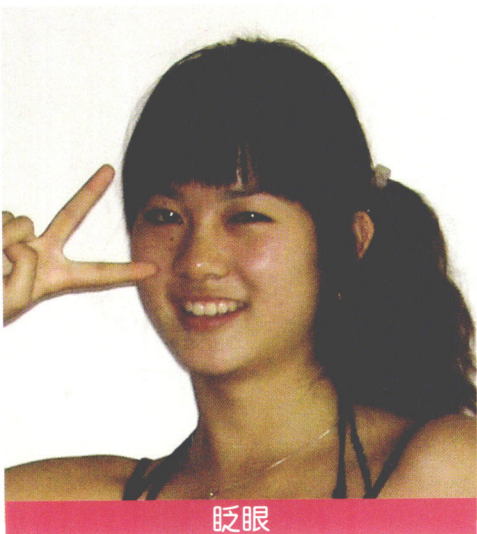
09 不是男孩就没睫毛，他们的睫毛虽短但仍然要画出来，在下眼睑处适当添几笔代表睫毛，才能更增添男性的帅气。



10 总结：男孩眼睛的特点明显和女孩的眼睛不一样。他们小而且尖锐，目光中带有一股阳刚之气。画的时候切忌画得又圆又大。眉毛略直，由粗到细。

四、表情

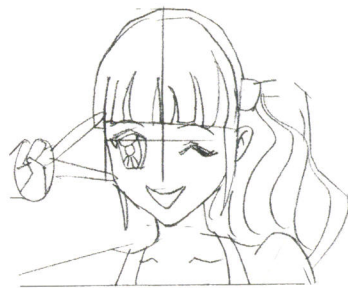
——漫画人物中变化多样的表情，喜、怒、哀、乐等都可以看出人物的性情。我们以一些简单的眨眼、咧嘴和微笑的神态来加深对人物表情的理解。



01 首先将人物看做几何图形，构图时用长方形、圆、三角形组成画面。



02 在原有的十字交叉线上，勾画出眼睛的大小和头发分组的位置。



03 一边观察图片一边修改外形。



04 将细节部分画完整，线条整理干净。



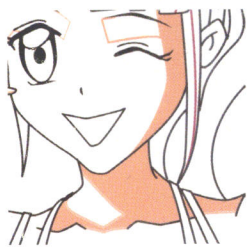
05 确定铅笔稿画好后，开始勾线。尤其细节部分要勾勒仔细。



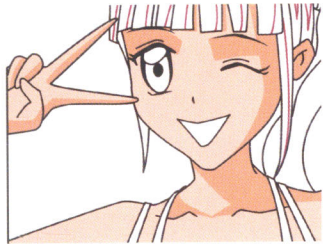
06 用橡皮去除铅笔痕迹后，用肉色彩铅勾出脸部皮肤的阴暗线。



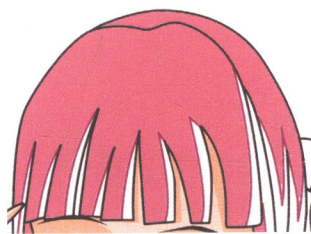
07 同理。将头发的阴暗线勾出来。不过在勾之前应先确定头发颜色与肤色的搭配是否好看。



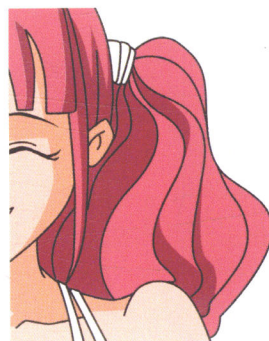
08 肉色是白色加红色调出来的。白色成分多，红色偏少。如果不小心红色偏多，那么建议先涂皮肤暗部的颜色。



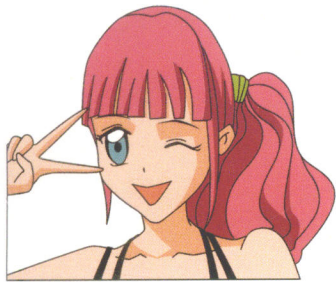
09 然后检查全部皮肤暗部的颜色均涂好后，再加白色调和成皮肤亮部的颜色。



10 包括头发的桃红色也是同样的道理。建议初学者均从亮部涂色，以免多余颜料的浪费。



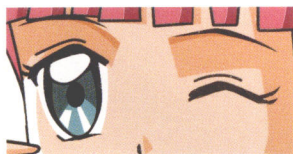
11 在桃红色的基础上再加少许玫瑰红涂暗部头发。



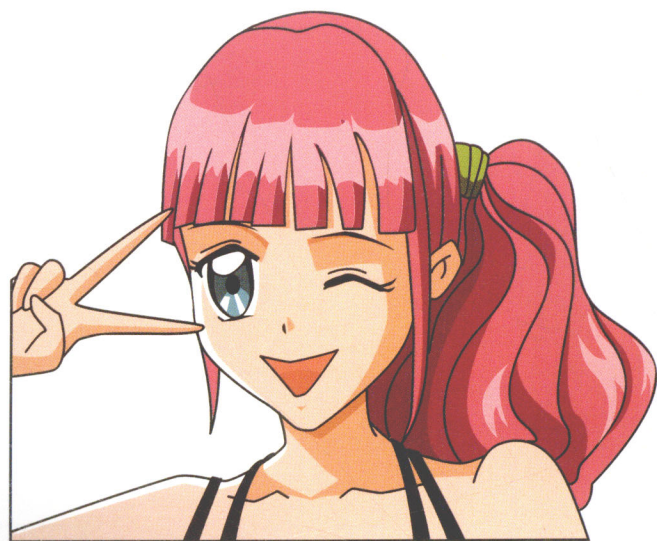
12 将头发剩余部分涂满。对于小面积区域的颜色可以适当夸张，才能使人物看上去更丰富绚丽。



13 整体调整上高光。从皮肤浅色开始，在离光源最近的边上轻轻挑白边。



14 眼睛的细致刻画，前面已经讲过。请参考上一节眼睛的画法上色。

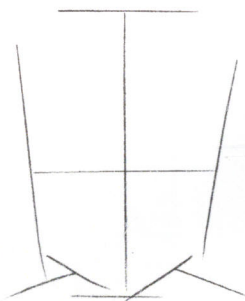


15 头发高光的面积较多，且和头发的形状相关，所以涂色前先用色笔勾线，以免涂错位。

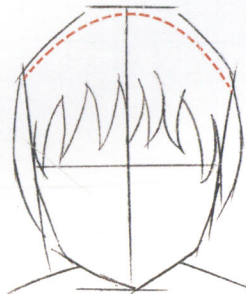
总结：值得注意的是，右边闭眼的时候，位置刚好在左边睁大眼睛的中间部分，而闭眼上方的眉毛稍稍偏下一些，这在眨眼的神态中是很重要的变化。



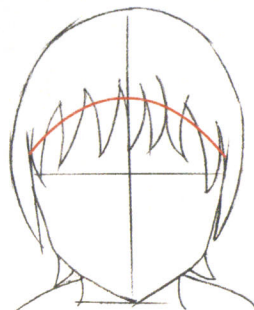
咧嘴



01 纯正面的脸形用长方形起稿，标出眼睛的位置和对称距离。



02 头发依附在头颈上，需要高出一点距离。



03 修整外形。男孩的刘海没有女孩的长，注意有弧形的幅度。



04 有了十字交叉线作为辅助，就可以很方便地画出眼睛、眉毛、嘴。左右距离相等且平行。



05 勾线。眉毛需要勾双线，而一边嘴角可以稍微上翘，表示搞怪的咧嘴表情。



06 再勾皮肤色线时，刘海下方的暗部皮肤要根据光源的方向画，切忌画反。



07 先不忙上色，将头部和其他地方的色线一块儿画出来。



08 开始上色。头发色是棕色偏黄，先涂亮部再涂暗部。



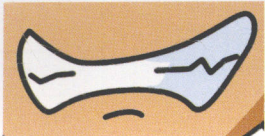
09 男孩的皮肤颜色稍微深些，可以用白色加赭石，或者白色加土黄。



10 将皮肤的暗部也照样涂满。



11 眉毛可以用熟褐上色。



12 因为咧嘴时牙齿外露，一般暗部的颜色我们用浅蓝代替。



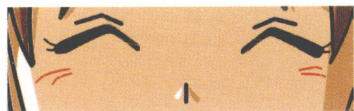
13 然后将剩下的衣领和脖子一块儿上色。



14 选用淡黄色作为头发的高光。它是依附在头发上的，同样也要有弧形的幅度。



15 将左边受光部分添上高光。均用白色。



16 为了表现出滑稽可爱的搞怪样，我们可以在脸颊上画点绯红。



17 总结：对于男孩搞怪的表情，重点是嘴角和牙齿。不能画得过于对称。同时脸庞稍宽，下巴略尖。眼睛眯成一条缝时，不能画成一条直线，要有S形的变化。