

中国国家博物馆 编

中国国家博物馆  
馆藏文物研究丛书

瓷器卷

明代

上海古籍出版社



中国国家博物馆 编

# 中国国家博物馆 馆藏文物研究丛书

## 瓷器卷

明代



上海古籍出版社

## 图书在版编目 (C I P) 数据

中国国家博物馆馆藏文物研究丛书·瓷器卷(明代)/中国国家博物馆编. —上海:上海古籍出版社, 2007.7  
ISBN 978-7-5325-4519-3

I. 中... II. 中... III. ① 文物—简介—中国 ② 瓷器(考古)—简介—中国—明代 IV.K87

中国版本图书馆CIP数据核字(2006)第094280号

责任编辑 吴旭民

装帧设计 腾龙工作室

本书版权为中国国家博物馆和上海古籍出版社所有。未经许可,不准以任何形式、任何文字在世界任何地区翻印、转载本书图文和文字之一部分或全部,违者必究。

## 中国国家博物馆馆藏文物研究丛书

### 瓷器卷(明代)

中国国家博物馆编

上海世纪出版股份有限公司 出版、发行  
上海古籍出版社

(上海瑞金二路272号 邮政编码200020)

(1) 网址: [www.guji.com.cn](http://www.guji.com.cn)

(2) E-mail: [gujil@guji.com.cn](mailto:gujil@guji.com.cn)

(3) 易文网网址: [www.ewen.cc](http://www.ewen.cc)

发行经销 新华书店上海发行所

制 版 上海龙樱彩色制版有限公司

印 刷 上海界龙艺术印刷有限公司

开 本 889 × 1194 1/16

印 张 14.75

版 次 2007年7月第1版

2007年7月第1次印刷

印 数 1-3,300

ISBN 978-7-5325-4519-3/K · 906

定 价 260.00元

如有质量问题,请与承印公司联系

中国国家博物馆馆藏文物研究丛书

学术顾问

(按姓氏笔画排列)

王宏钧 史树青 孙 机 朱凤瀚

编纂委员会

主任委员 潘震宙

委 员 (按姓氏笔画排列)

王冠英 吕章申 关双喜 孙彦贞 佟伟华

陈成军 信立祥 耿东升 高世瑜 黄燕生

盛为人 董 琦 潘震宙

秘 书 长 孙彦贞

副秘书长 盛为人

主 编

吕章申

执行主编

王冠英

瓷器卷(明代)

分卷主编 耿东升

撰 稿 耿东升 张润平 乔万宁 刘若琳 邵玉兰

摄 影 邵玉兰 董 清

# 总序

中国国家博物馆馆长 孙家正

《中国国家博物馆馆藏文物研究丛书》即将陆续出版，这是中国国家博物馆和中国文物博物馆界的一件盛事。

科研出版是博物馆学术水平的重要标志。中国国家博物馆有着丰厚的文物藏品，这是取之不尽、用之不竭的研究源泉。作为国家博物馆，这里是专家学者荟萃之地，在国内外史学、考古、文物、博物馆学界有着重要影响。现在，中国国家博物馆有副研究员以上的高级职称专业人员130余人，他们当中有相当一部分人有自己的研究领域和专门著作，承担着馆级和国家文博社科重点研究项目，内容涉及文物研究、文物保护、考古研究、历史研究和博物馆学研究的各个方面，这是中国国家博物馆发展的人才基础。《中国国家博物馆馆藏文物研究丛书》的出版，标志着中国国家博物馆的科研水平发展到一个新的阶段。依靠集体的科研力量对馆藏文物进行全面系统的研究，出了成果，培养了人才，积累了经验，对我馆的文物征集、陈列展览、文物保护等工作是一个积极的推动。

2003年2月，经国务院批准，中国国家博物馆正式组建，这标志着中国博物馆事业进入一个新的发展阶段。为把中国国家博物馆建设成为“与我们这样一个大国地位相称、与中华民族悠久历史和灿烂文明相称、与蓬勃发展的社会主义现代化事业相称、与广大人民群众日益增长的精神文化需求相称”<sup>①</sup>的集文物藏品征集、考古、保管、研究、展示于一身，历史性、文化性、艺术性兼备的国内领先、国际一流的综合博物馆，我们将走“人才立馆、藏品立馆，学术立馆、业务立馆”之路，培养、造就和拥有一支高水平的人才队伍，努力丰富藏品的数量和质量，研创领先的学术科研成果，创设一流水平的陈列和展览，充分发挥中国国家博物馆爱国主义教育基地的作用，为全面落实科学发展观，构建和谐社会作出应有的贡献。

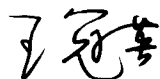
《中国国家博物馆馆藏文物研究丛书》是“十五”规划项目，得到了国家财政部、文化部和国家文物局的大力支持，在此表示由衷的谢意。

2006年7月20日

<sup>①</sup>摘自孙家正部长在中国国家博物馆成立大会上的讲话。

## 前言

中国国家博物馆学术研究中心主任



经过几年努力,《中国国家博物馆馆藏文物研究丛书》即将陆续分卷出版,这是中国国家博物馆历史上值得纪念的一件盛事。

《中国国家博物馆馆藏文物研究丛书》原名《中国历史博物馆馆藏文物研究丛书》,是国家财政部支持的原中国历史博物馆“十五”事业发展项目《馆藏文物研究》的子课题之一。2003年2月,国务院批准在原中国历史博物馆和中国革命博物馆的基础上组建中国国家博物馆,原中国历史博物馆“十五”事业发展项目遂顺延成为中国国家博物馆“十五”事业发展项目,《中国历史博物馆馆藏文物研究丛书》亦相应改名为《中国国家博物馆馆藏文物研究丛书》,主要研究中国国家博物馆馆藏的中国古代文物。中国国家博物馆馆藏中国近现代文物的研究成果,则准备以《中国国家博物馆馆藏文物研究丛书·近现代部分》之名另行成书。

《中国国家博物馆馆藏文物研究丛书》是依靠中国国家博物馆集体科研力量编撰的一套大型文物研究丛书。中国国家博物馆藏品丰厚,人才云集,有相当一部分专家有自己的研究领域和专门著作,年轻学人也不乏佼佼者,但和国际上先进的博物馆相比,科研出版一直是比较薄弱的环节。中国国家博物馆“十五”事业发展项目的确立,为改变这个薄弱环节提供了契机和保证。经过全馆上下几年努力,现在《中国国家博物馆馆藏文物研究丛书》即将分卷出版,这标志着中国国家博物馆的科研出版工作已经发展到了一个新阶段。实践证明,依靠集体的科研力量对馆藏文物进行系统的研究,业务人员在做好本职工作的同时通过扎实的学术研究来深化、升华自己的学术水平,是出成果、出人才的一个重要途径。目前,中国国家博物馆《馆藏文物研究》项目其他的子课题也都已启动,我们计划在这些项目的实施过程中加强与国内外有关学术机构的合作,通过搭建开放式的研究平台,采取课题合作等形式,把中国国家博物馆的学术研究再向前推进一步。

《中国国家博物馆馆藏文物研究丛书》是一套馆藏重要文物著录与专题研究相结合的学术著作。全书分青铜器、玉器、瓷器、陶器、金银器、甲骨、碑帖、绘画、书法、墓志、砖瓦陶文、陶俑、铜镜、玺印、钱币、古籍善本、明清档案、杂项、历史图片等十九卷,基本涵盖了中国国家博物馆馆藏中国古代文物的重要部分。本书各卷的内容基本包括两部分:一部分是图录、图释文字。图录包括器物的全形照片及必要的细部、纹饰、铭文、款识、题跋、题签和拓片、线图,图释

文字则是对文物形制特征、艺术特征以及出土时间、地点、流传情况、著录情况、近今人研究情况等作简要的描述和说明，必要时附释文和简洁的考释文字。另一部分是论述文字。论述文字是各卷的文物研究部分。一般是在各章节之后或图录部分之后提纲挈领地安排几篇分量较重的学术论文，对该卷馆藏文物涉及到的有关学术问题做专题或专项研究，或以馆藏文物为线索对该类文物进行综合性、通论性的论述。有些文物学术价值或艺术价值很高，但牵涉到的问题也很多，对于这些研究难度较大的文物，我们则提倡作者在专家指导下做缜密的考据，或请专家做专门的阐释，务求把问题解释清楚。由是也形成了本书的一个特点：涉及的门类多、专题论文多、专家论文多。或许正是由于本书有这个特点，《中国国家博物馆馆藏文物研究丛书》的学术水平才达到了一定的高度，才和以前出版的图录等有了明显的区别。这是我们今后应该继续努力的方向之一。

作为全馆的重点科研项目，几年来，《中国国家博物馆馆藏文物研究丛书》的编撰一直是结合考古新发现、历史理论新进展和中国通史陈列展览的重点、难点以及文物保护亟需解决的问题等进行的。坚持这样做，一方面是我们希望《中国国家博物馆馆藏文物研究丛书》的编撰能够推动中国国家博物馆各项业务工作的开展；另一方面，我们也希望本馆的业务骨干通过这个大项目的写作，能及时地、尽量多地吸收考古和历史研究的最新成果，更新知识结构，加强创新意识，促进优秀人才脱颖而出。

本书邀请了很多知名专家为各个卷册撰写学术论文，我们感到非常荣幸。

本书立项和编撰过程中，原中国历史博物馆和中国国家博物馆的主要领导亲自组织、策划、协调，对此书的成书起到了重要的作用。中国国家博物馆学术研究中心和保管一部的负责同志在本书的启动、照相和编撰工程中，团结一心，互相配合，做了大量细致而卓有成效的组织协调工作。上海古籍出版社领导和编辑室同志与我们多方配合，使这部丛书的前期准备和编撰工作能够顺利完成。在此我们一并表示深深的谢忱。

2006年7月20日

# 目 录

总序 (吕章申)

前言 (王冠英)

## 中国国家博物馆馆藏

明清瓷器概述 (耿东升).....1

1. 青花龙凤纹三足炉 明洪武.....	20
2. 青花折枝牡丹纹花口盘 明洪武.....	22
3. 釉里红缠枝菊花纹玉壶春瓶 明洪武.....	24
4. 釉里红牡丹纹折沿盘 明洪武.....	26
5. 釉里红缠枝莲花纹盏托 明洪武.....	28
6. 釉里红缠枝月季纹盏托 明洪武.....	30
7. 釉里红缠枝花卉纹碗 明洪武.....	31
8. 釉里红缠枝花卉纹碗 明洪武.....	32
9. 青花海水白龙纹扁壶 明永乐.....	34
10. 青花缠枝莲纹梅瓶 明永乐.....	35
11. 青花竹石芭蕉纹梅瓶 明永乐.....	36
12. 青花缠枝花卉纹玉壶春瓶 明永乐.....	37
13. 青花折枝花果纹执壶 明永乐.....	38
14. 青花缠枝花卉纹折沿盆 明永乐.....	39
15. 青花莲瓣纹漏斗 明永乐.....	40

16. 青花番莲纹轴头罐 明永乐.....	41
17. 青花折枝牡丹纹折沿盘 明永乐.....	42
18. 青花缠枝花卉纹折沿盘 明永乐.....	44
19. 青花缠枝花卉纹花口盘 明永乐.....	46
20. 青花缠枝花卉纹花口盘 明永乐.....	48
21. 青花松竹梅纹碗 明永乐.....	50
22. 青花竹石芭蕉纹碗 明永乐.....	51
23. 青花菊瓣纹碗 明永乐.....	52
24. 白釉暗花缠枝莲纹三系罐 明永乐.....	54
25. 白釉暗花缠枝莲纹梅瓶 明永乐.....	55
26. 白釉葵花口碗 明永乐.....	56
27. 青白釉暗花缠枝莲纹碗 明永乐.....	57
28. 红釉盘 明永乐.....	58
29. 青花夔龙纹罐 明宣德.....	60
30. 青花轮花纹绶带耳葫芦扁瓶 明宣德.....	62
31. 青花缠枝石榴纹贯耳瓶 明宣德.....	63
32. 青花牵牛花纹四方委角瓶 明宣德.....	64
33. 青花折枝灵芝纹石榴尊 明宣德.....	65
34. 青花缠枝花卉纹豆 明宣德.....	66
35. 青花荷塘鱼藻纹罐 明宣德.....	68
36. 青花缠枝莲花纹盘 明宣德.....	70
37. 青花束莲纹盘 明宣德.....	72



38. 青花葡萄纹花口盘 明宣德·····74
39. 青花海水龙纹高足碗 明宣德·····76
40. 青花海水龙纹高足碗 明宣德·····78
41. 青花缠枝莲托八宝纹合碗 明宣德·····79
42. 青花缠枝牡丹纹碗 明宣德·····80
43. 青花折枝花果纹碗 明宣德·····82
44. 青花缠枝牡丹纹碗 明宣德·····84
45. 白釉盘 明宣德·····86
46. 白釉暗花缠枝莲托八宝纹碗 明宣德·····87
47. 红釉盘 明宣德·····88
48. 蓝釉暗花双龙戏珠纹盘 明宣德·····90
49. 黄釉盘 明宣德·····92
50. 青花狮子戏球纹梅瓶 明正统·····94
51. 青花携琴访友图罐 明天顺·····96
52. 青花高士图梅瓶 明天顺·····98
53. 青花八宝纹高足杯 明成化·····100
54. 斗彩花蝶纹罐 明成化·····102
55. 斗彩葡萄纹高足杯 明成化·····103
56. 斗彩婴戏纹杯 明成化·····104
57. 黄地青花折枝花果纹盘 明成化·····106
58. 青花婴戏纹碗 明弘治·····108
59. 绿彩龙纹盘 明弘治·····110
60. 绿彩云龙纹盘 明弘治·····112
61. 黄釉盘 明弘治·····114
62. 青花缠枝莲纹三足炉 明正德·····116
63. 青花双狮戏球纹鼓式坐墩 明正德·····118
64. 青花阿拉伯文盒 明正德·····120
65. 青花阿拉伯文折沿盘 明正德·····122
66. 青花穿花龙纹盘 明正德·····124
67. 青花婴戏纹碗 明正德·····126
68. 黄地青花折枝花果纹盘 明正德·····128
69. 黄地绿彩云龙纹盘 明正德·····130
70. 矾红彩鱼纹碗 明正德·····132
71. 青花八仙人物纹葫芦瓶 明嘉靖·····134
72. 青花八仙云鹤纹葫芦瓶 明嘉靖·····136
73. 青花缠枝莲纹罐 明嘉靖·····138
74. 青花龙凤纹瓜棱罐 明嘉靖·····140
75. 青花仙人寿字纹八棱罐 明嘉靖·····142
76. 青花缠枝莲纹缸 明嘉靖·····144
77. 青花八仙人物纹五孔水盂 明嘉靖·····145
78. 青花云龙纹盘 明嘉靖·····146
79. 青花云鹤纹盘 明嘉靖·····148
80. 青花松竹梅纹盘 明嘉靖·····150
81. 青花云龙纹高足杯 明嘉靖·····152

82. 青花三羊开泰纹仰钟式杯	明嘉靖	153
83. 青花杂宝纹碗	明嘉靖	154
84. 五彩鱼藻纹盖罐	明嘉靖	156
85. 红地黄彩云龙纹罐	明嘉靖	158
86. 红地黄彩缠枝莲纹罐	明嘉靖	160
87. 黄地绿彩云龙纹方斗杯	明嘉靖	162
88. 青花双龙戏珠纹缸	明隆庆	163
89. 青花莲池鸳鸯纹碗	明隆庆	164
90. 青花云鹤纹长方盘	明隆庆	166
91. 青花百寿字罐	明万历	168
92. 青花穿花龙纹带盖梅瓶	明万历	170
93. 青花龙凤纹罐	明万历	172
94. 青花仙人图筒式炉	明万历	173
95. 青花龙凤纹圆盒	明万历	174
96. 青花双龙戏珠纹委角长方盒	明万历	176
97. 青花鱼藻纹盘	明万历	178
98. 五彩瑞兽纹葵瓣式觚	明万历	180
99. 五彩穿花龙纹蒜头瓶	明万历	182
100. 五彩仙人渡海图碗	明万历	184
101. 五彩张天师驱五毒图盘	明万历	186
102. 青花海水红彩龙纹盘	明万历	188
103. 黄地素三彩双龙戏珠纹盘	明万历	190

104. 青花潘斌绘人物纹笔筒	明崇祯	192
105. 青花山水人物图净水碗	明崇祯	194
106. 青花云龙纹盘	明崇祯	196
107. 五彩云龙纹盘	明崇祯	198
108. 法华镂雕孔雀牡丹纹鼓式墩	明成化	200
109. 法华高士出行图罐	明正德	202
110. 法华菊花纹瓶	明正德	204
111. 法华贴花鬲式炉	明嘉靖	205
112. 龙泉窑青釉菱花口盘	明洪武	206
113. 龙泉窑青釉印花卉纹壮罐	明永乐	208
114. 龙泉窑青釉刻折枝莲花纹盆	明宣德	209
115. 漳州窑白釉释迦牟尼坐像	明万历	210
116. 德化窑白釉莲瓣纹方壶	明末	212

罕见的明代洪武官窑青花龙凤纹

三足炉(耿东升 张润平)	213
明代洪武釉里红瓷器(张润平)	219

# 中国国家博物馆

## 馆藏明清瓷器概述

耿东升

中国国家博物馆收藏的中国古代陶瓷自成体系，上自新石器时代的陶器，下至民国时期的瓷器，尤以明清瓷器的珍藏最具特色，数量颇丰，质量较高。下面结合明清瓷器的发展史，阐述中国国家博物馆馆藏明清瓷器的艺术特色。

中国瓷器生产历史悠久，并且源远流长。商代已出现原始瓷器，东汉时期已烧制成熟的青瓷和黑瓷。唐代时期，南方越窑青瓷和北方邢窑白瓷为代表的瓷器烧制，形成了陶瓷史上南青北白的局面。宋代定、汝、官、哥、钧五大名窑，以及众多窑系独具特色的瓷器生产，呈现出中国制瓷业繁荣昌盛的景象。元代景德镇窑烧制成熟的青花、釉里红、蓝釉、红釉瓷等，为明、清两代瓷器的发展奠定了基础。

明代景德镇的制瓷业在元代的基础上迅猛发展，它以丰富的自然资源，良好的交通条件，娴熟的制瓷技艺，在国内外市场需要的刺激下，成为全国的制瓷中心，形成了“工匠来八方，器成天下走”的局面。其产量之高，质量之精，品种之丰富，是其它产瓷地区无法相比的。明代宋应星《天工开物》记有：“合并数郡，不敌江西饶郡产……若夫中华四裔，驰

名猎取者，皆饶郡浮梁景德镇之产也。”

清蓝浦《景德镇陶录》记洪武二年（1369）：“就镇之珠山设御窑厂，置官监督烧造解京。”景德镇御窑厂烧造官窑器供宫廷使用，包括朝廷对内外赐赏和交换的需要。御用瓷烧制量较大。宣德八年（1433）依尚膳监的“需要”，一次烧造龙凤瓷器四十四万三千五百件。《明史》云成化年间“烧造御用瓷器，最多且久，费不貲”。明万历王世懋《二酉委谭》

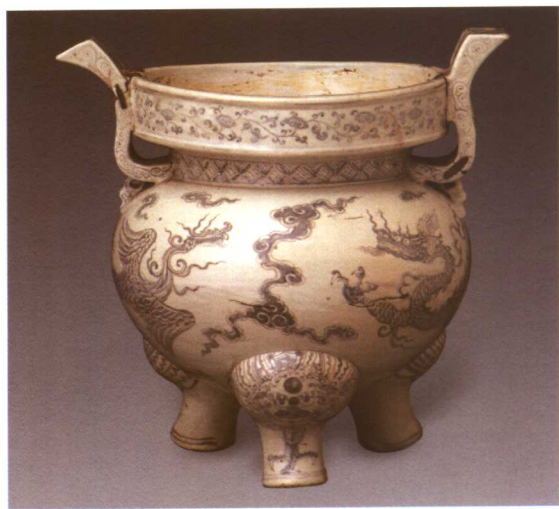


图1 明洪武青花龙凤纹三足炉

记当时景德镇：“万杵之声殷地，火光炸天，夜令人不能寝。戏呼之曰四时雷电镇。”清初沈怀清云：“昌南镇陶器行于九域，施及外行。事陶之人动以数万计。”

明清时期是中国瓷器生产的黄金时代，景德镇窑瓷器分为官窑和民窑生产。官窑专烧宫廷御用品。御窑厂对瓷器的挑选极为严格，凡上解的御器大多要“百选一二”，龙缸、花瓶之类“百不得五”。近年江西景德镇珠山御窑厂遗址有大量明代洪武、永乐、宣德、成化时期瓷器碎片出土，均为残次品。烧坏的瓷器就地打碎深埋，不许流入民间，反映出御窑厂对御用瓷器要求之严格以及生产规模、烧造数量之大。官窑不计成本，追求质量精美。而民窑是商品生产，产量大，质量逊于官窑瓷器。景德镇官窑的生产代表了中国制瓷业的最高成就，其釉下彩瓷、釉上彩瓷和颜色釉瓷器五彩缤纷，争奇斗艳。

釉下彩瓷包括青花、釉里红、青花釉里红等品种。

青花瓷是最具中国传统文化特色的釉下彩瓷，它是以钴蓝彩绘作装饰的瓷器，始烧于唐代巩县窑，成熟于元代景德镇窑，明清时代延烧，并成为主流品种。

明代洪武官窑青花瓷，上承元代，下启永宣，以古朴粗犷，气势雄伟为主要特征，同时

也显示出趋于简练、纹饰图案向文人画文雅韵致的方向发展。洪武官窑青花钴料与元青花钴料成分一致，均系进口钴料，但洪武器呈色多数呈灰蓝色，不如元青花呈色鲜艳透亮。青花龙凤纹三足炉（图1）形体高大，纹饰精美，绘制笔力遒劲，有元代制瓷艺术遗风。洪武青花瓷传世品较少，器形有碗、盘、瓶、壶类，炉十分罕见，故此器弥足珍贵。

永乐、宣德时期是青花瓷器生产的鼎盛时期，以造型多样，纹饰精致，青花色泽浓艳而久负盛名。

永乐青花海水白龙纹扁壶（图2），造型源自十三世纪伊斯兰文化玻璃扁壶，反映出明初中外文化交流与相互影响。此瓶以青花绘海水纹，刻划白色游龙，波涛滚滚，游龙作奔跑状，气势威武雄健。器形饱满，刻划与绘制技法相结合，纹饰奔放，为永乐青花的精品。永乐青花竹石芭蕉纹梅瓶（图3），端庄秀丽，胎体轻薄，青花发色幽艳，纹饰清新典雅，绘制富有层次感，充分展现出永乐青花瓷的艺术魅力。

宣德青花海水龙纹高足碗（图4），以淡笔描绘海水，重笔绘行龙纹，海水汹涌澎湃，双龙腾越于海面，形象矫健威猛，生动活泼。重笔、淡描青花相结合，衬托主题纹样，耀眼醒目，相互辉映，图案富有立体感，使青花瓷有



图2 明永乐青花海水白龙纹扁壶



图3 明永乐青花竹石芭蕉纹梅瓶



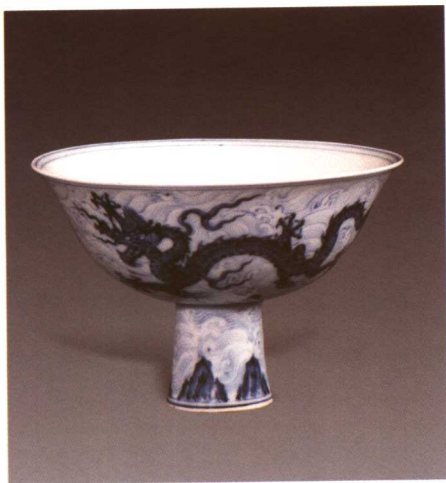


图4 明宣德青花海水龙纹高足碗

中国画的水墨韵味。

宣德青花夔龙纹罐（图5），造型敦厚，青花色泽深沉浓艳，构图疏朗，为宣德青花的典型器。明代王士性《广志绎》中评价宣德青花：“本朝以宣（宣德）成（成化）二窑为佳，宣窑以青花胜，成窑以五彩。”清乾隆年间朱琰《陶说》有“按此明宣窑极盛时也，选料、制样、画器、题款无一不精”的赞誉。

成化时期青花选用“平等青”料，呈色浅淡柔和，典雅宜人，纹饰疏密有致，优美自然，给人以清新悦目，幽雅脱俗之感，备受世人推崇。许之衡《饮流斋说瓷》评：“成化五彩，青花均极工致，青花蓝色深入釉骨，画笔老横，康熙犹当却步也。”青花八宝纹高足杯（图6）



图5 明宣德青花夔龙纹罐

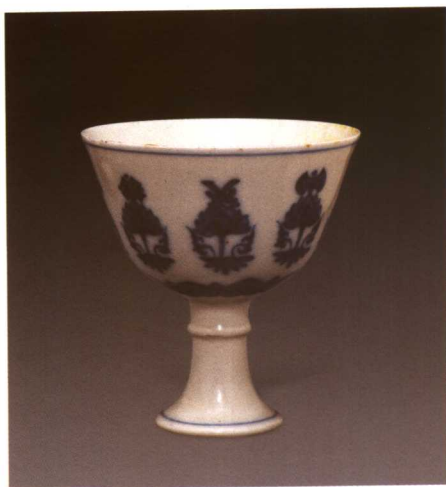


图6 明成化青花八宝纹高足杯

为成化瓷器的典型器，造型隽秀，胎薄质细，釉面洁白莹润，青花发色淡雅明快，此杯为皇室佛前供器。

明代正德时期，皇帝朱厚照崇信伊斯兰教，御用瓷以阿拉伯文为饰风气盛行。多以圆形或菱形开光内书阿拉伯文，外辅以折枝花卉纹。文字内容主要是吉祥语、箴言、可兰经等，多含有祈福求祥之意，有鲜明的时代特征和艺术特色。青花阿拉伯文折沿盘（图7），为典型正德时期的瓷器。

明代嘉靖皇帝因崇信道教，迷恋长生不老的丹术，瓷器的造型和装饰富有浓郁的道教色彩。盛装仙丹的葫芦瓶，为嘉靖时期的典型器物，装饰图案多有八仙、八卦、云鹤、福祿寿等纹样，有独特的艺术风格。青花使用“回青料”，色泽浓重鲜艳，蓝中泛紫，幽菁可爱。



图7 明正德青花阿拉伯文折沿盘

陈浏《陶雅》记：“嘉靖青花有绝浓艳者，画笔亦美。”嘉靖青花八仙人物纹葫芦瓶(图8)，纹饰描绘洒脱飘逸，人物形象极为生动。许之衡《饮流斋说瓷》评：“明代绘事，人物虽不甚精细，而古趣横溢，俨有武梁画像遗意。”

明代嘉靖、隆庆、万历三朝青花均以“回青”为料，但以隆庆官窑选料最精，其青花色泽以浓艳明丽而著称。隆庆青花双龙戏珠纹缸(图9)，形体较大，制作规整，画面生动自然。史籍记载，明代洪武间始烧龙缸，由于龙缸形体较大，胎体厚重，烧制过程要使器物不变形，需要很高的成型工艺，制作工艺复杂，故成品率较低。明初传世品十分稀少，仅见宣德、正统时期青花龙纹缸。嘉靖、万历时期是龙缸烧制的鼎盛期。隆庆一朝时间短，烧造瓷器较少，故此龙缸十分珍贵。

万历青花穿花龙纹带盖梅瓶(图10)，为1958年北京明十三陵定陵神宗朱翊钧墓出土，形体高大，绘制精工，为万历官窑罕见的精品。邵蛰民《增补古今瓷器源流考》中评万历瓷：“隆万厂器土埴坟，质有厚薄，色兼青彩，制作益巧，无物不有，汁水莹厚如堆脂。”



图8 明嘉靖青花八仙人物纹葫芦瓶



图9 明隆庆青花双龙戏珠纹缸

景德镇御窑烧造精致的御用瓷器，而民窑生产以广大民众为对象，民窑器虽质量逊于官窑，但其绘制技法奔放自如，纹饰题材丰富多样，充满民间质朴的艺术风格。宣德青花荷塘鱼藻纹罐(图11)纹饰祥瑞，构图简洁，清新明快，为宣德民窑青花瓷的代表作。

正统至天顺时期因时局动荡不安，烧瓷面貌不清，陶瓷史界称此时期为明代瓷器发展史上的“空白期”或“黑暗期”。它正处在宣德与成化两个制瓷高峰之间，孕育着从宣德时期雄健浑厚的艺术风格向成化时期玲珑秀丽的方向转变。“空白期早期”笔致俊巧，纹



图10 明万历青花穿花龙纹带盖梅瓶





图11 明宣德青花荷塘鱼藻纹罐

饰严谨秀丽，与宣德瓷器风格相近。“空白期后期”瓷器，绘制柔软，纹饰线条纤细，画风接近成化风格。空白期多见青花瓷，器型有梅瓶、罐等。纹饰有高士图、双狮戏球、缠枝花卉图等纹饰，绘制纵横豪肆，淋漓奔放，艺术风格独特。正统青花狮子戏球纹梅瓶（图12）、天顺青花携琴访友图罐（图13），均为空白期的典型器。正如许之衡《饮流斋说瓷》评：“明瓷之画也，用笔粗疏而古气横溢，且有奇趣，

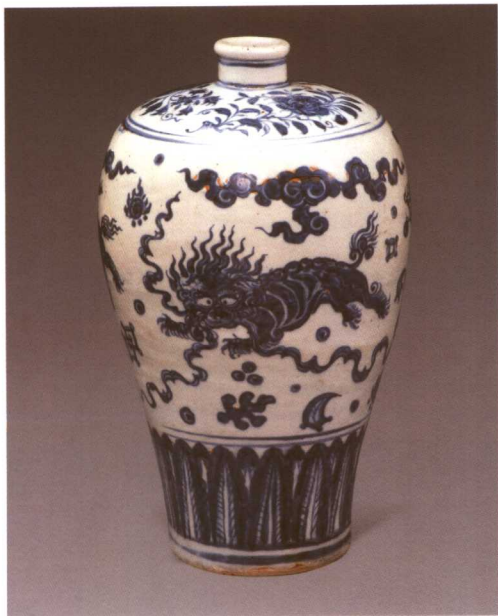


图12 明正统青花狮子戏球纹梅瓶

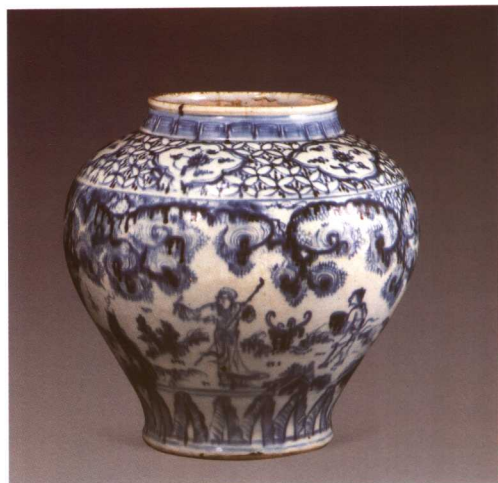


图13 明天顺青花携琴访友图罐

其地之色釉浓厚深穆，却非后来所有。”

入清以后，受明末清初战乱破坏的景德镇瓷器生产很快得以恢复。康熙时期刘廷玑《在园杂志》记：“至国朝御窑一出，超越前代，其款式规模，造作精巧。”康熙时期青花瓷的生产不仅数量大，而且制作精工，胎质坚细洁白，青花色泽鲜艳，装饰题材丰富，纹饰描绘层次分明。许之衡《饮流斋说瓷》记：“清初康熙青花亦足雄视一代。”青花夔凤纹摇铃尊（图14），胎釉细腻，纹饰简洁明快，为康熙官窑的典型器。青花夜宴桃李园图棒槌瓶（图15），为民窑制品，以淡描青花绘制，细腻流畅的线条，将人物刻划得惟妙惟肖。

雍正官窑青花瓷器，其造型一改康熙时期浑厚古拙之风，崇尚轻巧俊秀工丽之貌，其绘

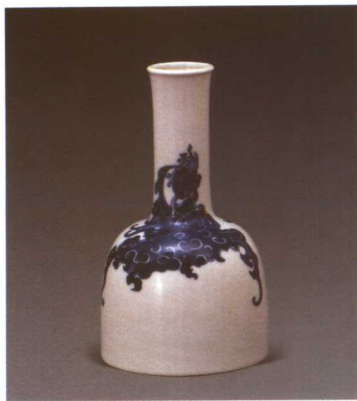


图14 清康熙青花夔凤纹摇铃尊



图 15 清康熙青花夜宴桃李园图棒槌瓶

制也由康熙时期的雄浑苍劲，而代之以隽秀典雅之风格。青花折枝花果纹瓶（图 16），造型别致新颖，青花色泽浓艳，追求永宣时期“苏泥渤青”料的效果。

清代时期，督窑官的派驻对景德镇御窑厂的生产有促进作用。有康熙年间的“臧窑”、

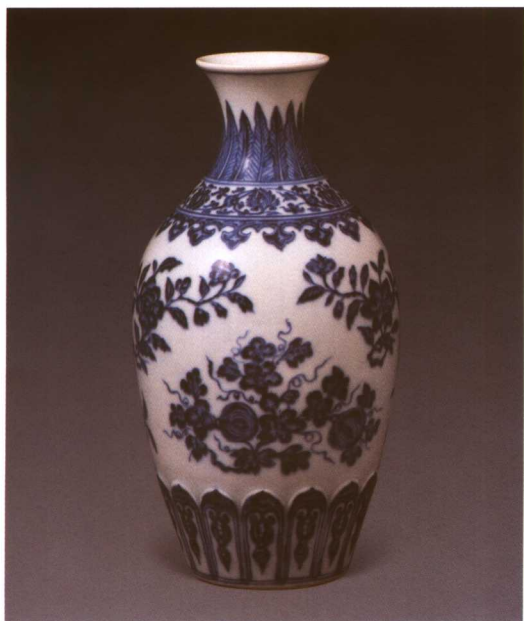


图 16 清雍正青花折枝花果纹瓶

“郎窑”，雍正年间的“年窑”，乾隆年间的“唐窑”，均在瓷器生产上取得了辉煌成就。“唐窑”是指唐英在乾隆二年至乾隆十九年（乾隆十六年曾一度停止），督理景德镇御窑厂窑务生产的瓷器。《景德镇陶录》记述唐英督窑的成就：“公深谙土脉，火性，慎选诸料，所造俱精莹纯全。又仿肖古名窑诸器，无不媲美；仿各种名釉，无不巧合。”青花缠枝莲纹花觚（图 17），器铭乾隆六年唐英敬制的字样，其高大精美的形体，秀丽流畅的青花纹饰，展示出乾隆时期“唐窑”高超的制瓷技艺，有绝对纪年铭款，是乾隆早期瓷器的标准器。

釉里红是著名的釉下彩绘瓷品种之一，元代景德镇窑始烧，由于釉里红瓷烧制对窑室中的气氛要求十分严格，烧成难度大，成品率低，元代的釉里红瓷器产量低，流传至今的数量不多。明初洪武时期，由于烧造技艺的提高，釉里红发色纯正艳丽，釉里红的产量增大，品种有盘、碗、壶、盏托、瓶等。釉里红缠枝菊花纹玉壶春瓶（图 18）、釉里红缠枝花卉纹碗（图 19），纹饰布局严谨，绘制笔法娴熟，线条流畅，为洪武釉里红瓷的代表作。



图 17 清乾隆青花缠枝莲纹花觚



永乐、宣德时期釉里红的烧制已十分成熟。明中期以后逐渐衰落，直到清康熙时期恢复烧造，工艺精湛，呈色鲜丽稳定。陈浏《陶雅》有“釉里红一种以康熙朝为独擅胜场”的赞誉。康熙釉里红团花纹苹果尊（图20），发色鲜艳明快，纹饰布局已图案化，线条流畅自然，为康熙釉里红瓷中的名品。雍正时期，釉里红称为“宝烧红”，制作比康熙时更为精致。釉里红三果纹玉壶春瓶（图21）端庄规整，纹饰祥瑞，釉里红发色鲜丽夺目，为雍正釉里红瓷的珍品。

青花釉里红是釉下彩瓷品种之一，始烧于元代，由于钴青料与铜红料烧成温度以及窑室气氛要求不同，烧成难度大，元代器物极为罕见。至清代雍正时期，青花釉里红烧制技术娴熟，制品最好。青花色泽翠蓝幽靓，釉里红娇艳俏丽，相映成趣。雍正青花釉里红器造型多样，有瓶、罐、尊、碗、盘等。装饰纹样有缠枝花卉、莲托八宝、松竹梅、云鹤、凤穿花、三果、八仙、山水人物纹等。青花釉里红桃纹玉壶春瓶（图22），以青花绘枝叶繁茂的桃树，以釉里红绘制仙桃，硕果累累，图案吉祥，绘制精细。青花釉里红均发色纯正，反映出雍正青花釉里红瓷烧制水平之高。

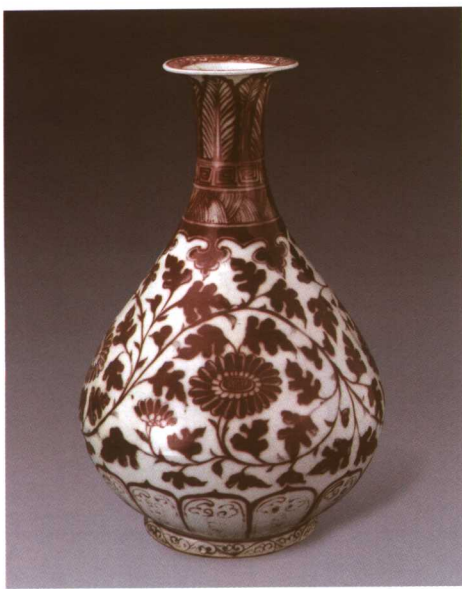


图18 明洪武釉里红缠枝菊花纹玉壶春瓶



图19 明洪武釉里红缠枝花卉纹碗

乾隆青花釉里红临孙过庭《书谱》笔筒（图23），以青花临唐代书法家孙过庭《书谱》，下钤釉里红印文。笔法参差错落，一气呵成，笔力刚劲俊拔，为乾隆官窑制品。所临孙过庭《书谱》，与原本无二，将中国优良制瓷艺术与传统书法相结合，珠联璧合，为稀世之珍。

明清时期景德镇烧造的釉上彩瓷有斗彩、五彩、粉彩、珐琅彩等品种。

斗彩是釉下青花与釉上彩绘相结合，争奇斗艳，雅丽精致。斗彩创烧于明代宣德时期，尤以成化斗彩器堪称瓷中的瑰宝。朱琰《陶说》评道：“古瓷五彩，成窑为最，其点染生动，有出于丹青家之上者。画手固高，画料亦精。”著名陶瓷鉴定家孙瀛洲有“成化瓷器，胎质细腻纯白，白釉莹润如脂，彩色柔和，笔法流利，造型轻灵秀美，表里精致如一”的赞誉。成化斗彩花蝶纹罐（图24），造型秀丽，胎釉细润

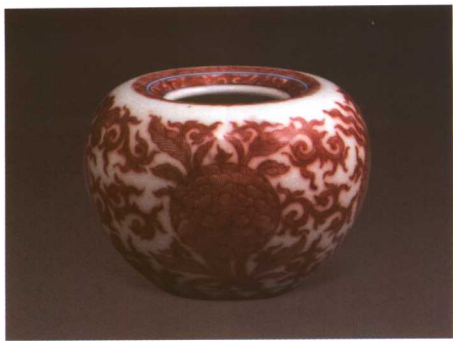


图20 清康熙釉里红团花纹苹果尊