

首都博物馆
CAPITAL MUSEUM, CHINA

北京出版社

首都博物馆

2006年5月

北京出版社

首都博物馆书库 编辑委员会

主任 赵其昌
副主任 郭小凌 韩永 崔学谕 王武钰 高凯军 姚安
委员 祁庆国 刘高 黄雪寅 刘树林 王春城 沈平
唐国尧 武俊玲 叶渡 孙五一 裴亚静
编辑部
主任 祁庆国
编辑 裴亚静 龚向军 王超 杨洋 杜莹

图书在版编目 (CIP) 数据

首都博物馆 / 首都博物馆编. — 北京: 北京出版社, 2006.5

ISBN 7-200-06473-4

I.首... II.首... III.博物馆—简介—北京市—画册 IV.G269.271-64

中国版本图书馆 CIP 数据核字 (2006) 第 045632 号

首都博物馆

编者 首都博物馆

责任编辑 安东

文稿提供 首都博物馆办公室、陈列部、策划部、现场办公室、工程部、社教部、开放部、征集部、技术部、保管部、安保部

文稿统筹 首都博物馆资料信息研究中心

摄影 祁庆国 梁刚 谷中秀 张京虎 罗征 朴识

装帧设计 祁庆国 王超

出版 北京出版社

地址 北京北三环中路6号

邮编 100011

发行 北京出版社

印制 北京雅昌彩色印刷有限公司

版次 2006年5月第1版第1次印刷

开本 965 × 1270 1/16

印张 9

统一书号 ISBN 7-200-06473-4

定价 168.00元

版权所有 翻版必究

卷首语

无论同国外著名博物馆还是国内老牌博物馆相比，首都博物馆都是一座年轻的博物馆。倘若从1981年北京孔庙老馆正式开放算起，迄今首都博物馆只有25年的历史。梁任公先生曾对年轻人和老年人的特征进行过有趣的比较：“老年人如夕照，少年人如朝阳；老年人如瘠牛，少年人如乳牛；老年人如僧，少年人如侠；老年人如字典，少年人如戏文；老年人如鸦片烟，少年人如波兰地酒。”梁先生的比喻细究起来并不十分合理，但这是文学表述，不是科学论文，读起来过瘾如饮波兰地就足够了，起码说明年长者与年轻者之间具有不少差异。首都博物馆年龄较小，因此可能具有朝阳、乳牛、义侠、戏文、波兰地酒的一些长处（当然也可能没有老博物馆的醇厚老道、意味深长……），如相对更鲜活、更亮丽、更有进取心、更现代、更有发展潜能……

对于首都博物馆人来说，有几个年份和日子是具有重要历史意义的：

1981年10月1日，首都博物馆在北京国子监街孔庙内正式开放。

1999年，北京市委、市政府决定建设首都博物馆新馆，馆址位于复兴门外大街16号。

2001年12月25日，首都博物馆新馆建设工程开工。

2005年12月16日，首都博物馆新馆建成并投入试运行。

2006年5月18日，首都博物馆新馆正式对外开放。

经过5个多月的试运行，首都博物馆新馆充分体现了兴建新首博的初衷：建设一座与首都作为举世瞩目的历史文化名城相适应的、国内一流、国际先进的大型综合博物馆，使之成为新世纪北京的标志性文化建筑之一。

首都博物馆新馆矗立在北京长安街的西延长线上，外观典雅、高贵、含蓄，在我看来是目前长安街上的现代建筑物中最艺术、最优雅美丽的一座。它内涵丰富，功能完善，保存和陈列着北京约50万年人居史、3000多年城市史、800余年京都史的珍贵遗存，也收藏和陈列着众多中华民族的瑰宝，总数超过20万件。它还通过频繁的文化交流，在短短5个来月的时间里，向观众展示了众多国内外博物馆的珍藏。它是一座名副其实的有关北京历史与文化艺术的殿堂，是北京市重要的公共文化艺术空间之一，是高速发展的首都政治、经济、社会和文化事业的生动象征和恒久记忆。

很少有一个地方像在首博一样能让人们接触过去留下的有关北京的人证、物证、书证，很少有一个地方像在首博一样能让人们与北京的去进行无尽的对话。

本书讲述的就是我们首都博物馆的故事。我们衷心地欢迎中外友人到首都博物馆参观、访问。



首都博物馆馆长 郭小凌

2006年5月18日

献 辞

北京是我国的首都，是历史文化名城。文物古迹遍布于地上地下，革命遗址又丰富多样。妥善地保护这些历史文物，并把我们优秀的历史文化遗产以多种形式展示给广大观众，是时代的需要，也是首都博物馆的光荣使命。

北京是全国的政治中心、文化中心，国际交往频繁。文物是物化的历史文化，对文物进行深入的多方面的研究与阐述，把我们独特的民族文化、历史遗存与国外观众进行交流，是博物馆工作者义不容辞的责任。

愿与广大观众及博物馆同仁共勉。



首都博物馆专家委员会主任 赵其昌

2006年5月18日

引言

• 8 •

经典的建筑

• 30 •

完善的功能

• 46 •

丰富的展陈

• 102 •

先进的技术

• 118 •

优质的服务

• 130 •

广泛的支持

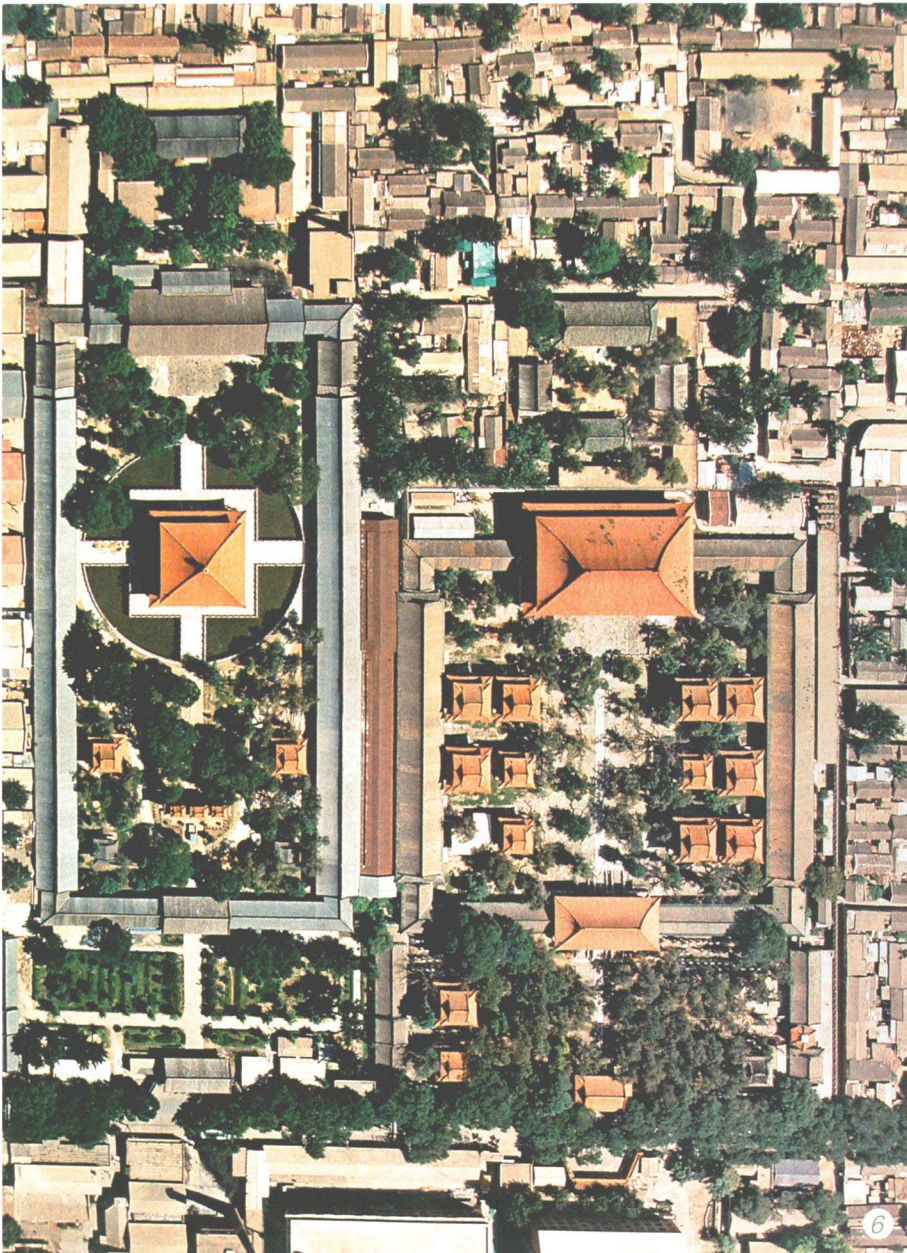
• 136 •

规范的管理



景德街牌楼。景，与影相通，影德者，即追随先德之意。

景德街牌楼原位于北京历代帝王庙前，1954年因道路改造工程，将其拆卸，文物部门将牌楼的构件精心保存。半个世纪后的2005年，这座精美的牌楼重新矗立于首都博物馆礼仪大厅，再现其光彩，成为首都博物馆体量最大的一件文物。景德街牌楼的拆卸与重建是一个象征，既体现出文物工作者在历史文化遗产保护工作上的良苦用心和不懈努力，又生动地向世人诠释了首都博物馆在北京地区所具有的功能。



5. 1981年10月1日首都博物馆(旧馆)开馆第一天,首任馆长梁丹(左一)将第一位观众刘运福(中)迎进馆内并陪同参观。

6. 北京孔庙、国子监航拍照片。

1. 1995年—2004年《北京历史文物陈列》展厅。
2. 1981年10月《北京简史陈列(古代部分)》(首都博物馆第一版北京通史展览)展厅。
3. 1999年—2001年《古都文化展》展厅。







1. 2001年7月，中共中央政治局常委、全国政协主席（时任北京市委书记）贾庆林（右一）在北京市文物局长梅宁华（右二）的陪同下到首都博物馆调研。

2. 2002年6月，中共中央政治局委员、北京市委书记（时任北京市市长）刘淇（前排右三）在首都博物馆新馆业主委员会主任秦德海（前排右二）和中国建筑设计研究院建筑师崔凯（前排右一）的陪同下到首都博物馆新馆工地视察。

3. 2004年8月，北京市委副书记、市长王岐山（左一）视察首都博物馆馆藏文物的情况。北京市副市长张茅（左三）、北京市文物局长梅宁华（左二）、北京市文物局副局长舒晓峰（中）陪同，首都博物馆副馆长王武钰（右二）介绍情况。

首都博物馆新馆建设是北京市“十五”期间重大文化基础建设工程，2000年国家计委批复立项申请，2001年《首都博物馆新馆建设可行性研究报告》经国家发改委报国务院批准实施，2001年12月正式奠基兴建。

在市委、市政府的关心和指导下，经过四年的艰苦努力，首都博物馆于2005年亮相于中华第一街——长安街的西延长线上。首都博物馆以其宏大的建筑、先进的设施、完善的功能、丰富的馆藏、新颖的展览，成为一座与北京“文化中心”、“国际化大都市”和“历史文化名城”地位相称的大型现代化博物馆，并跻身于“国内一流，国际先进”的博物馆行列。

2005年12月19日，中共中央政治局常委、全国政协主席贾庆林，中共中央政治局委员、北京市委书记刘淇，国务委员陈至立，著名学者任继愈为首都博物馆新馆揭幕，首都博物馆新馆进入试运行阶段。



经典的建筑



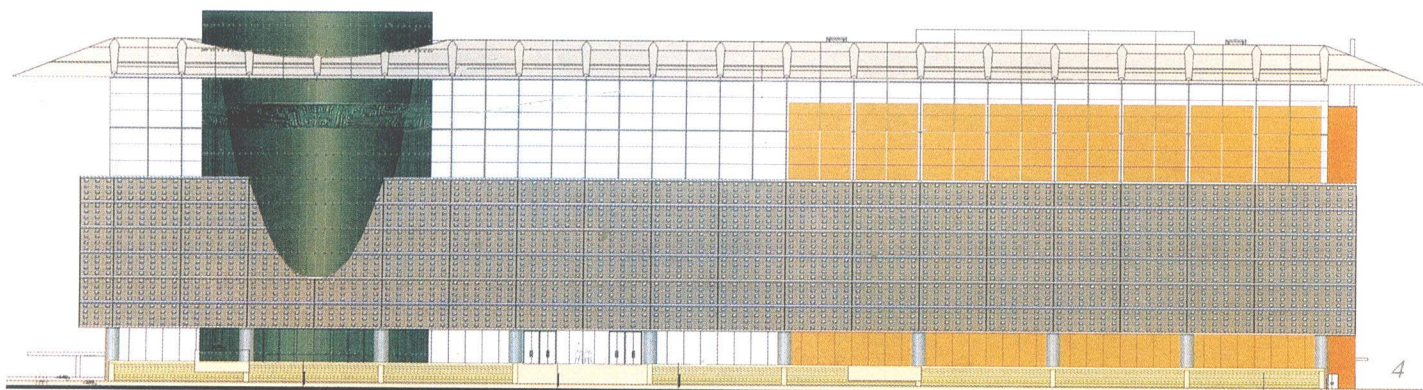


首都博物馆的建筑设计理念是“以人为本，以文物为本，为社会服务”，强调“过去与未来、历史与现代、艺术与自然的和谐统一”。

首都博物馆建筑设计方案，是经过两轮国际招标，从16家中外知名建筑设计机构提交的22个设计方案中选出的。

首都博物馆建筑本身是一座融古典美和现代美于一体的建筑艺术品，既具有浓郁的民族特色，又呈现鲜明的现代感。博物馆建筑一经落成，即得到国内外各界人士的一致赞誉。





1. 2001年9月，召开了多次由建筑、规划、文博等领域专家和领导参加的研讨会，对首都博物馆新馆建筑设计方案和概念方案进行研讨。
2. 研讨会现场。众多专家、学者、工程技术人员以自己的智慧与辛劳为首都博物馆新馆的建设做出了贡献。
3. 中共中央政治局常委、全国政协主席（时任北京市委书记）贾庆林（左二）和中共中央政治局委员、北京市委书记（时任北京市长）刘淇（右一）等领导同志对首都博物馆新馆建筑设计方案进行了多次认真审阅，并反复听取专家意见，对建筑工程予以极大关心和支持。图为2000年10月16日贾庆林、刘淇和国家文物局局长单霁祥（右二）听取首都博物馆馆长韩永（左一）介绍新馆建筑设计方案。
4. 建筑设计方案中选方案北立面效果图。
5. 建筑设计方案中选方案日景效果图（法国AREP公司和中国建筑设计研究院联合设计）。