

21 世纪基础美术技法教程

素描人物

SUMIAO RENWU

高春雷 著

江西美术出版社

21 世纪基础美术技法教程

素描人物

高春雷 著

江西美术出版社

图书在版编目 (CIP) 数据

素描人物 / 高春雷著. — 南昌: 江西美术出版社,
2007.1

21 世纪基础美术技法教程

ISBN 978-7-80749-051-7

I. 素... II. 高... III. 人物画—素描—技法(美术)—教材 IV. J214

中国版本图书馆 CIP 数据核字 (2006) 第 156625 号

策 划: 刘 杨

封面设计: 刘花弟

装帧设计: 刘花弟

责任编辑: 丘 玮

何如珍

21 世纪基础美术技法教程·素描人物

高春雷 著

江西美术出版社出版

(南昌市子安路 66 号)

<http://www.jxfinearts.com>

E-mail: jxms@jxpp.com

新华书店发行

深圳华新彩印制版有限公司印刷

开本 889 × 1194 1/16 印张 6

2007 年 1 月第 1 版

2007 年 1 月第 1 次印刷

印数 5000

ISBN 978-7-80749-051-7

定价: 24.00 元

目 录

第一章 概述	1
一、关于素描	1
二、写生人物头像的意义和作用	3
第二章 石膏头像写生与人物头像写生的关系	6
第三章 人物头像写生的表现技法	8
一、线和明暗造型	8
二、结构	13
1. 头部的骨骼和形体结构	13
2. 头部的肌肉	13
3. 五官的结构	14
三、表现处理	15
四、构图的安排	16
五、明暗调子的运用	17
六、人物性格表情的再现	19
第四章 步骤示范	22
一、男青年头像	22
二、女青年头像	24
三、中年男子头像	26
四、中年妇女头像	28
五、老年男子头像	30
六、老年妇女头像	32
第五章 作品赏析	34
第六章 人物半身像	68
人物半身像的表现技法	69
1. 比例结构	69
2. 手的结构	70
3. 构图的安排	71
4. 衣饰的表现	74
第七章 步骤示范	76
一、男青年半身像	76
二、女青年半身像	78
第八章 作品赏析	80

第一章 概述



人物头像 达·芬奇 [意]

一、关于素描

一般来说,初学画者都从素描入手,这早已是公认的不争的事实。素描又是一项实践性很强的基础课目,学生在经过一段或较长时间的训练后,往往偏向于单方面强调进步与否,却少有思考关于素描的本质问题,学习的意义和方法是否正确,出现盲目、被动、屡犯同一毛病的现象,延缓了学习进度和正确的学习方法的形成。因此,有必要在素描学习之初,认真全面地掌握好观察方法和表现手法的关系,从感性认识到理性思维上做好充分的准备,提升学习质量也成为今后取胜的关键。

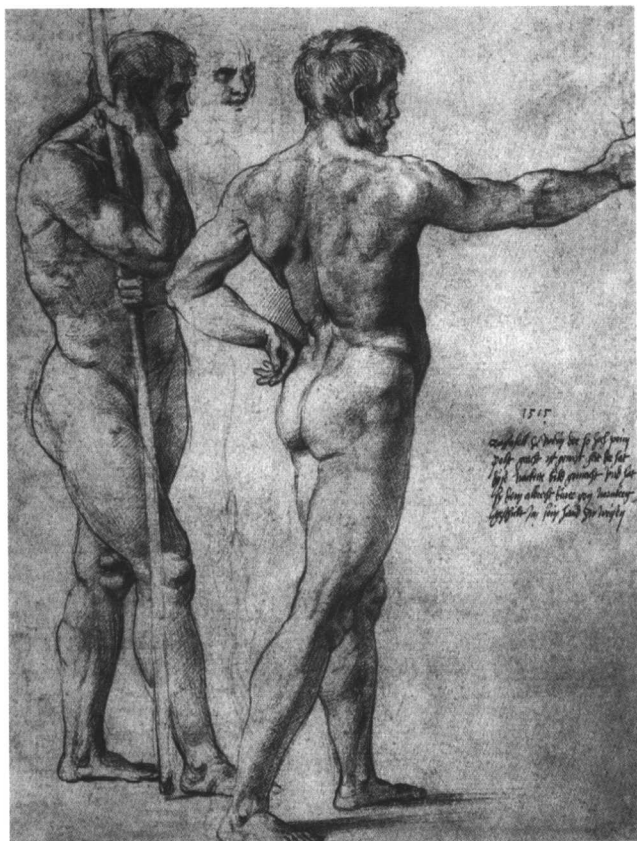
依循认识事物由概念入手的原理,因此学生对素描这一看似熟悉,然而都未能道出所以然的概念,应在理论上进一步地认知和加强。

素描既是造型艺术的基础,同时还体现出一种真正独立的思考方式。所以它不只是其他艺术的一种预备环节,也是一种独立的艺术形式。

从绘画史的发展角度看,在中世纪以后素描作为一种独立的技术,主要用于作坊的画谱。文艺复兴时期的达·芬奇、米开朗基罗等画家,他们的素描均为创作而作构图草稿,此外还有对照客观实物进行的带有研究性质的写生画稿。至此,素描作为艺术表现手段才取得了独立地位,而大师们又以其名声促成了对这种独立性的承认。画家瓦萨里收集了大量艺术家的素描编成画集,使素描作为术语在艺术理论中取得了决定性的意义。16世纪后半叶,意大利画家卡拉奇创立美术学院,素描便成了系统教授的课目,经过几百年的继承和发展,产生了具有丰富理论基础和不同风格样式的教学体系。伴随着不同时期的艺术变革,先后几次产生过素描和色彩之争(如托斯卡纳派和威尼斯派、安格尔和德拉克洛瓦之间的争论),历经岁月,素描的面貌和作用亦有所改变,但在教学中的地位却始终不容否认和无可争议。

素描是以简单的工具准确生动地表现自然现象。所谓简单的工具,是指单纯的或单一颜色的工具。这些单纯的工具可以包括干性材料,如铅笔,炭笔、炭精材料,彩色铅笔和色粉笔等固体媒介;也可以是湿性材料,如钢笔、毛笔、水墨等液体媒介。纸张为白色或浅灰色,光面或带纹理等不同材质。采用这些工具画素描时,可以使用除黑色笔之外其他颜色材料的介入,例如高光加白或用棕色笔等手法。需要注意的是不要超过两种以上的色相,尽量保持画面层次变化的单纯性。色相变化过于丰富即超出了素描的表现范畴,使概念变得模糊。

在大师的素描中,德加素描稿中的一部分,虽以色粉笔为媒介,但依然划分为纯正的素描作品;罗丹以动人的线条再加以薄薄水彩的人体速写作品仍属素描范畴。由此我们可以看到,依据作画的题材及感觉兴趣,选择工具和材料与表现目的有关。而对于媒介物的感觉,对于它们的物理特质和感官特质以及潜在的表现性的感觉是与生俱来的。这种感觉和兴趣最终将融入素描表现的整体观念中。



素描人体 拉斐尔 [意]



素描人体 米开朗基罗 [意]



素描人物 达维特 [法]



素描头像 鲁本斯 [西班牙]

安格尔说,除了色彩,素描是包罗万象的。素描是人类绘画史上出现最早也是较早被冠以术语独立确定的表现形式。它是以颜色相对单一的、简单的工具准确而概括、生动而深刻地表现真实的客观物象的过程,是画者通过媒介物将对形象最直接的感受,通过丰富的造型知识表现出来的过程,它具备为初学者提供基础的功能,也可使自身成为一种独特绘画形式的双重意义。

素描主要解决的是造型问题,造型首先表现为技术问题。一般学生在学习过程中过于重视素描表现方式,比如线条的排列、明暗调子的处理以及形准的要求,理解认识极为片面,表现出被动地完成作业式的态度,不能够主动地从整体的角度,考虑这些形式手段如何配合造型表现的本质问题。所以,在此阶段即要改变看的方式——观察方法,养成作画首先通过观察,然后进行分析思考,最后落笔再现

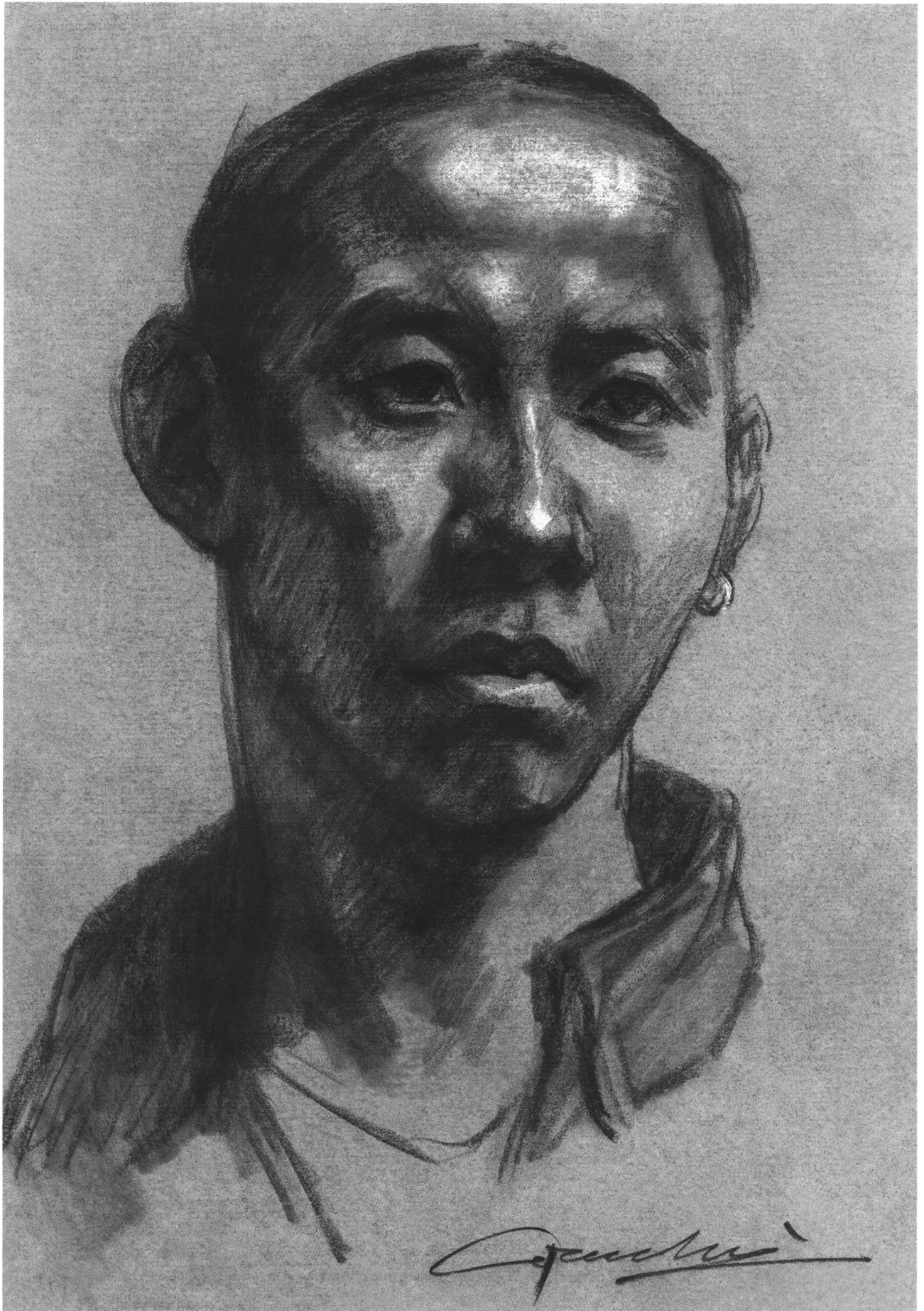
眼、手、脑配合的步骤过程。在平时的基础训练中,做到对造型的把握由被动向主动转变,从而提升对素描基本知识的认识,提高学习效率,以便轻松应对各种难题。

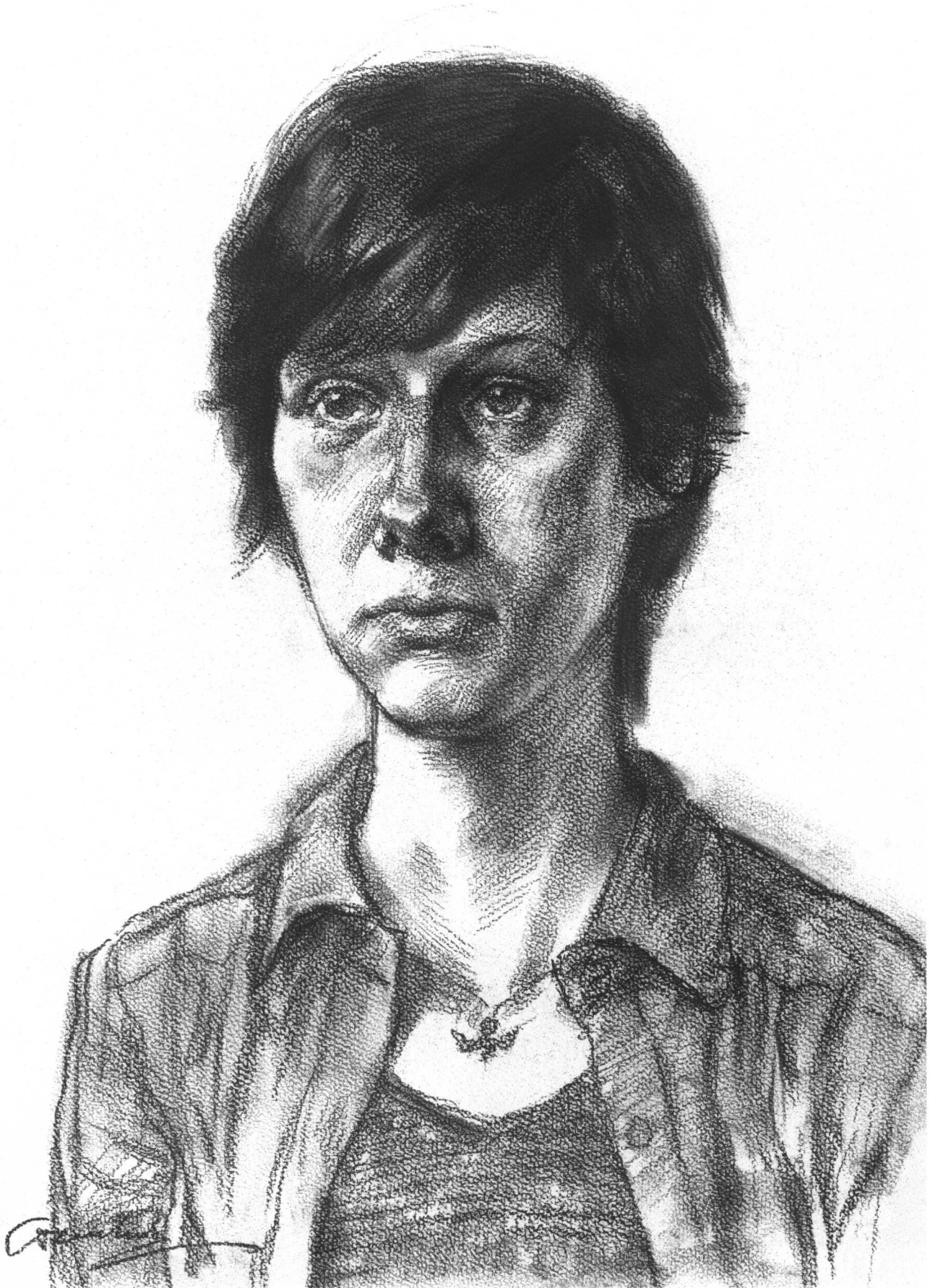
二、写生人物头像的意义和作用

人物头像的写生是整个素描学习过程中的重要环节,也是重点、难点所在。人物形象是绘画的主要表现素材,它具有其他写生无可比拟的在造型上的优势和难度。无论是简单的静物写生还是石膏像写生的训练,应该说都是为画好人物做的前期准备,而人物写生训练也将是提高素描造型技巧、培养高超的绘画能力的关键环节。

在经过了前面几个阶段的写生练习之后,应该说拥有了一定的造型能力,具备了人物头像写生的前提条件和必要性。与前阶段写生不同的是,人像写生要求在解决素描基本问题的同时,更应对人物头部复杂的结构体积关系,以及性格表情等做深入的研究,在作业当中才能有更精到的表现,以此来适应考试和以后的学习需要。



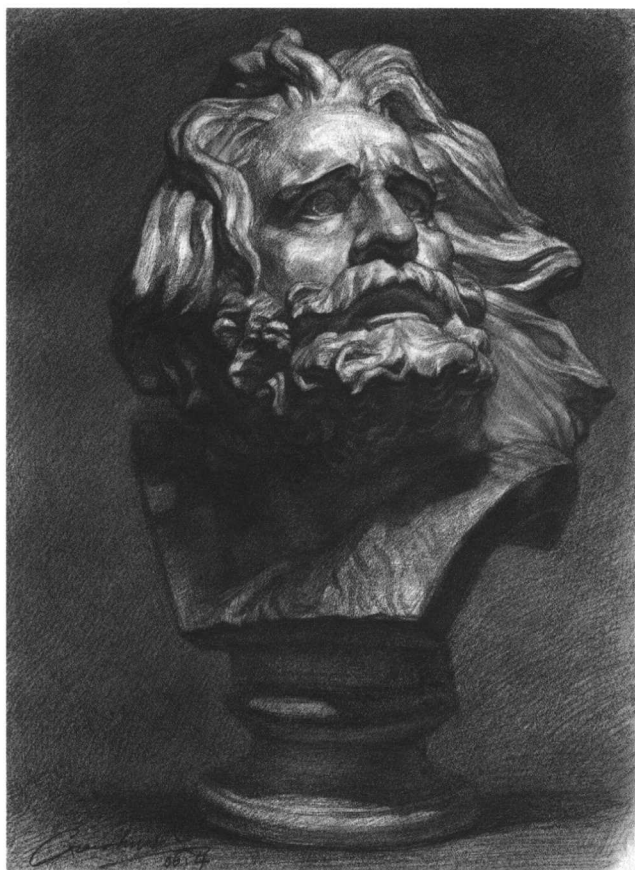




第二章 石膏头像写生与人物头像写生的关系

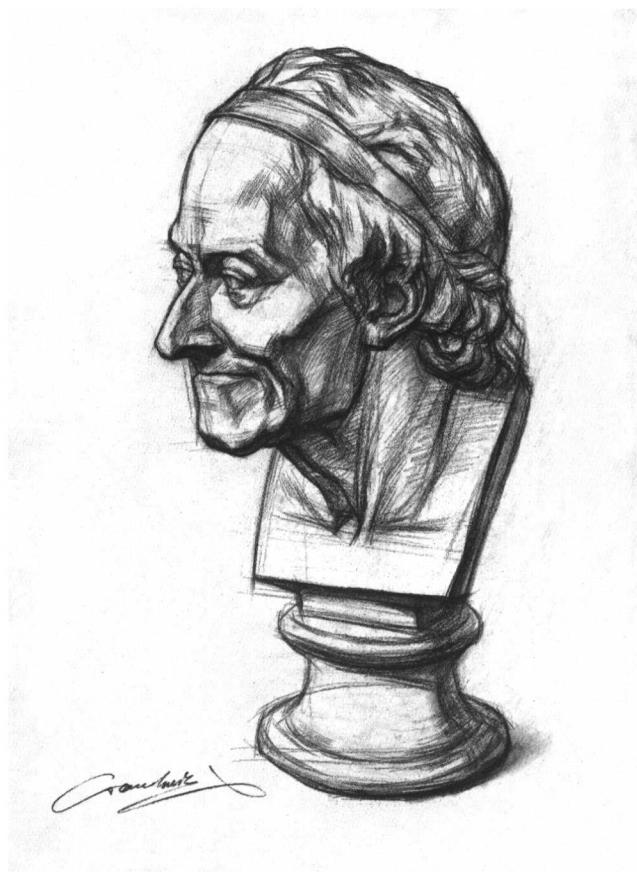
石膏头像写生是在人物写生前一阶段进行的，在造型上它与人物写生有着直接的联系。首先都是以人物形象为表现原形，在表现的过程当中都应考虑结构、体积、空间等诸多要素问题。但由于人是有生命的活体，所以质感与神情的表现成了石膏头像与人物写生的最大区别。

由于石膏像的单色、静止以及雕塑感强的特点，首先在观察上更利于学生集中去分析体积关系和结构组合关系，而这两者都是素描学习过程中不可或缺的最主要的经验。另外，通过对石膏头像进行部分长期作业的练习，可以加强学生深入塑造、全方位理解分析形体关系的能力，学会坚实塑造形体的方法，为人



这是一张强光的长期作业，注重塑造，形准，并在体积、结构、空间、质感等方面进行全方位的把握。

物头像写生打下良好的基础。但是石膏头像写生毕竟不等于人物写生，所以在人物写生练习中应把握好人物所有的质感和性格特点，尽力做到形神兼备，避免出现刻板、僵硬的现象。充分发挥石膏头像写生对人物写生所起的辅助促进作用，做到使每个阶段练习的衔接更合理紧凑。



以线造型的短期作业，要求用笔概括肯定，强化结构、体面关系是作业的主要要求。



第三章 人物头像写生的表现技法

人物是绘画中主要的表现形式,同时由于人体兼备微妙匀称而富有变化的结构以及丰富的情感思想,所以成为研究造型规律、表现重大主题的重要对象。

从技术角度看,完成一幅素描人像作业,必须考虑多方面的要素,比如怎样合理运用线及明暗塑造形体、对人物结构的掌握程度、捕捉人物的神态和性格特征,才能使整个画面生动而完善。

综上所述,在写生人物头像时应注意以下基本要素:线、明暗造型、动态、比例、透视、结构、表现处理。

一、线和明暗造型

线条和明暗调子是构成素描作品的基本要素,是构造素描作品的主要表现形式,也是最易为学生使用和掌握的造型方法。

线条和明暗在形式上有其共通性,但也有各自明显的特性,在运用上应有区分和侧重。

从概念上讲,线是点的移动轨迹,它既可作为物象的边缘(外轮廓),又可界定空间;既可独立表达一定的形象,又可被用以组成肌理、调子而转化为另一种因素。一般描绘的线条都是抽象的,当观察的感受与各种各样的线条联合起来时,这种痕迹就由自由状态(无造型意识的)进入思索状态(有造型意识的)中。

通常,学生一般素描作业的开始步骤都是使用线条勾勒外形,在此,以线造型,用单纯的方式快速准确地第一时间捕捉形体的概貌的方法是正确的。但需要提醒的是,在这个阶段不应过分依赖勾线,长时间停留在



简单的外形观测上,初步形成的图形平面化意识太强,从而丢掉了继续捕捉形体所需的敏感度,使得画面上已有的线条和形体关系都显得迟钝和不够准确。经常如此,将会造成观察方法和步骤的紊乱。

用简约的线条定出构图的位置和头部大形的关系,此时除了运用表现形体外部轮廓和形象特点的结构切线外,还应多使用辅助线(虚线)来促成形体的定位,测量比例、透视以及结构的基本关系。注意线条的使用要有分析性,它是作业不断深入的步骤印记和证明,是形体结构关系清晰准确的保证。

明暗调子的使用应该是学生在素描练习过程中的主要表现手段,也是可以借鉴参考、最利于初学者运用的表现形式。相对于单纯地以线造型的要求,明暗调子由于其自身的属性特点,具有将形体进行三维空间主体化的先天优势,同时也为学生深入刻画形体在步骤上提供了更大的可能。

物体明暗的产生,源自于光线的作用。物体自身复杂的结构、体面转折,在外部光源(包括自然光、人造光两种)的作用影响下造成不同的明暗变化。光线的强弱、形体构造的变化程度决定了明暗的对比和层次关系。

前面提到以单线组成形体的外形,而由多根线条组成密集有序的排列状态就形成了块面,这个块面通常用来表现物体的背光面即暗部,而这种被使用的线即称为影线。在明暗关系的表达中,受光面的亮部一般是不画或少画内容的,暗部色调的变化是表现的重点。按照步骤,以线条切出大形之后,接下来便是抓住形体明暗交界处处(这个地方通常代表形体面与面之间、结构之间的重要转折),然后顺势将整个暗部铺满,形成一个由两大面构成的形体的基本关系。需要强调的是,在刻画明暗交界线时,除记录、感受光线造成的明暗对比度外,更应用强而准的阴影扣住形体的结构转折关系。实际上这就要求学生必须具备对人物形体和解剖(以骨骼、肌肉为主)结构有较深入的认识,只有这样才能做到有的放矢,从整体上对形体进行概括提炼,客观地把握住步骤的准确性。

形体的塑造是以运用阴影表现暗部层次变化为主要手段,在运用上阴影可分为两种:一种为造型阴影,一种称为投影,两种阴影同时出现在同一画面中。

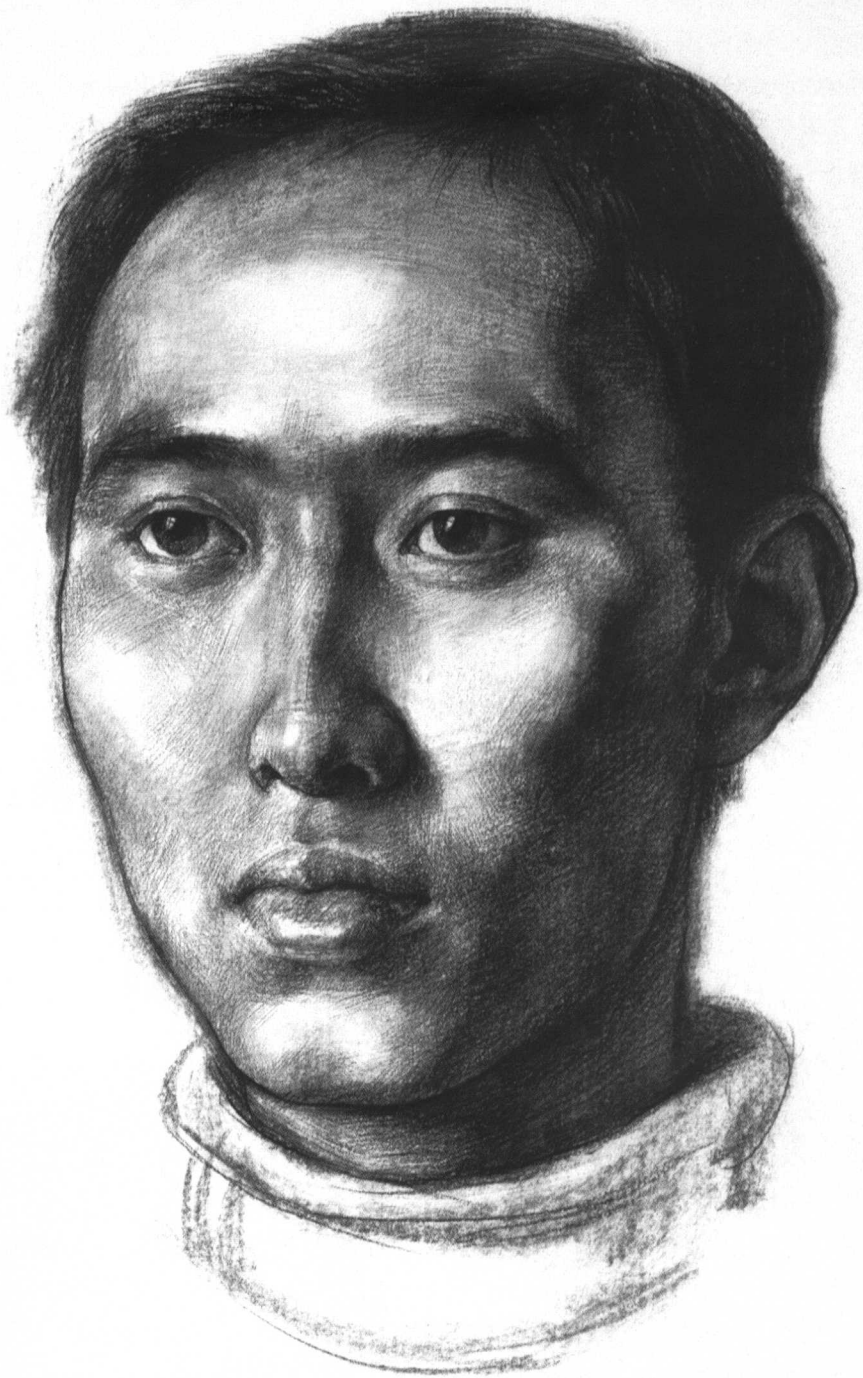
造型阴影简言之,就是物体受光后形成的明暗关系,这些阴影因形体的变化而变化,它依附于形体而存在,是形体体积、结构物化的表现,是以明暗调子再现形体的主要元素。投影则是物体受光后投射在承

接面上的阴影,它因客观条件(如光源位置、承接面形状)、环境的变化而变化,在明暗塑造中处于从属地位。造型阴影能够如实完整地表达形体自身的体积和结构关系,所以在素描作业中作为主体而被重视;投影能再现形体的空间关系和受光状态,也是素描表现的重要手段,应有有机合理地利用,避免喧宾夺主的现象出现。

由此看出,形体暗部的塑造,应遵循以表现体积、结构形态为目的原则,层次的变化也应围绕这个主题展开,切不可漫无目的地只是在调子深浅上下工夫。犹如写文章措辞不当,导致“词不达意”的后果一样,盲目运用明暗调子会导致表面化、结构凌乱模糊的毛病产生,所以应加强分析认识,尽量避免此类问题的发生。

“线条跟着结构走”这句话大多数学生都是知道的。在这里线条可以解释为由影线构成明暗关系,此话往往容易误导或是由于画者理解上的偏差,把关注的焦点放在线条上。实质上,结构应该是这句话的主体,因为线条的组合有方向、排列、间隔、色调层次上的变化,而这些都只是表现的形式,主题是关于形体的结构,这才是形式应为之服务的中心和内容,这一点跟前面所提到的概念是一致的。而要做到这一点,必须对物体的结构做深入的研究,获取直接可信的经验,才能将线条(明暗)有机地运用并创造出好的形体关系,否则,线条将只是花哨多余、无所依从的附属物。

总之,线条可直接用于勾勒形象,其形式决定注重对物象进行单纯化塑造。而由影线组成的明暗调子,则更侧重表现光影、质地、空间层次的秩序,也称“全因素”。通过上述分析可以看到,用线条、明暗两种手法都应同样在表现形体的结构、体积等本质问题上发挥作用。两种手法互为运用,相对独立,而在造型的观察方法和要求上都是一致的。换言之也就是,无论以线造型或是以明暗调子造型,都要直接观察分析物象的构造、生成方式、组合规则以及解剖结构的特征,而脱离对形体本质问题的研究,流于表现形式上的玩味和盲动,势必给良好的造型观的形成带来阻碍。



Guochun





二、结构

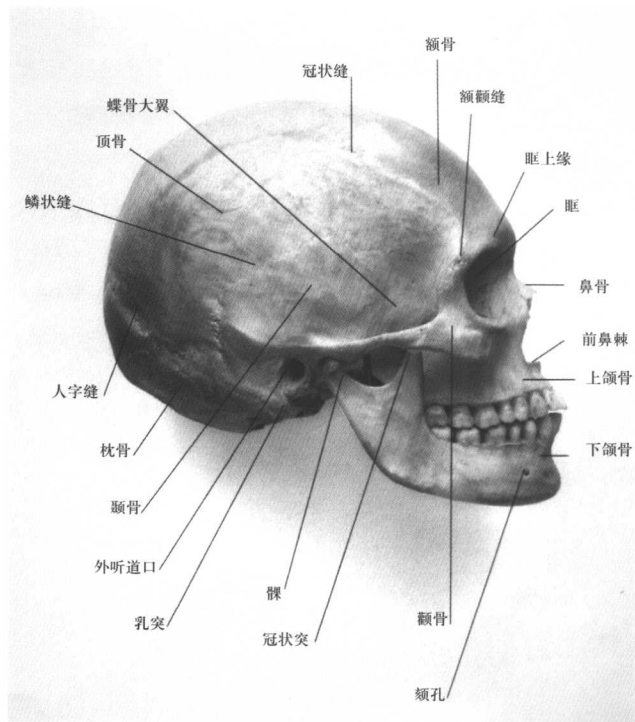
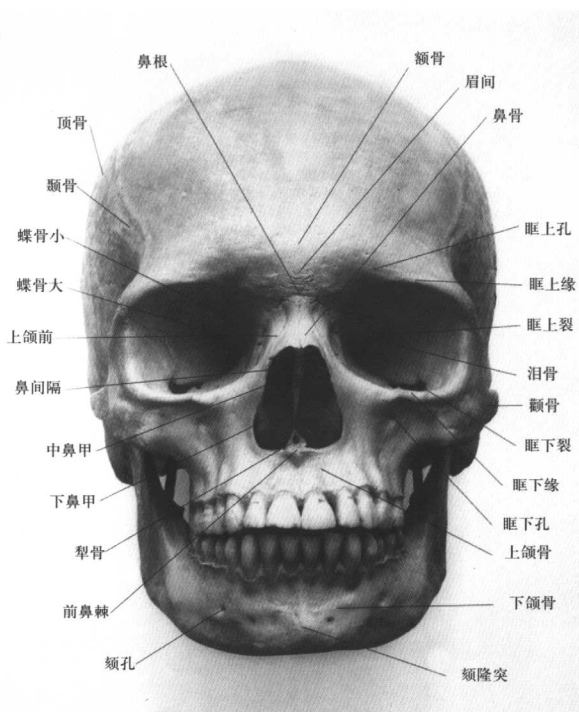
所谓结构，就是物体的结合和构造。物质往往是由单一或是复合状态出现的，所以就存在各种物质形态的结合和构造的问题。一般物体可用几何形体来概括其形状特征和复合衔接关系，作为人的结构，包括两方面的认识：一是形体结构，即是对象的部位以基本几何形体来概括表现空间位置及其相互之间的有机联系；二是解剖结构，诸如对骨骼、肌肉的造型特征及其组合关系的把握。前者是从属，后者是基本，解剖结构决定着形体结构。

人像的写生关键在于对人体解剖结构的了解，不同于静物和石膏像写生的结构标准。人体的形态构造丰富而微妙，且带有性格、情绪的主观因素，需要从多角度、全方位进行仔细的研究，总结经验获取较深的认识，才能在实践中做到深入浅出、运用自如。

1. 头部的骨骼和形体结构

头部的骨骼分脑颅骨和面颅骨两部分，脑颅骨由额骨、颞骨、顶骨、枕骨等组成，面颅骨由鼻骨、颧骨、上颌骨、下颌骨等组成。

头骨的整个形体是由两个卵圆形结合而成，基本形的正面像一个蛋形，侧面看是两个蛋形的重叠，一个竖着、一个横着，竖着的蛋形一半为面部，横着的蛋形为脑部。从头部的体块结构看，脑颅部是一个蛋形的块面，面颅部是一个向下收拢略带锥形的块面。这两部分构成头部的两大体块。从整体上看头部，可概括成一个简单的形——立方体。



2. 头部的肌肉

头部的肌肉分表情肌和咀嚼肌两类。表情肌一端起于骨骼，一端止于皮肤，收缩时产生面部表情。表情肌有额肌、眼轮匝肌、皱眉肌、鼻肌、上唇方肌、颧肌、口轮匝肌、颊三角肌、下唇方肌、颈肌、笑肌等。咀嚼肌有颞肌和咬肌。

