

中国画技法系列

没骨人物

没骨人物

马海方 / 著

画法



陕西人民美术出版社



作者简介

马海方，1956年生于北京，1981年毕业于中央美术学院中国画系。现为人民美术出版社画家，荣宝斋画院教授，中国美术家协会会员。作品多次参加各种大展并获奖。近几年先后由香港心源出版社、福建美术出版社、大百科全书出版社、河北教育出版社和人民美术出版社出版画集五种。

图书在版编目(CIP)数据

写意人物·没骨人物画法/马海方著.-西安:陕西人民美术出版社,2007.3

(中国画技法系列·第3辑)

ISBN 978-7-5368-2081-4

I.写... II.马... III.写意画:人物画-技法(美术) IV.J212.25

中国版本图书馆CIP数据核字(2006)第136672号

中国画技法系列

(第三辑)

马海方等/著

陕西人民美术出版社出版发行

(西安市北大街131号)

新华书店经销 西安新华印刷厂印刷

889×1194毫米 16开本 10印张 30千字

2007年3月第1版 2007年3月第1次印刷

印数:1-3000

ISBN 978-7-5368-2081-4

定价:100.00元(全套10册)

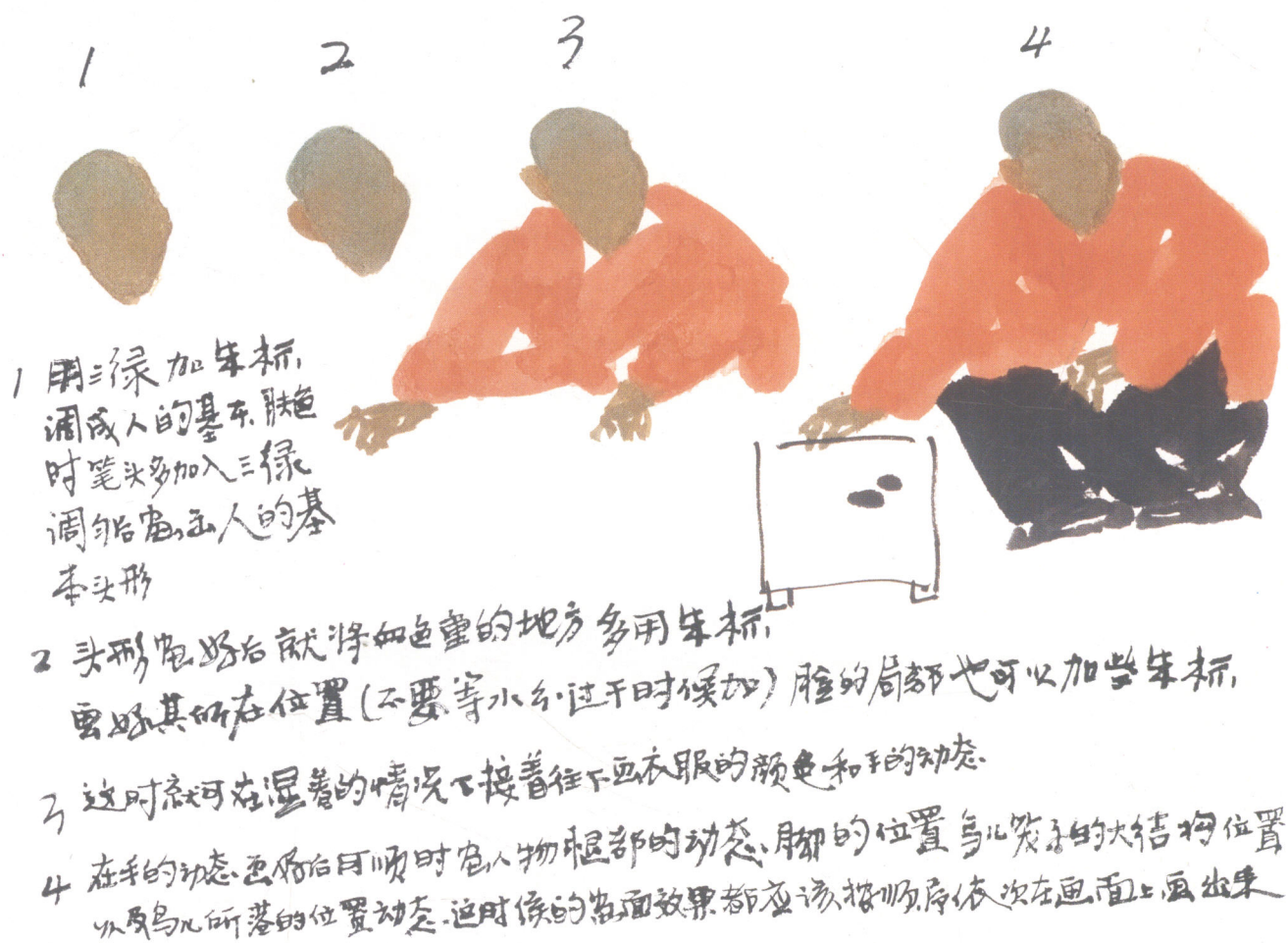
概 论

——我说“没骨”人物画

从在美院学习的时候，我就养成了速写本不离手的习惯，大量的街头速写让我对人物形象的塑造有了一定的把握。艺术来源于生活，又要高于生活，人物画每个时代有每个时代的特征，衣着、神态、生活小景，都是各不相同的。我作为一个写实风格的人物画画家，表达的是我所处时代的人物的特征。我需要如实地描绘他们的生活状态，但如果把现实中的人物分毫不差地搬到画面上来，却又失去了绘画的本来意义。这种写实的人物画，在似与不似之间把握好一个尺度，让画面更有生命力，更有生活情趣，则却为不易之事。

传统中国画向来是“重墨轻色”，一些文人画家在有意或无意之中往往把重彩与“俗气”和“匠气”相关联。但要表现丰富多彩的现实生活，仅仅以水墨为主的传统画法是远远不够的。特别是表现浓郁的民间风俗、热闹的集市庙会、节日的喜庆欢乐、民间的婚丧嫁娶的场景等等，如果没有鲜艳的色彩，就缺少那种特有的气氛与活力，而且也脱不开前人画法的陈旧感。通过反复地实践、不断地摸索，我渐渐形成了水墨与重彩相结合的重彩没骨人物写意画，色墨混融，设色时不仅仅孤立地用色，而是色当墨用，融墨于色，线条隐于色中而不失其骨，在人物的动态和形态方面进行提炼与夸张，重点刻画人物面部表情和手与脚的结构。衣饰则用石青、石绿、朱砂、大红，阔笔重彩，渐次形成色足墨饱、色墨结合的风格特征。要在“没骨”中“见骨”，无线条而显示人物轮廓和内在结构，于色彩中见沉厚去淤滞，重彩而不见燥气。清代画家恽寿平以“没骨”写花鸟得神采；近现代画家石鲁、关良以“没骨”写人物得情趣，都是很好的范例。初学者应多看、多读、多做大量的速写或默写。只有具备准确的造型能力，才能张弛有度地于没骨中见有骨，摒弃匠气，于大俗中见大雅！

图例一：没骨人物画法步骤



1. 用三绿加朱标调成人的基本肤色时笔头再多加入三绿颜色调匀后画出人物的基本头形。
2. 头形画好后，就将人物五官血色重的地方多加入朱标，画准其所在位置，加朱标颜色时应在画面还湿着的情况下进行。
3. 在画面湿着的情况下画衣服的颜色和手的动态。
4. 依次画腿部的动态，脚的位置、结构，鸟笼子的位置和大结构以及鸟儿动态。

5



在人物动态结构确定下来之后，头部和衣纹的湿度有60%的时候画人物五官结构衣服的结构转折衣纹的疏密处理鸟儿笼子的罩布和鸟儿的大动态和基本颜色。都是依次的好。这时水分不能太多。

6



6 在人物头部全身衣服及鸟儿与鸟儿笼子全部画完以后画面这时候还是湿的情况下首先将脸部结构加以强调使其结构变化更丰富用的颜色为少量朱标，这时的衣服可以同时渲染手脚的结构鸟儿的细部。鸟儿笼罩也同时画出其转折要说明一下鸟儿笼子里的其它东西为了画面效果可以省去不用画。

5. 在人物动态及结构确定下来后，头部和衣纹以及人物的五官在画面湿度在60%左右画好其结构、转折、疏密以及鸟儿的颜色、笼罩布都可依次画好，这时的画面已基本构成。

6. 在基本画面形成后最后用朱标颜色强调五官结构，使其变化丰富，手脚在结构处用朱标加以强调。鸟儿、鸟笼子、罩布同时画出疏密、结构。说明一下，鸟笼子里的其它物件为了画面效果可以省去不用画。

图例二：四季树木的几种画法



人物画的补景往往要树木来衬托。所以画人物画应掌握几种不同树木的画法以及树木在不同季节的枝叶、色彩变化。

春天树木，干、枝、叶都有不同的变化，树干在春天时色较深、枝发深红，新叶以嫩绿为主。

夏天树木，叶较密，树干隐在其中，叶的变化应根据画面画出颜色的变化，使其更有层次。

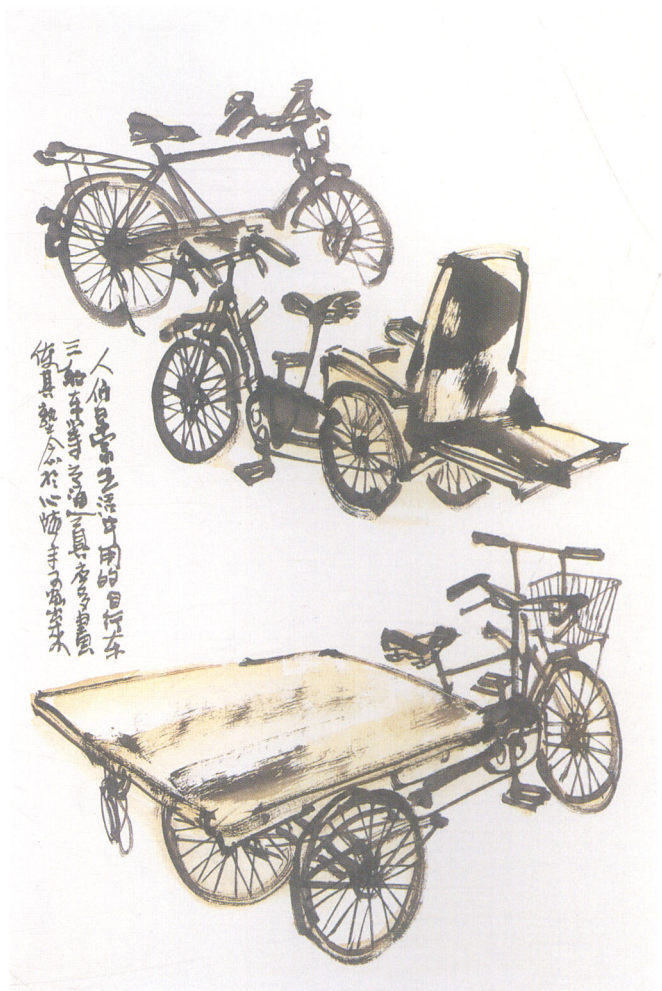
秋天树木要多在叶的色彩变化上下功夫，从黄红叶里找出变化层次。

冬天树枝多处露，画时多注意树枝的相互穿插及疏密组合。



图例三：几种鸟笼及生活用车的几种画法

北京人玩儿鸟特别讲究，有什么人玩儿什么鸟儿之说。也就是说玩儿鸟儿分档次。玩什么鸟儿就用什么档次的笼子。本身鸟笼子的形状也特别多，在画里应把握住几种日常生活中常见到的鸟笼子。（如红子和画眉鸟应该配什么样的笼子等）



日常生活中常能见到的几种车的特点：平板三轮儿和老人爱骑的小三轮儿，在其用途上是有很大区别，往往经常一起出现在一个画面里。满大街都能见到的自行车，细心观察它们也有很大的区别。车与人相对来讲是一致的，也就是干什么的总爱骑能干什么用的车。

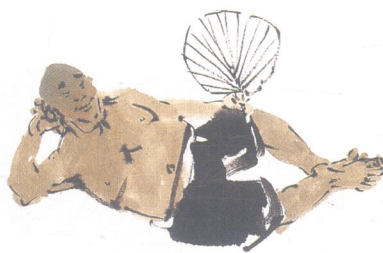


图例四：人物与环境画法步骤

步骤一：整幅画以人物为主，在确定好构图后就要先动手用色与墨画最主要人物的结构关系，把一幅画的基础要打好，也就才有信心接着往下画。



步骤二：在人物取得画面主要位置并画出大体色墨结构后，接着把扇子与树的大的结构勾出来，为画树叶打好基础。



步骤三：在人物色墨未干时用浓墨画出人物的五官与全身的结构。同时给扇子和树叶着色，树叶画时最好用组笔法画出来。这时把老人骑的三轮车的大体结构定好位置。



步骤四：在人物色墨未干时继续用朱标加强其结构。同时把树叶的层次也加强，尽可能地让树叶成组。鸟笼子与车的细部结构疏密关系画到位。这时要注意画面虚实关系的处理，该留白的地方一定要小心地留住。



您若是真的活京城街头，就可见到各种各样的京城吉人
在树下纳凉的情景，想想这些不都是京城街头的三弄儿吗

納涼圖

人物要意
畫得多的吸
收其定後畫更
的活言沒有才
能使人物畫以
更活言更豐富
也欲更活言更
更豐富也欲更
更豐富也欲更

步骤五：在整个画面未干前细心收拾。人物在未干时进行最后的调整，尤其五官在最后时一定要小心加色上墨。树叶的前后关系需加强，使其有前后的距离感，鸟儿笼子顶底、罩布着色应一步到位，车同时上暖色，紫砂壶这时要一起完成。最后根据画面疏密结构题款，注意题款时不能影响画面的整体构成与画面结构，应让题款与印章成为画面的组成部分。



四季之一·胡同口 136cm × 34cm



四季之二·夏趣图 136cm × 34cm



四季之三·乐在其中 136cm × 34cm



四季之四·凑热闹 136cm × 34cm



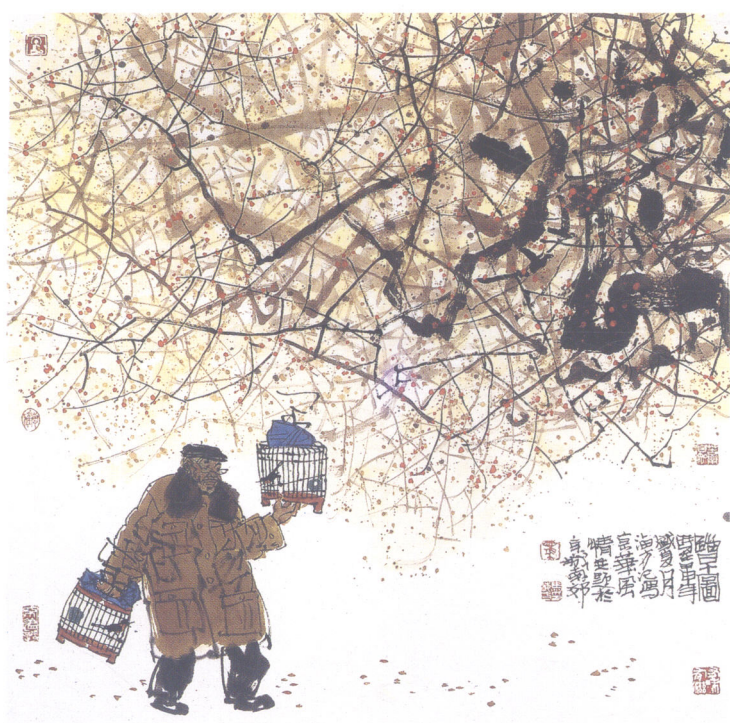
找乐图 之一



找乐图 之二



遛早图 33cm × 45cm



遛早图 68cm × 38cm



冬趣 68cm × 82cm



北京爷 68cm × 68cm