

图解

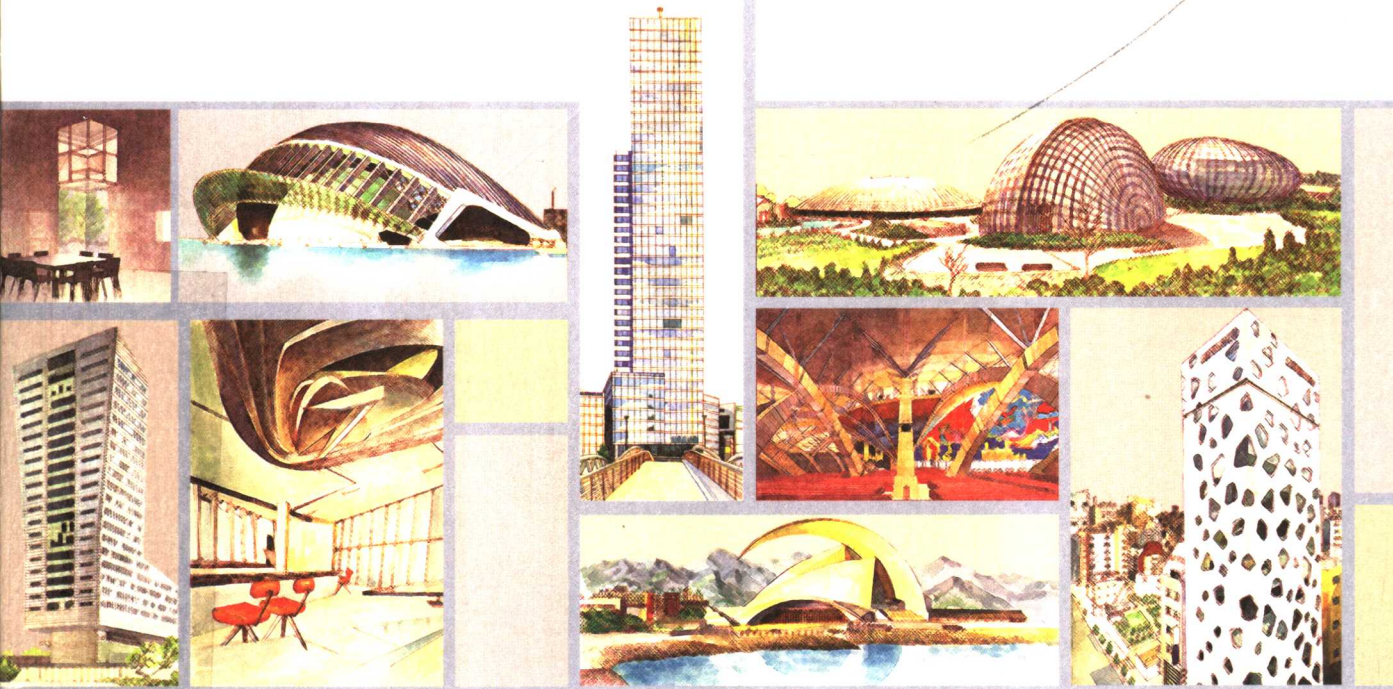
西方当代建筑史

图解建筑史系列



王国光 著
朱雪梅

图解中国建筑史
图解中国民居
图解中国园林
图解西方古代建筑史
图解西方近现代建筑史
图解西方当代建筑史



中国电力出版社
www.cepp.com.cn

王国光，华南理工大学建筑学院副教授、建筑学系副系主任、国家一级注册建筑师。1987年在重庆建筑工程学院建筑系获学士学位。1990年获重庆建筑工程学院建筑系建筑设计及理论方向硕士学位。后任广东省城乡规划设计研究院建筑师、规划师，直至1997年。

王国光副教授长期致力于城市公共建筑及居住区的规划设计研究，专攻法院建筑、行政办公建筑设计及人居环境理论。已完成了相关学术论文二十余篇，主编专著一本，论文先后在《建筑学报》、《华中建筑》、《时代建筑》、《北京规划建设》等多家省级以上刊物发表。参与主持国家自然科学基金资助项目、国家自然科学基金重点资助项目及粤港重大科技项目等若干科研项目。

朱雪梅，广东工业大学建设学院副院长、教授。1987年在浙江大学建筑系获学士学位。1990年获重庆建筑工程学院建筑系建筑设计及理论方向硕士学位。后任广东省城乡规划设计研究院建筑师、规划师，直至1994年。朱雪梅教授长期致力于城市建筑及景观环境的设计研究，已完成相关学术论文二十余篇，主编专著一本，论文先后在《建筑学报》、《时代建筑》、《北京规划建设》等刊物发表。参与主持国家及省级科研课题多项。

《图解西方当代建筑史》西方几千年的古典建筑发展史被现代主义建筑的出现截断，而现代主义建筑从其兴起到后期被更多元化的建筑探索所取代，也不过经历了百年的发展历史。20世纪80年代以来，现代建筑在经过了国际主义风格一统天下的局面之后，正面临空前分裂和由此带来的多元化发展新阶段。

对于当代建筑层出不穷的新建筑形象进行归纳与分类，正变得越来越困难。值此新世纪刚刚开启之际，要想对20世纪末和21世纪之初的建筑发展进行总结分析，也非得符合这种散乱和复杂的规则不可。

因此，本书没有采用传统的按照风格分类，而是归纳了当代比较主流和得到大多数学者认可的观点，分6个章节来分别阐述当代建筑在世纪交替的这几十年的发展。分别选择了在技术、材料、设计等不同方面具有代表性的建筑作品，并搭配数百幅精心绘制的图片，力求使当代迷乱的建筑发展状态能够给读者一个较为有序和完整的印象。

由于选取了诸多当代新锐建筑师的建筑作品，所以在没有中文资料的情况下只能翻译英、日等地区的原版图书。因此相当多内容是第一次以中文的形式向读者呈现，可以说是一本难得的好书。

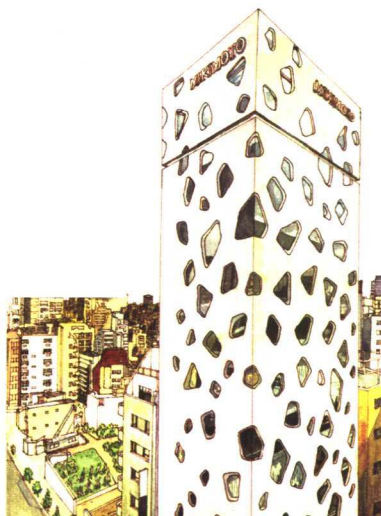
图解建筑史系列

TU-09/6
:4
2008

图解中国现代建筑史
图解中国民居史
图解中国园林史
图解西方近代建筑史
图解西方现代建筑史

图解西方当代建筑史

王国光 朱雪梅 著
王其钧 审



中国电力出版社
www.cepp.com.cn



建筑的发展本就被视为一个有机生命体的生长过程，伴随各种或积极或消极的因素。本书放弃了割裂连续建筑序列的“风格分类法”，而是以风格和时间发展顺序相结合的双重线索，对西方当代建筑的发展状态进行梳理，让读者在一个更为真实的平台上体会各种建筑风格形成与衰落的必然性，从而可以更深刻地把整个建筑发展脉络。本书适用于致力于建筑史研究的工作者、建筑及相关专业的广大师生，以及热爱建筑专业的人们。

图书在版编目 (CIP) 数据

图解西方当代建筑史 / 王国光, 朱雪梅著. —北京: 中国电力出版社, 2008

(图解建筑史系列丛书)

ISBN 978-7-5083-5728-7

I.图... II.①王...②朱... III.建筑史—西方国家—现代—图解
IV.TU-091

中国版本图书馆 CIP 数据核字 (2007) 第 130752 号

中国电力出版社出版发行

北京三里河路 6 号 100044 <http://www.cepp.com.cn>

策划编辑: 王海林 责任编辑: 卢继贤

责任校对: 罗凤贤 责任印制: 陈焊彬

北京盛通印刷股份有限公司印刷·各地新华书店经售

2008 年 1 月第 1 版·第 1 次印刷

787mm × 1092mm 1/16 · 16.25 印张 · 390 千字

定价: 88.00 元

敬告读者


本书封面贴有防伪标签, 加热后中心图案消失

本书如有印装质量问题, 我社发行部负责退换

版权专有 翻印必究

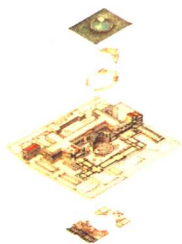
本社购书热线电话 (010-88386685)

郑重声明: 未经作者许可, 不得使用本书文字, 绘图及照片,
以免引起版权纠纷!



当代建筑是一种难以描述的艺术现象和社会思潮，为什么如此呢？可能是“不识庐山真面目，只缘身在此山中”吧。我们用理论去概括当前五彩缤纷的多元建筑潮流，的确很难让人理出清晰的头绪并且准确地予以分类与归纳。

作为一名建筑教育工作者，多年来一直想尝试着图解西方当代建筑，以当代近二十年来富有影响的建筑为背景，加以作品分析和理论总结，以期对当代建筑有一个更深入的理解。由于教学的原因及大学毕业后近二十年建筑实践和理论的积累，结合对西方当代建筑的实地考察，因而对当代的建筑现象有了一定的了解，看清了一些建筑风格的起源、发展、形成以及分化的脉络与过程。进入大学学习，正值后现代建筑理论在中国的传播，作为本书的开头，我们试图以后现代主义建筑现象为起始，依次向后归纳讲述。

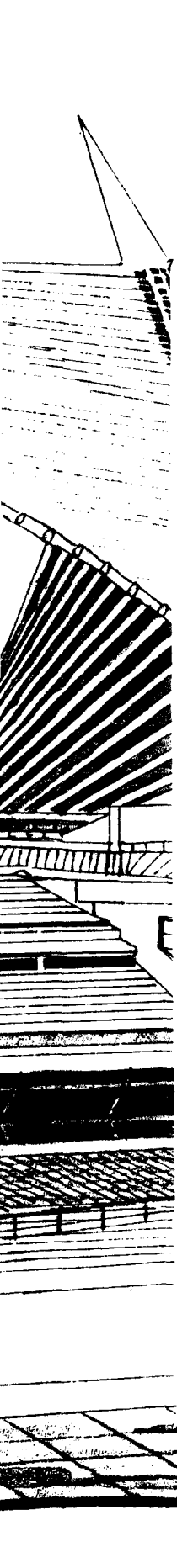


前言

后现代主义建筑风格的产生与发展，为国际主义建筑风格的发展以及当代建筑风格的形成做出了有益的尝试，其后的建筑艺术是沿着后现代主义建筑风格的惯性延续下来的。在上世纪的最后十年和新世纪初的这些年，国际经济持续发展的契机为新风格的发展提供了新舞台。当然，许多建筑师，尤其是建筑理论学者并不喜欢后现代主义的建筑风格，也不承认自己曾经受到过其影响。但不可否认，后现代主义建筑风格确实为人们开启了一扇打破国际主义统一风格的大门，从而导致人们重新审视现代主义建筑，并重新考虑现代建筑未来的发展方向。

而对于后现代主义建筑风格的种种责难，则是因为这种建筑风格的产生与发展，以及相关的后现代主义建筑设计理念过于极端。这种极端一如国际主义过分地强调功能主义一样，彼此的对立导致二者之间的互相责难也愈演愈烈。正是因为如此，此后的人们对现代主义建筑的认知与探索似乎更为理性，而当代建筑界百花齐放的局面就是最好的证明。世界建筑似乎迎来了发展历史上的真正民主时期，因而当今的这种看似无序可循的“混乱”状态，可能也是最好的建筑发展态势。因此我们认为当代的建筑风格都是现代主义建筑风格的新注解。

建筑风格的形成是由各种因素的综合影响而促成的。这里面包含建筑师的时代背景；也包含建筑的材料发展方面的因素，在钢铁、玻璃、混凝土等传统建筑材料的基础上，由于技术的发展，这些材料有了更加细致的表现；还包含了结构技术发展方面的因素，以至于出现许多新的建筑空间形式。可见，人、材料、技术



三大相互关联、相互作用的因素，是当代建筑产生新风格、新作品的基础因素。

可以这么说，当代建筑风格形成的背景可分为社会与经济两个方面。社会背景是世界政治形势虽有局部地区的小冲突，但整体上是和平发展的态势，人们追求更加优雅舒适的生活方式。在建筑风格上，则更趋于与地域、文化及科技有更密切结合的作品。经济背景则表现在全世界经济的持续发展方面，人们有了更强的经济支配能力，因而赋予建筑师更多的创作自由度，促成了当代建筑风格的形成。

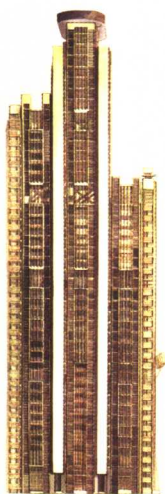
总之，当代建筑在满足人们日益增长的物质追求和精神享受方面做出了努力。与追求新奇、刺激而太过于商业化的后现代主义建筑风格不同，当代建筑风格更加注重融合和内涵，是现代主义建筑风格在新时代的延续。在我国建筑业空前发展的今天，审视一下世纪建筑发展的最新成果非常必要，这也是我们撰写此书的目的。

王国光 朱雪梅

2007年6月

于华南理工大学建筑学院

前言



第一章 后现代主义的沿袭性	8
第一节 新舞台	8
第二节 哲学思想的体现	29



第二章 新现代主义	46
第一节 老大师新作	46
第二节 后起之秀	67



第三章 先锋派变流行	78
第一节 技术领先派	78
第二节 理念领先派	94



第四章 电子辅助设计的深入	112
第一节 单件生产批量化	112
第二节 辅助性装置的加入	130

目 录



第五章 生命体建筑	148
第一节 外观仿生建筑	148
第二节 生态化理念的深入	167



第六章 引领未来的可能性	194
第一节 对旧建筑的改造	194
第二节 概念化建筑的尝试	214
第三节 新建筑理念与学科综合化	236

后记

参考书目

选图索引

■ 第一章 后现代主义的沿袭性

■ 第一节 新舞台

当代建筑发展状态

现代主义建筑在经历了轰轰烈烈的国际主义风格时期，热闹喧嚣的后现代主义风格时期，进入 20 世纪 80 年代之后，又呈现出了更为复杂多样的发展状态。

造成这种复杂多变的状态的原因是多方面的，从建筑活动中起主导作用的人的因素来看，进入 20 世纪 80 年代以来，现代主义的第一代和第二代建筑大师因为年龄关系已经退出建筑舞台，而所谓的第三代和之后的建筑师，本身就是在对国际主义建筑风格的质疑中成长起来的。他们或继续早期现代主义简洁、实用的风格，或走上与之完全相反的道路。此外，在战后甚至更晚出生的一批中青年建筑师也成长起来。在当代建筑流派丛生，时时都有新风格产生的今天，这些新生代建筑师的加入，也使建筑界的状况变得更加异彩纷呈。

除了人的因素之外，造成当代建筑纷繁多样的原因还有材料和技术的进步。随着人类科学技术的不断提高，传统的钢铁、玻璃、混凝土等建筑材料又在原有性



质基础上有了更加细致的分类和更高级的生产方式,无论其物理还是化学性状都有了革新性的改变。各种建筑技术不仅随着日益细分和具有高科技含量的机械的加入有了很大提高,而且随着各种新奇建筑的落成,更多的新施工技术也随之出现。

在当代更为自由的建筑发展状态之下,建筑设计的内涵包含着一种传承的理念,即当代建筑在结构和材料方面并没有打破早期现代主义所建立的框架。这就像是后现代主义风格对现代主义风格的反叛,它实际上更多的是一种理念上的革命,在结构技术方面的突破是极为有限的。

后现代主义建筑风格存在和发展的必然性

当然任何事物的发展都不可能是突然和跳跃的,而是一种循序渐进的过程,在建筑的发展上也一样。起源于20世纪60年代的后现代主义建筑因其独特的面貌而被人们所喜爱,虽然有的学者称这种新奇、刺激的建筑风格太过于商业化,但不能否认的是,几乎任何社会的发展都必须依靠强大的经济背景,商业化对新的建筑形式的尝试是推动建筑发展的动力之一。

虽然经济的繁荣并不是后现代主义风格出现的唯一原因,但仅从商业化这一个层面来说,作为一种发展趋势,后现代主义建筑最初也是伴随着社会的丰裕和经济的繁荣而产生的。

由于世界各国的经济发展进程并不同步,随着发展中国家经济的发展,似乎也注定了后现代主义建筑风格总会有其生存和发展空间。而且,即使在发达国家里,富于趣味的后现代主义建筑形式也并未过时。

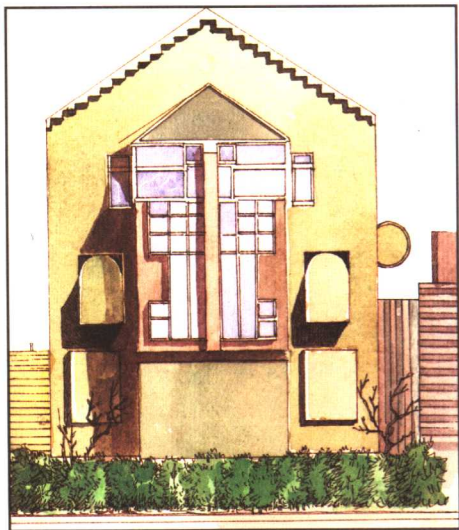
除了商业目的以外,对国际主义风格的改良以及对以往传统建筑概念化、类型化的发展状态的突破,也是后现代主义衰而不败的原因之一。许多建筑师都在尝试对传统建筑形象的全新诠释,而习惯了方盒子式建筑的人们,也对这些新的尝试做出了积极的回应。

纯粹装饰派

后现代主义风格中最为常见的手法是纯粹的装饰派

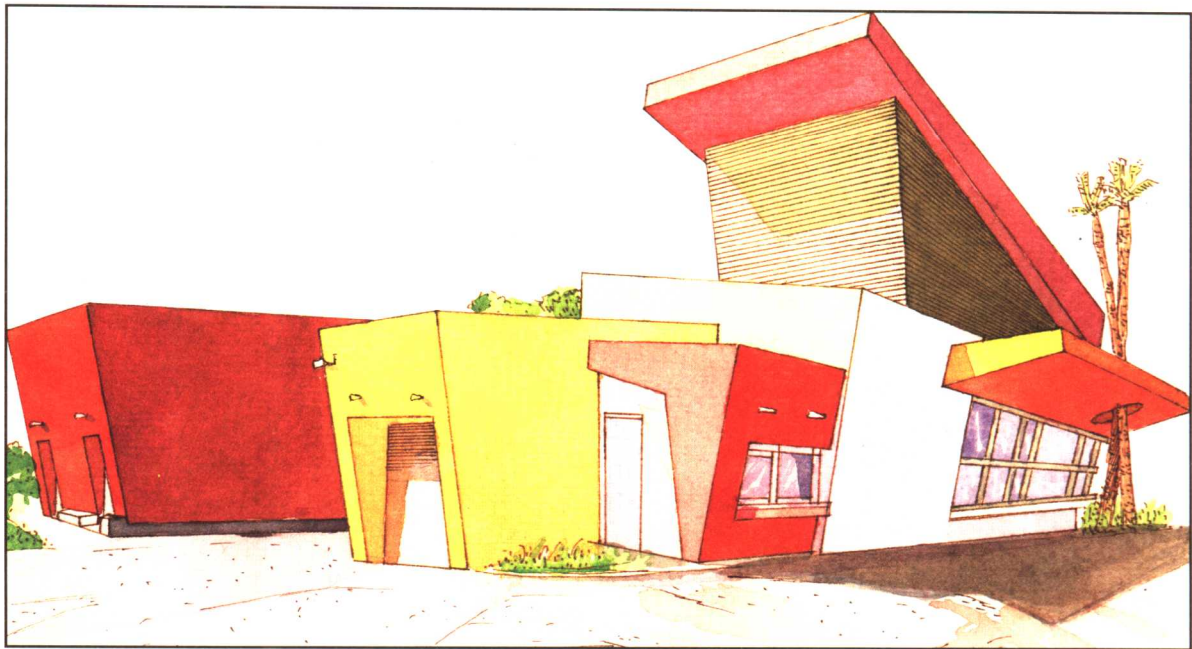
纽约电报电话大楼 (左页图)

1984年建成的电报电话大楼是后现代主义标志性的建筑之一,也是此前正在成长为现代主义新一辈建筑大师的约翰逊与现代主义决裂的标志性的建筑。这座大楼所体现出来的一些特点,如对古典主义建筑符号的夸张引用,传统的石材饰面、公共空间的营造等也是为后现代主义者所极力追捧的。



自画像人面宅

以联排住宅形式出现的人面宅也受到人们的欢迎。



IN-N-OUT 快餐店

色彩缤纷的快餐店是美国建筑文化的一部分。

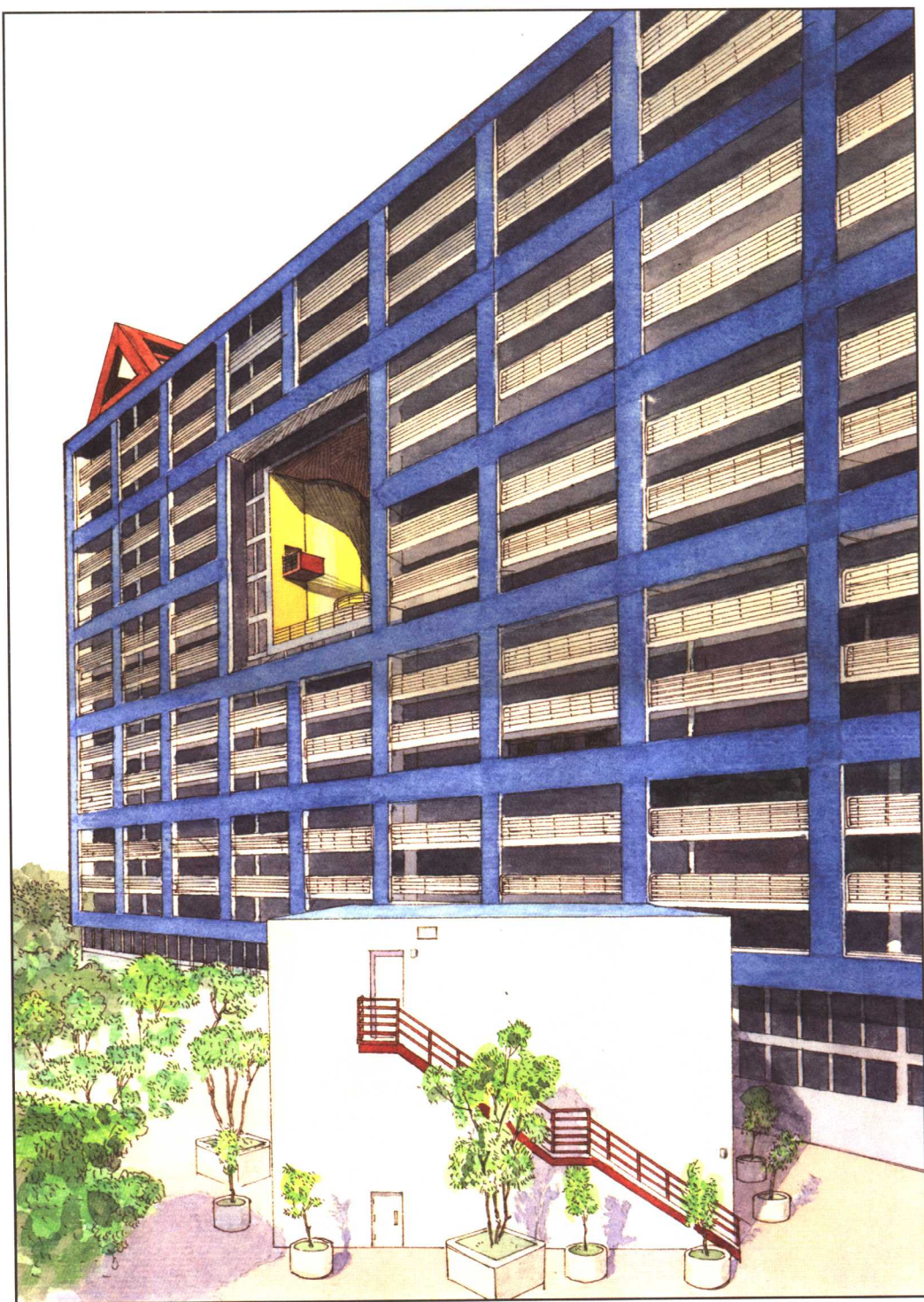
大西洋公寓（右页图）

这座公寓在结构上的“传统”和面貌上的创新，既是后现代主义建筑的重要特色，也是这种新风格流行时期较短的根本原因。从本质上说，后现代主义也像是花花绿绿的装饰，只不过是套在现代主义建筑上的一件华丽的外衣，因此常被后人批判为“浅薄”。事实上，后现代主义时期迅速崛起的建筑师也同这种风格一样，在迅速窜红之后又迅速退出了人们的视线。

技巧，即建筑师们几乎不考虑建筑在形体、结构方面的创新，而只是以新奇的装饰手法取胜。这类建筑设计者往往趋向于商业类建筑的设计。

来自美国的阿奎泰克托尼卡（Arquitectonica）设计小组，以其成功的商业建筑设计而声名鹊起。这个设计小组以大胆用色为其主要设计特点，早期的成名作为一家餐馆设计的室内，以使用了大面积的粉红色而引起业界关注。在阿奎泰克托尼卡在美国迈阿密设计的另一成名作大西洋公寓建筑中，这个小组又以其对大型住宅建筑的重新诠释而备受瞩目。

这座大楼在总体上保持了早期盒子式的建筑形象，但在建筑外部有几个重要的改变。首先是整个大楼外部全都被粉刷成了如海洋般的蓝色，除了公寓楼体之外，建筑底部的附属建筑也都被粉刷成了与之相应的色彩，甚至出现了靓丽的红、黄等色彩，而这种鲜艳的色彩在公寓楼上也有设置。建筑师在整齐的楼体上部“切割”出一个方形的公共活动区，这个区域不仅有着醒目的黄色内框，其中还设置了大红色的螺旋楼梯和绿色的植物。



第一节 新舞台

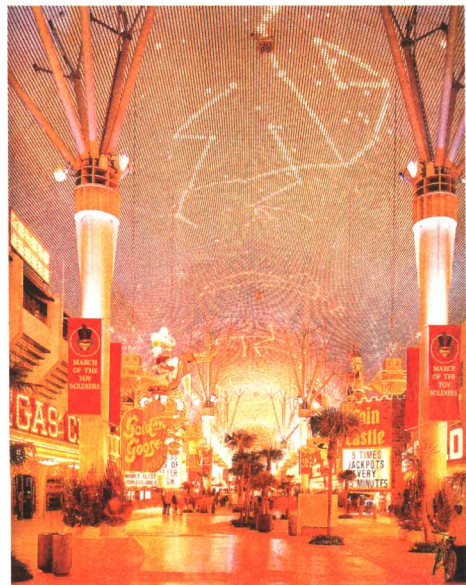


大西洋公寓正立面

同样是玻璃幕墙立面，因为色彩的巧妙搭配使视觉效果变得更加丰富。

拉斯维加斯街景

充满各种商业标志和炫妙霓虹灯的拉斯维加斯建筑模式，是后现代主义理论大师文丘里所推崇的建筑形象。



艳丽的色彩是后现代主义建筑的突出特色之一，尤其是在商业建筑当中。但在大型居住建筑中大面积使用鲜艳的色彩在 20 世纪 80 年代初还是比较大胆的设计。色彩的加入不仅活跃了建筑的气氛，也让居住在其中的人们感受到生活的趣味，诸如红、黄这些鲜艳色彩的加入，更是丰富了人们的视野。

除了这些被学者们嗤为表面功夫的色彩因素之外，建筑师在建筑中开辟公共活动区的做法，也体现了对居住环境和居住者心理的关注。在人们抱怨现代建筑形式是造成人际关系疏远的情况下，在楼体中设置公共活动区域的做法，无疑具有积极的进步意义。

后现代主义建筑风格的理论深入化表现

除了热闹的商业建筑以外，后现代主义建筑也出现了一些理论上的探索者。而后现代主义建筑中出现频率最高的各种古典主义的建筑形式，也不过是反现代主义纯粹功能性建筑理论所使用的一种手段而已。随着对现代主义建筑理论认识的深入化，许多建筑师不再单纯地反对现代主义的一切理论，而是有选择性地、更理性化地看待新风格与现代主义建筑传统之间的关系。

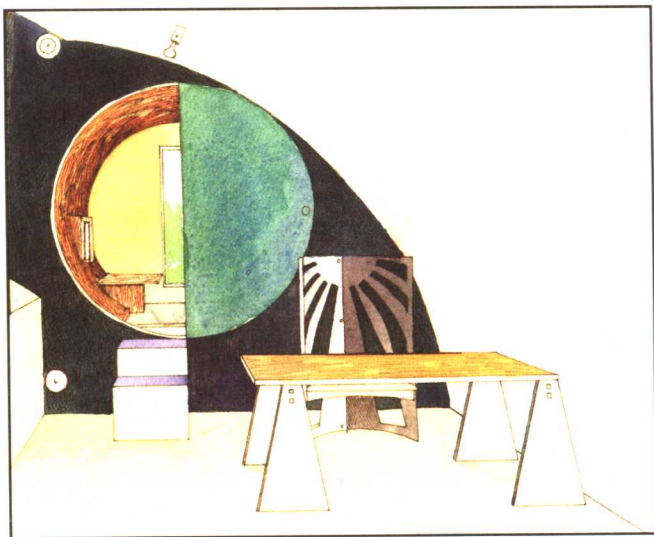
日本建筑师筱原一男 (Kazuo Shinohara) 在 1984 年为自己设计了一座小型住宅，就体现了建筑师对于现代主义的深入思考，以及对未来全新建筑模式的探索。这座住宅位于远离城市的乡间，但其建筑形象不仅与乡间的建筑截然不同，而且与现代建筑风格也有着很大差异。

这座小宅外部全采用金属板覆面，并通过斜梯与地面联系。建筑内部空间呈扇形，但通过白、黑、绿、红等大块的颜色勾勒出圆、方等简单的几何形状。虽然建筑内部有着多种色彩和体块变化，但整个建筑室内并不给人繁乱之感，反而有着现代建筑简洁、通透的风格特征。

这种对单纯建筑体块和几何形体的表现，也是筱原一男建筑在 20 世纪 70 年代所表现出来的突出特征，而此时的世界建筑界，则正沉浸于繁乱的后现代主义学说、理论、建筑实例的探索当中。

而像筱原一男这样，置力于在现代主义建筑风格的基础上进行探索的建筑师，也是掀开新建筑发展篇章的启示者。

无论是给现代主义建筑穿上华丽服装的商业式后现代主义建筑风格，还是致力于从理论上彻底改造现代主义的理论家和建筑师们，其最根本的出发点是相同的，那就是在材料、技术得到充分保障的情况下，将对建筑本身的关注转移到建筑与人类、自然的关系问题上，不仅创造人类的生存、居住空间，还要创造人类健康生活和顺畅交流的平台，创造人类与自然环境和谐相处的介质，使建筑成为产生生活乐趣的一部分，甚至通过建筑激发人们生活的信心。



后现代主义建筑风格的进步性

从这方面来说，多姿多彩和充满体块变化的后现代主义建筑更适合人们的口味，在习惯了国际主义建筑“千人一面”的无风格时代之后，在大规模的居住需求被满足之后，初入丰裕社会状态的人们似乎需要更多的刺激作为生活的调剂。

这也许就是文丘里（Robert Venturi）为什么提倡当时的建筑向拉斯维加斯学习的原因。拉斯维加斯本身就是一座以娱乐和休闲为主的城市，是适应美国社会经济积累到一定程度，人们对娱乐的需求而产生的，是一个极富个性，而且不能适应普通地区仿建的特殊城市。从这一点来看，后现代主义建筑的出现也同拉斯维加斯的出现一样，带有同样的历史必然性。

此外，从文化发展角度来看：现代主义发展成国际主义的时期正是二次世界大战之后世界相对和平的一段时期，各国的主要任务是恢复生产和满足人们的物质需求。而作为人们最需要的建筑，则以多、快、好、省为标准建造起来。各种大型的摩天楼和有着统一面貌的建筑迅速拔地而起，这在当时并不仅仅意味着更多的需要被满足，人们还通过庞大的建筑体量和规模找到了信

筱原一男住宅

受资金、功能和人们接受程度的限制，许多建筑师的前沿构想都得不到实现。为此，一些建筑师利用自宅建造的机会实践自己的设计理念，在建筑界就成为时常发生的情况。这些稀奇古怪的的艺术性或概念性往往要比实用性要强得多，也同时成为建筑师的实物宣传品。



新住宅

日本建筑师相田武文设计的新住宅，显示出与现代主义若即若离的关系。



汤匙与樱桃雕塑

雕塑家奥登堡 1988 年设计的巨大雕塑，这种将日常用品放大而成的雕塑作品曾经风行一时。

伊豆长八美术馆内部展览厅



心，体味到了自豪。

在后现代主义流行一段时间以后，20 世纪 80 年代以来，长久的社会财富积累已经使人们的生产和生活向着小康方向发展，追求个性化和情感的表达成为更迫切的需要。随着社会教育水平和人口素质的提高，人们对生活的各个方面有了更高层次的要求，对于文化、艺术、科学这些“上层建筑”的一些领域表现出更浓厚的兴趣，而休闲、娱乐生活的丰富以及全民的介入，也使建筑在类型和数量上都开始迅速膨胀。而且出于上述原因，建筑的形象也同以往有了较大不同。

最先被借鉴和重新诠释的是传统和古典的建筑形象，而且，在这方面的探索与创新，往往在那些历史传统较为浓厚的国家和地区表现更为强烈。

对传统的戏谑表现手法

由日本建筑师石山修武 (Oasmu Ishiyama) 在 20 世纪 80 年代末期设计的伊豆长八美术馆建筑中，就可以看到这种对传统建筑类型的突破。石山修武在这座美术馆中引入了诸多奇特的建筑形象，虽然主体展览厅建筑仍旧采用传统的钢筋混凝土形式，但无论在空间的组合还是外部饰面材料的设置上都力求突出变化。

在主体建筑的造型上，建筑师抛弃了水平与垂直的传统构图原则，而是大量使用弧线、斜线、折线等变化的线条。在建筑总体规划和各个立面的设置上，则完全打破了对称的轴线型布局形式，并与之相对地设置斜向的立面、凹凸不平的平面甚至褶皱来加强变化。此外，建筑师还以颇富戏谑的态度设置了一些西方古典建筑中经典的穹顶建筑形式作为建筑的出入口。

在建筑材料的运用上，这种与多变的建筑形体相呼应的材料的多样性在中庭中表现得最为突出。中庭的地面是由各色小石块拼成的水波纹样，四周的金属与石材贴面的折线形墙壁上开设着各式古怪的窗口。中央广场上一边是孤立的雕塑作品，另一边则是一座由四根金属柱子支撑一个金属圆环形成的小亭，既像是对古希腊神庙轮廓的勾勒，又像是一个迎接外星飞碟的托架。