

中国古代名家

明清扇面

作品选粹 ● 故宫博物院藏(上)

人民美术出版社





三
三
三

三
三
三

三
三
三

三
三
三

中国古代名家作品选粹

明清扇面

故宫博物院藏（上）

人民美術出版社

图书在版编目 (C I P) 数据

故宫博物院藏明清扇面选粹. 上 / 人民美术出版社编.

北京: 人民美术出版社, 2007

(中国古代名家作品选粹)

ISBN 978-7-102-04000-4

I. 故… II. 人… III. 扇面—中国画—作品集—中国—
明清时代 IV. J222.48

中国版本图书馆 CIP 数据核字 (2007) 第 092034 号

中国古代名家作品选粹

明清扇面 故宫博物院藏 (上)

编辑出版发行 人民美术出版社

(北京北总布胡同 32 号 100735)

网 址 www.renmei.com.cn

责任编辑 杜松儒

设 计 杜松儒

责任印制 丁宝秀 赵 丹

制版印刷 人民美术印刷厂

经 销 新华书店总店北京发行所

2007 年 7 月 第 1 版 第 1 次印刷

开本 787 毫米 × 1092 毫米 1/8 印张: 8.5

印数 1-2000 册

ISBN 978-7-102-04000-4

定价 48.00 元

前言

编者

扇，古时又称箒，《说文解字》中又有“箒”字，并注云：“箒蒲，瑞草也。尧时生于庖厨，扇暑而凉。”可见扇的起源相当早远。到了汉代，作为人们日常的生活用具，扇的种类已经有了竹扇、草扇、纨扇、羽扇等几种。到了汉、晋时已发展为在其上表现绘画、书法的重要艺术形式之一。《故宫博物院藏明清扇面选粹》收录的是故宫博物院所藏明清两代折扇书画的代表作。

折扇的出现较晚，它原名扣叠扇，又名聚头（或聚骨扇），由于不用时折起，用时撒开，所以被称为撒扇。此外还有便面、屏面、箒头、箒面、扞扇等名称。

那么我国什么时候起开始有折扇的呢？据《南齐书·刘祥传》：“司徒褚渊入朝，以腰扇鄣日。”宋司马光《资治通鉴》注云，“腰扇，佩之于腰，今谓之折叠扇”看来，至少在南齐时我国就已有折扇了。到宋代，折扇的使用更为广泛，有关的记载更多。宋郭若虚《图画见闻志》记：“高丽图·彼使人每至中国，或用折叠扇为私觐，物其扇用鸚青纸为之，上画本国豪贵，杂以妇人、鞍马，或临水为金沙滩，暨莲荷、花木、水禽之类，点缀精巧。又以银泥为云气月色之状，极可爱，谓之倭扇，本出于倭国也。”又宋赵彦卫《云麓漫钞》记：“宋人用折叠扇，经蒸竹为骨，夹经绫罗。贵家或以象牙为骨，饰以金银，盖出于高丽。”又宋邓椿《画继》云：“高丽松扇，如节状。其土人云：‘非松也，乃水柳木之皮，故柔膩可爱，其纹酷似松柏，故：谓之松扇。’东坡谓：‘高丽白松，理直而疏，折以为扇，如蜀中织棕榈心，盖水柳也。又有用纸而以琴光竹为柄，如市井所制折叠扇者，但精致非中国所及，展之广尺三四，合之止两指许。’”又《鸡林志》记：“高丽叠纸为扇，铜兽压环，加以银饰，亦有画人物者，中国转加华侈。”从这些记载看，北宋时除市井间（即一般有民中间）广泛制作使用折扇外，也从日本、朝鲜传进了“倭扇”和“高丽扇”它们比我国的折扇更加精致。这也说明，在折扇工艺的发展过程中，曾融合着中、朝、日三国人民的心血。

在纨扇、竹扇上的书画创作，可以追溯到汉、晋，那么折扇上的书画创作开始于何时？元郑元祐《赵千里便面上写山次伯雨韵》一诗有：“宋诸王孙妙盘礴，万里江山归一握，卷藏袖中舒在我，清风徐来谷衣薄……”又元倪瓒，《题赵千里扇上写山用郑山人元韵》诗：“谁见解衣作盘礴，卷怀云烟归掌握……”显然，“万里江山归一握”“卷藏袖中舒在我”，以及“卷怀云烟归掌握”，指的只能是折扇，其他扇则不能办到，又明詹景凤《东图玄览》记：“马远竹鹤，马麟桂花二册，本是一折叠扇两面，与今折叠扇式无异，折痕尚在，皆绢素为之，远一面稍破损。”为些记载明确地说明，至少在南宋初就有在折扇上作画的了。根据《烟云宝笈成扇目录》，清内府还收藏有元代盛懋、王渊等名家所画折扇。至于蔚然成风，则诚如明张弼、丰坊等人所说：永乐年间，朝鲜进折叠扇，永乐皇帝喜其使用方便，特颁用其式，以赐群臣，而民间多效仿之。

书画折扇，其两面大多一面作书，一面绘画。扇面的形式不同于卷、轴、册，因此，其绘作技巧有所不同。首先，扇面外形上宽下窄，呈半圆环状，如果随扇面环法画去，必然会使形象倾斜，故绘画对要求所画各种造型，均体现垂直关系，书扇时则一般采用单行写满，双行只写半行的格式，以避免因扇面上宽下窄而造成上松下挤不协调的感觉。

其次，扇面质地多为熟纸或金笺，质地坚韧凝滑，笔墨设色难于沉着苍劲、浑厚含蕴，而易于墨走神失，流滑板滞。因此无论是设色画抑或水墨画，要求设色、笔墨灵活生动，明快简要，不能反复皴擦或涂抹。在金色笺扇上作设色画时要避免与金地相犯，而善画者还能利用泥金的光泽与设色交相辉映。由于有这些特殊的技巧要求，所以往往被一些书画家们视为畏途。

《故宫博物院明清扇面选粹》共分上、下两集，共计百余幅，为使读者从中了解到更多作者的书风画貌和明清两代书画扇的概况，在选择作者、作品时，除少数大书画家选入数件外，多数书画家包括比较少见的作者只选一、两件。

其中收入目前所能见到的明代折扇画中最早的、形制最大的作品——明宣德皇帝朱瞻基《松下读书图》。由此以下，我们还可以见到明张弼流利的草书，文徵明秀雅的竹石，陈嘉言绚丽多彩的花鸟，陈洪绶风神独特的山水，清王时敏的仿古山水，恽寿平淡雅潇洒的花卉，郑燮的书七绝五首以及明周臣、唐寅、董其昌、蓝瑛，清髡残、吴历、赵之谦、任颐等名家的作品。这些作品都表现了作者在某一时期或某一题材方面的书画特色，多数是大家熟悉的，有的则是罕见的。扇面书画虽非鸿篇巨制，但玲珑别致，独具一格，因而历来受到书画家们的重视和喜爱。从这些书画扇中，能看到朱瞻基甚至任颐这明、清两代书法和绘画发展史的一个侧面。

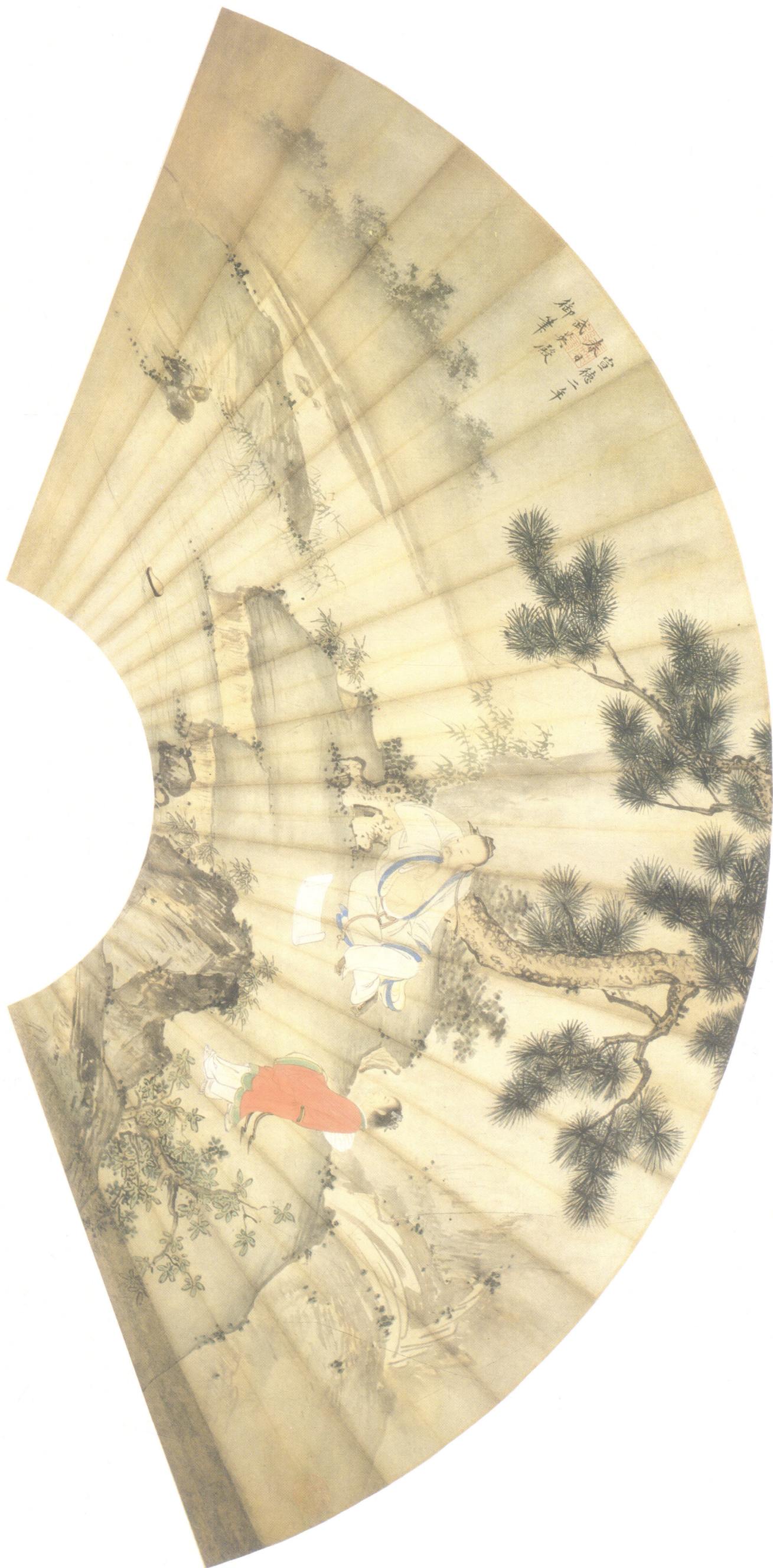
目 录

前言

松下读书图 明·朱瞻基	1	兰花 明·陈元素	30
书七绝诗 明·张弼	2	山水 明·周臣	31
葵石图 明·唐寅	3	柳溪钓艇图 明·吴彬	32
雨竹图 明·唐寅	4	七言诗 明·马一龙	33
蔷薇图 明·陆治	5	梅仙竹石图 明·陈遵	34
竹石图 明·文徵明	6	梅雀图 明·陈遵	35
兰石 明·文徵明	7	秋江泛艇图 明·吴振	36
红杏湖石图 明·文徵明	8	丹枫白云图 明·邵弥	37
五言诗 明·文徵明	9	梅花图 明·陈嘉言	38
红蓼蜻蜓图 明·施雨	10	仿云林山水 明·杜冀龙	39
双钩兰花 明·沈硕	11	花鸟图 明·计铨	40
书临书谱 明·董其昌	12	水仙图 明·绍遼	41
仿倪瓚山水 明·董其昌	13	选梅接枝图 明·谢时臣	42
品古图 明·郑重	14	仿米山水 明·文嘉	43
画达摩图 明·郑重	15	竹雀图 明·周之冕	44
芦艇笛唱图 明·程嘉燧	16	兰花 明·居节	45
梅花书屋图 明·盛茂烨	17	竹林漫步图 明·丁云鹏	46
仿米云山 明·李流芳	18	海棠 明·何濂	47
樱桃小鸟图 明·蓝瑛	19	仿黄公望山水 明·盛丹	48
秋山红树图 明·蓝瑛	20	山水 明·陈裸	49
山水 明·蓝瑛	21	松阴纳凉图 明·汪文	50
山水 明·杨文骢	22	仿关仝山水 明·恽向	51
秋溪泛艇图 明·陈洪绶	23	山水 明·黄媛介	52
桐叶题诗 明·陈洪绶、白汧	24	秋溪垂钓图 明·吴令	53
松溪图 明·陈洪绶	25	花鸟图 明·吴令	54
梅花 明·陈洪绶	26	虎丘塔影图 明·钱贡	55
云山图 明·陈道复	27	山水 清·王鉴	56
牡丹 明·陈道复	28	书五古诗 清·傅山	57
梅雀图 明·陈嘉言	29	溪阁读书图 清·髡残	58
		牧牛图 清·扬晋	59
		南冈清韵图 清·弘仁	60

图 版

一 松下读书图 明·朱瞻基





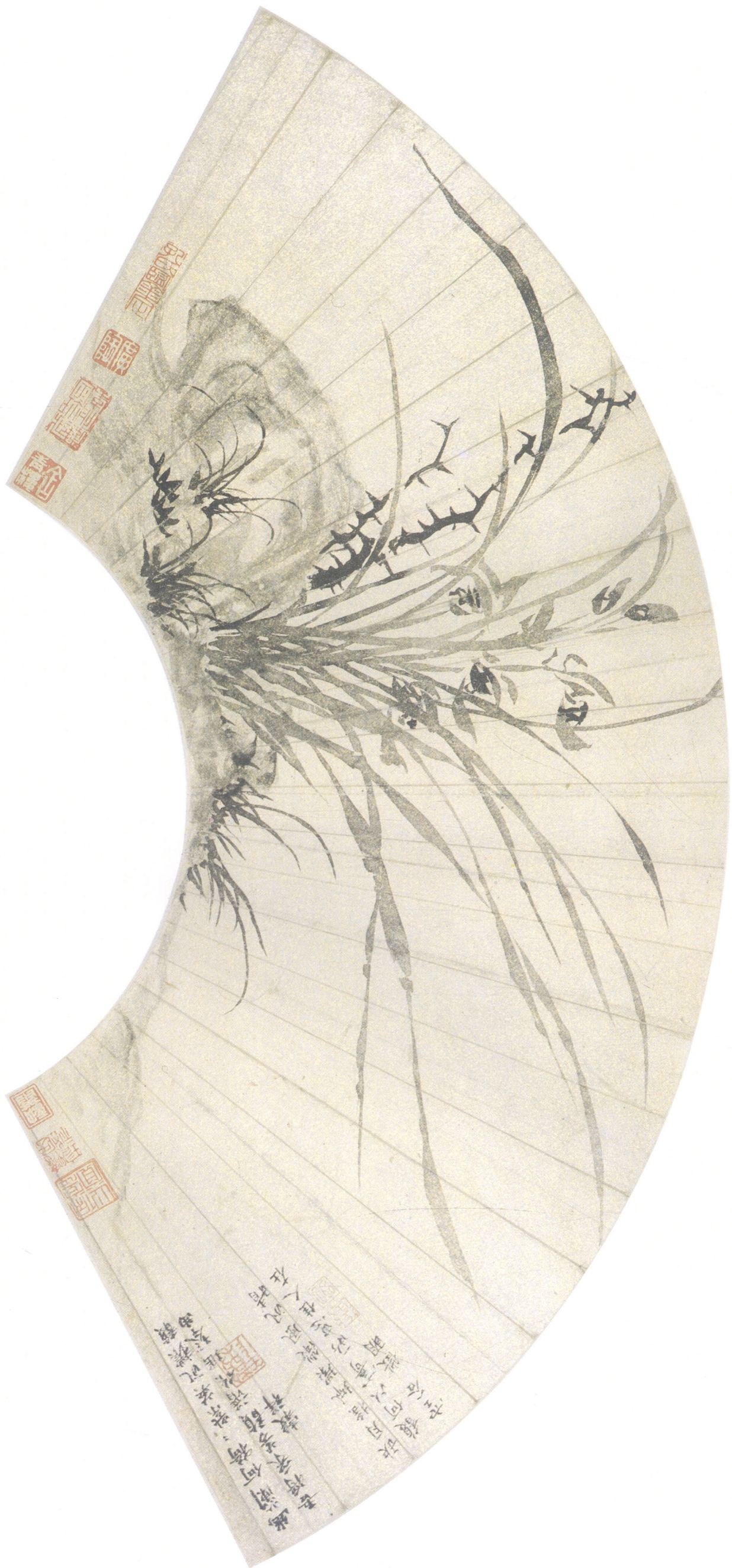


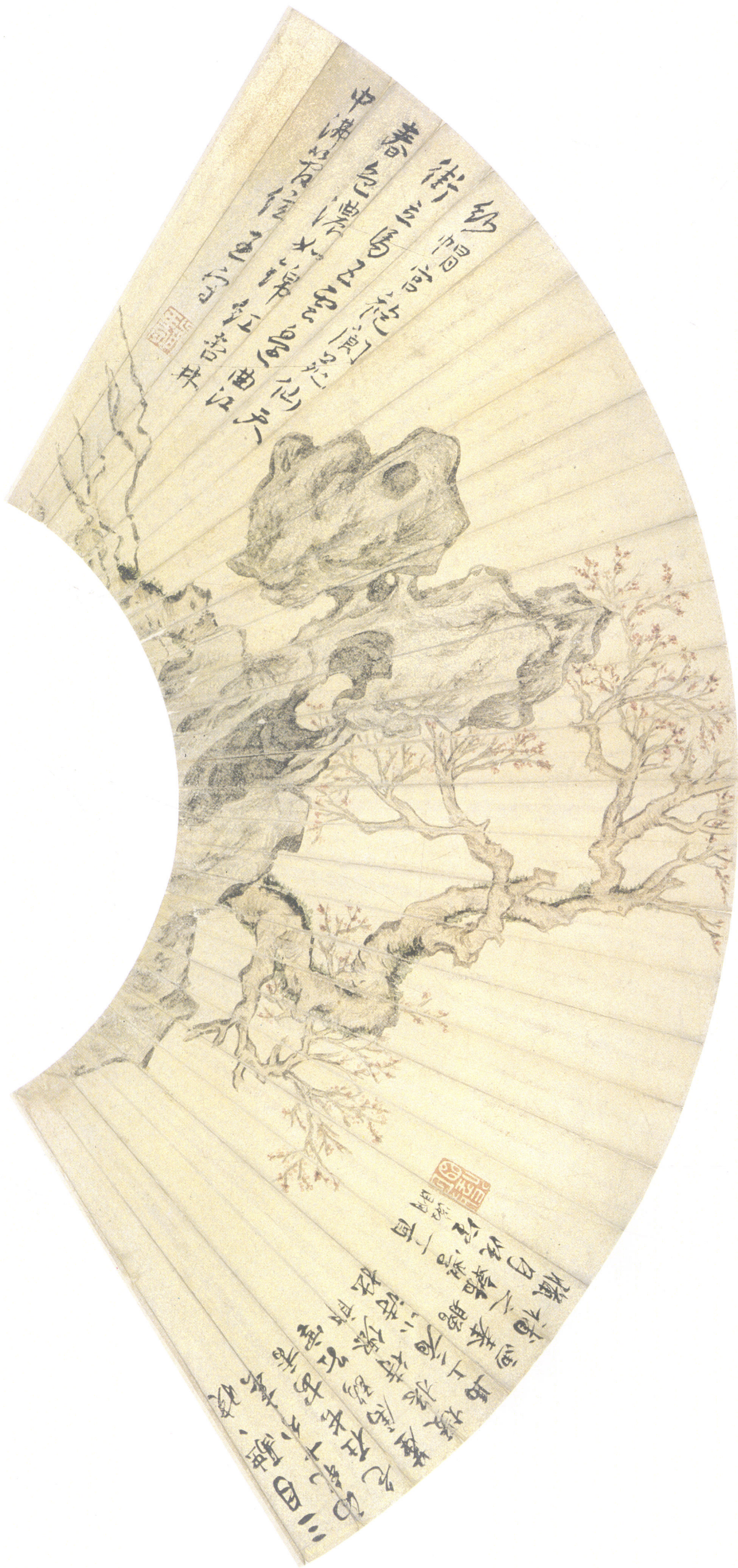


五 蔷薇图 明·陆治



六 竹石图 明·文徵明





岁暮
 在野
 郊
 通市
 然屏
 燕坐
 平坡
 下
 物
 微