

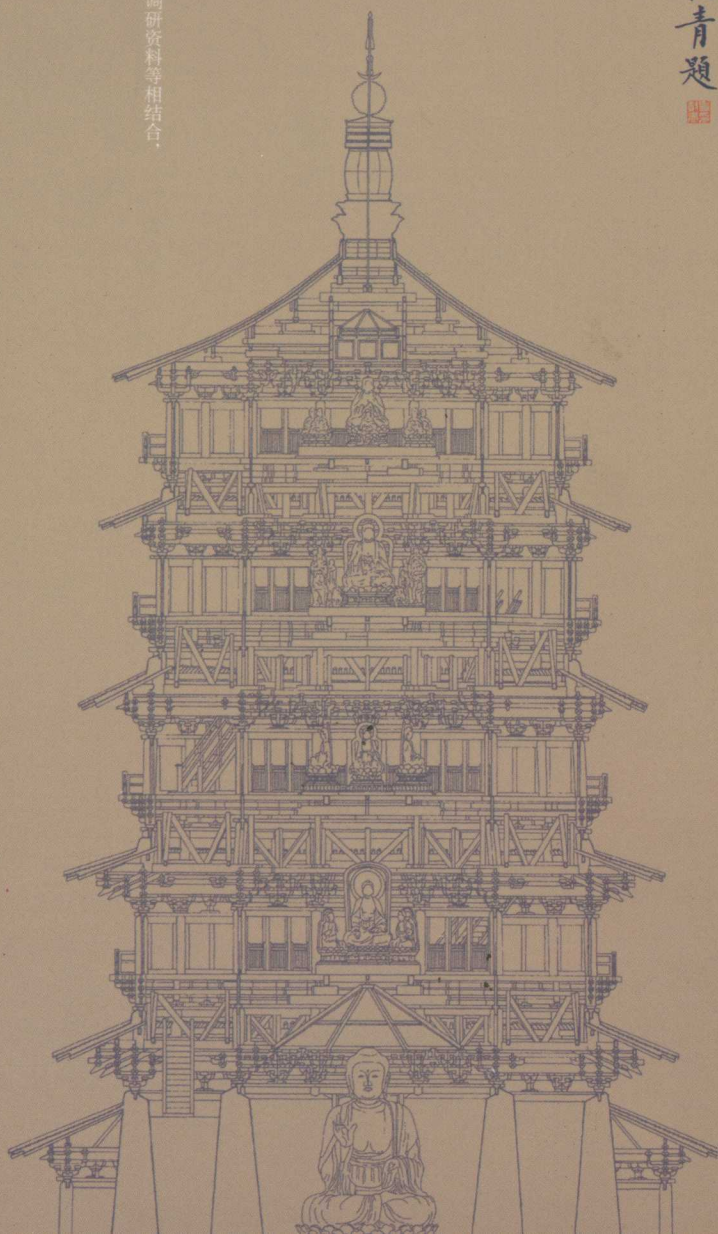
中國古代木樓閣

史樹青題



馬曉◎著

本書以我國古代木樓閣作為研究對象，將歷史典籍文獻、考古發掘資料、現代研究論著、現場調研資料等相結合，在古建築構架思路分析基礎上，就木樓閣建築結構體系、構造方式、及其產生、發展、演化的進程，相關規律性認識等，系統地進行了研究。

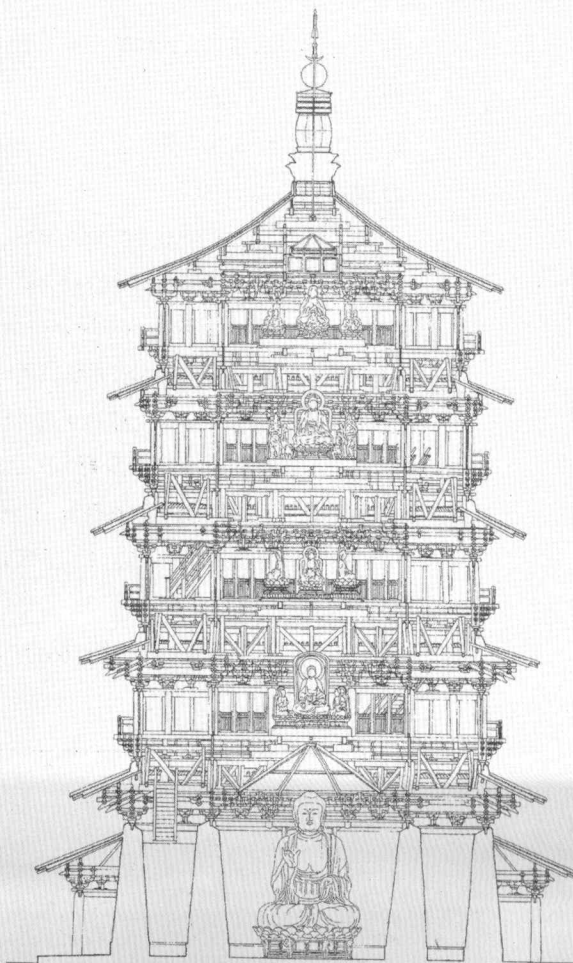


中華書局

中國古代木樓閣

史樹青題

馬曉◎著



中華書局

图书在版编目(CIP)数据

中国古代木楼阁/马晓著. —北京:中华书局, 2007. 4
ISBN 978-7-101-05507-8

I. 中… II. 马… III. 古建筑-木结构-楼阁-研究-中国 IV. TU-092.2 TU366.2

中国版本图书馆 CIP 数据核字(2007)第 030998 号

书 名 中国古代木楼阁

著 者 马 晓

责任编辑 娄建勇 陈 虎

出版发行 中华书局

(北京市丰台区太平桥西里 38 号 100073)

<http://www.zhbc.com.cn>

E-mail: zhbc@zhbc.com.cn

印 刷 北京未来科学技术研究所有限责任公司印刷厂

版 次 2007 年 4 月北京第 1 版

2007 年 4 月北京第 1 次印刷

规 格 开本/700×1000 毫米 1/16

印张 22 $\frac{3}{4}$ 插页 2 字数 200 千字

印 数 1—3000 册

国际书号 ISBN 978-7-101-05507-8

定 价 46.00 元

序

中国传统建筑产生和形成的历史,迄今已超过七千年。在这一漫长的发展过程中,从单体到群体各种类型建筑的分布已遍及神州大地,其所形成的制式和变化极为众多,所包纳的内涵和特点也异常丰富。然究其原委,仍以其所使用的建筑材料和由此而产生的建筑结构为不移之根本。基于中国的自然条件和社会条件,使木构造建筑必然成为中华民族传统建筑的主流,而内中的抬梁式又执此系统之牛耳。这一具有独特形制和风格的建筑体系,不但反映了中国建筑文化的伟大成就,同时也被公认为世界古代建筑文化中的典型代表之一。

体量宏大、外观壮丽的楼阁式建筑的出现,是人类建筑发展过程中必然与重大的结果。中国的传统建筑始于原始社会,从那时低陋的穴居和简单的干阑建筑,发展到封建社会的崇楼焕阁,其间经历了悠久的岁月。后一类建筑的出现,不但反映了当时社会生活的多种特殊要求,同时也体现了建筑本身在技术上的重大进步,标志了中国传统木架构建筑的一次具有决定性意义的飞跃。它对当时和后世的建筑活动都带来十分深刻的影响,其意义无疑是至为重大的。但是由于种种原因,有关此类建筑的实物和文献都异常匮乏,使人们长期以来对其知之甚寡。因此,全面和深入研究中国古代木楼阁建筑产生、形成与发展的整体过程,乃是中国古建筑学术界中今后至为重要的课题之一。

本书作者有鉴于此,乃在其系列论文基础上予以扩廓而撰写此书,并为此做了大量的前期准备。首先是对传世历史典籍和文献、考古发掘与调查资料以及出版的有关研究论著,做了广泛的收集和研读。同时又通过多次现场调查踏勘,进一步丰富和充实了论著的内容。书中于主题展开前,先就中国古建中“累叠式”与“架构式”二种建筑结构思维方式进行了阐叙和探讨,然后对楼、阁建筑的整体及局部之结构与构造,以及其与单檐、重屋、披檐、副阶之关系予以介绍和讨论……最后就楼阁建筑的木

架构形式、类型特点及其与单层木构架之异同做了较全面与深入的研讨……并结合宋代《营造法式》中殿堂、厅堂之屋架形制、缠柱造之规定与实例,予以对比和分析……这些都表明了作者从诸多方面,对书中内容所付出的艰辛劳动和不懈探讨,并在前人研究的基础上,提出了若干自己的见解。这种积极的努力和认真的治学精神,都是值得嘉许的。

中国建筑文化博大精深,渊源长久。自上世纪三十年代中国营造学社朱启铃、刘敦桢、梁思成三位前辈的研究开始,至今虽已经过了三四代学人的不懈努力,但仍有不少问题未获解决,尚待继续探索和研究。为此我热切希望今后能有更多的学人投身到这一事业中来,从而将中国传统建筑的研究工作推进到一个更新和更高的水平。

东南大学

刘叙杰

2007年2月5日

目 录

绪 论	(1)
一 楼阁建筑综述	(1)
二 楼阁建筑研究现状	(24)
三 研究意义与方法	(29)
四 研究思路	(34)
第一章 楼阁释义	(59)
一 楼、阁与平坐	(59)
二 楼阁与重檐	(74)
三 再解“殷人重屋”	(94)
第二章 高台层楼 干栏飞阁	(108)
一 高台建筑	(108)
二 干栏建筑	(123)
三 高台、干栏与楼阁	(157)
第三章 楼阁建筑构架体系	(177)
一 单层屋与楼阁	(177)
二 楼阁构架的分类	(193)
三 组合楼阁的架构	(201)
第四章 楼阁柱造	(220)
一 缠柱造释疑	(220)
二 楼阁内外圈架构	(240)
三 楼阁上下层架构——楼阁架构技术的关键	(254)

第五章 楼阁建筑述例·····	(287)
一 功能需求对楼阁构架的影响——以钟楼为例·····	(287)
二 上下层平面变化之楼阁架构·····	(308)
三 全木楼阁·····	(326)
主要参考文献·····	(348)
后 记·····	(356)

绪 论

一 楼阁建筑综述

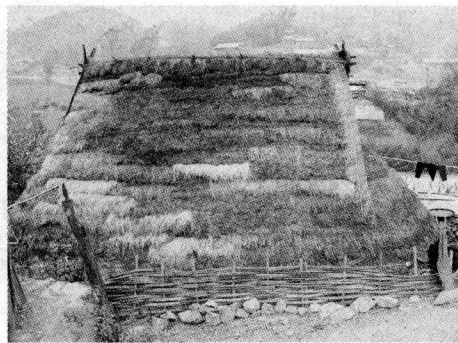
楼阁是我国古代建筑的重要类型之一,它追求一种上升、动态、通灵的空间效果,形成高耸的建筑形象。相对于单层建筑而言,楼阁建筑内部上层有供人活动的空间。由此采用楼梯、出现楼面,此二要素及具有的上部活动空间可谓是楼阁建筑与单层建筑的最大区别。例如,北京天坛祈年殿、云南孟连上城龙缅寺大殿(图绪—1—1)、沧源广允缅寺大殿(图 1—2—21)等虽具备楼阁建筑外观,但内部无上层活动空间、无楼梯、楼面,不应视作楼阁。而应县木塔,虽为高耸的塔,但五层楼面均可上人礼佛观览,有楼梯、楼面,或可称为应县木楼。

一般而言,干栏建筑^①为楼居。值得注意的是,有些干栏建筑虽外观为单层(图绪—1—2),但内部有楼梯、楼面,可为两层或更多层,应属楼阁(图绪—1—3、4)。

此外,考虑到木构古建筑的架构体系应具某种程度上的相似性,

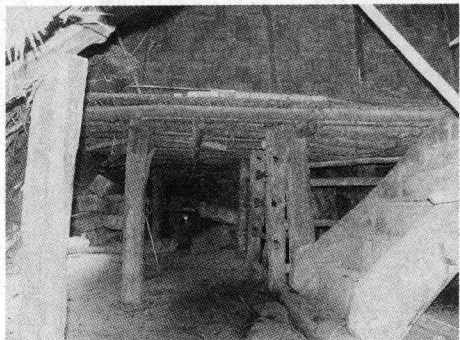


图绪—1—1 云南孟连上城龙缅寺

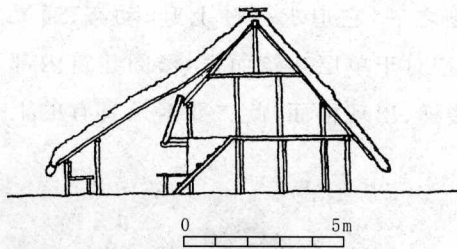


图绪—1—2 云南沧源某寨外观

^① 干栏建筑为一种底层架空,人居其上的建筑,详见本书第二章。



图绪一1—3 云南沧源某寨内部



图绪一1—4 印度尼西亚 roti 岛若迦族的住居 《聚落探访》第 159 页

我们研究木构楼阁时,也可适当参考其他类型的木构建筑,譬如较为高大的重檐建筑等。因此,一般意义上的楼阁建筑,应以有无人的上层活动空间及其相应的楼梯、楼面来划分。构架上,楼板之承重应与主要承重柱有结构关联。由此产生多种多样的构架、建造方式。

我国古代楼阁类型众多。或根据使用功能,将古代楼阁建筑划分为以下几种(据《中国建筑词林》):(1)军用楼阁:又分为①城楼,②箭楼,③敌楼,即战楼;(2)酒、茶、戏楼:此为商业、娱乐之用;(3)报警报时楼:①钟楼,②鼓楼;(4)藏书、藏经楼阁;(5)宗教用楼阁:如承德大乘阁、独乐寺观音阁,供奉巨大佛像;(6)纪念楼阁;(7)挹景游赏楼阁;(8)住宅楼^①。

其实,其他功能之楼阁亦众。例如,市楼,《史记》曰:“会旗亭下,(《集解》《西京赋》曰:‘旗亭五里。’薛综曰:‘旗亭,市楼也。立旗于上,故取名焉。’)为臣言。岂不伟哉!”^②市楼一直沿用至明清,迄今亦有保存完好者,如平遥市楼。

狱楼。《汉书·外戚传》云:“恭受诏,持篋方底予武,皆封以御史中丞印,曰:‘告武:篋中有死儿,埋屏处,勿令人知。’武穿狱楼垣下为坎,埋其中。”^③

仓楼。《汉书·匈奴列传上》:“于是卫律为单于谋:‘穿井筑城,治楼以藏谷,与秦人守之。汉兵至,无奈我何。’”^④而考古资料中出土的汉代

① 李战修:《风景环境中的楼阁》(中),《古建园林技术》1994年第4期。

② 《史记·三代世表》第507页,中华书局1982年第二版。

③ 《汉书·外戚传下》第3993—3994页,中华书局1962年版。

④ 《汉书·匈奴列传上》第3782页,中华书局1962年版。

仓楼建筑明器，不胜枚举。

望气楼。《三国志·蜀书·周群传》曰：“于庭中作小楼，家富多奴，常令奴更直于楼上视天灾，才见一气，即白群，群自上楼观之，不避晨夜。故凡有气候，无不见之者，是以所言多中。”^①此可谓民间的司天台。

起旌表作用的门楼。《南史·孝义传下》云：“雍州刺史西昌侯藻嘉其美节，乃起楼于门，题曰‘贞义卫妇之闾’。又表于台。”^②（具体形制待考）

嘉奖官吏之楼。《北史·孙俭传》载：“吏人表请为俭构清德楼，树碑刻颂，朝议许之。”^③

候仙楼（早在西汉武帝时期已然如此，见下文）。《新唐书·高骈传》：“骈造迎仙等楼，皆度高八十尺，饰以金珠璆玉，侍女衣羽衣，新声度曲，以拟钩天，薰斋其上，祈与仙接。”^④

甚或以居楼为葬所。《南齐书·高逸传》曰：“褚伯玉……常居一楼上，仍葬楼所。”^⑤等。

就楼阁建筑使用材料讲，除采用木构外，还采用其他建造材料，如草、砖、铜等。古籍所载草楼：唐开元时梓潼七曲山道教建筑，“孤蓬破版，结草为楼”^⑥。《明史·云南土司列传一》曰：“孟艮在姚关东南二千里外，沃野千里，最殷富。地多虎，农者于树杪结草楼以护稼。云南知府赵混一尝入其境，待之礼慢，后无复至者。”^⑦《清史稿·彭玉麟传》云：“八年春，还衡阳，作草楼三重，布衣青鞋，时往母墓，庐居三年不出。”^⑧等。

竹楼就更多了。宋王禹偁《黄冈竹楼记》曰：“黄冈之地多竹，大者如椽。竹工破之，剝去其节，用代陶瓦。比屋皆是，以其价廉而工省也。……因作小楼二间，与月波楼通。……夏宜急雨，有瀑布声；冬宜密

① 《三国志·蜀书·周群传》第1020页，中华书局1982年第二版。《晋书·卫瓘张华传》第1075页，中华书局1974年版：“华闻豫章人雷焕妙达纬象，乃要焕宿，屏人曰：‘可共寻天文，知将来吉凶。’因登楼仰观。”

② 《南史·孝义列传下》第1843页，中华书局1975年版。

③ 《北史·孙俭传》第808页，中华书局1974年版。

④ 《新唐书·高骈传》第6396页，中华书局1975年版。

⑤ 《南齐书·褚伯玉传》第927页，中华书局1972年版。

⑥ 刘长荣：《“道法自然”的梓潼七曲山文昌宫》，《四川文物》1997年第3期。

⑦ 《明史·云南土司列传》第8082页，中华书局1974年版。

⑧ 《清史稿·彭玉麟传》第12001页，中华书局1977年版。

雪,有碎玉声。”^①现存的傣族、黎族等少数民族的干栏建筑,不少属竹楼。由于草、竹子使用寿命短,结构强度低,竹子的遮风避雨、防寒隔热性能较差,所以较少用于高等级建筑。

砖楼。开封市延庆观元构玉皇阁,垒甍为之,具有楼阁式外观,造型独特,只是底层为穹隆顶,无楼梯,难以登临。明代建造的无梁殿部分为砖楼,太原永祚寺的仿木砖券无梁楼阁,底层为大雄殿,二层为三圣阁,通过室外楼梯连接上下层。与此相类似,山西永济永固寺无梁殿,则在建筑内部设置了砖楼梯。五台显通寺的无梁殿是规模较大的砖楼阁,外观面阔七间,进深三间。砖楼阁的妙处在于其坚久和防火。清初著名学者毛奇龄在《杭州治火议》中主张:“北土南砖俱作御火。”^②可见,楼阁用砖,下层封闭、不通风,客观上可减少火灾的强度,因此也用于藏书,如苏州开元寺无梁殿,因御赐藏经而建阁供奉,故又称“藏经阁”。

铜瓦之楼。著者如武则天明堂,而方外之地亦有。《旧唐书·西戎传》云:“泥婆罗国……宫中有七层之楼,覆以铜瓦,栏槛楹楹皆饰珠宝。楼之四角,各悬铜槽,下有金龙,激水上楼,注于槽中,从龙口而出,状若飞泉。”^③现存的承德须弥福寿之庙的妙高庄严殿,三层楼阁,鎏金铜瓦,富丽堂皇。

还有古今巨楼。如《元史·地理志四》:“(大理)城中有五花楼,唐大中十年,南诏王券丰佑所建。楼方五里,高百尺,上可容万人。世祖征大理时,驻兵楼前。”^④可能是土、木等材料建造的楼阁。

本书以我国古代木构楼阁为主,书中楼阁一般均指木楼阁。本书所讨论的楼阁概念,详见本书第一章楼阁释义。

因不同的功能及审美需求,楼阁造型可谓多彩,如亭之优美,似塔之

① 李国豪:《建苑拾英——中国古代土木建筑科技史料选编》第368页,同济大学出版社1990年版。

② [清]毛奇龄:《杭州治火议》,《西河集》卷9,第3册第42页,《四库全书》文渊阁本集部。

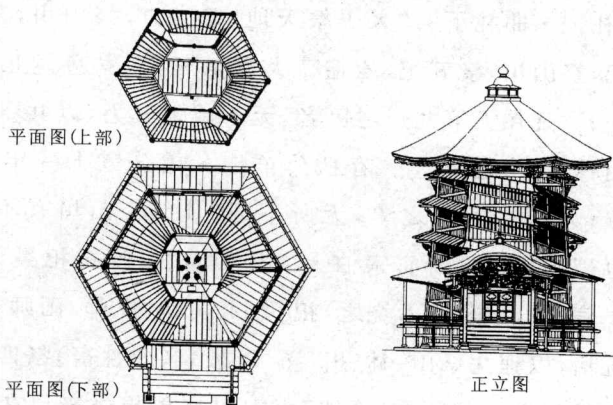
③ 《旧唐书·西戎传》第5289—5290页,中华书局1975年版。

④ 《元史·地理志四》第1479页,中华书局1976年4月版。顾祖禹《读史方舆纪要》卷117转载:“大理府五花楼,在府治西,唐大中十年,南诏晟丰祐建,以会西南夷十六国君长。楼方广五里,高百尺,上可容万人。蒙古忽必烈入大理,驻兵楼前,至元三年,赐金修治。”清胡蔚增订《南诏野史》记载:“大理府城内滇王晟丰祐建,方广五里,上可容万人,下可建五丈旗。蒙古忽必烈征大理,曾驻兵楼前。重修后,遭兵焚,始废。”(详见云南工学院建筑系、大理白族自治州城建局:《云南大理白族建筑》第42页,云南大学出版社1994年版)

高秀。我国西南地区的楼阁多为攒尖顶,类放大的亭子。而一些以亭为名者,如故宫御花园之亭,规模较大,恰似缩小的楼阁。

更奇特的是,与我国文化一脉相承的日本福岛县会津若松市的旧正宗寺圆通三匝堂(1796),为六角塔形,攀登此楼阁,需在外槽盘旋而上,外形特异(图绪—1—5)^①,与美国现代派大师赖特的纽约古根海姆博物馆的构思极为相似。

楼阁建筑垂直发展、形象高耸,具有独特的体形特征、变幻的空间特质,常成为视觉焦点。更由于楼阁常常是人们精神有意识物化的表现形式,而其直观的形象又常常影响了人们的精神生活。因此,本书拟就思想文化角度,对我国古代楼阁建筑的历史进程作一探究。



图绪—1—5 福岛旧正宗寺圆通三匝堂

(一)楼阁建筑与神仙之说

春秋战国时,作为楼阁建筑主要渊源之一的高台建筑逐渐兴起,与此同时神仙之说流行。而远古时期早就存在的对自然山体崇拜、与天接近的思想,更促进了高台建筑的盛行。由于山川常与仙人修道、求仙祈生及死后羽化升仙等紧密相联,名山大川被赋予了神圣含义,在人们心目中有着崇高的地位^②。以至于封建帝王每隔一定时间,就要举行仪式来祭奠名山大川。

有关古籍记载甚众,例如:《史记·五帝本纪》载尧舜时,“禋于六宗,

^① 中川武:《日本建筑みどころ事典》第16页,东京堂出版平成二年版。

^② 张湘:《中国山水画渊源浅谈》,《中原文物》1985年第2期。

望于山川，辩于群神”^①。《尔雅》云：“祭天曰燔柴，祭地曰瘞埋，祭山曰度，祭川曰浮沉。”^②

《山海经》曰：“又东三百五十里，曰箕尾之山。……其祠之礼：毛用一璋玉瘞，糝用秣米，一璧，稻米、白菅为席。”^③《管子·形势》载：“山高而不崩，则祈羊至矣；渊沉而不涸，则沉玉极矣。”^④《礼记·祭法》云：“有天下者祭百神。诸侯在其地则祭之，亡其地则不祭。”又曰：“山林、川谷、丘陵能出云，为风雨，见怪物，皆曰神。”^⑤卿大夫、士、庶人均有不同规定^⑥。《礼记·曲礼下》：“天子祭天地，祭四方，祭山川，祭五祀，岁遍。诸侯方祀，祭山川，祭五祀，岁遍。大夫祭五祀，岁遍。士祭其先。”^⑦《礼记·月令》：“凡在天下九州之民者，无不咸献其力，以共皇天、上帝、社稷、寝庙、山林、名川之祀。”^⑧《春秋公羊传·僖公三十一年》：“天子祭天，诸侯祭土；天子有方望之事，无所不通。诸侯：山川有不在其封内者，则不祭也。”^⑨《周礼·春官宗伯·大宗伯》：“以禋祀祀昊天上帝，以实柴祀日月星辰，以槁燎（积木烧之）祀司中、司命、风师、雨师，以血祭祭社稷、五祀、五岳，以狸沈祭山、林、川、泽，以醠辜（即牲畜）祭四方百物。”^⑩相关文献，不胜枚举。可见，祭天地、祀山川之思想由来已久，方法早已成熟。《汉书·武帝纪》云：“五月，诏曰：‘河海润千里。其令祠官修山川之祠，为岁事，曲加礼。’”^⑪《后汉书》载光武帝即位初就封禅，遍祭天地、山川。至“章帝即位，元和二年正月，诏曰：‘山川百神，应祀者未尽。其议增修群祀宜享祀者。’”^⑫可见祭天地、祀山川之思想由来已久，方法早已成熟。

考古资料显示，远古时祭祀都在高处筑坛，是古人对“天高而远”的共

- ① 《史记·五帝本纪》第24页，中华书局1982年第二版。
- ② 迟文浚等：《尔雅音义通检·释天》第113页，辽宁大学出版社1997年版。
- ③ 杨帆、邱效瑾注译：《山海经·南山经·箕尾之山》第11页，安徽人民出版社1999年版。
- ④ 《二十二子·管子·形势》第92页，上海古籍出版社1986年版。
- ⑤ [清]朱彬：《礼记训纂·祭法》第692页，中华书局1996年版。
- ⑥ 同上，第694页。
- ⑦ [清]朱彬：《礼记训纂·曲礼下》第70页。
- ⑧ [清]朱彬：《礼记训纂·月令》第286页。
- ⑨ [清]阮元校刻：《十三经注疏·春秋公羊传注疏》第2263页，中华书局1980年版。
- ⑩ [清]孙诒让：《周礼正义》第1297—1314页，中华书局1987年版。
- ⑪ 《汉书·武帝纪》第157页，中华书局1962年版。
- ⑫ 《后汉书·祭祀志中》第3183页，中华书局1965年版。

同认识。“高处筑坛，高上加高，缩短了人与天之间的距离，当更便于巫覡与上天的沟通”^①。殷周之际，祭祀山川活动极为频繁。陈梦家先生在《殷墟卜辞综述》中分析甲骨卜辞时，论述详细^②。

有学者认为，对天体和自然物的崇拜，是原始宗教的组成部分，“在自然崇拜中，汉代尤重山川神灵之祠”^③。在汉人的潜意识中，“高山、建木（即天梯）、云、鸟等是（供汉代入升仙——笔者注）直接媒介、自然媒介，而远古即存的诸多祭祀活动则构成了与其心态密切结合的间接媒介、人为媒介”^④。可见，山川崇拜已渗透至时人的思想深处。

肇始于战国时的神仙思想，历秦朝至汉代，统治阶层的提倡、各级官吏的效仿、社会各层的追随，形成一股强烈升仙的社会风气。神仙之说弥漫汉代朝野，形成了一个富丽的神仙故事时代。诚如鲁迅先生言“其最为世间所知，常引为故实者，有昆仑山与西王母”^⑤。因之，作为阳宅的高台建筑，向垂直方向发展，应有上述的寓意在内。《论衡·道虚》曰：“为道学仙之人，能先生数寸之毛羽，从地自奋，升楼台之陛，乃可谓升天。”^⑥与此同时，作为阴宅的墓葬建筑，相应流行高大的坟丘^⑦。

在“仙人好楼居。不极高显，神终不降也”思想指导之下^⑧汉武帝“乃立神明台、井干楼，度五十余丈，辇道相属焉”^⑨，“筑通天台于甘泉，去地百余丈，望云雨悉在其下”^⑩……层台高观，重楼叠阁，与迎神升仙关系密切的大型土木混合楼阁在汉代极为兴盛，掀起了我国楼阁建筑的第一次浪潮。

① 张德水：《祭坛与文明》，《中原文物》1997年第1期。

② 陈梦家：《殷墟卜辞综述》第594页，中华书局1988年版。

③ 李宏：《原始宗教的遗绪》，《中原文物》1991年第3期。

④ 李国华：《浅析汉画像石关于祭祀仪礼中的供奉牺牲》，《中原文物》1994年第4期。

⑤ 鲁迅：《中国小说史略》第11页，上海古籍出版社2004年版。

⑥ [汉]王充：《论衡·道虚》第107页，上海人民出版社1974年版。

⑦ 周学鹰：《徐州汉墓建筑——中国汉代楚（彭城）国墓葬建筑考》第9页，中国建筑工业出版社2001年版。

⑧ 何清谷：《三辅黄图校释》第329页，中华书局2005年版。

⑨ 《史记·孝武本纪》第482页，中华书局1982年第二版。

⑩ 何清谷：《三辅黄图校释》第285页，中华书局2005年版。

(二)楼阁建筑与宗教信仰

西汉末世,佛教始传。此时社会动荡,以汉阙、坞堡、高台建筑等为基础的木构楼阁建筑逐渐流行。出土文物极其丰富,尤以河南、河北、陕西、山西等地为著^①。

东汉末年,群雄割据,争战再起。各地豪强纷纷建造楼橹,作警戒、瞭望、游赏之所,望楼类建筑迅速普及,又一次促进了楼阁建筑的发展。例如《后汉书·侯览传》云:“(侯览)起立第宅十有六区,皆有高楼池苑,堂阁相望,饰以绮画丹漆之属,制度重深,僭类宫省。又豫作寿冢,石椁双阙,高庑百尺,破人居室,发掘坟墓。”^②可见一斑。

考古发现大量汉代陶楼明器,又为佐证。有研究者认为“河南三门峡刘家渠出土的三层陶楼,四川成都羊子山画像砖中的望楼,底层都可看到楼梯,檐下斗拱与柱枋搭交,说明它们应为独立的木构建筑。羊子山画像砖中的望楼,图示更说明非为通柱,每层分别立柱,采用纵横搭交的木枋做出楼层,与唐、辽时期的楼阁较为相似”^③。或认为木构架体系发展至东汉已较为成熟,建筑类型相当丰富,楼阁、殿堂、回廊、阙楼、仓廩、桥梁等都已出现^④。世乱人散,佛教乘机发展。与此相应,佛教建筑大为流行。

东汉末,丹阳人笮融造像立寺,“大起浮图寺。上累金盘,下为重楼,又堂阁周回,可容三千许人”^⑤。《三国志》有类似记载:“笮融者,丹阳人……乃大起浮图祠,以铜为人,黄金涂身,衣以锦采。垂铜盘九重,下为重楼阁道,可容三千余人,悉课读佛经”^⑥。有学者认为,此为楼阁式塔,“铜盘九重”为塔刹^⑦。余嘉锡先生认为《三国志·吴书·刘繇传》笮融大

① 周学鹰:《中国汉代楚(彭城)国墓葬建筑及相关问题研究》,2000年同济大学博士学位论文附录三、四、五。

② 《后汉书·侯览传》第2523页,中华书局1965年版。

③ 周学鹰:《解读画像砖石中的汉代文化》第435页,中华书局2005年版。

④ 祁英涛:《中国古代木构建筑的时代特征》,《文物》1983年第4期。

⑤ 《后汉书·陶谦传》第2368页,中华书局1965年版。

⑥ 《三国志·吴书·刘繇传》第1185页,中华书局1982年第二版。

⑦ 罗哲文、王世仁:《佛教寺院》,《中国古建筑学术讲座文集》第124页,中国展望出版社1986年版。

起浮图“夫三千余人住于祠内重楼阁道之中，课颂佛经，非出家而何”^①？并认为这是以寺庙的塔为中心，周围建以廊庑的建筑形制^②。或认为中国式的佛塔，是中国楼阁上冠以缩型的印度屠宰波^③。可见，外来建筑类型进入我国时总要加以改造，以适应国人的价值观和审美观。

东汉以降，佛、道、儒三大文化开始交汇、融合。晋室南渡，释氏始盛。佛教吸取了本土的道家、儒家文化的养分，绽放出朵朵奇葩。三国东吴时，支谦、康僧会为“道振江左”。康僧会“乃振锡东游，以赤乌十年（247），至建业（今南京），营立茅茨，设像行道”^④。吴主孙权召见康僧会后，“大嗟服，即为建塔。以始有佛寺，故曰建初寺，因名其地为佛陀里。由是江左大法遂兴”。此时经济稍有复苏，建设已然复兴。《三国志·吴书·三嗣主传》注一引《江表传》曰：吴主（孙皓）“又破坏诸营，大开园囿，起土山楼观，穷极伎巧，功役之费以亿万计”^⑤。由此，虽临近末世，皇家建设仍然兴盛。可惜，其时木构佛教建筑无存。惟考古发现三国时陶院落建筑明器——孙将军门楼（图绪—1—6）“14件，整体呈长方形，围墙内置房舍8间，围墙四角墙上各置一碉楼，大门正中墙上有一门楼，门楼瓦盖内在烧制前便刻有‘孙将军门楼也’6字”^⑥，或可旁及此时之寺院建筑形象。

两晋南北朝，世乱年荒，民生凋敝。佛教宣扬因果轮回，迎合民意，渐入民心。《西晋佛典承》云“苦弱之民，多皈依而祈福，高明之士，则避拟穷理”。加以统治阶层提倡，帝王尊佛、信佛，或本身精研佛学义理等，促使佛教进一步兴盛。“自晋以来，宫中有佛屋，以严事佛像，上为宝盖以覆之”^⑦，礼佛、崇教成为皇室习制。况且，佛教“释迦如来功济大千，惠流尘境，等生死者叹其达观，览文义者贵其妙明，助王政之禁律，益仁智之善

① 余嘉锡：《余嘉锡论学杂著》（上）第127页，中华书局1977年第二版。

② 同上，第126页。

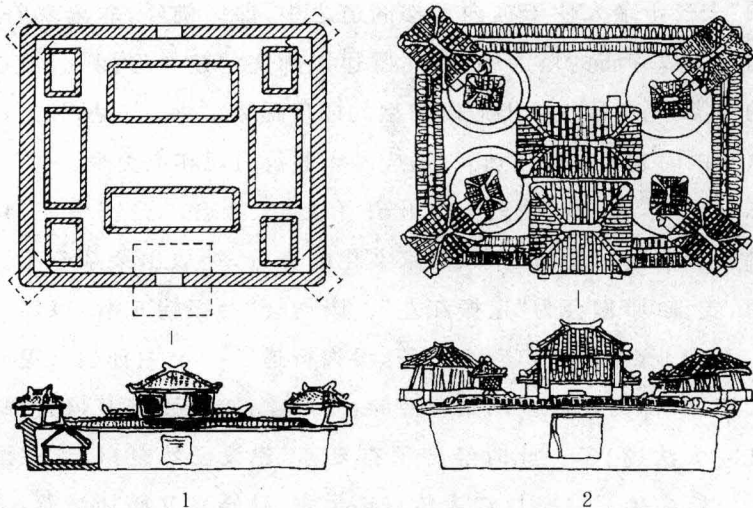
③ 吴庆州：《中国佛塔塔刹形制研究》（下），《古建园林技术》1995年第1期。

④ 〔梁〕释僧祐：《出三藏记集·康僧会传》第513页，中华书局1995年版。

⑤ 《三国志·吴书·孙皓传》第1167页。

⑥ 熊寿昌：《论鄂城东吴孙将军墓与鄂钢饮料厂一号墓之墓主人身份及其相互关系》，《东南文化》2000年第9期

⑦ 《资治通鉴》第4224页，中华书局1956年版。



图绪—1—6 三国陶院落明器 《东南文化》2000年第9期

性，排斥群邪，开演正觉”^①，故受宠日甚。杜牧《江南春》云：“南朝四百八十寺，多少楼台烟雨中。”可遥想当时寺院楼阁建筑之盛。

皇家建筑更是如此。《晋书·惠贾皇后传》：“行可十余里，过六七门限，开籬箱，忽见楼阙好屋。问此是何处，云是天上（笔者按：其实皇宫也）。”^②《水经注》云：“谷水又东径金墉城北，魏明帝于洛阳城西北角筑之，谓之金墉城。起层楼于东北隅，《晋宫阁名》曰：金墉有崇天堂，即此。地上架木为榭，故曰楼矣。……又东历大夏门下，故夏门也。陆机《与弟书》云：门有三层，高百尺，魏明帝造。”^③《洛阳伽蓝记》曰：洛阳城“北面有二门。西头曰大夏门。汉曰夏门，魏、晋曰大夏门。尝造三层楼，去地二十丈。洛阳城门楼皆两重，去地百尺。惟大夏门薨栋干云”^④。

六朝建康，玄学日炽，门阀士族任情极性，穷欢尽娱，园亭楼观同样发达。《晋书·谢安传》曰：“又于土山营墅，楼馆林竹甚盛，每携中外子侄往来游集，肴饌亦屡费百金，世颇以此讥焉，而安殊不以屑意。”^⑤《水经注·

① 《魏书·释老志》第3035—3036页，中华书局1974年版。

② 《晋书·惠贾皇后传》第965页，中华书局1974年版。

③ 〔北魏〕酈道元：《水经注·谷水》第127页，时代文艺出版社2001年版。

④ 〔北魏〕杨衒之撰，韩结根注：《洛阳伽蓝记》第3页，山东友谊出版社2001年版。

⑤ 《晋书·谢安传》第2075—2076页，中华书局1974年版。