

筑文化论丛 王其亨 主编

# 风水理论研究

(第2版)

王其亨等 著



天津大學出版社  
TIANJIN UNIVERSITY PRESS



建筑文化论丛 王其亨 主编

TU-856/9=2

2005

# 风水理论研究

(第2版)

王其亨等 著



天津大学出版社  
TIANJIN UNIVERSITY PRESS

## 内 容 提 要

风水是中国古代选择处理建筑环境的独特方术，曾对传统建筑文化产生深刻影响，其中迷信与科学混杂，糟粕与精华共存，历来评价毁誉交加。近年来，随着国内外建筑理论界学术氛围的变化，风水被“重新发现”，引起关注。本书汇集了有关风水研究及评价的学术论文23篇，涉及风水的渊源沿革，流派宗旨，哲学、美学和科学内涵，以及在建筑领域如城镇、宫宅、陵墓等选址、规划设计及营建实践中的具体应用，可裨益有关人员深入理解传统建筑文化和风水的关联及其存在原因与价值，予以批判研究和扬弃。

### 图书在版编目(CIP)数据

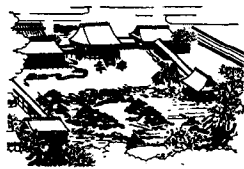
风水理论研究 / 王其亨等著—天津：天津大学出版社  
2005.8 (2007.8重印)  
(建筑文化论丛)  
ISBN 978-7-5618-1008-8

I. 风... II. 王... III. 风水-理论-研究-文集 IV. B992.4.53

中国版本图书馆CIP数据核字(1999)第70624号

出版发行 天津大学出版社  
出版人 杨欢  
地 址 天津市卫津路92号天津大学内(邮编：300072)  
电 话 发行部：022-27403647 邮购部：022-27402742  
印 刷 北京佳信达艺术印刷有限公司  
经 销 全国各地新华书店  
开 本 238mm × 170mm  
印 张 24  
字 数 510千  
版 次 1992年8月第1版 2005年8月第2版  
印 次 2007年8月第12次  
印 数 69 001-75 000  
定 价 69.80元

# 目 录



关于风水理论的探索与研究(代前言)	冯建逵 王其亨 (1)
风水典故考略	史箴 (16)
中国风水格局的构成、生态环境与景观	尚廓 (37)
从聚落选址看中国人的环境观	梁雪 (44)
古城阆中风水格局：浅释风水理论与古城环境意象	戚珩 范为 (53)
阳宅相法简析	宋昆 易林 (87)
风水理论的传统哲学框架	王复昆 (107)
风水说中的心理场因素	徐苏斌 (129)
风水形势说和古代中国建筑外部空间设计探析	王其亨 (140)
清代陵寝的选址与风水	冯建逵 (169)
清代陵寝风水：陵寝建筑设计原理及艺术成就钩沉	王其亨 (175)
清代陵寝地宫金井研究	王其亨 (229)
山水画论与风水过从管窥——兼析山水画缘起	史箴 (245)
从辨方正位到指南针：古代堪舆家的伟大历史贡献	史箴 (266)
古今相地异同浅述	朱光亚 (292)

景观建筑学、生态建筑学与风水理论辨析

戚珩 丹宇 (297)

生态与风水环境意向：生态居住方案介绍

糜丹宇 白智平 (312)

毁誉交加说风水：[英]E. J. 伊特尔

《风水——古代中国神圣的景观科学》评介

王蔚 戚珩 (328)

李约瑟论风水

范为 编译 (335)

风水：中国的环境设计

[日] 郭中端等著 秦笠 节译 (338)

风水思想和中国的城市

[日] 堀达宪二著 文炯 译 (345)

方位与建筑环境

[英] 西蒙·J. 盖尔著 荣斌 译 (354)

风水与城市形象

[日] 三浦国雄 毛纲毅 著 曾力 节译 (366)



# 关于风水理论的探索与研究\*

（代前言）

冯建逵 王其亨

我国传统建筑文化历经数千年赓续不辍的发展，形成了内涵丰富、成就辉煌、风格独具的体系。从世界建筑文化背景来比较，其中一个极其显著的特点是，各种建筑活动，无论都邑、村镇、宫宅、园囿、寺观、陵墓，以至道路、桥梁等，从选址、规划、设计及营造，几乎无不受到所谓风水的深刻影响。不过，在近代以来，尤其是“五四”运动以来，中国学术大都借助西学方法来整理研究，很长一个时期，凡与当时西方科学技术抵牾的传统学术，往往被轻蔑，甚至被嗤之为封建迷信。典型如中医，因为阴阳五行、脏象温病、气脉经络诸学说与西医迥异，就曾被崇尚西学者斥为巫医，从北洋政府到国民党政府，竟然都一再明令取缔中医。而传统的风水术，尤其是在民间传承流行的，颇重五行生克、吉凶祸福之说，无稽拘忌既多，迷信色彩尤著，因此在学术界，几乎一直被视为十足的传统糟粕，被人们鄙薄和摒弃。在有关中国古代建筑历史的研究中，直至最近，始终很少有这方面的深入探索，以致风水的渊源、沿革、宗旨、内涵及其对我国古代建筑实践与理论的影响、价值，都成了未曾揭示的学术空白。

另一方面，近几十年来，我国古代建筑史的研究，虽然在很多方面都有长足的进展，成就瞩目，但也明显存在着空白或缺环。在营造学与造园学之外，有关古代建筑美学，设计思想、理论与方法等方面，就一直缺乏深层次的系统理论揭示。例如，中国古代建筑在空间环境的整体处理方面，其中包括人文景观同自然景观的有机结合、大规模建筑群的空间布局组织，有着与西方古代及近代建筑完全异趣的极高艺术造诣和成就，但这种实践成就有无理论指导？就一向颇多疑问。不少学者认为，由于中国古代建筑营造标准化方法的早熟，设计同营造有了明确分工，单体建筑设计大大简化，因而更专注于群体空间的总体组织处理，加上薪火相传，世代因承，匠师们积累了丰富的实践经验，能够以敏锐而准确的尺度感和娴熟的空间处理技巧，灵活而妥善地运用各种建筑体形，结合环境包括自然景观，进行各种规模的建筑组群和空间组织，达到极高造诣。也有一些研究者不满于这种纯经

\* 国家自然科学基金资助项目

验的解释，认为中国古代哲匠精于此道，是经过潜心研究的，包括哲学、美学的理论思维；但相关研究，却只能在引鉴西方建筑理论的同时，借用中国古代画论、文论及造园理论等来分析和阐释。这种种努力，自然不能说没有意义，但归根结底，终究未能消除这样一个不近情理的矛盾印象：在自然与人文景观有机结合以及建筑组群的空间组织艺术处理方面，中国古代建筑实践确有极高成就，但理论上却呈空白状态。人们不能不怀疑，这种理论思维的缺失，会不会同传统风水理论研究的学术空白有关？

20世纪50年代以来，西方工业发达国家经历了“人口爆炸”（Population）、“环境污染”（Pollution）、“资源枯竭”（Poverty）的所谓“三P危机”；同时，由于自然科学与社会科学的巨大进展，从“信息论”、“控制论”、“系统论”到“环境工程”、“生态工程”等，学术思潮较之以往发生了重大转折，盖金重视整体思维，重视人与自然的有机关系。当代建筑思潮也随之发生了显著变革，规划设计思想、理论、方法及实践，由以往注重单体的艺术处理，注重形式美，趋向注重群体及整体环境的处理，包括生态及自然景观；注重人与自然的和谐而不是对立；注重建筑作为文化载体及传播媒介的精神功能，包括符号机制、历史文脉等等。

在这种学术思潮的影响下，不少西方学者注目于中国传统文化，用来比较西方文化，进行反思，探索未来发展趋势。如当代耗散结构理论创始人普里高津（I.Prigogine）指出：“西方的科学家和艺术家习惯于从分析的角度和个体的关系角度来研究现实，而当代演化发展的一个难题恰恰是如何从整体的角度来理解世界多样性的发展。中国传统的学术思想是着重研究整体性和自发性，研究协调与协同。现代科学的发展……更符合中国的哲学思想。”他甚至预言：西方科学和中国文化对整体性、协同性理解的很好结合，将导致新的自然哲学和自然观。

在建筑历史与理论研究中，不少西方学者也更为注重中国传统建筑文化，从早期对于风格独具、情趣别具的古代中国建筑艺术的研究，转向其传统理论的探索。人们看到，“欧洲艺术界在艺术中背弃大自然的根本概念，已有千百年之久了。西方人想像他们自己与自然是对立的，实际上，他那非常夸张的个人人格只是一种幻想。东方显示给他的真理是，他自己本身，并非同自然及其伙伴分离，而是与之同为一体。”“在西方，人与环境间的交互感应是抽象的；在东方，人与环境间的关系是具体的、直接的，是以彼此之间的关系作基础的。西方人对自然作战，东方以自身适应自然，并以自然适应自身。”人



们注意到，“在东方，经过四千年连绵不断的传统，土地规划与组合的艺术与科学，业已发展到有力而微妙的程度，而这种程度，在欧美实验开拓计划中，均属罕见。”杰出的科学史家、英国学者李约瑟（Joseph Needham）更直言不讳地指出，风水理论对于中国人民是有益的。他强调说：风水理论包含着显著的美学成分和深刻哲理，中国传统建筑同自然环境完美和谐地有机结合而美不胜收，皆可据以得到说明。论及“中国建筑的精神”，他特别对风水在中国传统建筑文化中引起的显著现象做了概括：“再没有其他地方表现得像中国人那样热心体现他们伟大的设想‘人不能离开自然’的原则……皇宫、庙宇等重大建筑自然不在话下，城乡中无论集中的或是散布在田园中的房舍，也都经常地呈现一种对‘宇宙图案’的感觉，以及作为方向、节令、风向和星宿的象征主义。”风水的“重新发现”，在英、美、法、德、日等很多国家，引起了学者们浓厚的研究兴趣，深入探索，取得了不少成果。比较一致的看法是，风水理论虽然不乏迷信内容，但同时“风水理论实际是地理学、气象学、景观学、生态学、城市建筑学等等一种综合的自然科学。重新考虑它的本质思想和它研究具体问题的技术，对我们今天来说，是很有意义的”。

除了国外的进展，在国内，自20世纪50年代以来，在考古界，以宿白先生等为代表，首先闯入了风水研究的禁区，结合古代墓葬考古而探析风水理论，对揭示古代墓葬制度，取得了可喜突破。嗣后，我国古代地理学史、物理学史等研究领域，也有学者相继涉猎尘封的风水术书，发现了若干具有重要价值的科学史料，取得了新的进展。与此同时，中国古代科学技术史诸多领域的研究，不断从古代占星、占候、炼丹、卜筮等所谓术数中，引出许多令人耳目一新的重要发现，取得丰硕成果，揭示了中国古代科学技术与文化发展的本来面目。而这些传统术数，很长时间以来，也曾和风水术一样，是被很多人所轻蔑，被视之为古代文化糟粕，或纯粹的“伪科学”的。

国内外学术界形成的新氛围及其成就，也不能不有力促发我国传统建筑文化研究的反省和深思，对曾对中国古代数千年的建筑文化有过深刻影响的风水理论，不应该再一味采取盲目的排斥态度，不应该毫无分析研究即简单武断地视之为迷信或伪科学，而应当正视它的历史存在原因、价值和意义，以历史唯物主义的眼光批判地研究，大胆探索，去伪存真，填补长期以来由于思想禁锢而造成的学术空白，这显然是必要的，也应当是可以有所作为的。事实上，近年来国内建筑史界也确已在这方面展开了一些开拓性的探索工作，并且取得了不少可喜的成果，也正可有力说明这一点。



本书收录了一些有关风水研究的学术论文，汇为专辑。虽然不少成果在深度和广度方面都有待进一步发展，但是这些初步成果，已能裨益正确认识和评价风水理论的丰富内涵及其价值，涉及了风水渊源、沿革、流派、宗旨、方法及其成就，涉及中国古代城市、村镇、住宅、陵墓等建筑及其环境的选址、规划设计、营造理论与方法，包括地理、地质、生态、小气候、景观、建筑群及外部空间设计、心理学、伦理学、哲学和美学等等方面。而这些研究成果，也业已不同程度地填补了以往有关中国古代建筑历史与理论研究的若干重要缺环或空白，丰富和深化了对于我国古代建筑文化的认识。与此同时，这些批判研究工作表明，种种虚无主义、形而上学的非历史唯物主义的观念，实际是一种不折不扣的现代迷信，破除这种现代迷信，对中国古代建筑历史研究的发展，也是相当重要的。

风水又曾称为堪舆、卜宅、相宅、图宅、青乌、青囊、形法、地理、阴阳、山水之术等等。探析其渊源沿革，也正如古代许多学者及风水家考证的那样，最早的“卜宅之文”在商周之际或更早即已出现，已出土的甲骨文、金文即青铜器铭文，以及《尚书》、《诗经》等最早的中国古代经典中，就有古代先民选址和规划经营城邑宫宅活动的大量真实记述（图1）。

分析这些被历代风水家奉为“经旨”的史实，对照风水理论及其实践，后者虽因历经长期发展变革而趋于繁复纷杂，但其宗旨即基本追求却仍与前者一致，就是审慎周密地考察自然环境，顺应自然，有节制地利用和改造自然，创造良好的居住环境，以臻向天时、地利、人和诸吉咸备，达到天人合一的至善境界（图2）。

正是基于这一基本追求，在风水理论及其实践的长期发展过程中，既积累了丰富的实际经验，也通过理论思维，并吸收融会了古代科学、哲学、美学、伦理学，以及宗教、民俗等方面的众多智慧，最终形成内涵丰富、综合性和系统性很强的独特理论体系，集中而典型地代表和反映了中国传统建筑环境科学与艺术的历史真知，非其他学术可以取代。这一理论



图1 古人所谓“逮乎殷周之际，乃有卜宅之文，故《诗》称‘相其阴阳’，《书》云‘卜惟洛食’”的考古依据：周初记载“唯王初相宅于成周”的《何尊》铭文

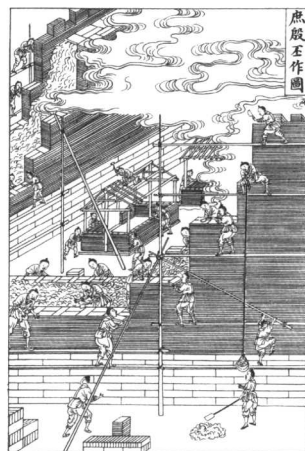
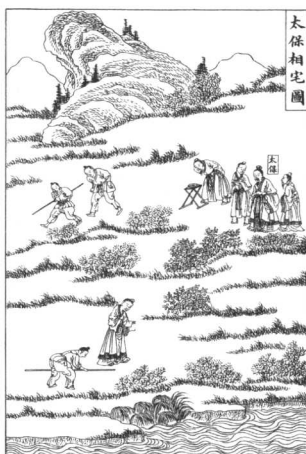
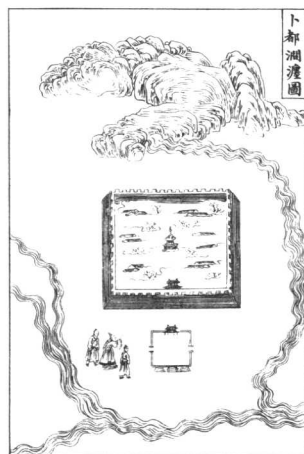


图2 清代《书经图说》对《尚书》载周初建都洛阳有关选址规划及经营史实的图解



体系，更以其世俗化，深深植根于古代社会的各个层面，因此实际上能对传统建筑的选址、规划布局和经营建设起到指导作用，以至于上至京都、皇家宫苑、陵寝，下至山村、民舍、坟墓，都曾统一在风水观念下，一气呵出，与传统的营造学、造园学互为表里，相辅为用，对中国传统建筑文化产生了普遍而深刻的影响，形成了迥别于各国建筑文化的鲜明特色，并取得很高成就。

风水理论及其实践与中国传统建筑文化结下不解之缘，首先在于风水理论具有一定的科学性。后面不少论文都对此做出揭示，这里略做一些补充。比如微地形对小气候及生态环境的影响，就极为风水所重，概括成有利的选址模式，比喻为“穴”，如针灸中人体的穴，一般是三面或四周山峦环护，呈北高南低、背阴向阳的内敛型盆地或台地；甚至人工经营的地形，也准此模式。这种“穴”的典型模式，被认为是“藏风聚气”，具有良好生态和景观的最佳风水格局，所谓“内气萌生，外气成形，内外相乘，风水自成”；“内气萌生，言穴暖而生万物也；外气成形，言山川融结而成形象也。生气萌于内，形象成于外，实相乘也”。实际阐明了微地形、小气候、生态和自然景观的依从关系。这种认识，实际是相当科学的。例如我国近几十年来探索亚热带的橡胶种植，在海南、云南西双版纳等地发现适宜橡胶树生长的微地形、小气候特征，就正与风水所谓“穴”的典型格局，在性质上完全一致。而值得指出的是，这种发现，还是在经历了不少失败与成功的比较，经过系统分析研究，才得以认知的。如果风水理论不被摒弃在现代科学研究大门之外，或许这种探索过程原会大大缩短。

类似的实例，如地方病与水土、地形及地质构成的关系。在我国东北、西北、西南曾发现克山病、大骨节病等地方病，长期未能找到其病因；专家们转而研究地理环境后，却发现，虽在同一地区，因地形及水土物理化学性质上的差别，竟会有重病区、轻病区和非病区的明显不同。而把大量的调查结果同传统风水理论比较，则可发现，如果按照风水关于相土尝水、地形地貌、水文地质各方面选择标准来权衡，其吉利者，恰恰在非病区；而病区，尤其是重病区居住基地的水土环境条件，却也正是风水视为诸多不吉之处。由此一斑，也可看出，风水长期为古人倚重，是有道理的。这方面的丰富经验和理知，无疑也应如对待传统医学即中医和中药学一样，是应当加以认真发掘整理和研究运用的。

值得重视的是，由于风水注重人与自然的有机联系及交互感应，注重人与自然种种关系的整体把握，尽管往往有失粗略，却不乏天才



图3 《日火下降晒气上升图》：中国古代有关气、水、能量等生态循环的图式

直觉，很早就能引出契合当代诸如生物圈或生态学等相关科学理论的许多真知灼见。例如，风水之注重“水”、“风”、“土”、“气”，种种有关论述，以至其模式化的表达形式，同当代科学注重地球生物圈中水循环、大气循环、土壤岩石圈及动植物植被等生态关系，以及一些重要概念或理论的模式表达相比较，往往表现出惊人的一致。典型的如明末清初的《日火下降晒气上升图》（图3），就是一个相当精彩的例子，其所概括的大气循环、水循环及“能量流”的图式，在科学认识水准上，显然并不逊色于当代生物圈或生态循环理论中的任何同类图式。

风水在科学上的价值，不仅涉及古代中国，而且惠及整个人类文明进程的，无疑要属指南针的发明和磁偏角的发现。已有的研究业已清晰揭示，这一伟大的历史贡献，就正是中国古代风水家在他们体国经野、辨方位，即在建筑选址规划及经营的职业活动中，为了选择最佳时空方位，以臻天时地利人和的完美统一，通过不懈地追求和探索而完成



的。风水功不可没，应当发掘研究，仅此一斑，也是有价值的。事实上，已有的研究成果，正需要进一步深入和完善，尤其需要对大量载录了指南针发明应用史料的传世风水著述，即英国学者李约瑟所谓“探索中国对科学最伟大贡献的史料之门”，进行严肃审慎的考证研究（图4）。

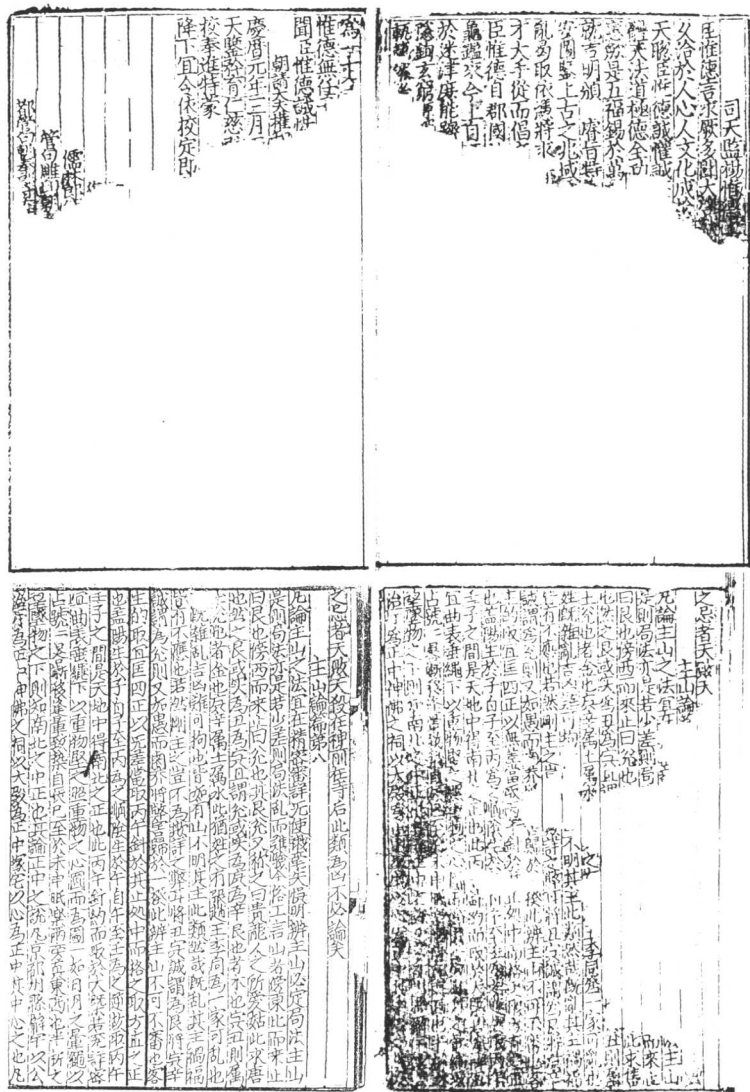


图4 杨惟德《莹原总录》记载指南针和磁偏角，早出沈括《梦溪笔谈》半个世纪上：庆历元年（1041年）三月杨惟德向宋仁宗赵祯进献《莹原总录》的表文（中国国家图书馆藏元刊本卷首），中国国家图书馆藏本，残；下：明确提到指南针和磁偏角的《莹原总录·主山论篇第八》，左为台北国立图书馆藏本，全页；右为中国国家图书馆藏本，残





风水深深植根于中国传统文化，在对建筑环境的选址规划中，还极为重视自然景观的审美，追求建筑人文美与环境自然美达到和谐有机的统一，在理论和实践方面，表现出很强的美学性质，显示出中国传统文化的鲜明特色。实际上，和西方文化比较，发现自然美，研究自然美，在西方是迟至文艺复兴之后的事，迄今仍未形成相应的审美理论体系；但在中国，由于农业文明的早熟，自然美很早就被发现并被重视，在古代文人那里，对山川自然的审美观照，远在春秋战国就发展成为“仁者乐山，智者乐水”等寄情山水的审美理想和艺术哲学。而风水家自诩为“山水之士”，秉承这种文化传统，并作为传统美学与建筑实践的中介，既提倡“而乃怡情山水，发其所蕴，以广仁孝于天下后世”，还主张以“人心巧契于天心”地观照山川自然，细心审辨与选择，更注重“工不曰人而曰天，务全其自然之势，期无违于环护之妙耳”地巧加裁成，最终赋予中国传统建筑及其整体环境以隽永的美学气质。正因风水的这一追求与古代士人“山水之乐”的审美情趣相为表里，而风水更能以其娴熟细腻的实际处理技巧，使对自然的审美观照得到细致入微的表现，因此不少文人青睐风水，虽则大儒也推崇“世有选择之法，不能不用之”，也就并非什么奇怪之事了。

风水的明显美学成分，最易为人注目，在有关风水理论的研究中，也往往揭示较多，后面不少论文，在这方面就有很多具体论述，这里不妨补引几阙古代文人的卜居诗，既可见风水意向，更可明了风水为很多士人倚重的原因。

例如谢灵运《山居赋》：“抗北顶以葺馆，瞰南峰以启轩。罗曾崖于户里，列镜澜于窗前。因丹霞以赤眉，附碧云以翠椽。视奔星之俯驰，顾飞埃之未牵。”

又如谢灵运《田南树园激流植援》：“中园屏氛杂，清旷招远风。卜室比北阜，启扉面南江。激涧代汲井，插槿当列墉。群木既罗户，众山亦对窗。靡迤趋下田，迢递瞰远峰。……赏心不可忘，妙善异能同。”

再如杨万里《东园醉望暮山》：“我居北山下，南山横我前。北山似怀抱，南山如髻鬟。怀抱冬独暖，髻鬟春最先。松髻沐初净，山葩插更妍。……近翠成远淡，缥缈天外仙。谁知奇绝处，正在有无间。顷刻万姿态，可玩不可传。”

这些实际都是很典型的风水宅居模式及景观模式，其中对所谓“地理四科”，即风水论述环境选择模式的“龙”、“砂”、“穴”、“水”等种种意向，都有相当明晰的反映，后面的论文对此已有详细



诠释，这里不再赘述。应当强调指出的是，风水理论注重实践，以其理论指导山水选择，盖以“山川之情性不一，龙穴之位置各陈”，故“因形立名，顾名思义，不在标奇，贵乎近理”，俾能“相江山而择吉，晓人有法”。所谓龙、穴、砂、水等术语，实际都是引类譬喻，赋形以象，寓象以情，原其本始，洞其化分，巧其配合，致用于千态万状的山川自然环境及景观构成的实用分析方法。而这种审辨山水的人文化、模式化的方法，对古代山水美学的发展，也曾做出了有益贡献，并产生了深刻影响。

例如现存较早的风水名著《管氏地理指蒙》指出，风水之审辨山水，靡不“以人之意逆山水之意，以人之情逆山水之情”。这与现代美学家经常援引的诸如宋代邵雍“山水之情亦由人之情也”；清代李渔“才情者，人心之山水；山水者，天地之才情”等名言比较，前后一脉，是相当清楚的。过去，由于缺乏对风水理论的研究，有关传统风景园林理论的研究常常不得不转而借用古代画论、文论。殊不知，传统画论、文论恰恰从风水理论汲取了不少营养。典型如宋代郭熙《林泉高致·山水训》，其山水审美理论最受今人重视，但事实上，郭熙“少从道家之学”，曾明显汲取了传统风水理论的有关成果。如《山水训》所谓“真山水之川谷，远望之以取其势，近看之以取其质”；“大山堂堂，为众山之主……为远近大小之宗主也”，“如君臣上下也”；“山以水为血脉，以草木为毛发”等审辨山水之法及其譬喻性的术语，实际都显然来自风水理论。

另一方面，当然也不能排除风水理论从传统画论、文论中汲取智慧的事实。略如风水名著《青囊海角经》论及“结穴”：“如画工丹青妙手，须是几处浓，几处淡，彼此掩映，方成佳景。”它就生动显示了风水从画艺寻取借鉴的意向。其实，从古代传统看，著名建筑哲匠往往既精绘画，也通风水，而很多文人则诗文、绘画、建筑、风水，皆有雅志，因而画论、文论与风水理论互为表里，也是情理中事。例如清代乾隆朝曾在圆明园作画的法国传教士韩国英（P. Pierre Martial Cibot）曾强调指出，设计营造皇家宫苑的中国建筑师或园艺师，往往富于艺术家、哲学家的极高修养；他引徵当时一位中国哲匠刘舟关于皇家园林选址意向的叙述，就清晰展现了风水的美学情趣：“他们首先追求的是空气新鲜，朝向良好，土地肥沃；浅冈长阜，平坂深壑，澄湖急湍，都要搭配得好；他们希望北面有一座山可以挡风，夏季招来凉意，有泉脉下注，天际远景有个悦目的收束，一年四季都可以返照第一道和末一道光线。”而参照清代杰出建筑世家“样式雷”的事迹及其上万件传世图档，则可看到，韩国英的记述，



是相当真实的。相关图档表明，世代供役皇家建筑设计事务的样式雷，既能以精美的各类画样即图纸和烫样即模型来充分表达其创作藻思，也谙熟风水，每遇宫苑、陵寝等建筑选址规划，实际都要与钦派风水官员同赴实地相度风水，还要绘制专门的风水地势画样，并据以进行规划设计；其抄录或自编的风水著作也至今遗存（图5）。



图5 清代样式雷第六代传人雷思起（号禹门）自编的《平洋四局水法立向图说》（中国国家图书馆藏）

从上述种种事实看，研究中国古代建筑，包括风景园林在内，探讨其美学思想、设计理论及方法，是不能不深入研究风水理论的。山水自然景观的评价与选择，是风水理论的重要内容。毫无疑问，在这些领域进行系统深入的发掘，对丰富、深化和完善中国古代建筑史的有关研究，是可以取得丰硕成果的，也可以澄清建筑史界长期存在的不少疑难问题。

例如人们注意到，北京明十三陵神道在山峦环抱的盆地中蜿蜒，略偏向体量小的山峦而距大者稍远，使左右远山的体量在视觉上感到大致均衡。学者们认为，这种细腻处理，显然是从现场潜心观察琢磨出来的；重视直观效果，是古代建筑艺术的宝贵经验。这种判断，当然合理，但却无视了古代实践曾有缜密理论指导的历史事实。在风水理论中，对空间形体远近、大小、高低、离合、主从，及至方、圆、曲、直、锐等不同形象及视觉感受效果和布局处理，实际都有相应的系统理论阐释。明十三陵神道与山水相称的意向，也是如此，毋庸赘引，只是“左崇而右实，右胜而左殷”这样言简意赅的一句，问题即可了然。

又如陈从周先生曾撰文比较南京明孝陵与中山陵的环境设计，包括生态小气候及自然景观（见《园林谈丛》），种种分析推测，也全可由风水的有关理论得到明确阐释。北障陵寝为底景的所谓主山或后龙能挡风，迎纳阳光，夏季招来凉意，使天际远景有个悦目的收束，等等，自不必言；左右阜丘环护，称为青龙、白虎二砂山，有论谓：“以其护卫区穴，不使风吹，环抱有情，不逼不压，不折不窜，故云青龙蜿蜒，白虎驯俯。”而居于陵寝南面为对景的岗峦，近称案，远称朝，论云：“穴前无山，则一望无际为前空”；“易野一望无

际，有近案则易野之气为之一收。”这些论说，具有精审的理论价值和意义，当是不言而喻的。

在古代，风水又被称为“理义之术”，实际是因为风水理论妥善观照了古代社会的伦理道德观念，并在建筑实践活动中贯彻始终，能够很好契合并满足世俗观念及现实生活的种种需要。这也是风水理论及其实践能长期生存发展的基本原因。

在诸如《孟子》“居移气，养移体，大哉居乎”等儒家观念的深刻影响下，风水理论注重宅居，视宅为“阴阳之枢纽，人伦之轨模”。从当代居住现象学理论来观照，前句即“阴阳之枢纽”，概括了居住的自然属性，即自然居住的定向与认同，表现为风水审辨自然环境的科学性与艺术性，已如前述；而后句即“人伦之轨模”，则涵容了社会居住定向与认同的意义。所谓定向，就是在自然或社会存在中确定自身的存在、自身的位置，获得“存在的立足点”，亦即“住所”；所谓认同，即人赋予环境以意义，人与环境相同一，人对环境有“归所感”。汉代刘熙《释名》指出：“宅，择也，择吉处而营之也。”其“择”、“吉”，就有自然居住与社会居住的定向与认同意义。风水理论于此，论说更多也更明晰，如谓：“人因宅而立，宅因人得存；人宅相扶，感通天地，故不可独信命也。”等等，不必一一赘引。

重要的是，风水理论有关社会居住定向，观照“修身、齐家、治国、平天下”的传统社会定向观念，强调“宅者，人之本。人以宅为家，居若安，则家代昌吉”。由“正家，而天下定矣”的取向，于是有宅居模式的普适性：“坟墓川岗并同兹说，上之军国，次及州郡县邑乃至山居，但人所处，皆其例焉。”中国传统建筑文化最大特色之一，即各类建筑多与宅居模式同构的现象，固然可从家国同构的古代社会形态中揭示其原因所在，但在传统建筑理论中得到反映，即如风水理论这样明晰的阐释，对直接揭示这一建筑文化现象的底蕴，也是十分难能可贵的。

此外，传统的社会定向观念曾强调：“礼，序也”，“礼别异，卑尊有分，上下有等，谓之礼”，并视宅居宫室为“礼之具也”。而风水理论对此不无观照，以其论门庭、比屋、截路分房、穿宅之法、三要六事及造屋次第诸说，具体而微地将社会居住秩序的礼制伦常观念同建筑实践结合起来，因此形成了中国传统民居以至宫苑建筑浓郁的礼制伦理色彩。

有关社会居住的认同，风水理论观照“非宅是卜，惟邻是卜”的传统观念，在宅居邻里关系的处理上，也有缜密细腻的考虑，既兼及