

中国画技法系列

写意人物

# 道释人物

王小平 / 著

# 画法



陕西人民美术出版社



## 作者简介

王小平，祖籍山东龙口。毕业于山东艺术学院、北京画院。师从石齐、王明明、杨延文等先生。中国美术家协会会员，中国人民解放军国防大学书画院专职画家，中国三峡画院、徐悲鸿画院特约画家。

1997年作品《秋到深处情更浓》入选《中国美术选集》，作品《佳人》入选中国现代画展，赴日本、新加坡展出。1998年入选《当代艺术人名录》，作品《红烛泪》入选《中国画名家作品集》。1999年作品《春雨》赴巴黎展出。2000作品《花落无声》获中国艺术展银奖。2003年作品《清风图》入选盛世国风中国书画年展，获三等奖。2005年《山水无尘图》获纪念蒲松龄诞辰365周年中国画提名展优秀奖。2006年《黄河岸边》获黄河颂全国名家邀请展优秀奖。2006年《四月桐花香》入选第六届工笔画大展。作品被中南海、人民大会堂、文化部及国外艺术机构收藏。

出版有《王小平画集》《中国画坛百杰——王小平作品选》《2005~2006中国画坛年度精品王小平作品专辑》。作品入选多种大型画集。

## 图书在版编目(CIP)数据

写意人物·道释人物画法/王小平著. —西安: 陕西人民美术出版社, 2007.3

(中国画技法系列·第3辑)

ISBN 978-7-5368-2081-4

I. 写... II. 王... III. 写意画: 人物画—技法(美术) IV. J212.25

中国版本图书馆 CIP 数据核字(2006)第 136670 号

## 概 论

道释人物画是反映宗教内容的绘画，“道”是道家，“释”为佛家。道教为中国固有的宗教，由东汉张道陵创立，奉老子为教祖。佛教源于古印度，东汉时传入中国。道佛教人物画原为宣传宗教教义而随着宗教的兴起而逐渐兴盛，历代道释人物画家为宗教信仰的普及和宣传起到了一定的推动作用，也产生了一批专画道释人物的画家，历经千百年不衰，且代有名家。

道释人物画有着悠久的历史，经过漫长岁月长河的不断汇聚与冲刷，逐渐形成了丰富而宝贵的传统文化遗产。其不仅表现在形式和技法上，同时也表现在题材上。

随着宗教的世俗化，道释人物画也逐渐成为老百姓喜闻乐见的题材。人们怀着对道释人物的敬仰和膜拜，更多的是对他们的纯洁、善良、见义勇为、祛恶扶正、乐善好施等高尚品德的颂扬。因此史上许多画家在画“道释”人物时，并没有把他们描绘于虚无缥缈的仙界之中，而是塑造成人间随处可见的平民百姓的形象，这样就使得这些“道释”人物更贴近于百姓，他们的形象也更加亲切和真实。

明清以后，道、佛的影响在中国大地上开始衰微，道释绘画艺术也不如以前发达兴盛，越来越失去其创造性与独立性。即便如此，在中华传统文化发展的历史上，道释绘画的成就也是不能抹杀的。他们从内容、形式、构图、技法等各方面，极大地丰富与发展了中国画的文化艺术内涵。

继承和弘扬这一丰厚的文化遗产，应该是当代画家义不容辞的责任。笔者在学习、借鉴历代道释人物画的基础上，结合现代人的审美趣味，形成了自己的画法和特色，并将自己习画的体会汇成这本小书，愿能为初学者提供一点学习的借鉴和参考

是为序且论。

## 图例一：《书蕉图》画法步骤



步骤一：用稍淡墨勾人物面部、手部及衣袖。动笔之前要经营好位置，做到心中有数。要注意人物的表情、神态，要自然、有趣。



步骤二：大笔触写出人物服装、树木。注意内在的结构变化以及墨色的浓淡、虚实、疏密等变化。

步骤三：在人物衣服及衬景树木半干时加以补充调整，可勾线，也可冲水、冲墨、冲色。



步骤四：用白粉提人物衣袖和花，这是这幅作品的关键之处。使用色纸最适宜在恰当之处用白粉（或其他亮色）点睛，使画面活跃起来。最后落款、钤印，完成作品。

## 图例二：《钟馗嫁妹》画法步骤

步骤一：先勾画前面人物。面部五官、肩和手部都用淡墨画出，注意笔不要太湿，淡墨中也要有干湿、浓淡、虚实变化。注意人物神态的刻画。衣服线条宜干涩飞动，以表现出纱的质感，裙子先用重墨块间隔画出再用淡墨接染，使墨色变化丰富。



步骤二：画钟馗，注意突出其刚毅、宽厚的个性特征，与其妹柔美形成反差。在强烈对比中体现人性之美。



步骤三：用赭石加石绿淡淡平涂人物面部，待半干时用少许赭石加墨刻画钟馗面部暗面，鼻头稍加一点胭脂或曙红色，然后不洗笔接着画女子脸颊及手腕关节处。



步骤四：用朱标加少许墨和曙红色画钟馗衣服，注意疏密关系和人体结构关系，不要平涂。用白粉提眼白，用胭脂加曙红及少许墨点女子朱唇、指甲等处。调整画面整体，最后落款、盖章，完成作品。

### 图例三：《献寿图》画法步骤



步骤一：中锋用笔，以浓淡、干湿变化之笔法，把人物的面部、手部写出。接着用流畅的线条画衣纹及花篮等。整个画面需得自然流畅之神韵、含春雨秋风之精致。



步骤二：续画背景桃树及果实。用笔宜虚实相生、点线编织、亦泼亦勾、相互比衬。



步骤三：待墨色干透，审视全局，以书法用笔写树叶。用石绿调赭石色，上第一遍肌肤颜色。再调石绿等色画服装。用色应相互协调，艺术法则通于生活常理。



步骤四：刻画五官，突出眼的神采。待第一遍色半干时，用胭脂加少许朱标加画脸颊、手部关节等处。继续深化，完成所需表达的意趣和境界。最后题款、钤印，完成作品。

作品欣赏



牧羊女  
癸未秋月  
小坪於北京  
画院并记之

牧羊女



对弈图



醉仙图



太公垂釣



寒香圖



知音图



心静自然凉



渡江图



面壁图



麻姑图



仙姑图



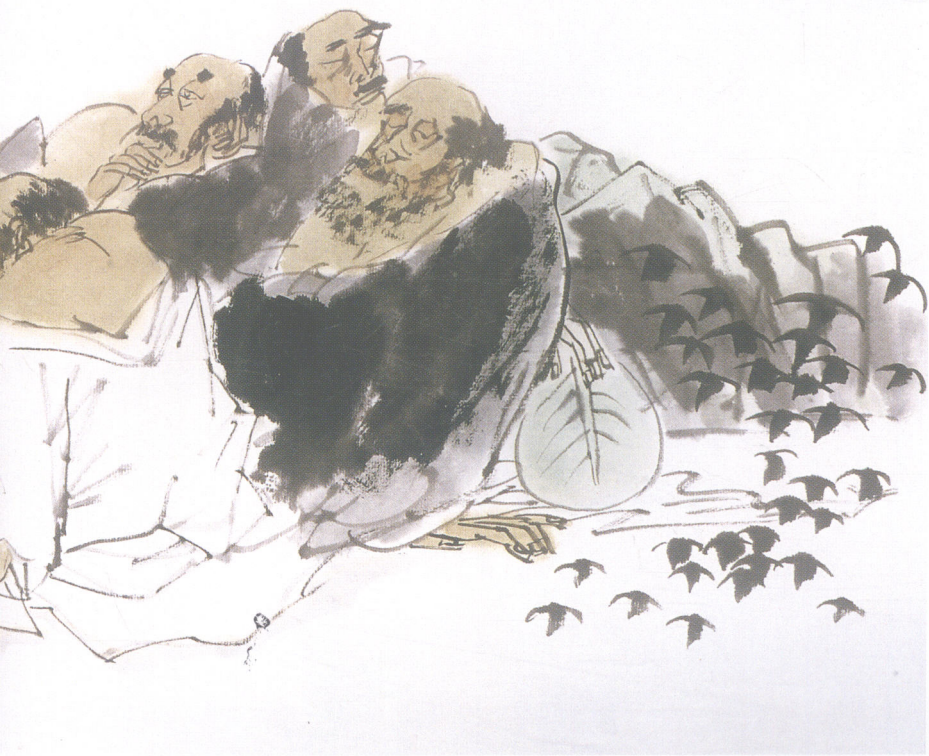
大公垂钓图





醉仙图

醉仙图



仙姑出浴图

