

XinLujing [人民版]

# 新路径

高中新课程同步学习辅导

本册主编 王 健

历史 2

必修

辽宁师范大学出版社

## 写在前面的话

按教育部要求,辽宁省从2006年秋季开始进行普通高中课程改革。为适应高中课程改革深入发展的要求,根据教育部《普通高中课程改革方案(实验)》和最新课程标准教材,我们组织编写了《新路径高中新课程同步学习辅导》系列丛书,为教师和学生提供一本真正的教、学辅助用书。

丛书共包括语文、数学、英语、物理、化学、思想政治、历史、地理、生物九个分册。本书为该丛书的历史分册。

同学们,当你们学习新编的普通高中《历史》教科书时,会发现我们要学习的历史,内容发生了很大的变化,教材叙述的史实,不再是按照中国通史和世界通史(严格说应当是外国通史)的时间顺序从古至今来讲述,而是把历史分成政治、经济、科技文化等模块,每个模块再分成若干个专题来学习,这也就是历史学家们所说的“专门史”的学习,这种专门史的学习可以加深我们对历史某个领域的认识,并且更深刻的认识这一专门领域的历史发展线索和基本规律,从而为进一步掌握整个人类的全部历史奠定一个基本平台。因此,我们在学习历史时,也应该相应的改变自己的学习方法,专题式的学习方式要求我们在某一特定的历史领域的学习上必须做到古今中外贯通,因为这是专门史学习的基本特点。

本书的每个专题都由学习目标、知识要点、学习指导、典题精析、能力训练部分构成。

### 【学习目标】

这部分的内容包括两方面,一方面是《高中历史学科课程标准》(以下简称课标)对本单元提出的要求,为什么要强调课标对我们学习提出的要求呢?以往高考试题所使用的基本知识点完全取自教材,论述题参考答案也依据教材,有时答案本身就是教材上的原文。所以大家在学习历史时养成了单纯死记硬背教材内容的习惯,而这正是这次课程改革需要大家改变的学习观念,因为课改之后,要求我们学习历史时,不能只是单纯的死记教材,必须要把完成课标提出的要求作为我们最基本的学习目标。而我们使用的教材也只是帮助我们完成课标的工具而已。所以,我们在学习历史时,必须明确课标对我们提出的要求。另一方面的内容是《2007年新课程高考历史考试大纲》(以下简称考纲)对本单元提出的要求,新课改以后,高考命题将会产生哪些变化,这是亲历课改的每位师生都十分关心的问题,2004年,山东、宁夏、广东、海南4省区作为全国高中新课程改革的首批实验区进入实验。时光荏苒,2007年这4个省区的高三学生将作为新课程方案的第一批考生走进高考考场。近日,教育部2007年新课程高考大纲已经出台,因此,为这4个实验区制定的新课标高考大纲,不仅关系到4个省区的高考,而且在很大程度上预示着今后新课程高考的走向,对其他参加课改的省份也具有特别的指导意义。



**【知识要点】**

这部分内容主要是根据课标和教材,对本单元的知识点进行系统的梳理,为同学们提供一个提纲挈领的学习提纲。众所周知,基本知识点是历史学科体系的构成要素,包括基本史实、重要的历史事件和人物、基本概念等内容。在考试测量中,基本知识点起到两重作用。由于对基本知识的掌握是考试测量的内容之一,知识点本身就是考查的对象。同时,对能力的考查也离不开基本知识点的支撑。

**【学习指导】**

在学习的过程中,同学们可能会遇到这样一些问题:无论在课堂上还是在教材中都没有得到明晰的解析的问题,所以,这些问题常常困惑着我们,“学习指导”就是针对这些问题而设计的,我们根据课标和新教材的要求,就本单元的重点、难点及关键性问题,结合已出现的困惑、误区、疑难问题等进行详细讲析,并提出一些切实可行的解决方法。此外,在这部分内容中,我们还教给大家解题的方法和技巧。

**【典题精析】**

主要是通过分析近年使用新教材过程中出现的新的典型例题,指导同学们突破重点、难点,从而帮助大家化解疑难。例题的分析重点体现在提示题目的考查实质、理顺解题的思路,努力提高灵活运用知识解决具体问题的能力。

**【能力训练】**

这部分内容实际是两套练习题:A级和B级。课改以来大家在使用与新教材配套的教辅用书时,常常会发现一种“新瓶装旧酒”的现象,就是很多习题都是以往练习时出现的题目,这些习题在以前可能是比较好的习题,但是在课标和新教材的要求下,这些习题显然不符合要求,因此我们在编制这两套习题时,尽力避免出现这种现象。

参加本书编写的人员均为有多年从事历史教学工作经验的特级教师和高级教师。但由于正处于探索时,或许书中会存在不当之处,衷心恳请各位专家和同行雅正。

## 目 录

<b>专题一 古代中国经济的基本结构与特点</b>	<b>专题四 中国近现代社会生活的变迁</b>
学习目标 ..... 1	学习目标 ..... 38
知识要点 ..... 1	知识要点 ..... 38
学习指导 ..... 2	学习指导 ..... 38
典题精析 ..... 3	典题精析 ..... 40
能力训练 ..... 3	能力训练 ..... 41
一 古代中国的农业经济 ..... 3	一 物质生活和社会习俗的变迁 ..... 41
二 古代中国的手工业经济 ..... 6	二 交通和通信工具的进步 ..... 43
三 古代中国的商业经济 ..... 9	三 大众传播媒介的更新 ..... 45
四 古代中国的经济政策 ..... 11	
<b>专题二 近代中国资本主义的曲折发展</b>	<b>专题五 走向世界的资本主义市场</b>
学习目标 ..... 14	学习目标 ..... 48
知识要点 ..... 14	知识要点 ..... 48
学习指导 ..... 15	学习指导 ..... 49
典题精析 ..... 17	典题精析 ..... 50
能力训练 ..... 18	能力训练 ..... 51
一 近代中国民族工业的兴起 ..... 18	一 开辟文明交往的航线 ..... 51
二 民国年间民族工业的曲折发展 ..... 21	二 血与火的征服与掠夺 ..... 55
三 近代中国资本主义的历史命运 ..... 24	三 “蒸汽”的力量 ..... 57
	四 走向整体的世界 ..... 59
<b>专题三 中国社会主义建设道路的探索</b>	<b>专题六 罗斯福新政与当代资本主义</b>
学习目标 ..... 27	学习目标 ..... 62
知识要点 ..... 27	知识要点 ..... 62
学习指导 ..... 28	学习指导 ..... 63
典题精析 ..... 29	典题精析 ..... 64
能力训练 ..... 29	能力训练 ..... 64
一 社会主义建设在探索中曲折发展 ... 29	一 “自由放任”的美国 ..... 64
二 伟大的历史性转折 ..... 32	二 罗斯福新政 ..... 67
三 走向社会主义现代化建设新阶段 ... 35	三 当代美国资本主义的新变化 ..... 69
	四 战后的西欧和日本 ..... 72

专题七 苏联社会主义建设的经验与教训	知识要点 .....	85
学习目标 .....	学习指导 .....	86
知识要点 .....	典题精析 .....	86
学习指导 .....	能力训练 .....	87
典题精析 .....	一 欧洲的联合 .....	87
能力训练 .....	二 发展的亚太 .....	89
一 社会主义建设道路的初期探索 .....	三 经济全球化的世界 .....	92
二 斯大林模式的社会主义建设道路 .....		
三 苏联社会主义改革与挫折 .....	参考答案 .....	95
专题八 当代世界经济的全球化趋势		
学习目标 .....		85

## 专题一 古代中国经济的基本结构与特点



### 学习目标

#### 一、课标要求

古代中国经济的基本结构与特点

1. 知道古代中国农业的主要耕作方式和土地制度,了解古代中国农业经济的基本特点。
2. 列举古代中国手工业发展的基本史实,认识古代中国手工业发展的特征。
3. 概述古代中国商业发展的概貌,了解古代中国商业发展的特点。
4. 了解“重农抑商”、“海禁”等政策及其影响,分析中国资本主义萌芽发展缓慢的原因。

#### 二、考纲考点:《2007年 高考历史考试大纲(新课程版)》

古代中国的经济

1. 农业的主要耕作方式和土地制度。
2. 手工业的发展。
3. 商业的发展。



### 知识要点

#### 一、古代中国的农业经济

##### 1. 远古农业

(1) 远古时代农业就开始占据经济主导地位。

(2) 中国古代文明的一切成就,都是在农业经济发展的基础之上得以实现的。

2. 耕作方式:以小农户个体经营为主的农业经营方式,是古代中国农业经济的基本特点。
3. 赋税:农民的赋税成为封建王朝财政收入的主要来源。
4. 徭役:古代王朝强制民众承担的无偿劳动。
5. 土地制度:土地高度集中是中国古代经济生活中普遍存在的现象。
6. 水利:成为中国传统农业满足社会温饱需求并得以缓慢进步的基本保障。

#### 二、古代中国的手工业经济

1. 田庄手工业:自然经济活动中的重要内容。
2. “工官”制度:封建政府将有利可图的行业收归官办和政府垄断。
3. 纺织业。
4. 陶瓷业。
5. 古代中国手工业发展的特征。

#### 三、古代中国的商业经济

1. 古代商业的繁荣:商业生产,转运贸易,会馆和商帮。
2. “市”的发展:秦、汉、六朝、唐、宋、明、清时期的市。
3. 古代商人的生活:生活方式,社会地位。
4. 商业都会。



5. 古代中国商业发展的特点。

#### 四、古代中国的经济政策

1. 重农抑商:中国封建王朝基本的经济政策,重农抑商政策的目的是及影响。
2. 区域经济政策。
3. 工商业的管理,“海禁”及影响。
4. 禁奢侈的政策。



### 学习指导

#### 一、怎样理解古代中国农业经济的基本特点

在古代中国农业生产中,主要耕作方式是使用铁农具和牛耕,主要生产资料是土地。了解古代中国农业经济的基本特点,应从主要耕作方式和土地制度这两方面来认识。

铁农具和牛耕的出现,使个体劳动者具备了单门独户经营农业的能力,导致了以家庭为单位的小农经济的产生和发展。一家一户的小农经济是古代中国封建社会形态的基础,也是古代中国农业经济的基本特点之一。

夏、商、西周时期,实行土地国有制。春秋战国时期,随着铁农具和牛耕的出现、推广,产生私田。商鞅变法,“废井田,开阡陌”,土地开始私有化。秦朝从法律上正式肯定了土地私有制的合法性。从此以后,总的趋势是私有土地比例数日益增长。地主阶级通过政治特权或经济实力,占有大量土地,而农民只有少量土地或完全没有土地。地主土地所有制也是古代中国农业经济的基本特点之一。掌握了古代中国农业经济的基本特点,有助于我们深刻地理解政治领域和文化领域一系列变革的根本原因。

#### 二、中国资本主义萌芽发展缓慢的原因

“重农抑商”是古代中国的传统政策,它具体表现在封建政府在生产领域和流通领域对国民经济的种种控制。“海禁”是明清两代封建政府禁止商民出海贸易的法令。它们都严重地阻碍了古代中国经济的发展,是政治对经济反作用力的表现。通过重农抑商和海禁政策的影响,我们可以认识到封建政治制度的束缚是造成中国资本主义萌芽发展缓慢的重要原因。

重农抑商的实质是封建国家利用政治手段使小农经济不致全面崩溃,保持自然经济结构,维护封建生产关系,阻止、延缓资本主义生产关系的产生和发展。

明清时期封建统治者实行海禁政策,主要是为了巩固封建统治秩序。但是闭关锁国,丢掉了对外贸易的主动权,导致了对外贸易的逆转,丧失了促进商品经济发展和手工业技术进步的外部动力。同时,由于长期与世隔绝,使中国看不到世界形势的变化,不能同外国进行科学技术和思想文化的交流,落在了世界潮流的后面。这是中国由先进变为落后的历史转折点。

#### 三、怎样解答历史学科的选择题

首先是审题的问题,选择题的题干一般都不是很长,题干中每一个对作出正确选择有帮助的条件都要抓住,尤其是时间、地点、人物各个方面的条件限制,一些关键词,如主要原因、根本原因、直接原因、导火线等。另外,发生四个选项看似相近的现象时,实际上是考查大家对基本知识和基本概念、概念内涵和外延的掌握程度。

## 必修②



## 典题精析

- 【例题 1】长期以来,古代中国的农业耕作技术没有革命性进步,其含义是 ( )
- 牛耕技术始终停滞在耦犁技术状态
  - 牛耕和铁铧犁没有得到普及
  - 铁犁牛耕的耕作技术一直占主导地位,没有发生质的变化
  - 由铁犁牛耕过渡到机械化作业

答案:C

解析:1. 考查点:中国古代传统农业的耕作方式。2. 解题思路点拨:从春秋战国开始直到鸦片战争前夕,铁犁牛耕成为中国传统农业的基本耕作方式,没有发生质的变化。3. 规律技巧总结:本题实际上是考查学生对“生产力决定生产关系”这一原理的运用能力和对基本历史结论的理解能力。中国从春秋战国直至鸦片战争前,生产力水平没有发生根本性变革,这导致中国历史一直在封建古道上徘徊。而生产力水平在任何时期都可以通过生产工具体现出来。

- 【例题 2】汉代文献《四民月令》中有关“籴”、“粜”谷物,三月可“买布”等内容,反映出汉代 ( )
- 乡村商业活动的活跃
  - 形成了专门的市场
  - 存在着农副产品的季节性买卖
  - 长途贩运非常兴盛
- A. ①②      B. ②③      C. ①②④      D. ①③

答案:D

解析:1. 考查点:古代商业。2. 解题思路点拨:从题干的叙述中看不出②④的状况。3. 规律技巧总结:本题属于材料型选择题,回答问题的主要依据是材料提供的信息,因此准确理解和提炼材料信息是解答问题的关键。



## 能力训练

## 一 古代中国的农业经济

## A 级

## 一、单项选择题

- “神农能殖嘉谷”的传说,反映了中国远古社会的先民们 ( )
  - 创制了原始农具耒耜
  - 利用原始农具耒耜进行耕种
  - 进行农作物种植的成功实践
  - 新石器时代的远古遗存非常丰富
- 西汉时的南方地区主要采用的耕作方式是 ( )
  - 火耕水耨
  - 普遍使用铁农器和牛耕
  - 荒无人烟而无人耕种
  - 使用铁铧犁垦荒
- 我国的牛耕技术逐渐得到普及是在 ( )
  - 夏商时期
  - 春秋战国时期
  - 汉代
  - 唐宋时期



4. 中国古代最基本的经济形式是 ( )  
 A. 农耕                      B. 水利                      C. 畜牧业                      D. 纺织
5. 中国古代传统的农业经营模式是小农经济,其形成的原因或条件有 ( )  
 ①刀耕火种耕作方式的推广                      ②牛耕技术的推广  
 ③铁农具的使用                      ④秦朝时铁铧犁的推广  
 A. ①②                      B. ②③                      C. ③④                      D. ①④
6. 历史上的“泰半之赋”指的是 ( )  
 A. 统治者对农民征收的除正常赋税之外的一种赋的名称  
 B. 农民要将收成的三分之二上缴国家  
 C. 赋税沉重简直像泰山的大半那么重  
 D. 除赋税外农民还要承担的各项力役
7. 沉重的赋税和繁重的徭役导致的后果有 ( )  
 ①农民正常的生产生活秩序遭到严重破坏                      ②导致社会经济文化凋残  
 ③往往导致封建王朝覆灭                      ④引发社会动乱或农民起义  
 A. ①②                      B. ②③                      C. ③④                      D. ①②③④
8. 中国古代朝廷修建大型土木工程主要是通过 ( )  
 A. 动用军队修建工程                      B. 通过老百姓服力役的方式  
 C. 花钱招募工人                      D. 有专门的匠户从事这些大型建筑的修建
9. 右图所反映的历史信息有 ( )  
 ①封建国家向农民征收赋税  
 ②封建地主向农民收取地租  
 ③土地兼并导致的必然结果  
 ④封建国家向农民强派劳役  
 A. ①②                      B. ②③  
 C. ①③                      D. ②④
10. 基本解除黄河水患的是 ( )  
 A. 李冰主持修建的都江堰                      B. 关中农民创造的“井渠”  
 C. 东汉的王景治河                      D. 治河专篇《河渠书》的指导作用



河南密县打虎亭汉墓画像中的收租场景

## 二、材料解析题

### 11. 阅读下列材料:

材料一 (神农氏)斫木为耜,揉木为耒,耒耨之利,以教天下。

——《易·系辞》

材料二 古之人民皆食禽兽肉。至于神农,人民众多,禽兽不足,于是神农因天之时,分地之利,制耒耜,教民农耕。神而化之,使民宜之,故谓之“神农氏”。

——《白虎通》卷二

材料三 古者,民茹草饮水,采树木之实,食蠃蚘之肉,时多疾病毒伤之害。于是神农乃始教民播种五谷,相土地宜,燥湿肥磽高下,尝百草之滋味,水泉之甘苦,令民知所避就。当此之时,一日而遇七十毒。

——《淮南子·修务训》

## 必修2

请回答：

- (1)根据材料二回答“神农氏”名称的由来。
- (2)根据材料分析神农氏对古代中国的贡献是什么。
- (3)人们对神农氏的态度说明了古代中国农业的地位如何？

## 三、问答题

12. 你认为促进中国古代农业进步的因素有哪些？阻碍中国古代农业发展的因素又是什么？

## B级

## 一、单项选择题

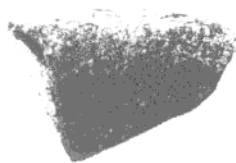
1. 汉朝时南方地区经济落后的主要原因是 ( )  
A. 距离统治中心较远 B. 战乱连年 C. 生产技术落后 D. 自然环境恶劣
2. 隋炀帝在位时许多老百姓为躲避被征作民夫,不惜将手足砍断,还说是“福手”“福足”,这说明 ( )  
A. 隋朝时百姓经常躲避为国家服务的义务  
B. 徭役过于沉重,百姓不堪其苦  
C. 不愿离开亲人而砍断手足  
D. 怕离家之后土地被地主兼并,失去生存基础
3. 中国古代一切文明成就的基础是 ( )  
A. 农业经济正常发展 B. 统治者的正确决策  
C. 生产工具的革新 D. 社会矛盾的缓和
4. 古代圣王传说中“神农氏”有显赫地位,这说明 ( )  
A. 远古时代人们已认识到农业在经济活动中的重要作用  
B. 远古时代人们缺乏科学常识,盲目崇拜英雄人物  
C. 神农氏的贡献远远超过其他同时代的“圣王”  
D. 神农氏是中国古代农业的开创者
5. 中国古代地主占有大量良田,而贫者却无立锥之地。土地兼并现象始终无法根治,这是因为 ( )  
A. 地主是专制主义王朝的阶级基础  
B. 地主势力强大,专制王朝也无法控制  
C. 土地兼并是正常现象,即使是开明的政治家也会忽略这一现象  
D. 专制王朝禁止农民私自开垦荒地,只能耕种地主土地



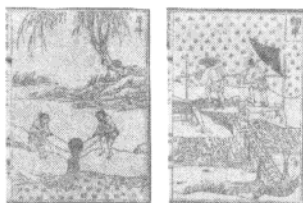
二、材料解析题

6. 阅读下列材料：

材料一



汉代铁铧



肩斗和翻车

材料二

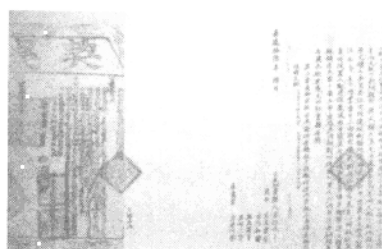


《便民图纂》“上仓”

材料三 ……三男邺城戍。一男附书至，二男新战死。存者且偷生，死者长已矣。室中更无人，唯有乳下孙。有孙母未去，出入无完裙。老妪力虽衰，请从吏夜归。急应河阳役，犹得备晨炊。

——杜甫《石壕吏》

材料四



清朝嘉庆十六年(1811年)方汪氏地契

请回答：

- (1) 依据材料一指出古代中国生产方式发生了什么变化。传统农业的主要经营方式是什么？
- (2) 依据材料二、材料三、材料四并结合所学知识回答，古代中国农民面临哪些困境？
- (3) 如何看待材料二、材料三中农民所承担的义务？

## 二 古代中国的手工业经济

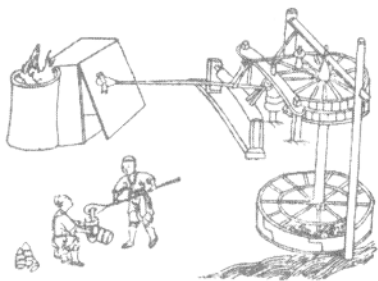
### A 级

#### 一、单项选择题

1. 田庄的生产经营活动包括 ( )
- |       |       |        |         |
|-------|-------|--------|---------|
| ①农业   | ②手工业  | ③禽畜养殖  | ④兵器制造   |
| A. ①② | B. ②③ | C. ①②③ | D. ①②③④ |

## 必修2

2. 《四月民令》反映的是 ( )
- A. 以家庭为单位的单纯的男耕女织 B. 汉代田庄的生产形式和生活形式  
C. 南北朝时期的田庄经济 D. 鼓励农民在四月及时耕种
3. 《颜氏家训》中说中国古代能够“闭门而为生之具以足”,这说明 ( )
- A. 一般农家的男耕女织可以满足正常日用  
B. 家庭成员众多,各行各业都有,一切生产生活所需都可自己解决  
C. 足不出户,闭门等商贩上门  
D. 农民的要求极低
4. 下列对封建王朝实行“工官”制度的表述,正确的是 ( )
- ①无偿调用各类匠户进行生产 ②生产技术水平低  
③生产规模大 ④满足田庄和农民自身的需要  
⑤不利于新技术的推广
- A. ①②③ B. ②④⑤ C. ①③⑤ D. ③④⑤
5. 唐代中期以后,私营纺织作坊兴起的主要原因是 ( )
- A. 朝廷对丝织品的需求量增加 B. 纺织技术得到很大提高  
C. 平民对丝织品的需求量大大增加 D. 城市 and 商品经济的发展
6. 中国古代的丝织品经过丝绸之路远销到以罗马为中心的地中海地区,最早发生在 ( )
- A. 汉朝 B. 唐朝 C. 宋朝 D. 明朝
7. 中国的棉花种植和棉纺织技术推广到闽粤江南地区是在 ( )
- A. 汉代 B. 唐代 C. 宋代 D. 明清
8. 现在已知的中国最早的人工冶炼的铁器出现在 ( )
- A. 春秋早期 B. 春秋晚期 C. 战国中期 D. 西汉前期
9. 右图所示工具发明的年代和用途分别是 ( )
- A. 西汉、冶铁  
B. 东汉、炼钢  
C. 唐代、丝织  
D. 东汉、冶铁
10. 唐诗名句“夺得千峰翠色来”描绘的是 ( )
- A. 我国古代精湛的青铜器铸造技术  
B. 唐代越窑青瓷的美丽色彩  
C. 丝织业的一种绿色丝绸产品  
D. 著名的“唐三彩”



## 二、材料解析题

## 11. 阅读下列材料:

材料一 明清时期江南手工纺织业繁荣,政府却下令“一户所领之织机不得逾百张。以抑兼并,过则有罚”。

材料二 清朝雍正帝谕:“朕观四民之业,士之外农为最贵……今若于器用服玩,争尚华巧,必将多用工匠。市肆中多一工作之人,则田亩中少一耕稼之人。”



请回答：

(1) 这两则材料反映了统治者对手工业的发展持何种态度？

(2) 这种政策对中国经济造成什么影响？

### 三、问答题

12. “工官”制度对中国古代手工业经济发展的消极影响是什么？

## B级

### 一、单项选择题

1. 下列对田庄的描述不正确的是 ( )
- A. 田庄内基本可做到自给自足  
B. 田庄内各生产部门基本具备,可以说就是一个完备的微型的社会  
C. 田庄内的成员人人平等,共同劳动,共同分配  
D. 田庄内的僮仆除了为主人劳作外还必须承担护卫田庄安全的责任
2. 《周礼》中将妇女纺织生产称为“妇功”,并将之与王公、士大夫、百工、商旅和农夫并列,这说明 ( )
- A. 纺织业在经济生产中的地位已经相当重要  
B. 当时没有男尊女卑的思想,妇女的作用受到人们重视  
C. 纺织收益较高,超过农耕、工匠,甚至可与士大夫的俸禄相比  
D. 纺织业已经产生
3. 在汉语中,“鼎”作为权力和地位的象征,其至少应追溯到 ( )
- A. 商周时期      B. 春秋时期      C. 秦汉时期      D. 隋唐时期
4. 古代中国的冶铁技术一直领先于世界。冶铁过程中的供风形式不断革新,出现以水力为动力的鼓风装置开始于 ( )
- A. 春秋战国      B. 汉武帝时      C. 东汉初      D. 唐代
5. 秦朝时期发明的青铜防锈蚀技术没有记录和流传下来的原因是 ( )
- A. 社会对其需求程度不高  
B. 工匠的劳动创造性受到严重束缚  
C. “工官”制度下技术工艺的传承具有封闭性  
D. 其技术水准较高,不便于记录和传承

### 二、问答题

6. 根据古代中国手工业发展的基本史实,概述其基本特征。

## 三 古代中国的商业经济

## A级

## 一、单项选择题

1. 元稹的“通算衣食费,不计远近程。经游天下遍,却到长安城”反映出唐朝时 ( )
- A. 商人进行长途贩运的情形  
B. 商人轻视利润和情义的情形  
C. 在商业活动中形成了商帮  
D. 中国的商品远销到外国
2. 古代中国海外商运发展迅速的朝代是 ( )
- A. 汉代  
B. 唐代  
C. 宋元  
D. 清朝
3. 明朝时期兴起的商帮指的是 ( )
- A. 专门在某地做生意的商人的总称  
B. 按地域关系结成的地方商帮  
C. 按其从事的某一行业结成的商人团体,类似于行会的性质  
D. 商人按照利益关系结成的小帮派
4. 明清时期商帮会馆的作用不包括 ( )
- A. 停宿  
B. 储运  
C. 交际  
D. 货币汇兑
5. 下列对汉代都城长安的“市”描述正确的是 ( )
- ①是长安的集中贸易地  
②官府对市的管理相当严格  
③已突破时间和地点的限制  
④有专门的管理机构
- A. ①②③④  
B. ②③④  
C. ①②④  
D. ①③④
6. 民间集市“草市”出现于 ( )
- A. 汉代  
B. 六朝时期  
C. 唐代  
D. 宋代
7. 城市中的“市”时间和空间的限制彻底被打破最早发生在 ( )
- A. 汉朝  
B. 唐朝  
C. 宋朝  
D. 明朝
8. 陆游《杂赋》诗:“今朝半醉归草市,指点青帘上酒楼。”说明宋代的草市 ( )
- A. 逐渐演进为相对集中的地方商业中心  
B. 已经具备比较完备的饮食服务设施  
C. 政府对草市的行政管理加强  
D. 草市发展成为乡村集市
9. 唐人姚合《庄居野行》诗:“客行野田间,比屋皆闭户。借问屋中人,尽去作商贾。”反映了唐朝时 ( )
- A. 民间经商热的状况  
B. 商人经商的艰苦性  
C. 商运发达的现象  
D. 商业利润之多
10. 王莽时期曾设置“五均官”,其主要职能是 ( )
- A. 调节商品流通  
B. 控制市场物价  
C. 规范市场管理  
D. 限制商人盘剥



二、材料解析题

11. 阅读下列图片：



图一 《清明上河图》中的商运场景



图二 《康熙南巡图》中的江上商船



图三 清代北京前门商业区



图四 清代苏州的“全晋会馆”

请回答：

- (1) 从以上四幅图中可以归纳出中国古代商业经济的哪些重要信息？
- (2) 图四中会馆的出现与图一、图二所反映的历史信息是什么关系？
- (3) 概述明代以前夜市形成发展的史实。

12. 阅读下列材料：

材料一 贾客灯下起，犹言发已迟。 高山有疾路，暗行终不疑。  
寇盗伏其路，猛兽来相追。 金玉四散去，空囊委路歧。  
扬州有大宅，白骨无地归。 少妇当日日，对镜弄花枝。

——（唐）刘驾《贾客词》

材料二 金陵向西贾客多，船中生长乐风波。  
欲发移船近江口，船头祭神各浇酒。  
停杯共说远行期，入蜀经蛮远别离。  
金多众中为上客，夜夜算缗眠独迟。

——（唐）张籍《贾客乐》

材料三 尔来盗贼往往有，劫杀贾客沉其艘。

——（宋）王安石

请回答：

根据诗句概括评价中国古代商人的生活方式及状况。

B 级

一、单项选择题

1. 下列各项叙述符合汉朝商业经济发展状况的是 ( )
  - ①农副产品的季节性买卖已经存在
  - ②“富商大贾，同流天下，交易之物莫不通”
  - ③“草市迎江货，津桥税海商”
  - ④城市中的“市”已突破了时空限制

A. ①②                      B. ②③                      C. ③④                      D. ①④
2. 明朝商帮出现的最主要原因是 ( )
  - A. 长途贩运活动的需要
  - B. 商业繁荣的结果
  - C. 会馆的出现
  - D. 海外商运发展的结果



## 必修2

3. 假设一位唐代的商人到长安做生意,他的活动中不可能出现哪种情况 ( )
- A. 可以在自己居住的宅屋之间开店经商
- B. 在夜市里卖瓷器
- C. 让随从从各地的草市搜罗地方特产到长安贩卖
- D. 其生意活动必须接受专门管理机构的监督管理
4. 宋代与唐代相比,在商业活动方面发展的表现有 ( )
- ①开始出现草市                                  ②开始出现夜市
- ③商业活动不再受到官吏的直接监管          ④城郊和乡村也出现了“市”
- A. ①②                                  B. ②③                                  C. ③④                                  D. ①④
5. 商人的活跃和商业的发展给交通带来的变化有 ( )
- ①使许多商运力量集中的商港兴起                  ②促进了陆路商运的发达
- ③促进了水上商运的发达                                  ④促进了草市的兴盛
- A. ①②                                  B. ①③                                  C. ①②③                                  D. ①②③④

## 二、问答题

6. 结合史实谈一谈如何理解古代中国商业发展的特点。

## 四 古代中国的经济政策

## A级

## 一、单项选择题

1. 古代中国的重农抑商政策开始于 ( )
- A. 春秋战国时的各诸侯国为争取农民支持纷纷施行该政策
- B. 战国时秦国的商鞅变法
- C. 秦始皇统一天下之后
- D. 汉武帝时加强对经济的管理,与盐铁官营等政策同时施行
2. 对于重农抑商政策的评价,不正确的是 ( )
- A. 促进了历朝经济的发展                                  B. 符合封建统治阶级的统治目的
- C. 在封建社会前期起过积极的作用                                  D. 阻碍清朝前期资本主义萌芽的发展
3. 东汉时期的南阳地区受到统治者政策的特殊优待,这是因为 ( )
- A. 光武帝刘秀出身南阳                                  B. 南阳地区物产富饶,经济发达
- C. 南阳地区相对贫困,需要优先发展                                  D. 南阳百姓支持刘秀称帝
4. 在封建社会统一的王朝中,地区发展不平衡的主要原因有 ( )
- ①政府的经济政策出现畸轻畸重的偏差                  ②不同地区的发展条件不同
- ③自然灾害的影响                                  ④重农抑商政策的作用
- A. ①②                                  B. ③④                                  C. ①③                                  D. ②④





5. 古代货币“半两钱”统一在全国发行开始于 ( )  
A. 秦朝                      B. 汉代                      C. 唐                      D. 宋
6. 秦朝统一度量衡和货币的作用是 ( )  
①为工商业的发展规定了必要的统一标准    ②阻碍了工商业的发展  
③为经济秩序的稳定提供了条件              ④使劳役人员才尽其用  
A. ①②                      B. ①③                      C. ①③④                      D. ①②③④
7. 古代中国盐铁官营的制度开始于 ( )  
A. 秦始皇                      B. 汉高祖                      C. 汉武帝                      D. 唐玄宗
8. 汉代压制私营工商业发展的措施有 ( )  
①“重租税以困辱之”                      ②对“市”严格管理  
③实行盐铁官营制度                      ④颁布《均工律》  
A. ①②                      B. ①②③                      C. ①③④                      D. ①②③④
9. 奢侈之风往往抬头于 ( )  
A. 封建王朝建立的初期  
B. 封建统治发生社会动乱的时期  
C. 在政治安定、经济发展、社会富足的历史时期  
D. 农民起义爆发之后的时期
10. 秦朝时政府对经济生活的控制的特点是 ( )  
①全面                      ②具体                      ③宽松                      ④严密  
A. ①②③                      B. ②③④                      C. ①②④                      D. ①③④

## 二、材料解析题

11. 阅读下面材料:

海船多漳、泉商贾贸易,于漳州则载丝线、漳纱、剪绒……泉州则载瓷器、纸张……福州则载大小杉料、干笋、香菇,建宁则载茶;回时载米、麦、菽……售于厦门诸海口。

——乾隆刊本《台海使槎录》卷二

请回答:这则材料反映了清初商业经济有什么特点?

## 三、问答题

12. 古代中国实行重农抑商的政策,请问历代统治者通过哪些方式压制商业经济的发展?

## B级

### 一、单项选择题

1. 古代中国统治者实行重农抑商政策的根本原因是 ( )  
A. 商人奸猾不利于经济秩序的正常管理  
B. 有利于维护社会安定,巩固统治  
C. 统治者大多是农民出身  
D. 古代中国自给自足,不需要商业经济

