

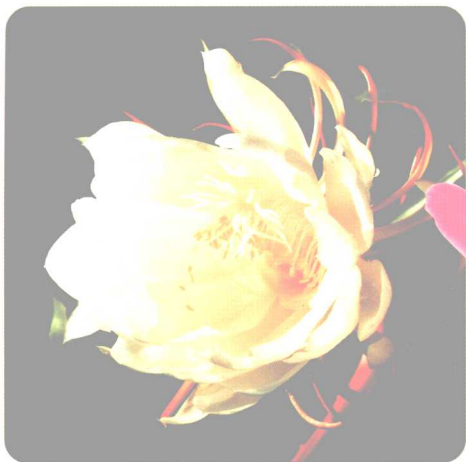
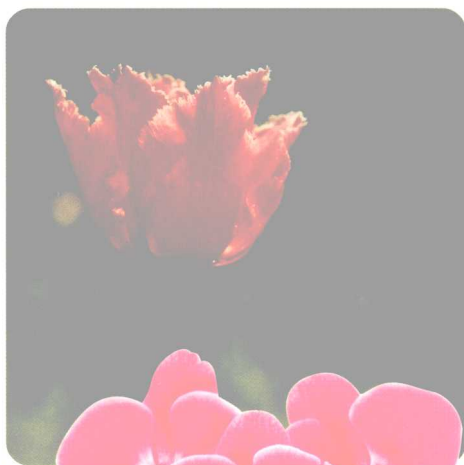
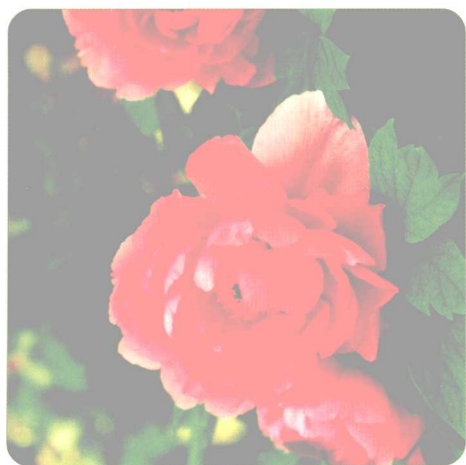
# HOME Gardening

manual with colorized illustrations

Flower Cultivating • Flower Protecting • Flower Watching

## 彩图家庭 养花护花

养花 • 护花 • 赏花



邬志星 胡克强 摄影  
唐良成  
上海文化出版社

## 图书在版编目(CIP)数据

彩图家庭养花护花/邬志星著;唐良成胡克强摄影. -上海:上海文化出版社,2007.7

ISBN 978-7-80740-162-9

I. 彩… II. ①邬…②唐… III. 花卉-观赏园艺-图解  
IV. S68-64

中国版本图书馆 CIP 数据核字(2007)第 070818 号

---

责任编辑 唐宗良  
版面设计 汤靖  
封面设计 方蔚楠  
正文绘图 李树德  
图片摄影 唐良成  
胡克强

书 名 彩图家庭养花护花  
出版发行 上海文化出版社  
地 址 上海市绍兴路 74 号  
电子信箱 cslcm@public1.sta.net.cn  
网 址 www.sbcm.com  
邮政编码 200020  
经 销 新华书店  
印 刷 上海精英彩色印务有限公司  
开 本 787×1092 1/18  
印 张 16  
图 文 286 面  
版 次 2007 年 7 月第 1 版 2007 年 7 月第 1 次印刷  
印 数 1—5,100 册  
国际书号 ISBN 978-7-80740-162-9/S·55  
定 价 58.00 元

告读者 如发现本书有质量问题请与印刷厂质量科联系

Tel: 021-56941616

## 前 言

近年来，城市人喜好种花养花的热情很高，且兴趣也在拓展，由常见的花卉品种的种植，发展到鲜见品种的栽培。这也许与花卉本身有点缀和美化环境的功能，能缓解快节奏造成人的心理压力有关。但我进一步发现，更多的人青睐花卉，多是因为在种植花卉时，既尝到了活动肢体的甜头，也体味到了花卉能净化空气有益健康的好处。

忙碌着的城市人，对健康追求的热情越来越高，其中也不乏有希冀通过种养花草来陶冶性情、增强体魄的想法。因之，从最初的对花卉栽培技术的认知外，发展到了想更多地了解花卉的功能作用。所以，近年来，我多以后者为切入点，从花卉的有益健康等角度进行选题和写作。这对一个从事近三十年花卉园艺专业的我来说，无疑也是一个新课题。

应该承认，同一花卉的功能是多样的。比如，常见的吊兰，无论是垂吊在家里还是办公室，其舒畅的姿态让人赏心悦目。同时，它更有净化空气的功能，可谓是“绿色制氧剂”。因此，在撰稿时，我避免同一种花卉的重复选择，尽量侧重介绍某一种花卉在功能上的个性特点，又保留了栽培技术、生长习性等技术性的文字，这样更便于读者在养花护花过程中的运用。

俗话说，养花容易护花难。这也要辩证地来看，种花与护花是相互关联的，把花种活是基础，将花养好是发展。后者更需要我们去实践与钻研，从土壤、肥水、光照、病害等多方面地去综合学习。

本书中每一种花卉的“病因·对策”虽文字不多，但对护花来说是十分关键的。另外，感谢李树德先生为本书的花草绘图。又承蒙唐良成、胡克强先生的支持，为本书不仅拍摄了许多色彩斑斓的花卉照片，还费了大力气拍摄了病态的花卉照片。这样的对比更能让读者有具体的视觉感受，这恐怕也是本书的一个亮点。

邬志星于橡树斋

2007年7月



# 目录

## Contents

### 赏心悦目的花草

#### 报春花/2

残冬未尽便绽放出万紫千红的花朵，第一个报道春天的到来。古人将它与杜鹃花、龙胆花并列为三大“天然名花”。

#### 瓜叶菊/4

开花恰是百花凋谢的冬春时节，灿烂的花朵给人带来春天的气息。它既可作室内装饰，也可作露天草花布置。

#### 番红花/6

是布置庭园、花坛的好材料，早春开花，三五成丛点缀岩石园或自然布置于草地，可取得很好的景观。番红花可水养，放置于案头、卧室、客厅，娇柔优雅。

#### 瑞香花/8

树姿优美，韵味潇洒，枝条柔软，易于攀扎，是制作盆景的优良材料。春节若在室内布置数盆，则瑞气盈门，吉祥如意。

#### 蒲包花/10

是冬季室内观赏的草本花卉，具有花期长、花色多的优点，用它布置窗台、书桌、客厅、茶几极合适。尤在新春佳节为应市花卉，放在室内观赏极具春意。

#### 金丝桃/12

小枝虬曲，为南方园林中常见的夏季花卉，多植于庭院及假山旁，常与牡丹、芍药相衬，宜群栽。

#### 花毛茛/14

特别适合于庭园种植，它花色艳丽，花形娇美，还可作盆栽置于客厅内，非常引人注目。

#### 朱顶红/16

花枝亭亭玉立，4~6朵朱红色喇叭形花朝阳开放，显得格外艳丽悦目。因朱顶红的外形很像君子兰，也有“君子红”的美称。

#### 虾夷花/18

株态自然，枝叶茂繁，鲜红苞片，白色花瓣，十分有趣，适合盆栽，布置窗台、阳台和案头，也可厅堂成行点缀。

#### 网球花/20

花叶色翠绿，形态秀逸，开花如球形，密集而绚丽，是室内装饰观赏的佳品。适合庭院种植与盆栽，亦可作切花。

#### 大岩桐/22

每年春、秋两季开花，那温文尔雅、美丽柔软的钟状花，为五一节和国庆佳节提供了装饰盆花。

#### 丁香/24

适宜丛植于路旁或草地，可作环保树种。盆栽放在室内，给人以清新舒适之感。

#### 兜兰/26

植株矮小，花瓣较厚，花期很长，在温暖之处足足可开4个月，是室内书房、卧室、客厅理想的高档观赏花卉。

#### 卡特兰/28

花大色艳，花容奇特而美丽，花色变化丰富，极其富丽堂皇，有“兰花皇后”的誉称。卡特兰花期长，盆栽花可开放一个月左右，切花水养可欣赏10~14天。

### 嘉兰/30

花容奇特，花朵硕大，色彩艳丽，花期较长，由夏至秋开花不绝。每朵花可开放10天，每株能开近两月。

### 蝴蝶兰/32

在国外，人们把蝴蝶兰作为“爱情、纯洁、美丽”的象征。在众多的热带兰中，蝴蝶兰又有“洋兰皇后”的美称。

### 火鹤花/34

是理想的切花良材，盆栽也是室内观赏的佳品，尤其在春天开花时，绿叶配以鲜红色而有光泽的佛焰苞，极为艳丽。

### 鸡蛋花/36

是一种热带观赏花木，开花清香幽雅，落叶后枝干弯曲，十分典雅，庭植、盆栽都可观赏。

### 炮仗花/38

古人有“爆竹一声除旧”诗句，炮仗花于花期中，接连迎送中外佳节，属应景时花。

### 叶子花/40

每逢新春佳节，叶子花绿叶衬托着鲜红色片，仿佛孔雀开屏，格外璀璨夺目。在叶子花的故乡巴西，妇女常用叶子花插在头上作装饰，别具一格。

### 扶桑花/42

花朵鲜艳夺目，姹紫嫣红，初开时恰似燃烧的火焰。

### 鹤望兰/44

以其独特的姿态——橙黄的花萼、深蓝的花瓣、洁白的柱头、红紫的花苞而令人神往。无论是盆栽布置厅堂，或作切花瓶插，都是生机盎然的。

### 荷花/46

像一把撑开的小伞，无数鲜艳的花朵夹杂其间，远近皆是。清风徐来，碧波荡漾，飘送着缕缕清香，沁

人心脾，备感清凉。

### 睡莲/48

是著名的水生观赏花卉，最适宜在庭院的小浅池内栽培观赏，也可在客厅、书房中摆设。

### 凌霄花/50

攀缘于墙垣、假山及石壁，花枝悬挂，柔条纤蔓，碧叶绛花，随风飘舞，充满诗情画意。

### 昙花/52

可盆栽放在窗前、阳台上欣赏，十分富有诗意。昙花在晚间开花是对环境的一种适应。

### 吊钟海棠/54

花期长，栽培简易，深受人们喜爱，适宜客厅和阳台绿化，也可置于案头点缀，或用清水瓶插。

### 凤梨/56

奇特的花朵、漂亮的花纹，是一种观赏性很强的观花观叶植物，尤其可栽培于室内，作为家庭园艺观赏品位是很高的。

### 彩叶芋/58

在气候温暖地区，可在室外栽培观赏，但在冬季寒冷地区，只能在夏季栽植于园林中。彩叶芋盆栽，布置家庭极为雅致。

### 南天竹/60

奇姿绝艳，清香宜人，在庭园中可以丛植，与蜡梅一起种植，点缀冬天的妙景。盆栽入室，高雅不俗。

### 枸骨/62

经艺术加工可制成桩头盆景，其枝繁叶茂，叶形奇特，叶质坚而光亮，经冬不凋，至秋天红果累累，非常惹人喜爱。

### 生石花/64

通常在午后开花，傍晚闭合，次日又重新开放，因生石花花茎很短，金黄色的花朵如同从石头中绽放，非常别致。

### 桂花/66

花开中秋月圆之时，可种植在庭院中。若作盆栽也可放置在阳台、屋顶花园、晒台上欣赏和闻香。

### 富贵竹/68

亭亭玉立，风姿秀雅，其茎叶颇似翠竹，冬夏长青，给人带来一种富贵吉祥之感。

### 海芋/70

朴实无华，落落大方，在碧绿肥厚的叶子上总会有晶莹的露珠，于平淡之中显示出一种生机盎然。

### 樱花/72

樱花似桃色的云，灿烂耀眼，花香四溢，如云似霞，令人赞美不绝。在日本，樱花象征着生命的美丽，是日本的国花。

### 天门冬/74

果红色，光亮，经久不落。变种

有狐尾武竹，分枝多，叶状枝密集排列呈圆筒形，如狐尾，极为雅致。

### 球兰/76

有蜡花、瓷花之称，比其他蔓生花卉都更富有图案的美感，适于攀附与吊挂栽培，可攀缘树干、绿篱上。

### 风信子/78

花色有红、蓝、白、紫、黄、粉红等。当花朵开满时，花序端庄典雅，是春节时令用花之一。

### 石蒜/80

花色艳丽，形态雅致，极适宜做庭院地被布置，也可成丛栽植，配饰草坪外圈。

### 玉簪/82

因其花叶俱美，多植于庭院，以添自然景色。也可进行盆栽观赏，用于布置厅堂、房室，显得格外清新雅致。

## 净化空气的花草

### 大丽花/84

有吸收空气中的硫化氢、二氧化碳等有毒有害气体，能对居住环境起到净化作用。

### 紫藤/86

对有毒、有害氯气、二氧化硫、氟化氢及铬有较强的抗性。

### 紫薇/88

对氯气、氟化氢、二氧化硫等有毒有害气体有清除、吸收的作用。尤其是它的叶片有很强的吸收二氧化硫的功能。

### 水仙花/90

对空气内的污染物如二氧化硫、一氧化碳、二氧化碳有很强的抗性。

### 木槿/92

对二氧化硫、氯气、氧化锌、氟化氢等有害气体具有吸收和净化作

用。另外，还有吸尘的功能。

### 菊花/94

能抵御和吸收家用电器、塑料制品散发在空气中的乙烯、汞、铅等有害气体，而且对二氧化硫、氟化氢、氟化氢等有很强的抗性。

### 仙人掌/96

肉质基上的气孔白天关闭，夜间打开，所以它在夜间会吸收二氧化碳，释放氧气，有增加新鲜空气和负离子的功能。另外，它还具有减少电磁辐射线带来的伤害功效。

### 蜀葵/98

对硫化氢、二氧化硫、氟化氢等有害气体抗性强，对净化空气、抗污染有良好的环保作用。

### 夹竹桃/100

对有害的氯气、氟化氢、二氧化

硫、汞有很强的净化力和吸收力。对灰尘的防拒也很强。

#### 凤尾兰/102

对氟化氢、氯化氢、二氧化硫、氯气等有很强的抗性。

#### 芦荟/104

可净化空气中的甲醛、二氧化硫、二氧化硫、一氧化碳等有害及有毒气体，尤其对甲醛吸收特别强。

#### 吊兰/106

能在微弱的光线下进行光合作用吸收有毒气体，尤其能吸收空气中95%的一氧化碳和85%的甲醛，还能分解由复印机等排放的有害物质苯。

#### 石榴/108

有抗空气中的二氧化硫和氯气的作用，对臭氧、氟化氢有吸收的功能。

#### 米兰/110

能吸收空气中的二氧化硫和氯气。花卉能散发出具有杀菌的挥发油，对于净化空气，促进人体健康有很好的作用。

#### 木香/112

能抵抗氟化氢、二氧化碳、硫化氢等有害气体的污染，对一氧化碳也有抗性，是一种有效的环保花木。

#### 常春藤/114

可吸收有毒物质苯，24小时中在有照明的条件下，可吸收室内90%的苯，还可吸附微粒灰尘，净化空气。

#### 虎尾兰/116

有很强的吸收有毒物质甲醛的功能，约15平方米的房间内，放置两盆中型虎尾兰，就能有效地吸收甲醛所释放的毒害。

#### 冷水花/118

能净化厨房间烹饪时所散发的油烟，是厨房内理想的环保植物。

#### 万年青/120

对有害气体三氟乙烯有净化吸收的作用。

#### 棕桐/122

对氯气、二氧化硫、氟化氢、汞蒸气等有害气体有较好的吸收作用，尤其对氯、硫等吸收最为良好。

#### 广玉兰/124

对二氧化硫等毒气抗性强，能耐烟尘，净化空气，对汞蒸气也有一定的吸附力。

#### 含笑/126

对空气中的氯气有很强的抵抗作用，花开时放出的挥发物，能杀死空气中的肺结核菌及肺炎球菌。

#### 发财树/128

又称马拉巴栗，是联合国推荐的国际环保树种之一。它对一氧化碳和二氧化碳有强烈的净化作用。

#### 海棠/130

对二氧化硫有较强的抗性和吸收作用。

#### 无花果/132

对苯、硝酸雾、二氧化硫、二氧化碳等多种有害物质有较强的吸收作用，是净化空气、消除粉尘危害的良好环保植物。

#### 木芙蓉/134

对二氧化硫、氯气、氯化氢等有害气体有很强的抗性，能净化空气。

#### 石竹/136

能吸收二氧化硫和氯气。它所散发的香气能杀死空气中的有害病菌——肺炎球菌、结核杆菌、葡萄球菌。

#### 合欢/138

对空气中的多种有害气体，如二氧化硫、氟化氢、氯气等有净化作用。

### 鸡冠花/140

能吸收大量放射性元素铀，对氟化氢、二氧化硫、氯气等有一定的抗性。

### 蜡梅/142

可清除空气中的汞蒸气，对二氧化硫等有害物质也有净化作用，能清除家电、塑料制品散发在空气中的有害气体。

### 金橘/144

能净化空气中的汞蒸气、铅蒸气、乙烯、过氧化氮等有害物质，对家用电器、塑料制品中散发的气味也有一定的吸收和抵抗作用。

### 非洲紫罗兰/146

散发的香气有明显的杀菌作用，特别是对结核杆菌、肺炎球菌和葡萄球菌有明显的抑制作用。

### 78. 月季/148

有较强的吸收空气中有害物质苯、硫化氢、二氧化碳、氟化氢等的作用，还能吸收乙醚、二氧化氮和氯气，有很好的净化空气的功能。

### 天竺葵/150

有净化空气中氯气的作用，对二

氧化硫、氟化氢也有抗性。

### 爬山虎/152

对二氧化硫等有害气体有较强的忍耐力，滞尘力强。

### 黄杨/154

对氟化氢、二氧化硫、氯气等有害气体有很强的吸收能力，特别是对硫吸收最多。

### 虞美人/156

对有毒气体硫化氢反应极其敏感，如有这类有毒气体侵袭，叶子便会发焦或有斑点，作监测指示植物十分理想。

### 芍药/158

对空气中的氟化氢极其敏感，一受到侵害，叶片上就出现斑点。

### 牡丹/160

对大气中的二氧化硫等十分敏感，如有这些污染的危害，就能在其叶片上出现色泽不一的斑点。

### 兰花/162

兰花能吸收空气中的甲醛、一氧化碳等有害物质。

## 营养烹饪的花草

### 素馨/164

孙中山先生深通医道，晚年又患有肝病，故常食素馨花。

### 芭蕉/166

芭蕉花与猪肺炖熟，喝芭蕉猪肺汤可治支气管炎及肺结核。

### 枇杷/168

枇杷可作佳肴 枇杷咕嚕肉  
枇杷炒子鸡”是广州难得的时菜。

### 百合花/170

百合生津饮有清热解毒，消暑除烦，生津止渴，消炎利水之功效。

### 金雀花/172

民谚曰：“吃了金雀花，眼睛不眨巴”，是指它有明目功效。

### 金银花/174

金银花万寿菊茶可治百日咳和感冒咳嗽。

### 佛手/176

佛手熬粥 加冰糖 可治消化不良



### 晚香玉/178

晚香玉与肚丝一起烹饪，是一道味道很不错的菜肴。

### 槐花/180

槐花嫩叶炸熟后，用冷水浸泡除涩，拌姜葱食用。杜甫有诗云：“青青高槐叶，采掇付中厨。”

### 萱草/182

黄花菜鸡蛋汤清淡可口，营养价值高。

### 枸杞/184

枸杞雏鸽汤有益气补肾之功效。

## 治病疗伤的花草

### 银杏/186

味甘，微苦，能益肺气，定喘嗽，止带浊。主治痰喘、咳嗽、白带、白浊、便秘等症。

### 白玉兰/188

花蕾入药通称“辛夷”。性辛，无毒，能消炎、益肺和氣。主治感冒、高血压等症。

### 杨梅/190

有明目、养心、益脾、健胃之功效。

### 山楂/192

甘酸微温，果实有消积化滞、散淤止痛的作用。主治产后淤阻，月经不调。

### 草莓/194

润肺、生津、止泻、解热、消暑、健脾、利尿，对胃肠疾病、贫血症有良好的疗效，还有抗癌作用。

### 猕猴桃/196

猕猴桃止渴，除烦。主治食欲不振、消化不良、尿路结石等症。

振、消化不良、尿路结石等症。

### 文竹/198

性苦、寒，凉血解毒。主治感冒、痢疾等症。有止咳、利尿通淋功效。

### 含羞草/200

性味甘，微寒，有毒（全草）。有安神止痛、清热利尿、止咳化痰等功效。

### 荔枝/202

味甘，性温，有生津、益血、理气、止痛之功效。

### 葡萄/204

性温，甘平，对低血糖症、胃纳不佳、食欲不振及高胆固醇、血管粥样硬化、冠心病、脑血栓等症有预防和治疗意义。

### 石斛/206

味甘淡，性寒，有滋阴养胃、清热生津的功能。主治热病伤阴、口干烦渴、病后虚热、暑热烦闷等症。

## 易种易活的花草

### 桃花/208

禁忌：光照不足，枝条细弱，节间变长，花色暗淡。

### 迎春花/210

禁忌 不耐涝 要控制浇水 及

时排水。

### 山茶花/212

禁忌：忌涝，忌土闷。

### 栀子花/214

禁忌 忌涝 雨后要及时清除盆

内积水，防止烂根。

### 郁金香/216

禁忌：根系再生力弱，断折后难以继续生长。

### 六月雪/218

禁忌：忌涝。

### 八仙花/220

禁忌：忌烈日暴晒，不耐寒。

### 茶梅/222

禁忌：忌碱性土和黏土，忌强光照射。

### 君子兰/224

禁忌：忌肥碰到叶面。

### 梅花/226

禁忌：忌潮湿阴暗。

### 杜鹃/228

禁忌：忌碱性土质，忌涝。

### 美人蕉/230

禁忌：不耐寒。

### 茉莉/232

禁忌：忌碱性土，忌涝。

### 朱蕉/234

禁忌：忌碱性土。

### 龟背竹/236

禁忌：忌强光照射，畏寒。

### 枫树/238

禁忌：忌烈日暴晒，忌干旱。

### 橡皮树/240

禁忌：气温高时，忌过多浇水。

### 绿萝/242

禁忌：忌阳光直射，空气干燥。

### 一品红/244

禁忌：忌寒，忌涝。

### 苏铁/246

禁忌：忌夏季烈日暴晒，忌涝。

### 垂枝榕/248

禁忌：忌寒。

### 酒瓶兰/250

禁忌：忌涝，忌阳光暴晒。

### 肾蕨/252

禁忌：忌暴晒。

### 五色椒/254

禁忌：忌寒。

### 散尾葵/256

禁忌：忌涝，忌暴晒。

### 葛萝/258

禁忌：不耐寒，怕霜冻。

### 袖珍椰子/260

禁忌：忌强日照。

### 凤仙花/262

禁忌：盆栽忌涝。

### 白兰花/264

禁忌：畏寒忌烟，忌积水。

### 大花惠兰/266

禁忌：忌积水。

蕨类植物	凤仙花	变叶木	石菖蒲
鸢尾	红背桂	霸王鞭	夹竹桃
蜡梅	黄杨	常春藤	茉莉
球兰	冬珊瑚	茛萝	玉簪
万年青	龟背竹	马蹄莲	石蒜
唐菖蒲	南天竺	虎耳草	一品红
含羞草	紫藤	萱草	郁金香
广东万年青	水仙	月季	银杏
凤梨	海芋	苏铁	

主要参考书目：

1. 《养花100问——专家答疑》 徐民生 方成 主编 中国林业出版社·2006年
2. 《新编家庭养花》 蔡顺清 龚夏霞 编著 上海科技出版社·2005年
3. 《家庭花经》 贺永清 著 上海文化出版社·2003年
4. 《新编养花大全》 冯天哲 于述 周华 编著 中国林业出版社·2002年
5. 《现代庭院与室内绿化》 胡长龙 编著 上海科技出版社·1999年
6. 《有害花木图鉴》 林有润 韦强 谢振华 著 广东旅游出版社·2006年

# HOME Gardening

manual with colorized illustrations

Flower Cultivating • Flower Protecting • Flower Watching

彩图家庭  
养花护

养花 · 护花 · 赏花

花



邬志星 著  
唐良成 胡克强 摄影  
上海文化出版社

# 报春花

Bao Chun Hua



赏  
心  
悦  
目  
的  
花  
草



## 观赏价值：

报春花在残冬未尽时，绽放出万紫千红的花朵，第一个报道春天的到来。古人将报春花、杜鹃花和龙胆花并列为三大“天然名花”。

报春花多用于盆栽。新春佳节，将它放在客厅、会议厅、餐厅、酒吧，茵绿吐艳，芳姿迷人，春意盎然，与水仙、梅花同衬，呈富丽的群体美。

## 生长习性:

报春花又名樱草、年景花、钥匙花,原产我国。主要分布在川西、滇北、藏东等地区,以云南为最多。我国有报春花250多个品种,仅在云南就有158个品种,多为野生。报春花株高8~30厘米,叶从根出,花期为1~3月。报春花的主要种类有藏报春、小报春、四季报春。四季报春,北方称为仙鹤莲,早春开花,花像张开的花伞,花色有白、粉红、深红、蓝、紫等,鲜艳夺目;藏报春根系粗壮,伞形花序1~2轮,以淡红为多。另外,单花樱草,顶生一花,花冠橙黄色,也有红色的。

## 栽培技术:

- 1.喜温暖,不耐高温,夏季温度高叶会变红。
- 2.避免中午阳光直射,但9月后需要充足的阳光。
- 3.喜凉爽,忌冰冻,需在5℃以上的温度越冬。
- 4.宜薄肥多施,施肥时不能浇在叶片上,以免枯萎烂叶。
- 5.喜湿润,忌积水,尤其是在高温和休眠期不能积水。
- 6.夏季要控制浇水,只需保持盆土微湿。
- 7.喜欢酸性土壤,忌碱性水或土壤。

## 观赏点:

花市及花展可见。

## 病因·对策

- 1.叶片变焦发黑,多是受冷所致。
- 2.太阳照射过强,花、叶会有伤斑。
- 3.烂根是因浇水过多。
- 4.盆土也不能太干,缺水对生长不利。



# 瓜叶菊

G u a Y e J u



## 观赏价值：

瓜叶菊花色鲜艳夺目、色彩丰富，除红、白基本色外，还有室内植物中少见的深蓝、天蓝、粉红、紫色等花朵，或具斑点、条纹的花色。其中较为好看的是花卉中不常见的深蓝、天蓝和绿松石色，花色鲜艳柔软，看上去似一层层薄丝绒，不少画家都喜欢把它作为静物写生。瓜叶菊开花恰是百花凋谢的冬春时节，灿烂的花朵给人带来春天的气息，可放置在室内装饰，也可作露天草花布置。

在春天的花卉中，瓜叶菊形似野菊，繁星闪烁，映现出一种欣欣向荣的朴素美。

## 生长习性：

瓜叶菊为菊科的多年生草本植物。茎直立，叶片硕大似瓜叶，表面绿色，背面有细白色绒毛。瓜叶菊的花期很长，可从初冬一直开到第二年初夏，因此又名千日莲，是室内常见的盆栽观花观叶植物，在北方又称黄瓜花。



赏  
心  
悦  
目  
的  
花  
草

在向阳处生长的瓜叶菊叶厚色深，花色鲜艳，但在强烈的直射光下，会出现叶片卷曲、干燥的症状。室内栽培宜放在低温温室内，夜间温度保持在5℃，白天温度不超过22℃，严寒季节稍加防冻措施，以10℃~15℃为宜。温度太低会妨碍植株生长。瓜叶菊叶片大而薄，需保持水分，但不能过湿，以叶片不枯萎为度。

### 栽培技术：

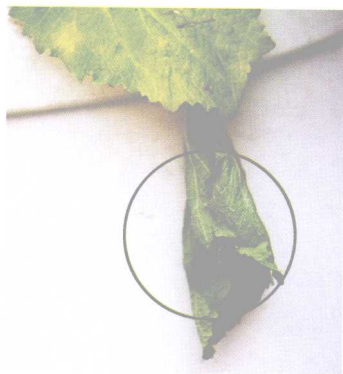
1. 8~9月播种，盆土宜用腐叶土、细沙各一半混合。
2. 盆土湿透，将种子撒在土面上，覆土以见不到种子为准。
3. 置阴处，在18℃~20℃左右的温度条件下，10天左右即可发芽。
4. 叶2~3片时，要施薄肥。
5. 定植后，15天施一次氮肥。
6. 现花蕾后，追施磷肥。磷肥可用磷酸二氢钾稀释。
7. 冬季可搬到室外避风向阳处，直晒两小时。

### 观赏点：

在春节的花市上常见。

### 病因·对策

1. 叶色淡，花色不鲜艳，是因光照不足。
2. 长势不好大多是缺肥。在开花前必须施磷肥和钾肥。
3. 叶子发黄发黑是受冷引起。冬季要保暖，温度宜控制在10℃~15℃。
4. 植株长得细长，是因水分太多，因此浇水要适宜。
5. 叶子易被蚜虫或红蜘蛛蚕食，需及时灭杀。
6. 枝条细，花朵小，是因植株过密，应修剪。



shang yin que mu de hua cao





# 番红花

Fan Hong Hua



赏  
心  
悦  
目  
的  
花  
草

## 观赏价值:

番红花分春花和秋花两种。春花，花蕊先于叶抽生，花期3月前；秋花，叶后抽生，花期10月左右。早年自喜马拉雅山引入英国后开始广泛栽培。番红花变种和品种很多，大花番红花，花色深紫，蓝色条纹，花柱多裂，鲜橙黄色，艳丽悦目。

番红花是布置庭园、花坛的好材料，早春开花，三五成丛，点缀岩石园或自然布置于草地，可取得很好的景观。番红花也可水养，放置于客厅，娇柔优雅。

## 生长习性:

番红花又名西红花，最初由印度传入中国西藏，故又称藏红花。番红花属多年生草本植物，地下球茎扁圆形或圆形。株高40厘米上下，花大、芳香、色艳，1~3朵顶生。

球茎外被褐色膜质鳞叶，有叶5~7枚，花被片较宽，花被管细长，柱头鲜红色，花茎自叶丛中抽出，花冠杯状6瓣，花期冬季到早春。番红花主要分布在欧洲、地中海东岸。

