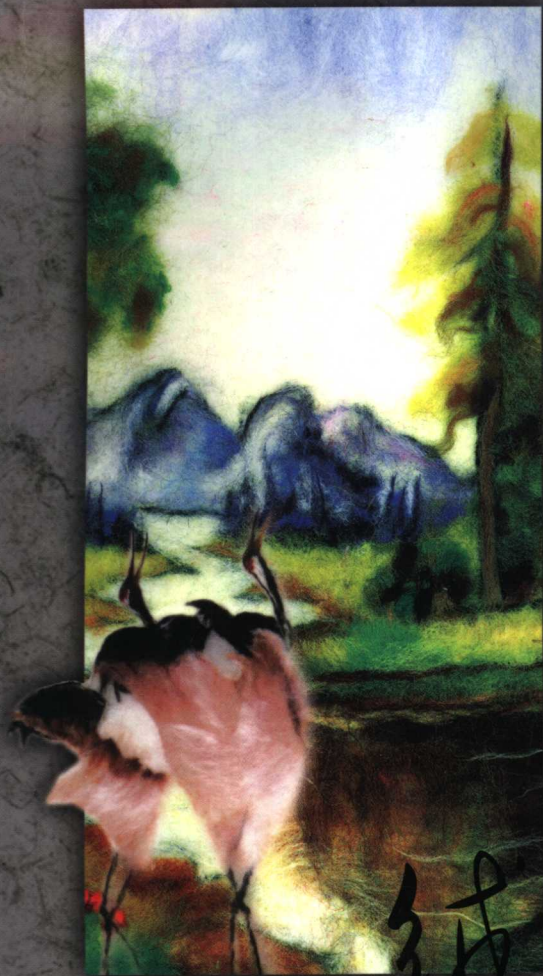


中华手工技艺丛书



张伯伶 著

绒絮画制作技法

北京工艺美术出版社

绒絮画

制作技法

张伯伶 著

北京工艺美术出版社



图书在版编目 (CIP) 数据

绒絮画制作技法 / 张伯伶著. —北京: 北京工艺美术出版社, 2007.1

(中华手工技艺丛书)

ISBN 978-7-80526-632-9

I. 绒... II. 张... III. 织物-贴画-制作
IV. J529

中国版本图书馆 CIP 数据核字(2006)第 162243 号

责任编辑：陈朝华
图片摄影：朱欣杰
封面设计：张守义
版式设计：印 华
责任印制：宋朝晖

中华手工技艺丛书

绒絮画制作技法

RONGXUHUA ZHIZUO JIFA

张伯伶 著

出版发行 北京工艺美术出版社
地 址 北京市东城区和平里七区16号
邮 编 100013
电 话 (010) 64283627 (总编室)
(010) 64280948 (发行部)
传 真 (010) 64280045/3630
经 销 全国新华书店
制 版 北京宏达恒智印艺有限公司
印 刷 北京恒智彩印有限公司
开 本 787毫米×1092毫米 1/24
印 张 3.5
版 次 2007年1月第1版
印 次 2007年1月第1次印刷
印 数 1~4000
书 号 ISBN 978-7-80526-632-9/J·512
定 价 72.00元 (共四册 本册定价18.00元)

前言

绒絮画是以毛线为原料，以铺絮为手段，把毛线还原成绒再铺絮成画的一种新型手工艺品种。

绒絮画是源于日常生活的工艺画，易学易做，学无常师，做无定式，工具简单，材料低廉，是每个人都可以做的新型手工艺。平常见到的色彩亮丽的腈纶毛线，在农贸市场就可以买到，色彩齐全，每种颜色买上一两，百八十元的材料就可以做很多的画。

毛线本是用来编织衣服的，也可以用来编织地毯、壁挂和织锦、刺绣等，也有人把毛线与其他材料组合做成软雕塑等纯艺术品。虽然绒絮画也是以毛线为材料，但它所使用的毛线失去了实用功能，变成了色彩斑斓的绒，然后再制作成画。绒絮画是一种纯观赏画，源于妇女日常生活中司空见惯的絮棉被、棉衣等家务劳动技能，把这种方法引申到工艺画领域，便产生了美丽、神奇的效果。细小的绒纤维相互掺和，色点相互映衬，使绒絮画虽无运笔之势，却笔触细腻、线条柔和、色彩艳丽。绒絮画以其独特的艺术语言，向观众展示它的艺术魅力，给予人们独特别致的审美享受。

前言

绒絮画不是用棉花印染成所需要的颜色铺絮到画板上，而是利用毛线自身的复杂色彩铺絮成画，发挥了毛线绒絮形态自然、纤维细小的特点。它的独特之处是不用颜料和画笔，以剪刀、镊子作为作画的工具。绒絮画耐保存，画面盖着玻璃所以不怕灰尘，不怕潮湿，不怕虫蛀，不怕强光，还可以随时清洁。

如果你有绘画基础，可以创作出各种风格的类似油画的作品；如果你是一个不谙创作的新手，也可以无拘无束地依葫芦画瓢，大胆地临摹世界油画大师的作品，制成的作品不是油画又酷似油画；还可以临摹古今中外各种流派画家的作品，尤其是写意山水、花鸟或者工笔花鸟的绒絮画，更是别有意境。

绒絮画作为视觉艺术，有极强的观赏和装饰价值。制作者把自己对美的独特感受，营造出一个立体空间，把画的情景与人融为一体。例如，把希施金的“造船用材林”（见45页）和列维坦的“白桦丛”（见35页），铺絮在长72厘米、宽54厘米的平面上，挂到一个宽敞的大厅墙壁上，远观近瞧都仿佛置身于画家营造的美景之中，绒絮画恰好表现了世界名画的这种魅力。这是一种很有收藏价值的独特的手工艺艺术。

作者简介



张伯伶，1940年生，多年从事绒絮画创作。

作品多次在社区、房山区妇联、北京大学、全国妇联、首都老年书画艺术展展出。房山区电视台作过多次报道，被观众评为最佳新闻，获个人奖。

作品在《中国编织》杂志刊登发表。中央电视台“夕阳红”栏目多次进行报道。

曾在《中国编织》组办的全国编织爱好者联谊会上作专题发言。中央人民广播电台、北京人民广播电台作了专题播报。

现为北京工艺美术学会会员，北京中外民间文化艺术交流促进会会员，全国妇联老干部工艺美术研究会会员，中国乡土艺术协会会员，中国工艺美术学会会员。

获奖作品：

“白桦丛”在第四届国际工艺美术博览会上获铜奖。

“科罗兰山”在中韩两国书画艺术展览会上获金奖。

目录

第一章 材料和工具 /1

第二章 基本技法 /3

第三章 制作实例 /10

第四章 作品欣赏 /22



第一章 材料和工具



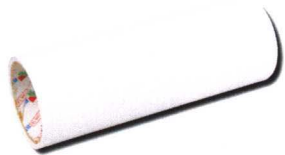
一、材料



以腈纶毛线为好，颜色要买全。目前市场上可以买到两百多种颜色，颜色越多做起来越得心应手。



二、工具



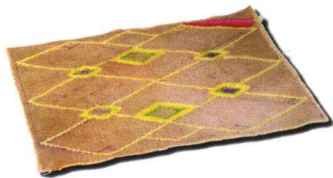
双面胶: 要宽面的, 用于制作底板。



剪刀: 裁衣服用的比较锋利的剪刀, 用于剪断或者剪齐绒。



腈纶棉: 用于铺絮底板。



厚布: 用于勒直绒。



镊子: 后部要平直, 尖部的内侧不带横纹。



乳胶: 用于浆绒。



细线: 用于打格子。



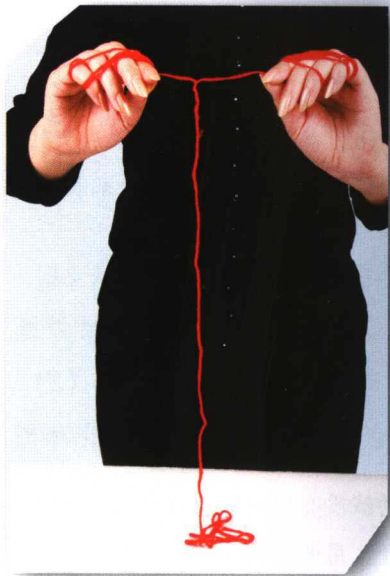
底板: 纤维板、三合板、硬纸板或KT板等, 还可以买全套的画框。

第二章 基本技法

一、制作方法

1. 制作绒

毛线大多数是四股的，先两股两股地劈，再劈成单股。



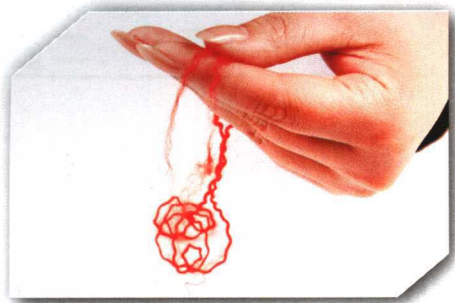
步骤一

把毛线剪成 1.5 米长的线段，劈成单股。



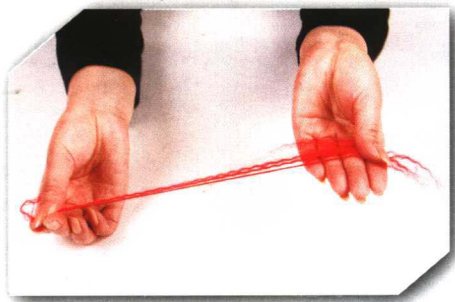
步骤二

手拿单股毛线的一头，让它自然松劲。



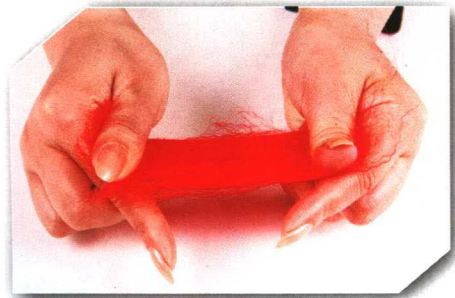
步骤三

松完劲后，先从线的两端抽出线。



步骤四

拿在手上，然后再用两手掐住两头的长绒抻断，直到把单股线抻拉成大约8厘米长的绒段。



步骤五

这时的绒段有很多细毛是贴在一起的，要把它全部打开。用两手掐住长绒的两头抽拉，直到全部打开为止。

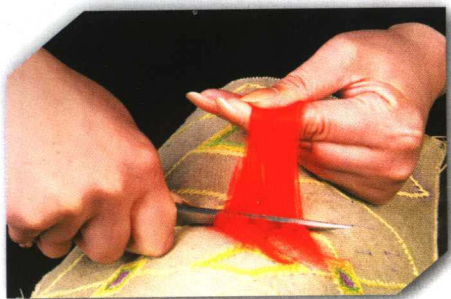
步骤六

把这些仍然有些弯曲的绒打活结装在盒子里备用。

**注意**

(1) 单股线松劲时不要用手去撻，这样容易使绒结疙瘩，影响作画效果。

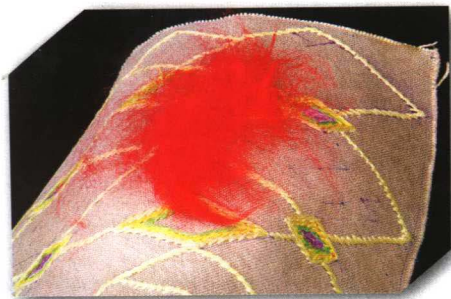
(2) 在抻时不能从头至尾“揪”成8厘米，一定要从两头抻着自然断开，直至断成8厘米为止。



2. 勒直绒

步骤一

把一块厚布放到左腿上，用左手拿一缕绒，右手用剪刀的背压住绒，左手掐住绒往上拉，用力把弯曲的绒拉直，反复地勒拉，直到把手里的绒勒完为止。



步骤二

把勒好的乱蓬蓬的绒整理好。



步骤三

用手一点一点抽顺。此时绒既亮又软，也变直了，再把勒绒时留下的小疙瘩择出去。

步骤四

又直又顺的绒就做成了，然后打活结装在盒子里备用。



3. 细沫夹条法

做成的黑色细绒条在做画时用来勾勒轮廓。

步骤一

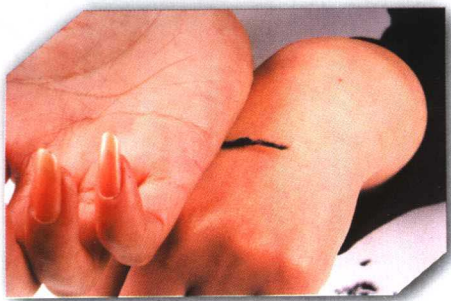
把绒剪成1毫米左右的细沫。



步骤二

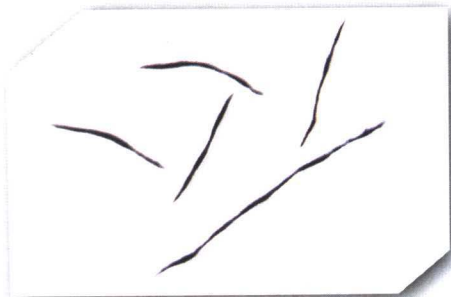
用镊子把黑色的细沫夹一下。





步骤三

把细沫放在手背上搓成细条。



步骤四

搓好的黑色的细条。



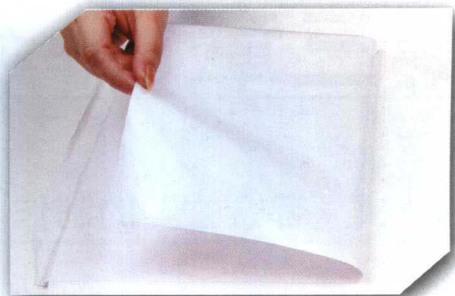
二、作画前的准备

步骤一

在事先准备好的底板上贴双面胶。

步骤二

揭去双面胶的面纸。



步骤三

絮腈纶棉。在上面絮上一层薄薄的腈纶棉，以底板不粘手为好。



步骤四

在底板上用细线打格子。注意底板上的格子一定与画上的格子成比例，否则，做出来的画就走样了。

