



象棋

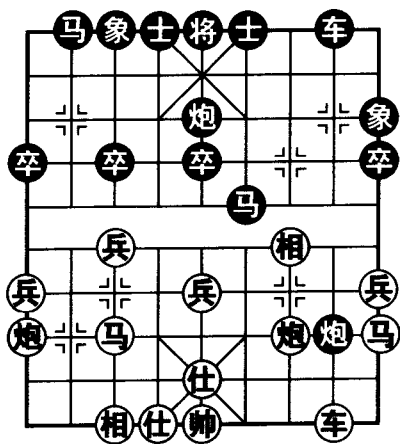
实用布局新招

葛维蒲 编著

上海科学普及出版社

象棋实用布局新招

葛维蒲 编著



上海科学普及出版社

图书在版编目(CIP)数据

象棋实用布局新招/葛维蒲编著. —上海:上海科学普及出版社,2004.5(2005.2重印)

ISBN 7-5427-2745-1

I. 象... II. 葛... III. 中国象棋-布局(棋类运动) IV. G891.2

中国版本图书馆 CIP 数据核字(2004)第 008364 号

责任编辑 郭子安

象棋实用布局新招

葛维蒲 编著

上海科学普及出版社出版发行

(上海中山北路 832 号 邮政编码 200070)

<http://www.pspsh.com>

各地新华书店经销

南京展望文化发展有限公司排版

商务印书馆上海股份印刷有限公司印刷

开本 850×1168 1/32 印张 11.875 字数 286 000

2004 年 5 月第 1 版 2005 年 2 月第 2 次印刷

印数 5 501—8 600

ISBN 7-5427-2745-1/G·735 定价: 18.00 元

本书如有缺页、错装或坏损等严重质量问题

请向出版社联系调换

前 言

这是一本介绍现代象棋布局新战术——新招的专著。象棋布局又称开局，是一局棋的开始阶段，是全局的基础。布局的好坏，直接影响到对局的结果，因此，专业棋手研究的重点是放在布局上的。

为使广大象棋爱好者能对当今的布局发展动态有一个较为全面的了解，本书第一部分将 20 世纪 90 年代中期的大赛至 2003 年 8 月起举行的“千年银荔杯”全国象棋甲级联赛，象棋特级大师与象棋大师们使用的布局新战术（新招）分门别类，综合整理成 100 局布局新招。其中部分内容尚未见于实战，是笔者的心得。每一局新招的结尾处均附有提示，向读者讲明该布局新招的优劣以及实用价值。第二部分选录了名手对局 60 局，局局都有新招，读者可与第一布局新招对照着演练。这些对局，既有名手们布局新招的表演，又有中残局战术的演示，可供读者观赏与参考。书中“！”表示好棋或妙着，“？”表示劣着或坏棋。

限于笔者的水平，不妥之处，敬请读者予以批评指正。

本书书稿写好后，承蒙上海著名象棋排局家黄大昌先生校阅了本书，在此，谨表示诚挚的谢意。

葛维蒲

2004 年 3 月 8 日于上海

目 录

第一部分 布局新招

一、中炮对屏风马(共 77 局)

1. 五七炮对屏风马	3
第 1 局 红进七兵 黑进 7 卒右炮压马	3
第 2 局 红左马屯边 黑进 7 卒右炮巡河(一)	5
第 3 局 红左马屯边 黑进 7 卒右炮巡河(二)	6
第 4 局 红左马屯边 黑进 7 卒右炮巡河(三)	8
第 5 局 红左马屯边 黑进 7 卒右炮巡河(四)	11
第 6 局 红左马屯边 黑进 7 卒右炮封车(一)	13
第 7 局 红左马屯边 黑进 7 卒右炮封车(二)	15
第 8 局 红左马屯边 黑进 7 卒右炮封车(三)	17
第 9 局 红左马屯边 黑进 7 卒右炮封车(四)	19
第 10 局 红左马屯边 黑进 7 卒右炮封车(五)	21
第 11 局 红左马屯边 黑进 7 卒右炮封车(六)	23
第 12 局 红左马屯边 黑进 7 卒右炮封车(七)	25
第 13 局 红左马屯边 黑进 7 卒右炮封车(八)	27
第 14 局 红左马屯边 黑进 7 卒右炮封车(九)	29
第 15 局 红左马屯边 黑进 7 卒左炮封车(一)	32
第 16 局 红左马屯边 黑进 7 卒左炮封车(二)	35
第 17 局 红左马屯边 黑进 7 卒左炮封车(三)	37
第 18 局 红左马屯边 黑进 7 卒左炮封车(四)	40

第 19 局	红左马屯边	黑进 7 卒左炮封车(五)·····	41
第 20 局	红左马屯边	黑进 7 卒左炮封车(六)·····	43
第 21 局	红左马屯边	黑进 7 卒左炮封车(七)·····	44
第 22 局	红左马屯边	黑进 7 卒左炮封车(八)·····	47
第 23 局	红左马屯边	黑进 7 卒左炮封车(九)·····	49
第 24 局	红左马屯边	黑进 7 卒左炮封车(十)·····	51
第 25 局	红左马屯边	黑进 7 卒左炮封车(十一)·····	53
第 26 局	红左马屯边	黑进 7 卒左炮封车(十二)·····	55
第 27 局	互进三兵(卒)	红直横车(一)·····	58
第 28 局	互进三兵(卒)	红直横车(二)·····	61
第 29 局	互进三兵(卒)	红直横车(三)·····	63
第 30 局	互进三兵(卒)	红直横车(四)·····	66
第 31 局	互进三兵(卒)	红直横车(五)·····	69
第 32 局	黑进 3 卒右横车	红右车过河·····	71
2. 五八炮对屏风马 ·····			73
第 33 局	红平炮压马	黑进炮压马·····	73
第 34 局	红右车过河·····		76
第 35 局	红左马屯边	黑上左象·····	78
3. 中炮过河车对屏风马左马盘河 ·····			81
第 36 局	红正马(一)·····		81
第 37 局	红正马(二)·····		84
第 38 局	黑径冲 7 卒(一)·····		86
第 39 局	黑径冲 7 卒(二)·····		89
4. 中炮过河车对屏风马平炮兑车 ·····			91
第 40 局	红五九炮(一)·····		91
第 41 局	红五九炮(二)·····		94
第 42 局	红五九炮(三)·····		96
第 43 局	红五九炮(四)·····		99

第 44 局	红七路马盘河	101
第 45 局	黑高右横车(一)	105
第 46 局	黑高右横车(二)	107
第 47 局	红卸中炮	109
第 48 局	红急进中兵 黑弃 7 路卒(一)	111
第 49 局	红急进中兵 黑弃 7 路卒(二)	114
第 50 局	红急进中兵 黑弃 7 路卒(三)	116
第 51 局	红急进中兵 黑弃 7 路卒(四)	118
第 52 局	红急进中兵 黑弃 7 路卒(五)	121
第 53 局	红急进中兵 黑弃 7 路卒(六)	124
第 54 局	红平六路炮(一)	126
第 55 局	红平六路炮(二)	128
第 56 局	红平六路炮(三)	131
第 57 局	红平六路炮(四)	133
第 58 局	红进七兵边马	135
5. 中炮过河车进中兵对屏风马两头蛇	138
第 59 局	红左炮过河	138
6. 中炮过河车对屏风马上土象	141
第 60 局	红兑三路兵	141
7. 中炮过河车正马对屏风马两头蛇	142
第 61 局	红横车占左肋	142
第 62 局	红邀兑三路兵(一)	146
第 63 局	红邀兑三路兵(二)	148
第 64 局	红邀兑三路兵(三)	150
第 65 局	红邀兑三路兵(四)	152
第 66 局	红邀兑三路兵(五)	154
第 67 局	红邀兑三路兵(六)	156
第 68 局	红邀兑三路兵(七)	158

第 69 局 红邀兑三路兵(八)	160
第 70 局 红邀兑三路兵(九)	162
第 71 局 红邀兑七路兵(一)	164
第 72 局 红邀兑七路兵(二)	167
第 73 局 黑上右士(一)	170
第 74 局 黑上右士(二)	171
8. 中炮过河车对屏风马横车	174
第 75 局 红平七路炮	174
9. 中炮直车七路马对屏风马双炮过河	176
第 76 局 红高左横车(一)	176
第 77 局 红高左横车(二)	179

二、中炮对反宫马(共 3 局)

1. 五六炮对反宫马	182
第 78 局 红直车正马 黑平右炮亮车(一)	182
第 79 局 红直车正马 黑平右炮亮车(二)	184
2. 五七炮对反宫马	185
第 80 局 互进三兵(卒) 红双弃兵	185

三、顺炮(共 4 局)

1. 顺炮直车对横车	188
第 81 局 红两头蛇左相飞边 黑双横车(一)	188
第 82 局 红两头蛇左相飞边 黑双横车(二)	190
2. 顺炮横车对直车	192
第 83 局 红双横车正马 黑左车巡河	192
3. 顺炮直车对缓开车	194
第 84 局 红平七路炮	194

四、中炮直车对左炮封车转半途列炮(共3局)

- 第85局 红进左炮捉马 196
第86局 互进三兵(卒) 红左炮过河 198
第87局 红两头蛇左车过河 黑右车巡河 200

五、中炮对右三步虎(共2局)

- 第88局 红进正马 204
第89局 红左马屯边 206

六、仙人指路(共7局)

1. 仙人指路对卒底炮 208
第90局 红右中炮 黑上右象 208
第91局 半途顺炮(一) 210
第92局 半途顺炮(二) 212
2. 对兵局 214
第93局 互进拐脚马 214
第94局 红兵底炮 黑右中炮 216
3. 挺兵对进马 218
第95局 红上右正马 218
第96局 红两头蛇 220

七、飞相局(共3局)

- 第97局 黑右士角炮 223
第98局 黑左过宫炮 225
第99局 黑进7卒 227

八、起马局(共 1 局)

第 100 局 黑进 3 路卒转中炮对屏风马…………… 230

第二部分 对局实例

一、中炮对屏风马(共 41 局)

1. 五七炮对屏风马…………… 235

第 1 局 河北刘殿中(先胜)江苏徐天红…………… 235

第 2 局 河北苗利明(先胜)火车头才溢…………… 238

第 3 局 黑龙江赵国荣(先负)上海孙勇征…………… 240

第 4 局 云南王跃飞(先负)上海万春林…………… 242

第 5 局 广东宗永生(先胜)南方棋院林益生…………… 244

第 6 局 江苏王斌(先负)广东许银川…………… 245

第 7 局 广东许银川(先负)江苏王斌…………… 248

第 8 局 深圳赵鑫鑫(先和)邮电袁洪梁…………… 250

第 9 局 河北刘殿中(先胜)吉林陶汉明…………… 253

第 10 局 广东吕钦(先和)吉林陶汉明…………… 256

第 11 局 江苏王斌(先胜)黑龙江聂铁文…………… 258

第 12 局 江苏王斌(先和)河北刘殿中…………… 259

第 13 局 吉林洪智(先和)河北阎文清…………… 261

第 14 局 广东吕钦(先胜)湖北李雪松…………… 263

第 15 局 上海浦东葛维蒲(先和)广东吕钦…………… 264

第 16 局 华南队吕钦(先胜)华东队徐天红…………… 266

2. 五八炮对屏风马…………… 269

第 17 局 广东许银川(先和)黑龙江赵国荣…………… 269

3. 中炮过河车对屏风马左马盘河…………… 271

第 18 局 湖南谢业枰(先负)广东许银川…………… 271

4. 中炮过河车对屏风马平炮兑车	273
第 19 局 广东吕钦(先胜)广东黄海林	273
第 20 局 天津徐健秒(先胜)江苏王斌	275
第 21 局 北京张强(先胜)吉林陶汉明	277
第 22 局 广东宗永生(先负)上海万春林	279
第 23 局 广东吕钦(先胜)河北苗利明	281
第 24 局 湖北柳大华(先负)江苏徐天红	284
第 25 局 黑龙江赵国荣(先负)广东吕钦	286
第 26 局 安徽苗利明(先负)湖北柳大华	287
第 27 局 中国深圳刘星(先胜)加拿大多伦多黄玉莹	290
5. 中炮过河车进中兵对屏风马两头蛇	292
第 28 局 农协程进超(先胜)火车头宋国强	292
6. 中炮过河车对屏风马上士象	295
第 29 局 广州黎德志(先胜)北京张强	295
7. 中炮过河车正马对屏风马两头蛇	296
第 30 局 广东许银川(先和)火车头于幼华	296
第 31 局 上海万春林(先胜)黑龙江赵国荣	298
第 32 局 黑龙江聂铁文(先负)广东许银川	300
第 33 局 广东黄海林(先和)广东吕钦	302
第 34 局 新疆薛文强(先胜)安徽苗利明	304
第 35 局 河北张江(先负)上海浦东葛维蒲	307
第 36 局 河北刘殿中(先胜)辽宁尚威	309
第 37 局 广东吕钦(先胜)煤矿蒋凤山	311
第 38 局 广东许银川(先胜)吉林陶汉明	313
第 39 局 广东吕钦(先胜)吉林陶汉明	317
8. 中炮过河车对屏风马横车	318
第 40 局 厦门蔡忠诚(先负)上海胡荣华	318

9. 中炮直车七路马对屏风马双炮过河	320
第 41 局 吉林洪智(先负)广东许银川	320

二、中炮对反宫马(共 2 局)

1. 五六炮对反宫马	323
第 42 局 上海浦东葛维蒲(先和)吉林洪智	323
2. 五七炮对反宫马	326
第 43 局 江苏徐超(先和)河北刘殿中	326

三、顺炮(共 3 局)

1. 顺炮直车对横车	329
第 44 局 江苏张国凤(先胜)广东郑楚芳	329
2. 顺炮横车对直车	331
第 45 局 河北刘殿中(先胜)吉林陶汉明	331
3. 顺炮直车对缓开车	332
第 46 局 广东许银川(先胜)吉林洪智	332

四、中炮直车对左炮封车转半途列炮(共 2 局)

第 47 局 广东许银川(先胜)黑龙江聂铁文	335
第 48 局 广东吕钦(先胜)四川李艾东	336

五、中炮对三步虎(共 1 局)

第 49 局 上海孙勇征(先胜)吉林陶汉明	339
-----------------------------	-----

六、仙人指路(共 7 局)

1. 仙人指路对卒底炮	342
第 50 局 吉林陶汉明(先胜)新疆薛文强	342
第 51 局 广东吕钦(先负)江苏徐天红	343

第 52 局 吉林陶汉明(先和)江苏徐天红	345
2. 对兵局	346
第 53 局 广东黄海林(先和)上海董旭彬	346
第 54 局 北京张强(先负)北京傅光明	349
3. 挺兵对进马	350
第 55 局 吉林陶汉明(先胜)河北刘殿中	350
第 56 局 大连卜凤波(先胜)上海万春林	352

七、飞相局(共 3 局)

第 57 局 吉林陶汉明(先胜)上海浦东葛维蒲	354
第 58 局 上海胡荣华(先胜)火车头于幼华	356
第 59 局 沈阳金松(先和)广东许银川	358

八、起马局(共 1 局)

第 60 局 杭州陈孝堃(先负)上海浦东葛维蒲	361
-------------------------------	-----

第一部分

招 新 局 布

一、中炮对屏风马(共 77 局)

1. 五七炮对屏风马

第 局 红进七兵 黑进 7 卒右炮压马

1. 炮二平五 马 8 进 7 2. 马二进三 车 9 平 8

3. 车一平二 马 2 进 3 4. 兵七进一 卒 7 进 1

5. 炮八平七 炮 2 进 6

黑方进右炮压马，意在打乱红方“五七炮”开局的常规阵形。

6. 车二进四 ……

红方如走车九进一捉炮，则车 1 平 2，车二进一，炮 2 退 2(炮 2 退 1 亦佳)，黑方开局满意。

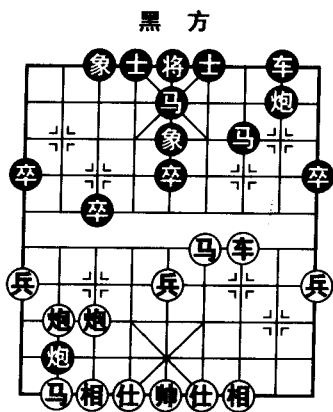
6. …… 车 1 平 2 7. 兵七进一 ……

红方弃七路兵，意图对黑方 3 路线施加压力，迅速控制局面。如走车九进二高边车，则炮 2 退 2(炮 2 平 7 亦可，以下车九平八，炮 7 退 2，相三进一，车 2 进 7，炮五平八，炮 8 进 2，炮七进四，象 3 进 5，马八进七，炮 8 平 9，车二进五，马 7 退 8，马七进六，马 8 进 7，局势平稳)，炮七进一，车 2 进 4，马八进七，炮 8 平 9，车二进五，马 7 退 8，车九平八，象 3 进 5，兵五进一，车 2 退 4，炮七进三，马 8 进 7，马三进五，炮 2 平 7，车八进七，马 3 退 2，兵五进一，卒 5 进 1，炮五进三，士 4 进 5，局势平稳。

7. …… 卒 3 进 1 8. 兵三进一 卒 7 进 1

9. 车二平三 马 3 退 5 10. 马三进四 ……

红方右马盘河,针对黑方窝心马与中防较空虚的弱点,及时出击,佳着。



红方
(图1)

10. …… 车2进5
11. 车九进二 象7进5
12. 车九平八 车2进2
13. 炮五平八 炮8退1(图1)
14. 马四进六 ……

如图1形势,红方跃马渡河对黑方下一手有炮8平7打车的凶着不予理会,显得胸有成竹。这是一步新招,以往此着棋,先走方是走车三平二,马7进6,车二进三,马5进7,黑方可与红方抗衡。

14. …… 炮8平7
 15. 炮八进七! ……
- 红方沉炮弃车,入局佳着。
15. …… 炮7进4
 16. 马六进五 炮2平4
 17. 炮七平六! 马5进3
 18. 马五进七 将5进1
 19. 炮八退一

红胜。

提示: 本局红方的入局过程很精彩。黑方致败的原因在于第8回合卒7进1吃卒太软弱,应走炮8平9邀兑车,准备弃子取势,较可与红方抗衡。试演如下:炮8平9,兵三进一(车二进五,马7退8,炮七进五,卒7进1,炮五进四,马8进7,黑方弃子得势,易走),车8进5,马三进二,马7退5(黑方如急于反击,走车2进5捉马,则兵五进一,卒3进1,炮七退一,卒3进1,车九进二,车2平4,炮七平三,炮2退3,兵三进一,炮2平5,炮三平五,马7退9,