

秦代



古玩

中国古玩鉴定丛书



姚江波 著

鉴定

朝散大夫右丞相...
起著雍攝提格盡亥...
凡三十五年

中国古玩鉴定丛书

秦代

古玩鉴定

姚江波 著



浙江大學出版社
ZHEJIANG UNIVERSITY PRESS





图书在版编目 (C I P) 数据

秦代古玩鉴定 / 姚江波著. — 杭州: 浙江大学出版社,
2007.7

(中国古玩鉴定丛书)

ISBN 978-7-308-05268-9

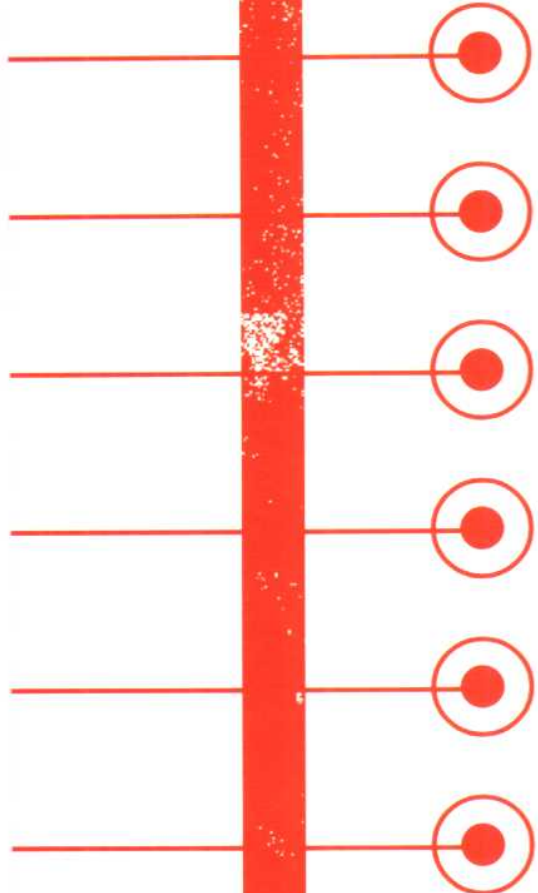

I. 秦... II. 姚... III. 古玩-鉴定-中国-秦代 IV.
K871.414

中国版本图书馆 CIP 数据核字 (2007) 第 049918 号

- 丛书策划 李玲如
责任编辑 李玲如
装帧设计 魏 清
出版发行 浙江大学出版社
(杭州天目山路 148 号 邮政编码 310028)
(E-mail: zupress@mail.hz.zj.cn)
(网址: <http://www.zjupress.com>)
- 排 版 杭州开源数码设备有限公司
印 刷 杭州富春印务有限公司
开 本 889mmx1194mm 1/32
印 张 5
字 数 125 千
版 印 次 2007 年 7 月第 1 版第 1 次印刷
书 号 ISBN 978-7-308-05268-9
定 价 39.00 元

版权所有 翻版必究 印装差错 负责调换
浙江大学出版社发行部 邮购电话: (0571) 88925591

目录

- 
- 
- | | |
|--------------|-----|
| 第一章 秦代铜鼎鉴定 | 001 |
| 第二章 秦代铜勺鉴定 | 017 |
| 第三章 秦代铜剑鉴定 | 025 |
| 第四章 秦代铜钁鉴定 | 035 |
| 第五章 秦代生活用具鉴定 | 057 |
| 第六章 秦代陶鼎鉴定 | 073 |



第七章	秦代陶壶鉴定	081	
第八章	秦代陶豆鉴定	097	
第九章	秦代铜罐鉴定	113	
第十章	秦代陶盒鉴定	127	
第十一章	秦代陶盘鉴定	135	
第十二章	秦代陶盆鉴定	143	

秦代铜鼎鉴定

第壹章





从件数特征上鉴定

◎多为墓葬出土，多为一两件图一 / 遗址也有出土，多为一件



较高铜鼎图二

铜鼎图一



秦代铜鼎鉴定



002

厚度多在0.1—0.5厘米图四，2厘米左右也常见
口径多在12—20厘米图三，较大器常在60—70厘米
高度多在15—20厘米图二，60厘米左右也见
从尺寸特征上鉴定



口径较大铜鼎图三



器壁较厚铜鼎图四



铜鼎
图六

从出土位置特征上鉴定

各地基本都有秦代铜鼎出土
地域性特征不是很强

传世品多不可信，多数有年代问题

偶有听说是秦代传世品

从传世品特征上鉴定

铜鼎
图五



／敛口／口部形制相似／口部多规整

／子口规整／子口很少有变形器

◎子母口图八／子口内敛／子口承盖

从口部特征上鉴定

／扁球状／大小多相近／造型基本固定化

◎三足鼎／链鼎／带盖鼎图七／无盖鼎

从造型特征上鉴定



带盖铜鼎图七



子母口铜鼎图八

平底较小铜鼎图十



浑圆腹图九 / 球形腹

圆腹 / 圆腹下收 / 圆弧腹

鼓腹 / 深鼓腹 / 微鼓腹 / 扁鼓腹

从腹部特征上鉴定

浑圆腹铜鼎图九



／蹄足底为半圆形

／蹄足与腹部对接位置多不对称／蹄足底为圆形

／蹄足底部多不水平／蹄足微向外撇 **图十二**

／蹄足较高／蹄足对称／足不完全对称

◎蹄足／矮蹄足／蹄足底较平 **图十一**

从足部特征上鉴定

／平底微向外凸／偶见底有环形标志

／底不完全平坦／腹底斜收自然过渡

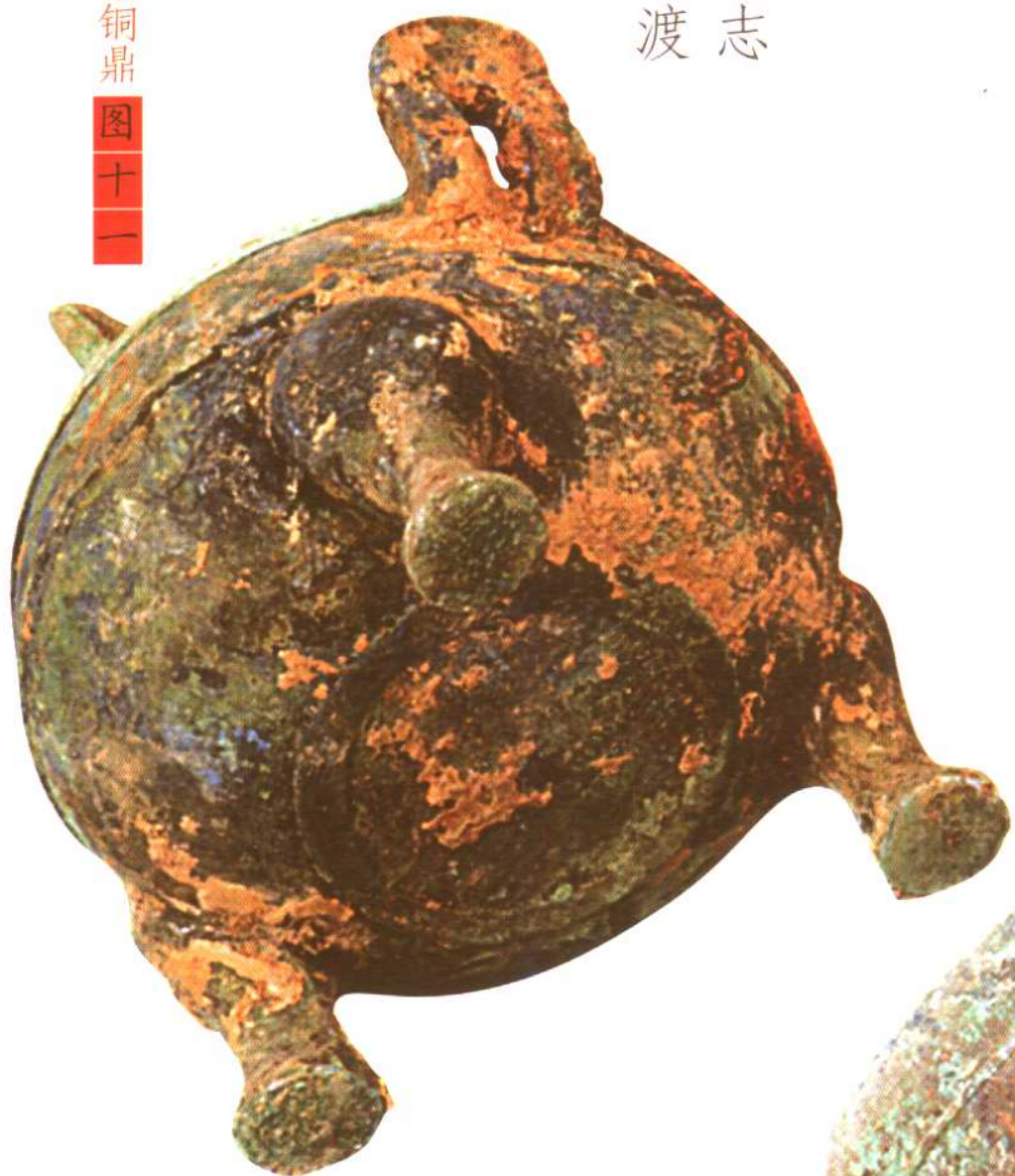
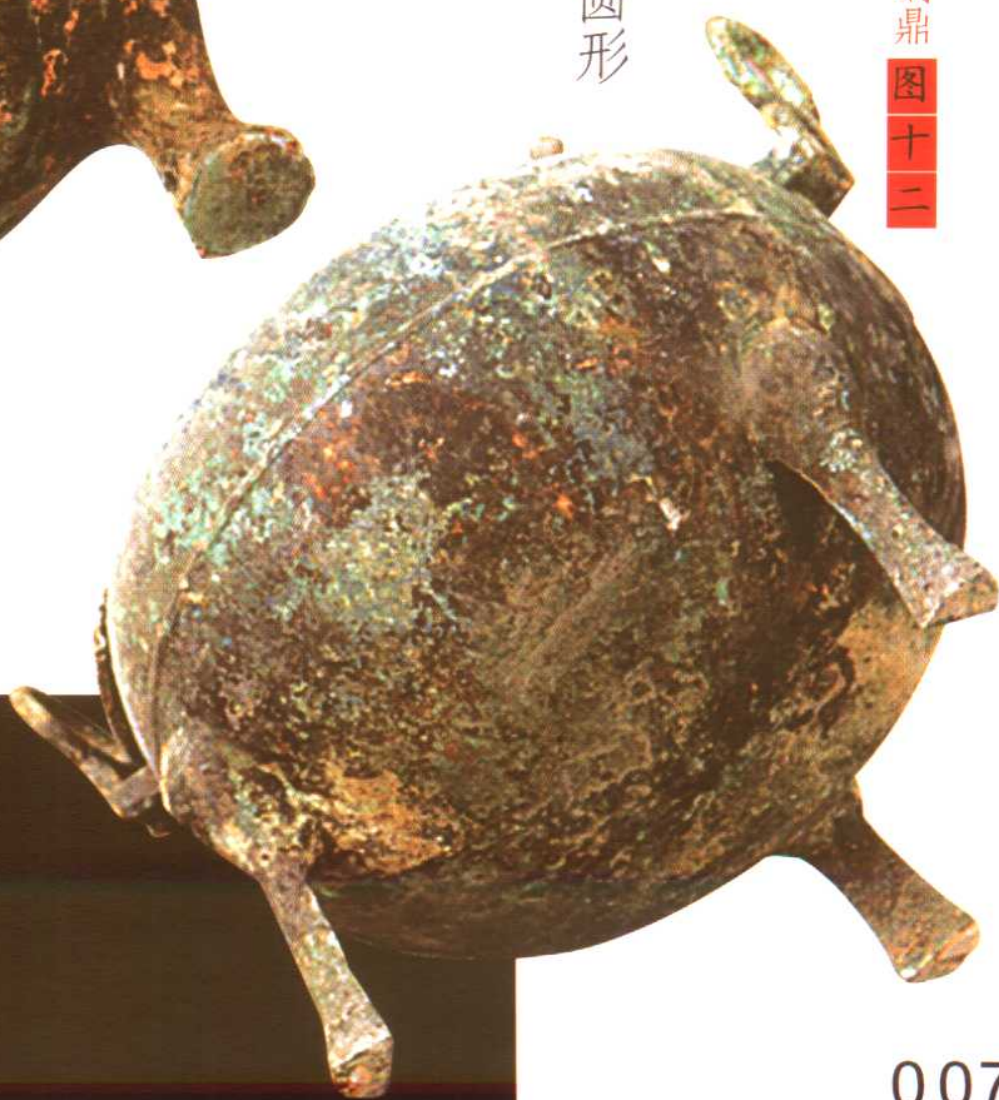
／底向外侈

／平底的数量逐步在上升

◎平底 **图十**／圜底／圜底稍多一些

从底部特征上鉴定

蹄足微向外撇铜鼎 **图十二**



蹄足底较平铜鼎 **图十一**



从耳部特征上鉴定

- ／环耳多为扁圆形
 - ／耳多规整／环耳直立外撇
 - ／耳在肩腹位置多略有不同
 - ／耳上有穿孔／耳孔通底／穿多为方形
 - ／附耳顶部多为不规则长方形／附耳大致对称
 - ／折角形附耳／方形附耳／附耳顶部多宽平
- ◎附耳图十三／环形附耳／长方形附耳

附耳铜鼎图十三



环耳直立外撇铜鼎图十四

秦代铜鼎鉴定

／盖上有铸痕／半球形盖／盖多规整／偶见有变形器

／盖与口之间有扣槽／盖面较平

／上多附三桥形钮／也有变形兽钮

／盖顶隆起／上多附三环钮 **图十六**

／偶见无盖器／钵式盖

◎多数有盖 **图十五**

从盖部特征上鉴定



有盖铜鼎 **图十五**



盖上有三环钮的铜鼎 **图十六**

素面铜鼎图十七



／凤鸟纹／兽面纹
／弦纹图十八／云纹／螺旋纹／三角形回纹
／蟠螭纹带

／连续蟠螭纹／凸弦纹／乳钉纹，线条刚劲挺拔
／重环纹／腹部有棱形带
／『S』形螭纹／羽翅纹

◎多数无纹饰图十七／只有少数有纹饰
从纹饰特征上鉴定

弦纹铜鼎图十八



秦代铜鼎鉴定

／少见过于复杂的纹饰 **图二十**／多数纹饰只是一条突棱线
／布局疏朗／讲究层次／多以纹带存在

◎线条流畅／刚劲挺拔／雕刻凝烁
从**施纹**特征上鉴定

／足根部饰纹／盖部饰纹
／耳内饰纹／耳外饰纹／耳内外饰纹
◎钮上饰纹／腹部饰纹 **图十九**
从**施纹**部位上鉴定

腹部饰纹铜鼎 **图十九**



一周凸弦纹的铜鼎 **图二十**

有较厚绿锈的铜鼎图二十一



有锈蚀破洞的铜鼎图二十二



铜鼎图二十三



／锈蚀多上绿下黑图二十三／偶见通体绿锈者

／粉状锈的危害主要是破洞／锈蚀与烟灰痕多在腹部交融

／偶见有粉状锈蚀

／锈蚀严重者无法看清纹饰／锈蚀较重者有破洞产生图二十二

／个别有见锈蚀较轻者／通体锈蚀

◎锈蚀比较严重／多为一层较厚的绿锈图二十一

从锈蚀特征上鉴定