

中国国家博物馆 编

中国国家博物馆  
馆藏文物研究丛书

瓷器卷

清代

上海古籍出版社



中国国家博物馆 编

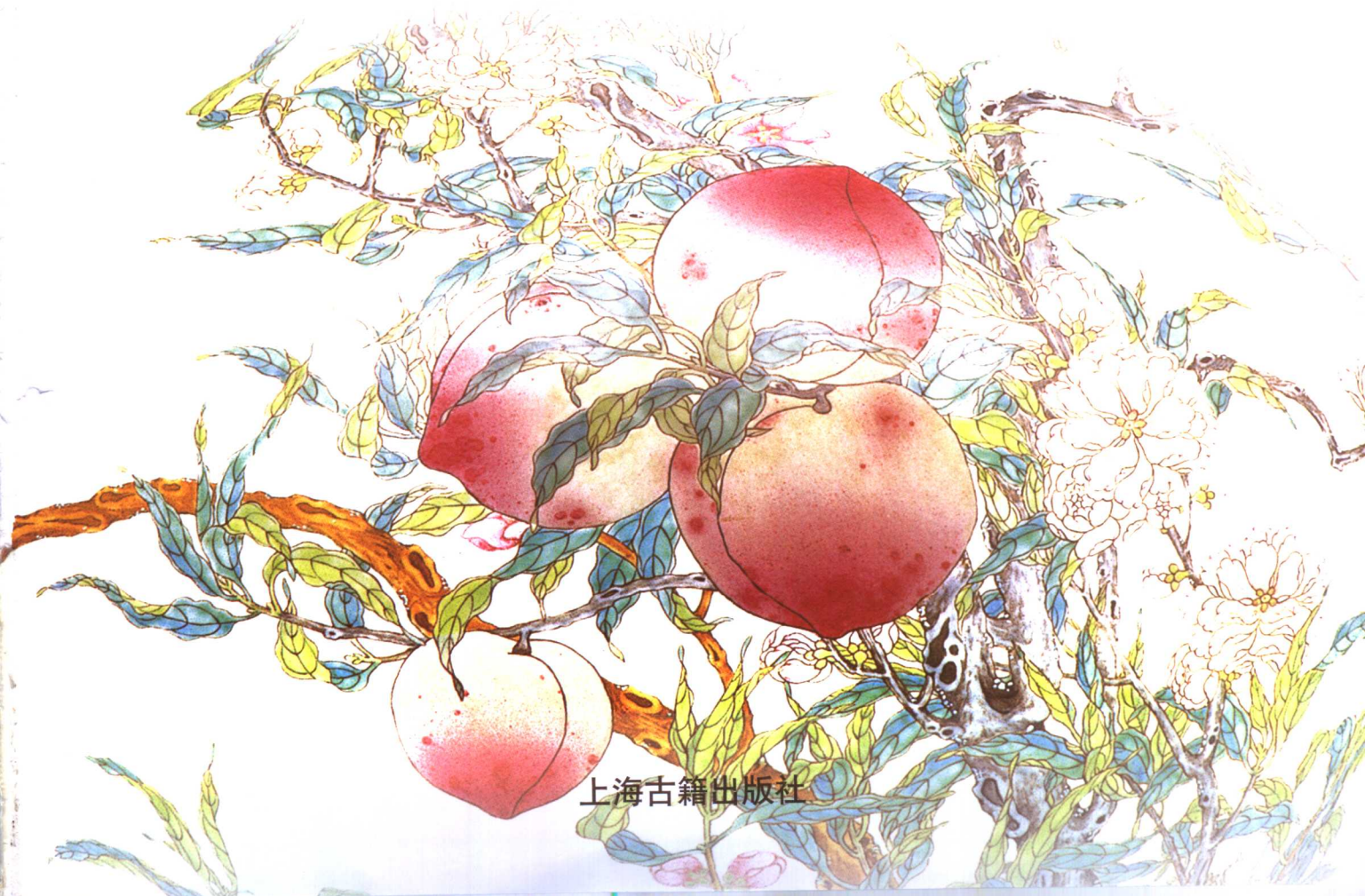
---

# 中国国家博物馆 馆藏文物研究丛书

---

## 瓷器卷

### 清代



上海古籍出版社

## 图书在版编目(CIP)数据

中国国家博物馆馆藏文物研究丛书·瓷器卷(清代)/中国国家博物馆编. —上海:上海古籍出版社, 2007.7  
ISBN 978-7-5325-4595-7

I. 中... II. 中... III. ① 文物—简介—中国 ② 瓷器(考古)—简介—中国—清代 IV.K87

中国版本图书馆CIP数据核字(2006)第128791号

责任编辑 吴旭民

装帧设计 腾龙工作室

本书版权为中国国家博物馆和上海古籍出版社所有。未经允许,不准以任何形式、任何文字在世界任何地区翻印、转载本书图文和文字之一部分或全部,违者必究。

## 中国国家博物馆馆藏文物研究丛书

### 瓷器卷(清代)

中国国家博物馆编

上海世纪出版股份有限公司 出版、发行  
上海古籍出版社

(上海瑞金二路272号 邮政编码200020)

(1) 网址: [www.guji.com.cn](http://www.guji.com.cn)

(2) E-mail: [guji1@guji.com.cn](mailto:guji1@guji.com.cn)

(3) 易文网网址: [www.ewen.cc](http://www.ewen.cc)

发行经销 新华书店上海发行所

制 版 上海龙樱彩色制版有限公司

印 刷 上海界龙艺术印刷有限公司

开 本 889 × 1194 1/16

印 张 16

版 次 2007年7月第1版

2007年7月第1次印刷

印 数 1-3,300

ISBN 978-7-5325-4595-7/K · 937

定 价 280.00元

如有质量问题,请与承印公司联系

中国国家博物馆馆藏文物研究丛书

学术顾问

(按姓氏笔画排列)

王宏钧 史树青 孙 机 朱凤瀚

编纂委员会

主任委员 潘震宙

委 员 (按姓氏笔画排列)

王冠英 吕章申 关双喜 孙彦贞 佟伟华

陈成军 信立祥 耿东升 高世瑜 黄燕生

盛为人 董 琦 潘震宙

秘书长 孙彦贞

副秘书长 盛为人

主 编

吕章申

执行主编

王冠英

瓷器卷(清代)

分卷主编 耿东升

撰 稿 耿东升 张润平

摄 影 邵玉兰 董 清

# 总序

中国国家博物馆馆长 孙家正

《中国国家博物馆馆藏文物研究丛书》即将陆续出版，这是中国国家博物馆和中国文物博物馆界的一件盛事。

科研出版是博物馆学术水平的重要标志。中国国家博物馆有着丰厚的文物藏品，这是取之不尽、用之不竭的研究源泉。作为国家博物馆，这里是专家学者荟萃之地，在国内外史学、考古、文物、博物馆学界有着重要影响。现在，中国国家博物馆有副研究员以上的高级职称专业人员130余人，他们当中有相当一部分人有自己的研究领域和专门著作，承担着馆级和国家文博社科重点研究项目，内容涉及文物研究、文物保护、考古研究、历史研究和博物馆学研究的各个方面，这是中国国家博物馆发展的人才基础。《中国国家博物馆馆藏文物研究丛书》的出版，标志着中国国家博物馆的科研水平发展到一个新的阶段。依靠集体的科研力量对馆藏文物进行全面系统的研究，出了成果，培养了人才，积累了经验，对我馆的文物征集、陈列展览、文物保护等工作是一个积极的推动。

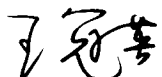
2003年2月，经国务院批准，中国国家博物馆正式组建，这标志着中国博物馆事业进入一个新的发展阶段。为把中国国家博物馆建设成为“与我们这样一个大国地位相称、与中华民族悠久历史和灿烂文明相称、与蓬勃发展的社会主义现代化事业相称、与广大人民群众日益增长的精神文化需求相称”<sup>①</sup>的集文物藏品征集、考古、保管、研究、展示于一身，历史性、文化性、艺术性兼备的国内领先、国际一流的综合性博物馆，我们将走“人才立馆、藏品立馆，学术立馆、业务立馆”之路，培养、造就和拥有一支高水平的人才队伍，努力丰富藏品的数量和质量，研创领先的学术科研成果，创设一流水平的陈列和展览，充分发挥中国国家博物馆爱国主义教育基地的作用，为全面落实科学发展观，构建和谐社会作出应有的贡献。

《中国国家博物馆馆藏文物研究丛书》是“十五”规划项目，得到了国家财政部、文化部和国家文物局的大力支持，在此表示由衷的谢意。

2006年7月20日

<sup>①</sup>摘自孙家正部长在中国国家博物馆成立大会上的讲话。

## 前言

中国国家博物馆学术研究中心主任 

经过几年努力,《中国国家博物馆馆藏文物研究丛书》即将陆续分卷出版,这是中国国家博物馆历史上值得纪念的一件盛事。

《中国国家博物馆馆藏文物研究丛书》原名《中国历史博物馆馆藏文物研究丛书》,是国家财政部支持的原中国历史博物馆“十五”事业发展项目《馆藏文物研究》的子课题之一。2003年2月,国务院批准在原中国历史博物馆和中国革命博物馆的基础上组建中国国家博物馆,原中国历史博物馆“十五”事业发展项目遂顺延成为中国国家博物馆“十五”事业发展项目,《中国历史博物馆馆藏文物研究丛书》亦相应改名为《中国国家博物馆馆藏文物研究丛书》,主要研究中国国家博物馆馆藏的中国古代文物。中国国家博物馆馆藏中国近现代文物的研究成果,则准备以《中国国家博物馆馆藏文物研究丛书·近现代部分》之名另行成书。

《中国国家博物馆馆藏文物研究丛书》是依靠中国国家博物馆集体科研力量编撰的一套大型文物研究丛书。中国国家博物馆藏品丰厚,人才云集,有相当一部分专家有自己的研究领域和专门著作,年轻学人也不乏佼佼者,但和国际上先进的博物馆相比,科研出版一直是比较薄弱的环节。中国国家博物馆“十五”事业发展项目的确立,为改变这个薄弱环节提供了契机和保证。经过全馆上下几年努力,现在《中国国家博物馆馆藏文物研究丛书》即将分卷出版,这标志着中国国家博物馆的科研出版工作已经发展到了一个新阶段。实践证明,依靠集体的科研力量对馆藏文物进行系统的研究,业务人员在做好本职工作的同时通过扎实的学术研究来深化、升华自己的学术水平,是出成果、出人才的一个重要途径。目前,中国国家博物馆《馆藏文物研究》项目其他的子课题也都已启动,我们计划在这些项目的实施过程中加强与国内外有关学术机构的合作,通过搭建开放式的研究平台,采取课题合作等形式,把中国国家博物馆的学术研究再向前推进一步。

《中国国家博物馆馆藏文物研究丛书》是一套馆藏重要文物著录与专题研究相结合的学术著作。全书分青铜器、玉器、瓷器、陶器、金银器、甲骨、碑帖、绘画、书法、墓志、砖瓦陶文、陶俑、铜镜、玺印、钱币、古籍善本、明清档案、杂项、历史图片等十九卷,基本涵盖了中国国家博物馆馆藏中国古代文物的重要部分。本书各卷的内容基本包括两部分:一部分是图录、图释文字。图录包括器物的全形照片及必要的细部、纹饰、铭文、款识、题跋、题签和拓片、线图,图释

文字则是对文物形制特征、艺术特征以及出土时间、地点、流传情况、著录情况、近今人研究情况等作简要的描述和说明，必要时附释文和简洁的考释文字。另一部分是论述文字。论述文字是各卷的文物研究部分。一般是在各章节之后或图录部分之后提纲挈领地安排几篇分量较重的学术论文，对该卷馆藏文物涉及到的有关学术问题做专题或专项研究，或以馆藏文物为线索对该类文物进行综合性、通论性的论述。有些文物学术价值或艺术价值很高，但牵涉到的问题也很多，对于这些研究难度较大的文物，我们则提倡作者在专家指导下做缜密的考据，或请专家做专门的阐释，务求把问题解释清楚。由是也形成了本书的一个特点：涉及的门类多、专题论文多、专家论文多。或许正是由于本书有这个特点，《中国国家博物馆馆藏文物研究丛书》的学术水平才达到了一定的高度，才和以前出版的图录等有了明显的区别。这是我们今后应该继续努力的方向之一。

作为全馆的重点科研项目，几年来，《中国国家博物馆馆藏文物研究丛书》的编撰一直是结合考古新发现、历史理论新进展和中国通史陈列展览的重点、难点以及文物保护亟需解决的问题等进行的。坚持这样做，一方面是我们希望《中国国家博物馆馆藏文物研究丛书》的编撰能够推动中国国家博物馆各项业务工作的开展；另一方面，我们也希望本馆的业务骨干通过这个大项目的写作，能及时地、尽量多地吸收考古和历史研究的最新成果，更新知识结构，加强创新意识，促进优秀人才脱颖而出。

本书邀请了很多知名专家为各个卷册撰写学术论文，我们感到非常荣幸。

本书立项和编撰过程中，原中国历史博物馆和中国国家博物馆的主要领导亲自组织、策划、协调，对此书的成书起到了重要的作用。中国国家博物馆学术研究中心和保管一部的负责同志在本书的启动、照相和编撰工程中，团结一心，互相配合，做了大量细致而卓有成效的组织协调工作。上海古籍出版社领导和编辑室同志与我们多方配合，使这部丛书的前期准备和编撰工作能够顺利完成。在此我们一并表示深深的谢忱。

2006年7月20日

# 目 录

总序 (吕章申)

前言 (王冠英)

- |                                  |    |                           |    |
|----------------------------------|----|---------------------------|----|
| 1. 蓝釉刻云龙纹盘 清顺治·····              | 2  | 28. 霁蓝釉合碗 清康熙·····        | 46 |
| 2. 青花夔凤纹摇铃尊 清康熙·····             | 4  | 29. 天蓝釉刻菊花纹长颈瓶 清康熙·····   | 47 |
| 3. 青花双龙戏珠纹瓶 清康熙·····             | 6  | 30. 天蓝釉菊瓣尊 清康熙·····       | 48 |
| 4. 青花夜宴桃李园图棒槌瓶 清康熙·····          | 8  | 31. 冬青釉刻云龙纹水盂 清康熙·····    | 49 |
| 5. 青花釉里红圣主得贤臣颂文笔筒<br>清康熙·····    | 10 | 32. 青花缠枝葫芦飞蝠纹橄榄瓶 清雍正····· | 50 |
| 6. 釉里红团花纹苹果尊 清康熙·····            | 12 | 33. 青花折枝花果纹瓶 清雍正·····     | 52 |
| 7. 釉里三彩山水图笔筒 清康熙·····            | 13 | 34. 青花缠枝花卉纹如意尊 清雍正·····   | 54 |
| 8. 五彩西厢记图缸 清康熙·····              | 14 | 35. 青花折枝花果纹蒜头瓶 清雍正·····   | 56 |
| 9. 五彩花鸟纹八方花盆 清康熙·····            | 16 | 36. 青花花鸟纹缸 清雍正·····       | 58 |
| 10. 五彩长亭饯别图棒槌瓶 清康熙·····          | 18 | 37. 青花缠枝花卉纹缸 清雍正·····     | 60 |
| 11. 五彩人物图棒槌瓶 清康熙·····            | 19 | 38. 青花云龙纹折沿盘 清雍正·····     | 62 |
| 12. 五彩凤仪亭图盘 清康熙·····             | 20 | 39. 釉里红三果纹玉壶春瓶 清雍正·····   | 64 |
| 13. 五彩花鸟纹盘 清康熙·····              | 22 | 40. 青花釉里红桃纹玉壶春瓶 清雍正·····  | 65 |
| 14. 五彩描金花蝶纹攒盘 清康熙·····           | 24 | 41. 青花釉里红三果纹高足碗 清雍正·····  | 66 |
| 15. 斗彩雉鸡牡丹纹缸 清康熙·····            | 26 | 42. 洒蓝地白花缠枝花卉纹盘 清雍正·····  | 68 |
| 16. 斗彩云龙纹椭圆形缸 清康熙·····           | 28 | 43. 粉彩杏林春燕纹瓶 清雍正·····     | 70 |
| 17. 黄地珐琅彩牡丹纹碗 清康熙·····           | 30 | 44. 木纹釉粉彩人物纹笔筒 清雍正·····   | 72 |
| 18. 五彩釉里红海水云龙纹缸 清康熙·····         | 32 | 45. 粉彩折枝花卉纹六方碗 清雍正·····   | 73 |
| 19. 豆青地青花红彩旭日东升图碗 清康熙·····       | 34 | 46. 粉彩过枝桃纹盘 清雍正·····      | 74 |
| 20. 五彩仙人图碗 清康熙·····              | 36 | 47. 斗彩团花纹天球瓶 清雍正·····     | 76 |
| 21. 紫地白花缠枝莲纹多穆壶 清康熙·····         | 38 | 48. 斗彩缠枝花卉纹玉壶春瓶 清雍正·····  | 77 |
| 22. 洒蓝釉地描金缠枝莲纹棒槌瓶 清康熙·····       | 39 | 49. 斗彩番莲纹葫芦瓶 清雍正·····     | 78 |
| 23. 霁红釉橄榄瓶 清康熙·····              | 40 | 50. 斗彩缠枝花卉纹盖盒 清雍正·····    | 80 |
| 24. 霁红釉僧帽壶 清康熙·····              | 41 | 51. 斗彩团花纹碗 清雍正·····       | 82 |
| 25. 郎窑红釉梅瓶 清康熙·····              | 42 | 52. 斗彩八吉祥纹盘 清雍正·····      | 84 |
| 26. 郎窑红釉观音尊 清康熙·····             | 43 | 53. 仿汝釉牺耳尊 清雍正·····       | 86 |
| 27. 豇豆红釉洗、印盒、太白尊、菊瓣瓶<br>清康熙····· | 44 | 54. 仿汝釉围棋钵 清雍正·····       | 87 |
|                                  |    | 55. 仿官窑贯耳六方尊 清雍正·····     | 88 |
|                                  |    | 56. 仿哥窑暗花云纹双耳扁壶 清雍正·····  | 89 |



57. 仿钧釉双螭耳尊 清雍正·····90
58. 仿钧釉匝式尊 清雍正·····91
59. 仿钧釉菊瓣式茶壶 清雍正·····92
60. 窑变釉绶带耳尊 清雍正·····94
61. 窑变釉石榴尊 清雍正·····95
62. 青釉刻划鱼藻纹缸 清雍正·····96
63. 青釉刻划夔龙纹盘 清雍正·····98
64. 白釉三足盆 清雍正·····100
65. 铁锈花釉椭圆形花盆 清雍正·····101
66. 炉钧釉弦纹瓶 清雍正·····102
67. 炉钧釉瓶 清雍正·····103
68. 茶叶末釉贯耳壶 清雍正·····104
69. 茶叶末釉钵式缸 清雍正·····105
70. 蟹甲青釉弦纹瓶 清雍正·····106
71. 青金蓝釉带托花盆 清雍正·····108
72. 鱼子绿釉菊瓣式茶壶 清雍正·····110
73. 胭脂红釉杯 清雍正·····111
74. 淡黄釉碗 清雍正·····112
75. 乌金釉碗 清雍正·····113
76. 青花缠枝莲纹花觚 清乾隆·····114
77. 青花缠枝莲纹贯耳扁瓶 清乾隆·····116
78. 青花缠枝莲托八宝纹铺耳尊 清乾隆·····117
79. 青花折枝花果纹六方瓶 清乾隆·····118
80. 青花缠枝莲纹鸂鶒尊 清乾隆·····119
81. 青花龙凤纹盘口瓶 清乾隆·····120
82. 青花折枝花果纹梅瓶 清乾隆·····121
83. 青花八吉祥纹扁壶 清乾隆·····122
84. 釉里红云龙纹玉壶春瓶 清乾隆·····123
85. 釉里红折枝花果纹葫芦瓶 清乾隆·····124
86. 青花釉里红临孙过庭书谱笔筒 清乾隆·····126
87. 青花胭脂红彩云龙纹瓶 清乾隆·····128
88. 粉彩桃纹天球瓶 清乾隆·····130
89. 粉彩菊花纹灯笼尊 清乾隆·····132
90. 粉彩鹿纹尊 清乾隆·····134
91. 粉彩花卉纹螭耳瓶 清乾隆·····136
92. 粉彩花卉纹瓶 清乾隆·····137
93. 粉彩鹿纹盘 清乾隆·····138
94. 黄地粉彩番莲八吉祥纹藏草瓶 清乾隆·····140
95. 绿地粉彩番莲纹喇嘛塔 清乾隆·····142
96. 粉彩莲台八宝 清乾隆·····144
97. 绿地粉彩开光花卉诗句图瓶 清乾隆·····146
98. 绿地粉彩花卉纹多穆壶 清乾隆·····148
99. 绿地粉彩花卉纹包袱尊 清乾隆·····150
100. 粉彩镂空云龙纹亭式香薰 清乾隆·····152
101. 粉彩镂空八宝纹花盆 清乾隆·····154
102. 绿地粉彩福寿吉庆图折口瓶 清乾隆·····155
103. 粉彩雨中烹茶图茶壶 清乾隆·····156
104. 粉彩百花图葫芦瓶 清乾隆·····158
105. 豆青釉地开光粉彩山水纹海棠式瓶  
清乾隆·····160
106. 哥釉粉彩花蝶纹瓜式壶 清乾隆·····162
107. 松石绿地胭脂彩云龙纹螭耳扁瓶  
清乾隆·····163
108. 斗彩团花纹缸 清乾隆·····164
109. 斗彩桃蝠纹葫芦扁瓶 清乾隆·····165
110. 斗彩进宝图壮罐 清乾隆·····166
111. 粉彩镂空夔龙纹转心瓶 清乾隆·····168
112. 珐琅彩缠枝花卉纹蒜头瓶 清乾隆·····170

113. 法华莲塘图盖罐 清乾隆	172
114. 霁蓝釉描金彩缠枝牡丹纹双燕耳尊 清乾隆	174
115. 仿汝釉弦纹尊 清乾隆	176
116. 窑变釉海棠式花觚 清乾隆	177
117. 粉青釉灵芝式洗 清乾隆	178
118. 粉青釉描金暗花夔龙纹交泰瓶 清乾隆	180
119. 仿石釉堆贴螭龙纹瓶 清乾隆	181
120. 松石绿釉雕凤凰牡丹纹梅瓶 清乾隆	182
121. 仿古铜彩牺耳尊 清乾隆	184
122. 仿古铜彩描金彩牺耳尊 清乾隆	185
123. 仿古铜彩雕螭龙纹三兽足洗 清乾隆	186
124. 仿木纹釉带座花盆 清乾隆	187
125. 仿朱漆菊瓣盘 清乾隆	188
126. 青花龙凤纹双螭耳瓶 清嘉庆	190
127. 青花釉里红云鹤纹玉壶春瓶 清嘉庆	191
128. 粉彩双龙纹瓶 清嘉庆	192
129. 绿地粉彩开光红彩诗句纹茶壶 清嘉庆	193
130. 粉彩凤穿花纹双联瓶 清嘉庆	194
131. 紫地粉彩番莲纹镂空盘 清嘉庆	196
132. 仿雕漆描金双龙戏珠纹冠架 清嘉庆	198
133. 青花诗句纹壮罐 清道光	200
134. 青花花卉纹卤壶 清道光	202
135. 粉彩耕织图鹿头尊 清道光	204
136. 粉彩仕女婴戏图云耳瓶 清道光	206
137. 粉彩婴戏图瓶 清道光	207
138. 粉彩莲塘鹭鸶图瓶 清道光	208
139. 粉彩石榴纹螭耳瓶 清道光	209

140. 天蓝釉地描金彩缠枝莲纹三孔葫芦瓶 清道光	210
141. 红彩金鱼纹长方形花盆 清咸丰	212
142. 粉彩十八罗汉图碗 清咸丰	213
143. 青花折枝花果纹盖盒 清同治	214
144. 绿地墨彩牡丹纹缸 清同治	216
145. 黄地墨彩花蝶纹罐 清光绪	217
146. 青花天下第一泉字坛 清光绪	218
147. 黄地素三彩双龙戏珠纹折沿盘 清光绪	220
148. 粉彩夔凤穿花纹捧盒 清光绪	221
149. 斗彩暗八仙纹盘 清宣统	222
清朝顺治瓷器的艺术风格(张润平)	224
“尽善尽美”的康熙五彩瓷器(耿东升)	230
十六—十八世纪景德镇外销瓷的欧洲 艺术风格(耿东升)	234

中国国家博物馆馆藏

清代瓷器



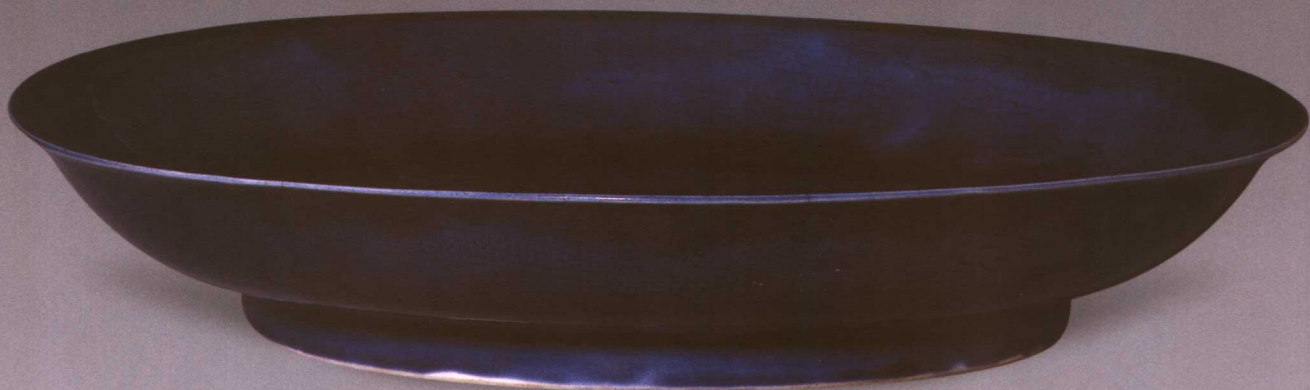


## 1、蓝釉刻云龙纹盘 清顺治

高4.3厘米 口径25厘米 足径15.8厘米

盘撇口，弧壁，平底，圈足。器心和外壁刻云龙纹，外壁近足处刻变体莲瓣纹，器施蓝釉，外底施白釉，青花双圈内书“大清顺治年制”六字双行楷书款。

由于明末清初的战乱，制瓷中心的景德镇窑业一度处于萧条状态，直到顺治八年，景德镇御窑厂瓷器才恢复生产。文献记载，顺治八年（1651）清室沿袭明代宫廷旧制，下令烧造黄龙碗，沿袭明末的“有命则供，无命则止”的制度，御窑厂产量不大。顺治官窑瓷有青花、酱釉、茄皮紫釉、蓝釉等品种，器物造型有炉、盘，传世品少见。北京雍和宫藏有顺治八年江西监祭奉敕敬造款的官窑青花云龙纹香炉。此器铭有顺治年款的官窑器，是明末清初瓷器断代研究的重要标准器。



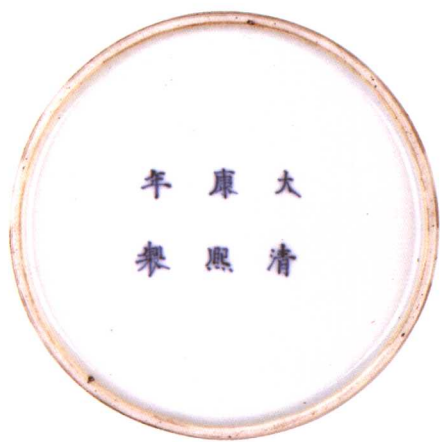




大清  
順治







## 2、青花夔凤纹摇铃尊 清康熙

高18.7厘米 口径4.2厘米 足径10.1厘米

器因其形似摇铃故称为“摇铃尊”。直口，卷唇，长直颈，斜肩，长直腹，平底，卧足。器青花装饰两组夔凤纹，高冠尖喙，喙衔一环，长目曲颈，双翅展开，身上的羽毛曲卷如云。外底青花书“大清康熙年制”六字三行楷书款。

康熙官窑以工精质美而取胜，康熙五十四年，江西按察使刘廷玑《在园杂志》记：“至国朝御窑一出，超越前代，其款式规模，造作精巧。”摇铃尊是康熙时期流行的尊式之一，造型别致，胎釉细腻，青花纯正鲜丽，纹饰简洁明快，是康熙官窑青花器中的精品。除青花器外，尚有釉里红等品种。









### 3、青花双龙戏珠纹瓶 清康熙

高44厘米 口径10.5厘米 足径9.5厘米

瓶撇口，束颈，颈部堆两道弦纹，长圆腹，腹以下渐收，圈足。通体青花纹饰，颈部为折枝花卉纹，腹部海水云龙纹，四爪蛟龙，双目圆睁，龙身蟠曲成弓字形，腾跃于汹涌翻滚的海面上，表现出翻江倒海，叱咤风云之势，尽显巨龙之霸气。外底青花双圈内书“大明嘉靖年制”六字双行伪托款。

康熙时期，民窑青花瓷的生产不仅数量大，而且制作精工，胎质坚细洁白，青花色泽鲜艳，装饰题材丰富，纹饰描绘层次分明。此器展现出康熙民窑青花瓷独特的艺术风韵。