

2004年 中国室内设计 大奖赛优秀作品集

2004 Excellent Collection of China
Interior Design Competition

住宅建筑 工程篇

House Buildings

中国建筑学会室内设计分会 编



天津大学出版社
TIANJIN UNIVERSITY PRESS

2004年

中国室内设计大奖赛
优秀作品集

住宅建筑工程篇

中国建筑学会室内设计分会 编



天津大学出版社

TIANJIN UNIVERSITY PRESS

图书在版编目 (CIP) 数据

2004年中国室内设计大奖赛优秀作品集. 住宅建筑工程类 / 中国建筑学会室内设计分会编. —天津: 天津大学出版社, 2004. 11

ISBN 7-5618-2051-8

I. 2… II. 中… III. 住宅-室内设计-作品集-中国-现代 IV. TU238

中国版本图书馆CIP数据核字 (2004) 第110980号

2004年中国室内设计大奖赛优秀作品集

编辑委员会

张世礼 李书才 劳智权 饶良修 周家斌 赵虎

出版发行: 天津大学出版社

出版人: 杨风和

地址: 天津市卫津路92号天津大学内

电话: 发行部 022-27403647

邮购部 022-27402742

邮编: 300072

印刷: 北京佳信达艺术印刷有限公司

经销: 全国各地新华书店

开本: 215mm×285mm

印张: 21

字数: 735千字

版次: 2005年1月第1版

印次: 2005年1月第1次

定价: 180.00元(含光盘)

如有印装质量问题, 请与本社发行部门联系调换。

前言

2004年中国室内设计大奖赛的优秀作品即将与大家见面了，其中超过三分之一的作品是属于住宅建筑类的，由此可见居住空间对我们的生活是多么的重要。这次居住类的参赛作品涉及到住宅、公寓、别墅及售楼处几个方面，内容广泛、风格各异，设计水平也较往年有所提高。更可喜的是又涌现出一批优秀的中青年室内设计师，反映了我们设计队伍新人辈出，不断壮大。

从作品中我们可以看到，设计师的设计理念正在发生变化，从过度重视空间的表现形式到更加注重使用功能，这是对设计本质认知的过程。室内设计实质上就是对生活的设计，要求设计师熟悉生活，要以人为本、充分考虑人对环境的具体需求。所以在整个设计过程中要充满对人性的关怀。

这种关怀不只是表面的或者形式上的东西，要具体到每一个细微局部的设计，如平面的安排是否合理、人的流线是否顺畅，直到每个灯具的位置及照明范围、栏杆的高度、门把手的形状、家具的尺度等等，所有这一切都是设计师必须要考虑、要研究的内容。所以，室内设计不能只追求形式、造型、色彩等一些表面的变化，更需要掌握人体工程学、环境心理学等知识，要深入生活，研究生活，才能谈到人性化的设计。特别是在居住空间的设计中，就更应该让人体会到室内设计对人的关怀，才会使我们的生活环境变得越来越美好。

中国建筑学会室内设计分会副会长

李书才

2004年10月

目录

湖南农村住宅示范单位	1	中山凯茵豪园庄宅	58
红树东方之“梦幻之居”	4	广州侯先生单身公寓	60
广州芳草园某住宅	6	昆明房交会临时样板房	62
成都金沙苑样板房	10	花园街透明住宅	65
安阳钢城花园4-1住宅	13	白领沙龙——福州某住宅	68
苏州某住宅	16	第一居周宅	71
东莞晚香别墅	20	佛山禅城区怡景园劳宅	74
城南名苑林宅	25	东莞新世纪豪园谭宅	76
空间·寄语——长春某住宅	28	长沙华盛家园某住宅	78
佛山陶瓷家居广场样板房	30	光影与空间的共鸣	81
成都西城映画A户型	33	扬州弘扬花园严宅	84
北京某住宅	36	吉林明珠别墅	86
武汉祥和家园韩宅	38	中国人家——南京建农别墅	90
沧州欣源花园某住宅	42	洛阳兴隆花园小高层样板房	92
东莞樟木头帝雍别墅	44	南宁某小区宁宅	95
写意之美——福州某住宅	47	深圳黄埔雅苑新居	96
南宁荣和新城蓝宅	48	成都景官丽城C型样板房	101
温州大自然住宅	50	成都花溪山庄某别墅	104
东方花园某住宅	55	广州江畔某住宅	107

东莞景湖花园某别墅	110	深圳碧海云天设计师住宅	166
回到原点——福州某住宅	113	群贤庄某住宅	169
柳州康城联排别墅样板房	116	长沙佳润新城李宅	172
南京锦虹小区 601 样板房	119	和风清舞——长沙某复式住宅	176
宁波江南春晓某住宅	122	长沙湘银嘉园复式楼	178
华光城某住宅装修工程	124	长沙梦泽园周府	184
小康居庭——广州某住宅	126	南京金鼎湾样板房	189
南京碧水湾某住宅	128	福州怡美家园样板房	192
宁波名仕花园 C 型样板间	130	素调古典——长沙某住宅	194
舒适无主义——南京某住宅	132	长沙某住宅	197
福州黄宅	136	宁波中山首府顶层公寓	200
南海新世纪丽江豪园张宅	138	福州某住宅	204
汕头雅逸花园某住宅	140	福州达芙妮名苑某住宅	206
宁波明辰紫月某宅	144	无锡某居住空间	208
透明的迷惑——宁波某简约居室	148	闻香识女人——长沙某住宅	210
宁波丰华名都某住宅	152	浓妆淡抹——太原刘宅	212
宁波锦地水岸杨宅	156	莫悉湖畔丁宅	214
紫点时尚——碧园听水阁某住宅	158	北辰绿色家园	218
东韵西影——深圳青青山庄别墅	162	建瓯盛海小区詹宅	220

集美中心花园某住宅	222	锦绣苑华宅	276
情在简约——无锡某住宅	225	长沙何宅	280
南京金鹰国际花园戴宅	228	福州怡美嘉园样板房	282
广州侨林山宅	230	上海年华瑞生花园样板间	284
长沙四季花城某住宅	233	宜昌东山开发区某住宅	288
长沙梦泽园某住宅	236	广州富豪山庄别墅	290
长沙福乐名园某住宅	238	灵动空间——家的故事	292
长沙明媚星城某住宅	241	佛山鸿业豪庭户王样板房	296
长沙佳润新城某住宅	244	宜兴家和花园某住宅	300
智邦家园某住宅	246	扬州栖月苑赵宅	303
重庆汪宅	250	深圳安柏丽晶 T6 示范单位	304
深圳合正锦园样板房	252	南京仁恒翠竹园跃层住宅	306
中产居所——福州某住宅	256	东韵——广州某住宅	310
广州中海怡美山庄	259	金色家园	312
深圳黄埔雅苑某住宅	262	武汉宜家汤臣 B2N 别墅示范单位	316
广州天逸名都某住宅	264	佛山复式楼王宅	319
光影结合的空间——福州某住宅	267	隐逸山水间——桂林某住宅	320
宁静与灵性的结合——南京某住宅	270	枫叶新都市住宅	325
福州闽都高升复式住宅	273	作者简介	328

湖南农村住宅示范单位

廖志明 设计

设计说明

从进门到客厅没有明显的玄关，更没有拒人于门外的换鞋区。长长的青石板过廊，把所有室内空间联系在一起。藏与露的穿插，在鱼缸缸、圆窗、楼梯间得到了充分体现。大片的玻璃窗把整个室外的自然景色引到室内，与客厅墙面的写意中国画相得益彰，从而也淡化了所谓流行的电视墙。错落有致的跃层空间把餐厅与厨房连在一起，增强了两个空间的关联与互动。楼梯间的白色栏杆直通向二层顶，没有开放式的栏杆扶手，大大增加了农村顽童的安全性。二层钢化玻璃地面，过廊是通向二层其他空间的共享空间，设计师巧妙地将二层天井的直射光线引入到首层，昼夜不同的光影变化在整个内部空间演绎着一段永不闭幕的皮影戏。客房、主卧、次卧、公卫也是通过玻璃地面把各个区域交织在一起，绿意盎然的露台又把室内的人们引向室外。主卧室，床靠背的传统木扇门与天棚木椽条以及清新淡雅的饰台又赋予了更深层次的文化内涵。

从首层起居室到二层卧室直到三层露台，无论对材料、色彩到陈设，始终围绕着平实、素雅、自然展开。环保的材料运用又最能带给我们最原始、最纯朴、最亲切的感受，从外到内处处可以嗅到一股田园泥土芬芳的气息，让人体会到农家传统文化的内涵及地域性的特征。



外观





客厅三



餐厅一

餐厅二

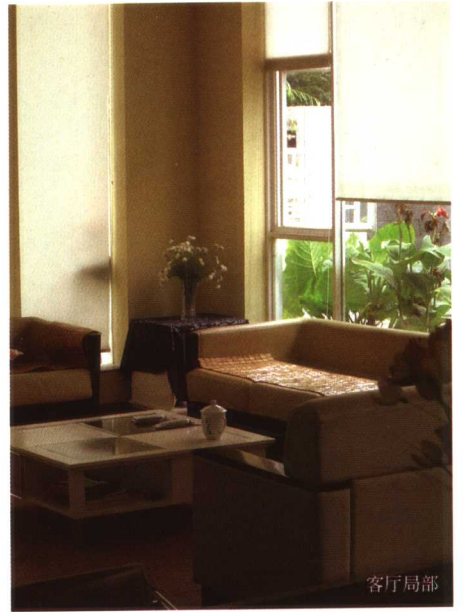


餐厅三

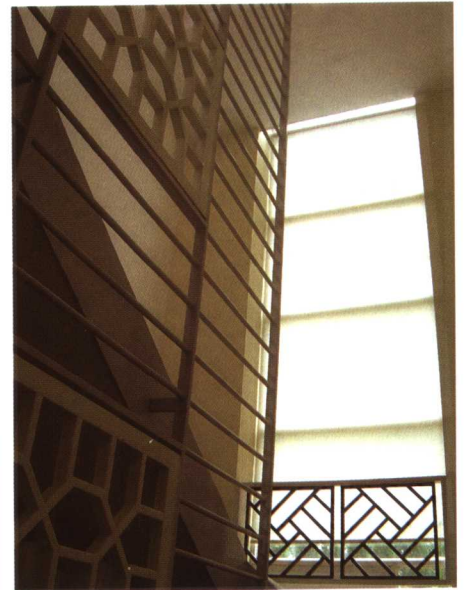




书房

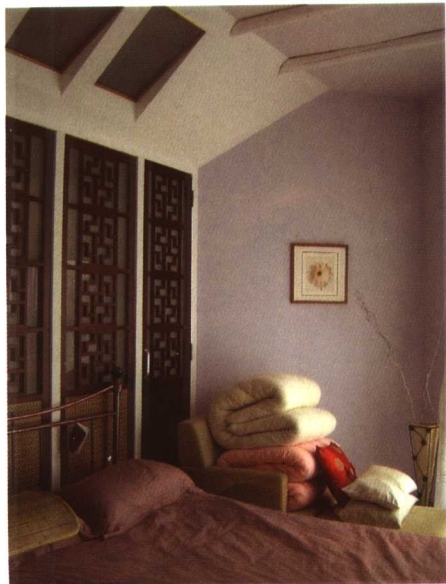


客厅局部



楼梯

卧室



卫生间



楼梯

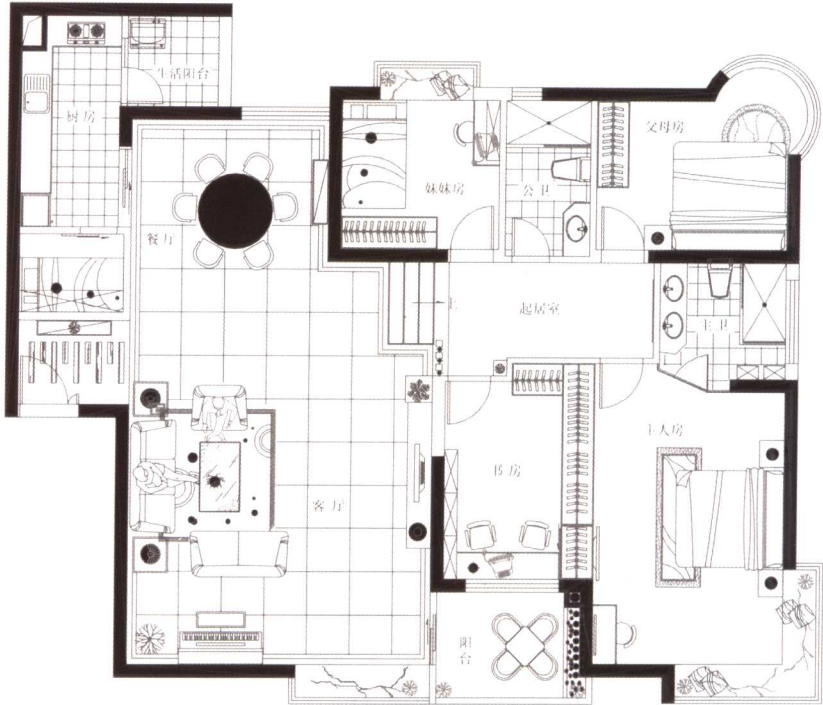


红树东方之“梦幻之居”

熊伟国 设计

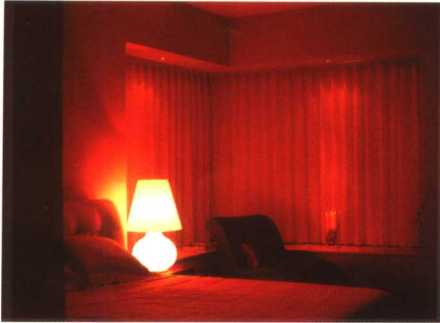
设计说明

本案对原本结构较好的跃式户型进行了更为合理的空间规划，使过于宽绰的跃层起居室变得松紧有度而形成梦幻之居。过道尽头的端景门廊在如梦的灯光辉映下使空间得到无限的延伸。电视背景墙的菲林造型饰以金属质感的艺术涂料，成为一幅地道的“银幕”，左侧的三根玻璃立柱使得空间界面过渡自然并丰富了居室的色彩。主人房饰以浅紫罗兰色调的进口涂料，配上熏衣草色的名贵家具，在柔和的灯光下温馨、静谧，催人入梦。



平面图

主卧室一

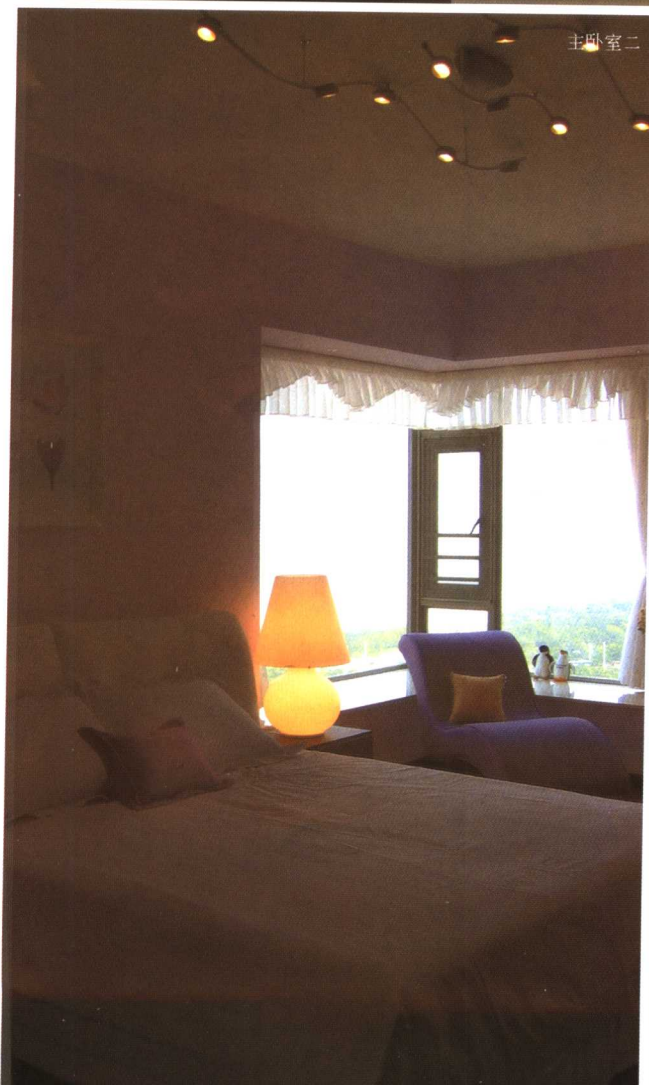


客厅与餐厅





客厅二



主卧室二



过道

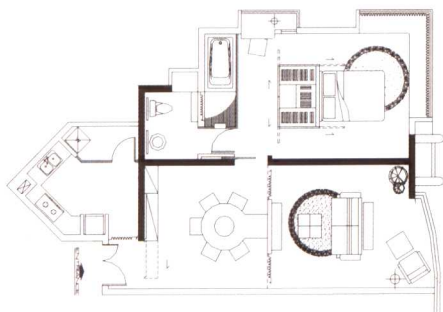
广州芳草园某住宅

林旭泉 设计

设计说明

家里的生活，本身很难具备不安的元素，所以有所改变，便只能直接地改变生活的习惯。

餐桌是环形的，没有支撑，中间吊了一盏从天到地的羊皮灯。桌面也是用皮革缝制的。



平面图



客厅一

卧室过道

过道

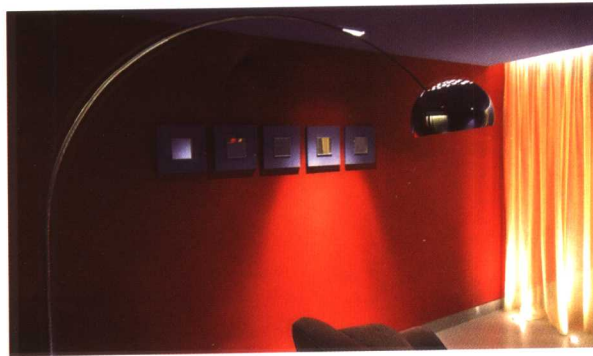




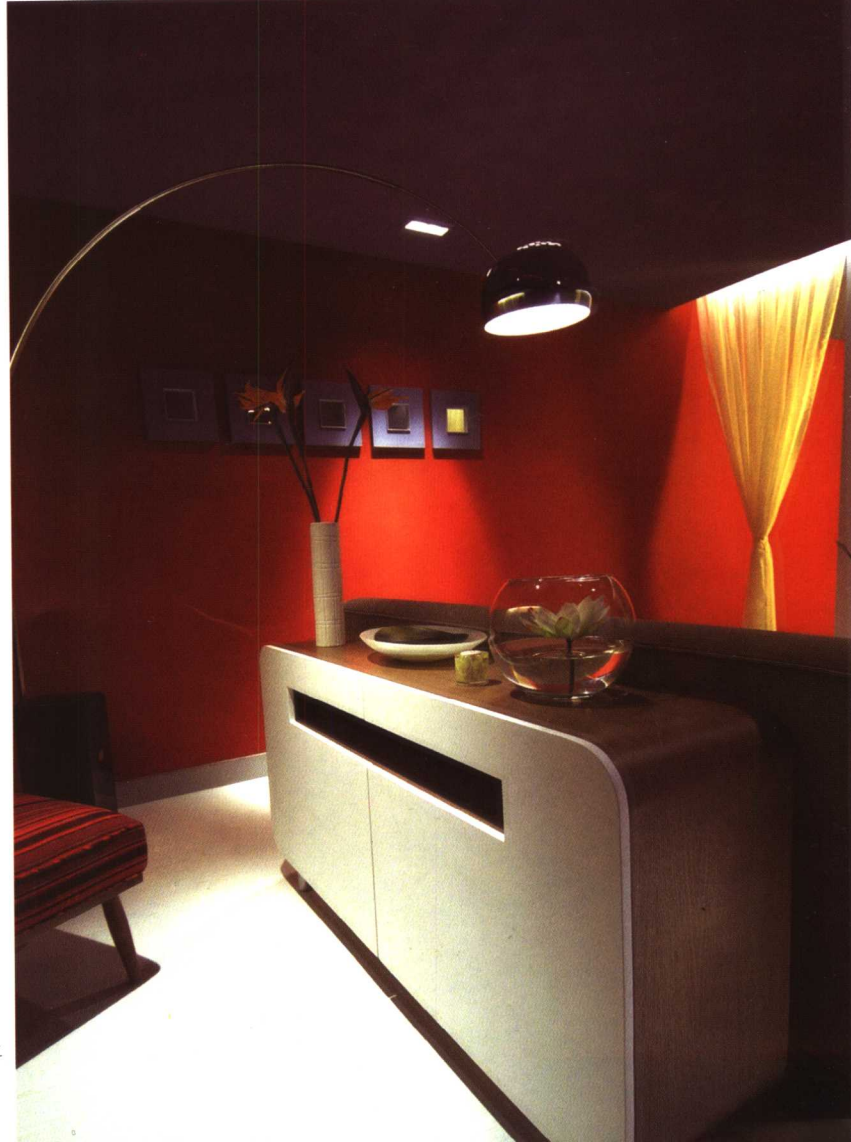
客厅背柜一



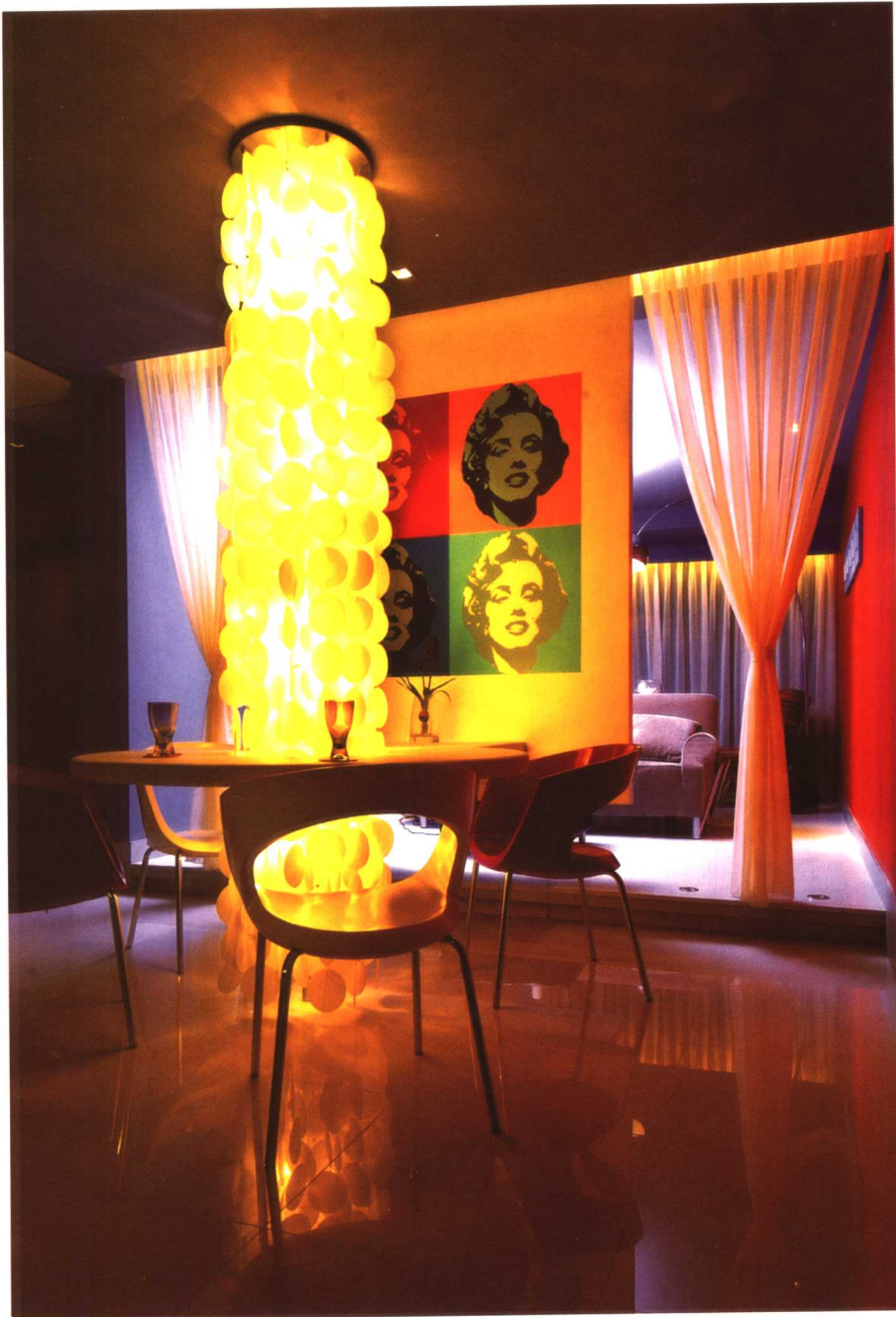
客厅



客厅二



客厅背柜二



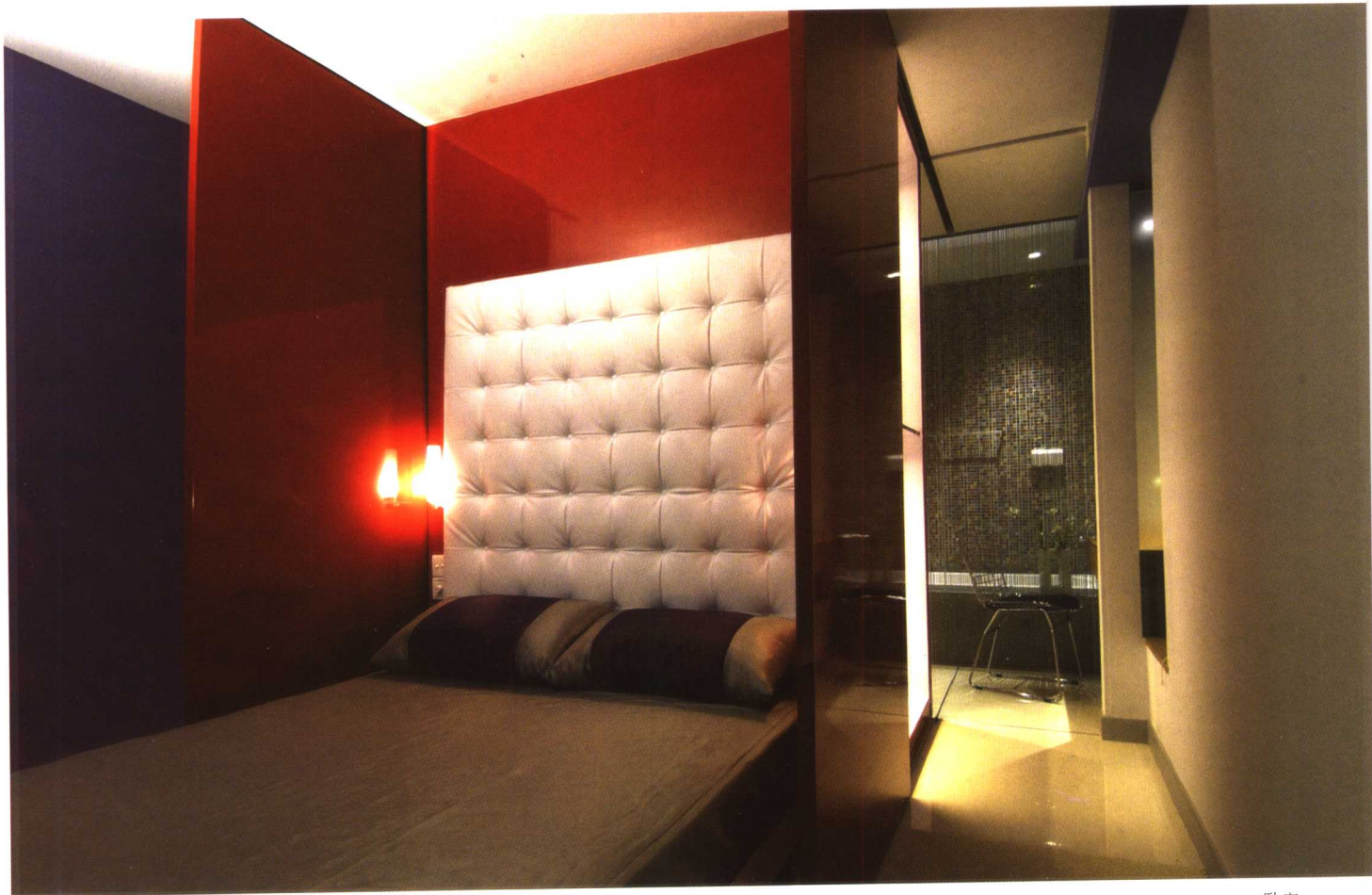
餐厅



卧室局部



卫生间洗手盆



卧室

浴室

淋浴间



成都金沙苑样板房

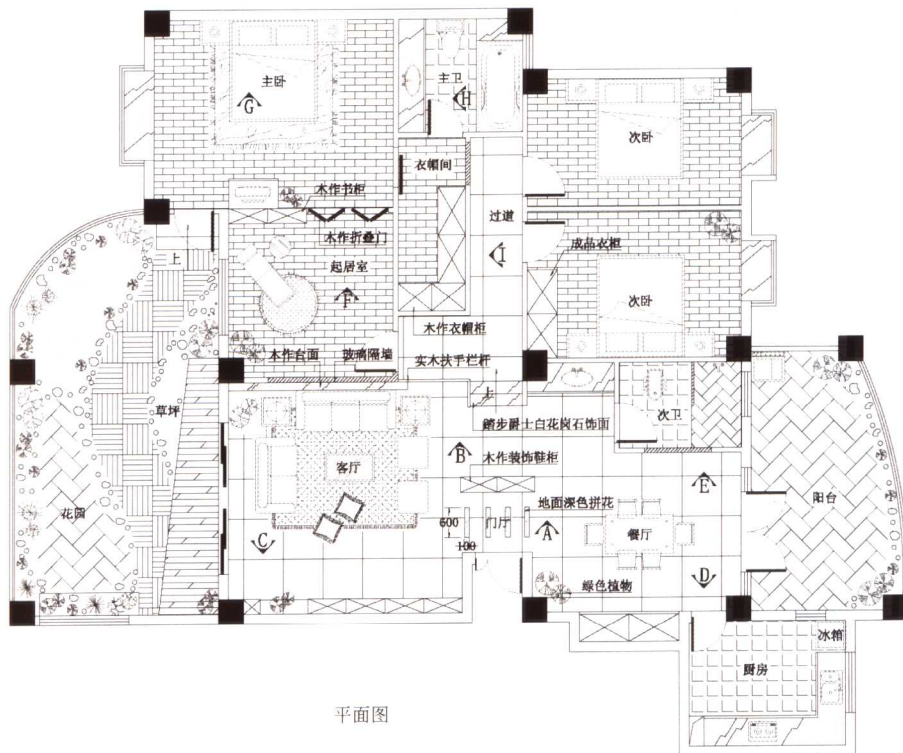
李川 设计

设计说明

在这套置信金沙苑的住房中，室内设计师充分领会建筑师的意图之后，加以升华，以透明玻璃作为隔墙，将室外自然景色引入室内。望着落地窗外花园里茂盛的花木与草地，沉迷在回归大自然的意境当中。

在室内的整体风格及格调上边，我们采用了东西方文化的结合，即在空间构成和功能划分上采用西式的布局，但在意念元素上，用了中式的雕饰和陈设来定义。似乎这两种格调之间有着大相径庭的文化渊源和审美原则，但对于能够包容两种文化的人来说，东情与西调同样迷人，亦可以优美的交流。也就是这种人文区别，勾画出设计师最终的设计理念——现代泰式风格。其实，东西方文化的交融古已有之，比如洛可可里的作品中就有中国卷草纹的影子。

敦煌石窟里“佛”的形象充满了异域风情，因此很多事物都是可以相互转化的。懂得这话的人会在四季的轮回中从容享受繁盛与凋零、炙热与清凉、古老与现代，会在空间的移走中安然接纳绚丽与单纯、活泼与沉静、华美与朴素。唯有习惯模糊这些事物之间的概念，才能发现所有的交错是生活给予我们最大的丰富，该套方案为之所做的一切努力都是为了这个灵魂。



客厅隔断

