



普通高等教育“十一五”国家级规划教材



中央美术学院 规划教材

雕塑基础教程

主编/隋建国

泥塑头胸像

周思旻 著

河北教育出版社

本教材按照中央美术学院雕塑系的专业基本课程设置编写，
包括了从基础的石膏头像、全身像到泥塑头像、全身像、
雕塑基础教学各方面的内容。本教材建立在丰富的教学实践成果之上，
将严谨的治学态度与完整的课程配置相结合，
是科学的立体造型与现代材料语言方法的统一，是迄今为止
第一套系统反映我国高等艺术院校雕塑专业基础教学内容，
以及学科发展进程全貌的教材。

主编 王澍 副主编 刘辉 王琳 装帧设计 李海 设计 北京艺术中心 主审 张凯

雕塑基础教程

泥塑

- 一 《泥塑头胸像》
- 《泥塑浮雕》
- 《泥塑衣纹》
- 《泥塑人体》
- 《泥塑等大人体》
- 《传统造像》

材料

- 《木雕》
- 《石雕》
- 《直接金属雕塑》
- 《金属铸造雕塑》
- 《陶艺》
- 《综合材料》

泥塑 头胸像

周思旻著
河北教育出版社



普通高等教育“十一五”国家级规划教材

中央美术学院 规划教材

雕塑基础教程

主编/隋建国

图书在版编目(CIP)数据

泥塑头像像 / 周思旻著. — 石家庄: 河北教育出版社, 2007.12

雕塑基础教程

ISBN 978-7-5434-6787-3

I. 泥… II. 周… III. 肖像雕塑: 泥塑—技法(美术)
— 高等学校—教材 IV. J314.7

中国版本图书馆 CIP 数据核字 (2007) 第 150547 号

主 编: 隋建国

副主编: 吕品昌 王少军

编委名单 (以音序排列):

陈云岗 霍波洋 黎明 刘威 龙翔
孙伟 孙振华 于世宏 吴为山 项金国
杨剑平 殷双喜 曾成钢 赵萌

出版发行 / 河北教育出版社

(石家庄市联盟路705号, 邮编 050061)

责任编辑 / 王鸿雁 刘辉 王琳

装帧设计 / 北京颂雅风文化艺术中心

王梓 张凯

印 制 / 北京方嘉彩色印刷有限责任公司

开 本 / 787×1092 1/16 9.5印张

出版日期 / 2007年12月第1版 第1次印刷

书 号 / ISBN 978-7-5434-6787-3

定 价 / 48元

版权所有 翻印必究

目 录

总论	4
第一章 概论	8
第二章 课前准备	28
第三章 工作过程和步骤	42
第四章 师生作品欣赏	84
第五章 名作赏析	118
附录 列宾美术学院头胸像教学概况	148
后记	150
参考书目	151

雕塑，作为艺术作品，是人工制造的，以三维形式存在于真实空间中的形式化的物体及场所。

在人类文明史中的绝大多数时间内（原始文明至古典文明），雕塑都是以人或动物，以及部分植物形象的载体存在的，此为写实（或具象）雕塑系统。

在写实雕塑的概念中，雕塑的内容即形象是重要的，雕塑的物质部分往往只是具体形象的载体。写实雕塑对载体的物质性的要求，首先是基于材质的永久性及其加工的可能性。物质材料本身处于半遮蔽状态。可以这样理解写实雕塑：生命短暂的人类个体，强烈地希望把自己所感受到的美好，以及因宗教或信仰关系而不可缺少的事物形象，用最复杂的技术，最持久的材料加以再现，使其永久存在于现实世界之中。

从19世纪末到20世纪中叶，雕塑概念有了巨大的拓展，在原有的具象雕塑系统之外，更涵盖了抽象形式的结构体乃至人工制作的现成品，形成所谓现代雕塑系统。

在非写实雕塑或抽象雕塑的概念中，雕塑作品的物质材料自身成为重要角色。这些不同的材料被以不同的加工技术或处理方法制作，成为某种形式化的三维存在物。物质材料及其处理方法、加工方法成为雕塑作品的依据。因此，在这样的雕塑语言与方法的体系中，物质材料获得了最大程度的多样化，相应的处理方法更是多样化的。同样是三维物体，物质材料本身不再作为其他客观存在物的形象载体，作为雕塑作品它是自在的。它甚至也不必是永久性的。雕塑作为一种艺术形式解放了自身。

现成品作为艺术观照的对象，始自杜尚。但直到观念艺术形成潮流，才作为普遍艺术形式被确定下来。现成品所来自的文化、政治和宗教背景，成为阐释作品的重要依据。

20世纪70年代以来（之前也有过断续和零星的探索），产生了大地艺术、观念艺术、装置艺术以及行为艺术。雕塑的概念超越了具体的三维物体。与物体相关，同时作为人的体验对象的空间，也被认为是雕塑作品的存

在形式之一。由此，空间场所被纳入雕塑的观照范围，这是现代雕塑观念进一步扩张的结果。

中央美术学院雕塑系已有近60年的历史（上溯至其前身国立北平艺专，则可称为近90年）。2001年之前的雕塑教学，传授内容限于写实雕塑的范围。50多年的积累，使得这一写实雕塑教学体系分类细致，技术与审美结合完善。在这个系统里，泥塑写生作为基本课程，被细致地分为头像、胸像、大头像、大胸像（一倍半至两倍真人尺寸）、人体（高120cm以下）、等大人像以及浮雕（还可以细分为浅浮雕、高浮雕）、衣纹（包括石膏挂布和着衣人体）。再进一步，动物写生课程也可以被包括进来。所有上述泥塑写生的成果都可以被转化为具体的硬质材料，如铸青铜、石雕、木雕、陶瓷。转化的技术系统是以石膏模型翻制为中间媒介，转换的技术要点是对泥塑原型的忠实拷贝。

这个系统的创作课，是在细致观察客观存在的社会现实，并力求真实反映这一社会现实的审美意识指导下，对于泥塑写生技巧的全面和综合性运用。

20世纪80年代起，雕塑系的教学思想发生了变化，原因有内外两个方面：外来现代雕塑观念借国门开放之机进入，并影响了多数青年人；同时，向本土传统回溯的努力，也给了人们重新看待原本来自欧洲的写实雕塑系统的眼光。

但直至2001年搬入花家地新校园，软硬件建设齐备后，新的建立在材料语言基础上的现代雕塑才正式被纳入教学系统。从此，泥塑写生类课程之外，新增了木、石、陶、金属焊接、铸造及材料构成等六门现代材料课程。现代材料课程是以现代艺术审美观念为指导的，建立在拓展物质材料及其技术处理方法基础上的材料语言系统。

从课时比重上看，在雕塑系现有的基础课程系统中，泥塑写生课的分量较大。这样的分配，一方面是考虑到对于中央美院60年写实主义传统的继承，同时也是对于这一传统在社会实践过程中创新的可能性寄予期望。在中国当代艺术30年的进程中，写实传统创新的可能性已经得到了证实。材料课程就单独每一

门来说，课时量相对较少，但六门课程合起来，也达到了一定的分量。学生们在材料课程的实践过程中，可以建立起对于现代材料雕塑的一般性概念。现代材料课程及其相关的现代艺术语言背景，不但会形成中国雕塑现代化的主要景观，同时也将为中国现代设计、现代建筑等与社会生活更密切的设计领域的发展，培养基础性人才并建立基础性语言。

上述两大类课程，共同构成雕塑专业基础课程的教学系统。

中央美术学院雕塑系《雕塑基础教程》，就是根据上述雕塑系专业基础课程编写的。本教程共12本，其中泥塑写生基础课5本。这其中“大人体”严格说来，并非“基础课”。头胸像、120厘米以下人体、浮雕、衣纹等课程，在二年级基础部学过两轮之后，到高年级进入具体的导师工作室，还会在导师指导下再做一至两轮，所以它们是可以分为基础课与导师工作室课程两个层次。而等大人体则是在进入写实方向的导师工作室到四年级时作为本科专业课程的最高级别的课程。它是泥塑写生技法的一个全面的演练与实践。

教程的现代材料课程分为6本，每本即一门课。其中的4门都与原有的写实课程有着千丝万缕的联系，原有的传统内容也会在课程实践中被涉及，是正在向现代材料语言转化中或已经转化成的课程。“直接金属雕塑”与“综合材料”两门课是与原有写实系统关系最少的。它们两者之间的差别在于前者可被视为永久性材料，后者则可以是临时的，更偏于现成品的，更加开放的。

泥塑写生课程中，“创作”的概念是渗透在作品鉴赏部分之中。一般来说，任课教师会根据写生课的内容，为学生们布置相关的创作练习。其实，在写实雕塑大师手里，是没有习作与创作之分的。但在中国半个世纪的写实艺术教育中，基本功的概念、基础与创作区别的概念已经深深地扎下了根。

按这种标准看，现代材料课程实践中学生所完成的作品，同样也是带有基础练习的成分，只不过这种练习因为建立在个人感受的基础之上而超越了单一的习作标准。当艺术家面对材料动手的刹那间，个人感受的火花已然将其实践变成创作的过程。

这套教程的第12本“传统造像”，其中心内容是中国五千年传统文明中，上至先秦，下至明清，并至今延续在民间工匠队伍中的造像系统，其审美意识与工艺手段早已成熟，并形成了一整套造型方法。从雕塑系成立之日起，前辈先生们就提倡并身体力行地挖掘本土雕塑传统，并努力将对这一传统的认识渗透入具体的教学过程中。这已成为雕塑系教学的传统内容之一。直至今日，每年一度的秋季社会考察课，各工作室的教员们都要带上学生，行走在各地的古代石窟、陵墓、庙宇及古代艺术博物馆之间。

这12本教材编写的方法，是以实际课程为依据，按照目前雕塑系基础教学的实践方法与步骤编写的。基本上包括5部分。

一、课程概论：是对于具体课程的定义与描述；

二、课程准备：是指为理解并能够掌握该课程而事先必备的理论知识和操作基础；

三、主干课程步骤示范：是教程的主要部分，雕塑课程主要在实践中进行，步骤示范提供大量的过程图片，从头至尾演示操作过程；

四、作品范例解析：作为步骤示范的结果，更为全面地分析作品。

五、对于与该课程相关的历史知识、专门著作等的提示。

综上所述，雕塑作为一个专业，包含的内容是很丰富的，这套基础教材只是其中的初级部分。在雕塑系的教学系统中，低年级学生一年半之内就要把这套教程的内容学完，然后才可以进入导师工作室继续深造。

对于自学者来说，可以根据自己的实际情况从中选择力所能及的内容进行实践。

从人的视觉感受和思维类型上来看，有的人以造型见长，也有的人对材料敏感，还有人善于思辨；不同的人最终会走上不同的道路，成为不同类型的雕塑家。这套教材所包含的内容，应当是今天作为一个雕塑家的基础知识。也就是说，有志成为雕塑家的人，应当把这些课程全面地学过，然后再根据自己的长处选择长远发展的方向。

第一章 概论

引言:

人类关注自我,表现自我的需求,使人类的自身形象成为艺术实践的对象,在艺术史上形成一套完整的围绕人物或人体再现的造型艺术系统,其中以头胸像为主体的肖像艺术占了相当大的比例,绘画如此,雕塑也如此。由于头部占据着人体重要突出的位置,以及人的面貌特征在个性识别上的重要性,从而使得肖像艺术经久不衰,始终成为造型艺术中的一个独立的、重要的部分。

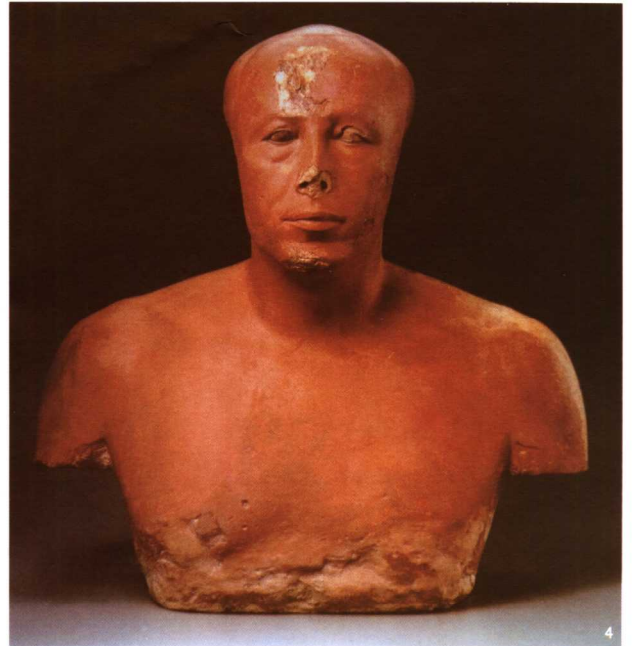
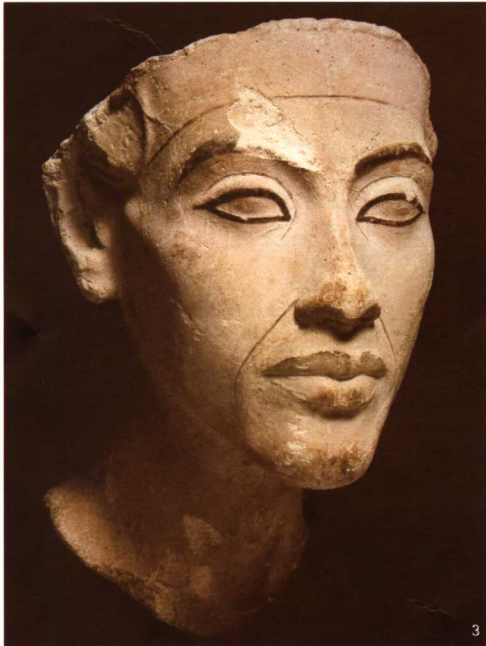
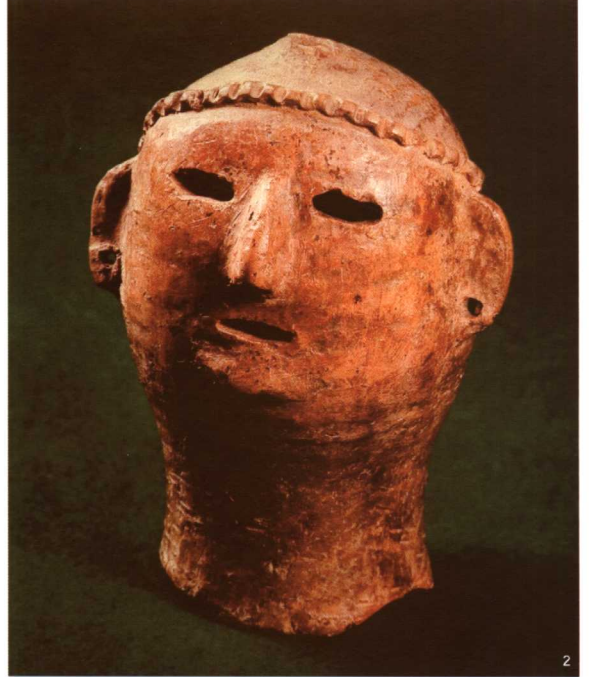
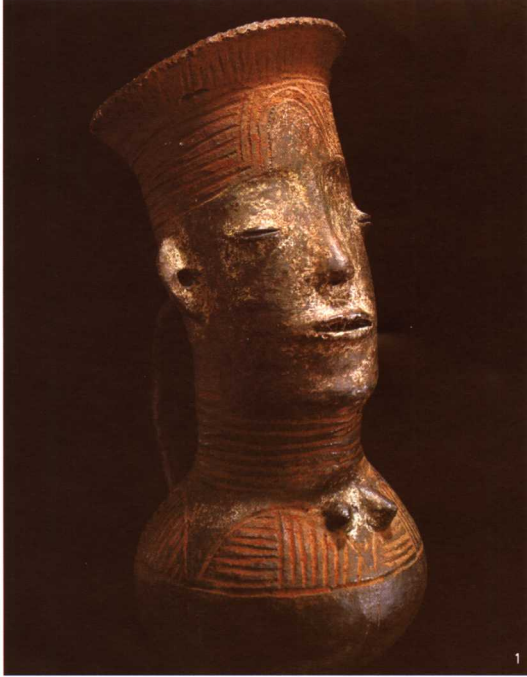
我们把雕塑中表现人物肖像的形式称为——人物肖像雕塑。或简单称之为“头胸像”。人物肖像雕塑使用的材料十分广泛,青铜、木、石、陶等,本书所讲解的课程内容为“泥塑头胸像”,是中央美术学院雕塑系泥塑写生基础课程之一。

中央美术学院写实头胸像课程是以20世纪30年代留法学生带回来的法国高等美术学校的课程为依据,设置建立并逐步完善起来的。这是发源自古埃及、古希腊、古罗马的一套完整的科学的实践体系。在中国传统雕塑中,独立的头胸像雕塑形式几乎不存在,但在我们本民族几千年留下来的全身雕塑中,精彩的头胸部的塑造也是值得我们学习的典范。非洲、南美洲以及世界其他地区的那些独特的人物肖像雕塑的艺术形式,也是我们需要借鉴的。

一 人物肖像从简单再现,并逐步升华为肖像艺术,经历了一个漫长的历史演化过程

人物肖像雕塑作品从人类的原始时期便已经出现了,从日常生活用品、祭祀器具到陵墓陪葬品都有它们的影子。世界各地发现的公元前人形彩陶,塑造的方式大致相同。圆形的头部和柱形的颈部,镂空的眼睛和嘴,把鼻子处理成三角形的锥体,耳朵则是两个圆片在头部两侧,简单概括的造型充分体现出人类对自我的最基本认知。(图1-2)

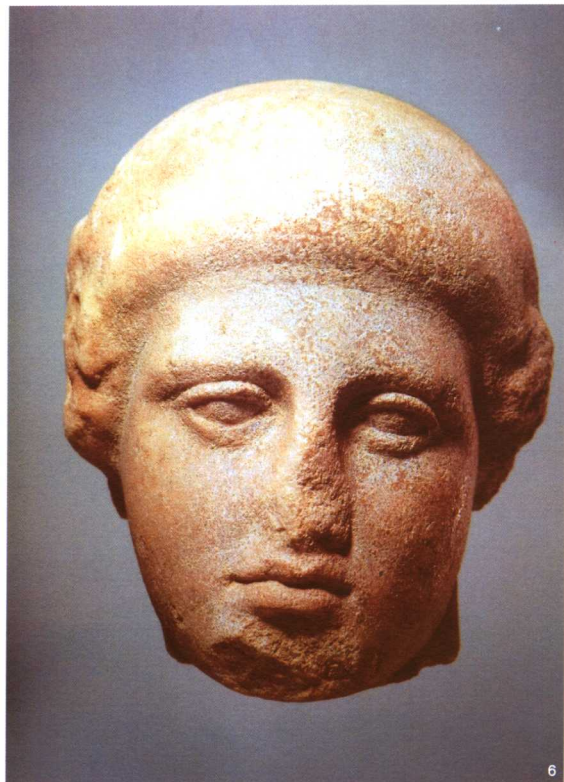
古埃及艺术时期已有概念较明确的人物肖像雕塑作品,而非全身像的残段。这些作品大多遵循着正面、对称、写实的法则来塑造,使用的材质非常多样化——各种石材、黏土、木材,还有金属、象牙、骨头等都被采用,并利用上色、镶嵌等多种手法来力求逼真。它们形体规整以至于略显呆板,但结构上准确、微妙和细腻,又使作品焕发出一种特殊的魅力。(图3-4)



- 1 神人赤陶罐 陶 高 27cm 扎伊尔
- 2 陶人头 陶 高 12cm 新石器时代 中国
- 3 阿肯那坦像 白色石灰岩 高 26cm 公元前 1340 年 古埃及
- 4 王子安卡哈也夫胸像 石灰岩着色 高 50cm 公元前 2500 年 古埃及



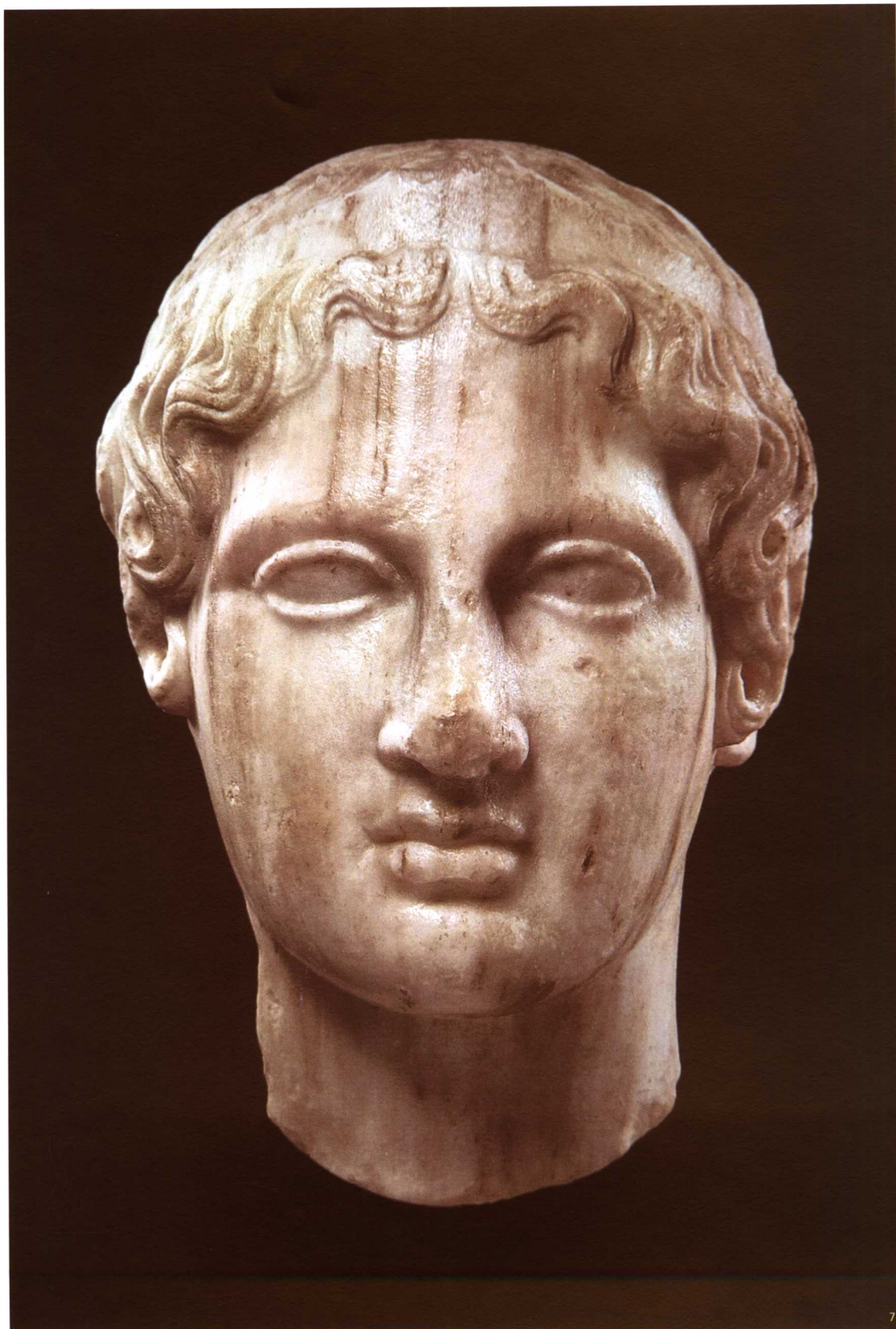
5 人像形陶罐 陶 高 28cm 公元前 640 年 古希腊



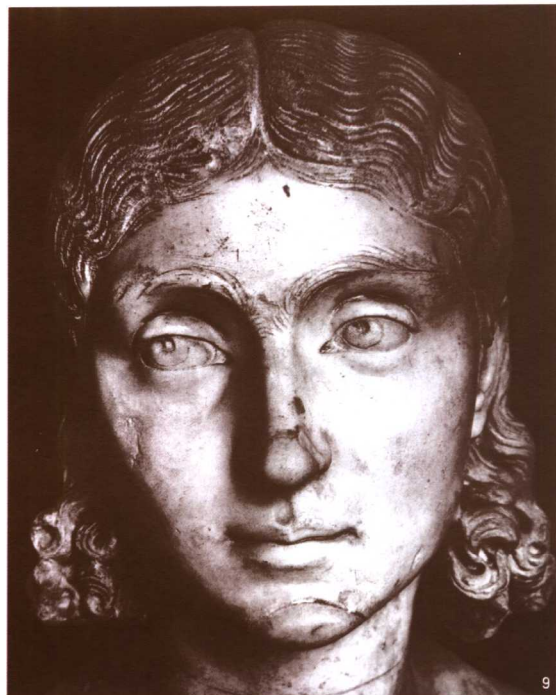
6 女头像 大理石 高 18cm 公元前 4 世纪 古希腊

古希腊时期的雕塑多为全身像，直到公元前 2 世纪希腊化时期，才开始制作大量的人物肖像雕塑来装饰神庙、庭院和居室。这些大量的以真人作为原形的雕塑，反映了这一时期的人本精神的兴起。严谨的制作方式，明确的头胸像构图，呈现出整肃的高雅格调。（图 5-7）

罗马艺术相比希腊艺术更加实用。这个时期的人物肖像雕塑更加形象逼真、写实，而且表现对象从社会名流扩大到普通的市民，从帝王将相的装饰华丽的头胸像到普通市民的肖像，罗马艺术家继承并发展古希腊的雕塑技巧，学会了生动概括地表现现实对象，并知道如何美化人物。如果说早期的作品还像希腊雕塑的复制品，到了罗马帝国后期，肖像雕塑则进入了一个新阶段。艺术家除了对于面部结构解剖有了更深入的了解，刻画十分准确外，塑造的人物表情也不再是单一的祥和沉静，转而以明显的性格特征，来达到惟妙惟肖的神似。眼睛几乎不再用上色或镶嵌的做法来完成，而是采用刻下凹槽的方式，显现出深色的眼球和瞳孔，使眼睛更加生动自然。人物动态上也有了更大幅度的变化，转头、昂头和低头等姿态大量使用，眼神也能随着动态不同而有所改变。头发胡须的刻画也根据实际状况更加丰富自然。这一时期的艺术家们依赖这些技术手段创作了许许多多的人物肖像，广泛地涉及到了从儿童到老人各个年龄段，充分展现了人物的内心世界。（图 8-11）

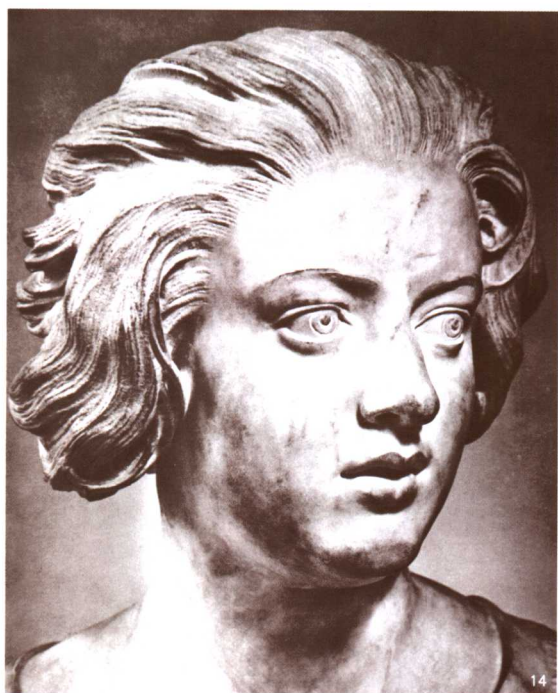
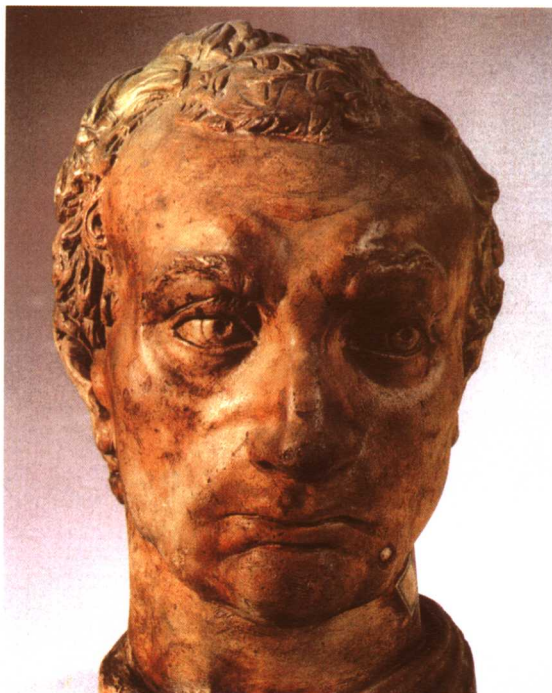


7 青年头像 大理石 高 25cm 公元前 4 世纪早期 古希腊



- 8 男孩头像局部 大理石 公元3世纪 古罗马
 9 亚历山大·塞弗留斯母亲像局部 大理石 公元220年 古罗马
 10 庞培大帝的头像局部 大理石 公元前106-48年 古罗马
 11 罗马执政官像局部 青铜 镶嵌眼睛 公元前400年 古罗马

西罗马帝国灭亡之后到15世纪意大利文艺复兴之前的千年，被习惯称之为“中世纪”，以基督教美术取代古希腊古罗马的艺术传统为起始，以意大利文艺复兴重振古典艺术精神为终结。这个时期，所有的艺术形式的发展都展现在大规模的教堂建设上，单纯的人物肖像雕塑作品极少。



- 12 加塔梅拉达将军像局部 多纳泰罗 青铜 总高 340cm 1450 年 意大利
 13 罗斯莱胸像局部 多纳泰罗 铜贴金箔 高 60cm 1424 ~ 1427 年 意大利
 14 科斯坦扎·波那列里像局部 贝尔尼尼 大理石 高 72cm 约 1635 年 意大利
 15 拉费叶特侯爵像局部 乌东 石膏着色 高 34cm 1785 年 法国

从欧洲文艺复兴开始，随着雕塑家的地位从工匠到艺术家的转变，雕塑作品的个人风格逐渐明确、形成，从而成就了一批以头胸像为创作题材的大家。其中较为突出的有文艺复兴早期的多纳泰罗；洛可可时期的贝尔尼尼；巴洛克时期的乌东。他们继承和发展了自古希腊、古罗马以来的艺术成就，并在此基础上有个人的创造。(图 12-15)

以罗丹为代表的现实主义、浪漫主义雕塑，在承继了古典风格的基础上，开创了浪漫主义雕塑的新时代。人物肖像雕塑从单纯的为真人塑像留念的状态中摆脱出来，成为一种更为独立的、开放的创作形式。罗丹一生创作了大量的头胸像作品，在轻松驾驭人物解剖结构的基础上，作品以神动人，大胆保留塑痕，其追随者学生布德尔、布朗库西、卡缪尔等，也将头胸像作为自己重要的创作题材。再后来，意大利的马里尼、曼祖，瑞士的贾科梅蒂等大师也都创作了大量的个人色彩鲜明的头胸像作品。(图 16-19)



16



17



19



20

